

รายงานการกำกับติดตามผลการดำเนินงาน และผลการใช้จ่ายงบประมาณ



รอบ 6 เดือน ประจำปีงบประมาณ พ.ศ. 2566

คณะวิทยาศาสตร์การแพทย์
มหาวิทยาลัยพะเยา

คำนำ

คณะวิทยาศาสตร์การแพทย์ ได้จัดทำรายงานการกำกับติดตามการดำเนินงานและการใช้งบประมาณประจำปี รอบ 6 เดือน ประจำปีงบประมาณ พ.ศ. 2566 (ตุลาคม 2565 - มีนาคม 2566) นี้ จัดทำขึ้นเพื่อเป็นการตรวจสอบผลการดำเนินงานและการรายงานความก้าวหน้าของการดำเนินงานตามแผนที่กำหนดไว้

คณะวิทยาศาสตร์การแพทย์ หวังเป็นอย่างยิ่งว่ารายงานการกำกับติดตามการดำเนินงานและการใช้งบประมาณประจำปี รอบ 6 เดือน ประจำปีงบประมาณ พ.ศ. 2566 ฉบับนี้ จะเป็นประโยชน์ต่อการปรับปรุงพัฒนาการดำเนินงาน และเป็นแนวทางการบริหารงานของผู้บริหารส่วนงาน หน่วยงาน และผู้ที่เกี่ยวข้อง ให้มีประสิทธิภาพ และเกิดผลสัมฤทธิ์ตามเป้าหมายที่กำหนดไว้ร่วมกันต่อไป

คณะวิทยาศาสตร์การแพทย์
มีนาคม 2566

สารบัญ

คำนำ	หน้า
สารบัญ	
ส่วนที่ 1 โครงร่างองค์กร คณะวิทยาศาสตร์การแพทย์	1
- ประวัติความเป็นมาคณะวิทยาศาสตร์การแพทย์	
- หลักสูตรและบริการ คณะวิทยาศาสตร์การแพทย์	
- เป้าหมายการดำเนินงานตามพันธกิจ	
- ปรัชญา ปณิธาน วิสัยทัศน์ พันธกิจ ค่านิยมร่วม สมรรถนะหลัก และอัตลักษณ์บัณฑิต	
- บุคลากร	
- โครงสร้างการบริหารงาน	
ส่วนที่ 2 การวัด การวิเคราะห์ และการพัฒนา	9
- การวัดผลการดำเนินงาน	
- การติดตามประเมินผล และการรายงานผลการดำเนินงาน	
- ระบบการปรับปรุงผลการดำเนินการ	
ส่วนที่ 3 รายงานการกำกับติดตามการดำเนินงานและการใช้งบประมาณประจำปี	17
- รายงานผลความก้าวหน้าในการดำเนินงาน รอบ 6 เดือน	
- รายงานความก้าวหน้าตัวชี้วัดสำคัญของแผนยุทธศาสตร์ฯ	
- กระบวนการติดตามประเมินผลแผนยุทธศาสตร์	
- สรุปผลการกำกับติดตามการดำเนินงานและการใช้งบประมาณ	
- รายงานการใช้งบประมาณ คณะวิทยาศาสตร์การแพทย์	
- รายงานผลการดำเนินงานตามแผนปฏิบัติการ คณะวิทยาศาสตร์การแพทย์	

ส่วนที่ 1

โครงสร้างองค์กร

คณะวิทยาศาสตร์การแพทย์ มหาวิทยาลัยพะเยา

1.1 ประวัติความเป็นมาของคณะวิทยาศาสตร์การแพทย์

คณะวิทยาศาสตร์การแพทย์ มหาวิทยาลัยพะเยาได้ก่อตั้งขึ้นอย่างเป็นทางการเมื่อวันที่ 1 ตุลาคม 2550 ในนาม “สำนักวิชาวิทยาศาสตร์การแพทย์” มหาวิทยาลัยนเรศวรพะเยา ต่อมาในปี 2554 มหาวิทยาลัยนเรศวรพะเยาได้รับการประกาศยกฐานะขึ้นเป็นมหาวิทยาลัยพะเยา จึงได้เปลี่ยนชื่อมาเป็น “คณะวิทยาศาสตร์การแพทย์” ซึ่งประกอบไปด้วย 5 สาขาวิชา โดยทำหน้าที่ในการจัดการเรียนการสอนให้แก่บัณฑิตทั้ง 3 หลักสูตร ภายในคณะ และรายวิชาบริการให้แก่บัณฑิตหลักสูตรแพทยศาสตรบัณฑิตในระดับพรีคลินิก กลุ่มวิทยาศาสตร์สุขภาพ และกลุ่มวิทยาศาสตร์เทคโนโลยี ส่วนด้านการวิจัยและบริการวิชาการนั้น คณะวิทยาศาสตร์การแพทย์มุ่งเน้นในการนำองค์ความรู้และความเชี่ยวชาญของบุคลากรมาใช้ในการพัฒนาชุมชนและการสร้างงานวิจัยที่มีคุณค่าในระดับชาติและนานาชาติ

1.2 หลักสูตรและบริการ

ด้านการจัดการเรียนการสอน ประจำปีการศึกษา 2565 คณะวิทยาศาสตร์การแพทย์มหาวิทยาลัยพะเยามีหลักสูตรที่ทำการจัดการเรียนการสอน ระดับปริญญาตรี จำนวน 3 หลักสูตร ดังต่อไปนี้

2.1 วิทยาศาสตร์บัณฑิต สาขาวิชาจุลชีววิทยา

การจัดการเรียนการสอนแบบทวิภาค ซึ่งมีคณะกรรมการประจำหลักสูตรเป็นผู้รับผิดชอบดำเนินการ โดยการจัดการเรียนการสอนภาคบรรยายและปฏิบัติการ มีการเรียนรู้กระบวนการวิจัยผ่านรายวิชา ปัญหาพิเศษหรือการศึกษาอิสระ การฝึกงานหรือสหกิจศึกษา ในสถานประกอบการทั้งในภาครัฐและเอกชน โดยมีการประเมินผลการเรียนรู้ของนิสิตให้เป็นไปตามกรอบมาตรฐานคุณวุฒิระดับอุดมศึกษาแห่งชาติทั้ง 5 ด้าน จุดเด่นของหลักสูตรคือโครงสร้างหลักสูตรที่มุ่งเน้นให้นิสิตมีความรู้และทักษะที่ครอบคลุมทั้งในส่วนของจุลชีววิทยาทางการแพทย์และประยุกต์ เพื่อเพิ่มทางเลือกและโอกาสในด้านภาวการณ์มีงานทำให้แก่นิสิต

2.2 วิทยาศาสตร์บัณฑิต สาขาวิชาชีวเคมี

การจัดการเรียนการสอนแบบทวิภาค ซึ่งมีคณะกรรมการประจำหลักสูตรเป็นผู้รับผิดชอบดำเนินการ โดยการจัดการเรียนการสอนภาคบรรยายและปฏิบัติการ มีการเรียนรู้กระบวนการวิจัยผ่านรายวิชาปัญหาพิเศษหรือการศึกษาอิสระ การฝึกงานหรือสหกิจศึกษา ในสถานประกอบการทั้งในภาครัฐและเอกชน โดยมีการประเมินผลการเรียนรู้ของนิสิตให้เป็นไปตามกรอบมาตรฐานคุณวุฒิระดับอุดมศึกษาแห่งชาติทั้ง 5 ด้าน

จุดเด่นของหลักสูตรคือโครงสร้างหลักสูตรที่มุ่งเน้นให้นิสิตมีความรู้และทักษะการปฏิบัติขั้นสูง เพื่อเพิ่มทางเลือกและโอกาสในด้านภาวการณ์มีงานทำให้แก่นิสิต

2.3 วิทยาศาสตร์บัณฑิต สาขาวิชาโภชนาการและการกำหนดอาหาร

การจัดการเรียนการสอนแบบทวิภาค ซึ่งมีคณะกรรมการประจำหลักสูตรเป็นผู้รับผิดชอบดำเนินการ โดยการจัดการเรียนการสอนภาคบรรยายและปฏิบัติการ มีการเรียนรู้กระบวนการวิจัยผ่านรายวิชาปัญหาพิเศษหรือการศึกษาอิสระ การฝึกงานในสถานประกอบการในโรงพยาบาล โดยมีการประเมินผลการเรียนรู้ของนิสิตให้เป็นไปตามกรอบมาตรฐานคุณวุฒิระดับอุดมศึกษาแห่งชาติทั้ง 5 ด้าน

จุดเด่นของหลักสูตรคือการมุ่งเน้นการฝึกปฏิบัติงานจริงทั้งในชุมชนและโรงพยาบาล เพื่อให้นิสิตมีทักษะและมีความพร้อมต่อการทำงาน

1.3 เป้าหมายการดำเนินงานตามพันธกิจหลัก

ด้านการกำหนดเป้าหมายสู่ความสำเร็จ คณะวิทยาศาสตร์การแพทย์ มหาวิทยาลัยพะเยา ได้กำหนดเป้าหมายของการดำเนินงานตามพันธกิจหลัก 5 ด้าน

- 1) ผลิตร่างคนที่มีสมรรถนะและทักษะแห่งอนาคต
- 2) วิจัยและนวัตกรรมพัฒนาเศรษฐกิจและสังคม
- 3) บริการวิชาการด้วยองค์ความรู้และนวัตกรรม
- 4) ทำนุบำรุงศิลปวัฒนธรรม และสืบสานเอกลักษณ์ความเป็นไทย
- 5) บริหารจัดการทันสมัยมีประสิทธิภาพ โปร่งใส และมีธรรมาภิบาล

เพื่อมุ่งสู่ความสำเร็จตามวิสัยทัศน์และเป้าหมายของคณะวิทยาศาสตร์การแพทย์ มหาวิทยาลัย และเพื่อใช้เป็นตัวชี้วัดสำหรับวัดประเมินความสำเร็จของการดำเนินงานแผนยุทธศาสตร์การพัฒนามหาวิทยาลัยทุกด้าน ดังตารางต่อไปนี้

ตารางที่ 1 หลักสูตรและการจัดการศึกษา

หลักสูตร	ความสำคัญต่อความสำเร็จ	แนวทางการจัดการศึกษาและบริการ
1. หลักสูตรระดับปริญญาตรี จำนวน 3 หลักสูตร	<ol style="list-style-type: none"> 1) บัณฑิตมีงานทำ 2) ผู้ใช้บัณฑิตพึงพอใจในคุณภาพบัณฑิต 3) ผู้เรียนในพื้นที่ภาคเหนือมีโอกาสทางการศึกษาเพิ่มขึ้น 	บูรณาการการจัดการเรียนการสอนด้วยการบรรยายและปฏิบัติการแนวใหม่มีการฝึกงานหรือการศึกษาอิสระ และส่งเสริมฝึกประสบการณ์ผ่านสหกิจศึกษา พัฒนาทั้ง Hard Skills และ Soft Skills มีการใช้สื่ออิเล็กทรอนิกส์เพื่อให้นิสิตได้ทบทวนและเรียนรู้ด้วยตัวเอง จัดกิจกรรมในหลักสูตรและกิจกรรมเสริมหลักสูตร บูรณาการการจัดการเรียนการสอนกับการบริการวิชาการสู่ชุมชน มีการแลกเปลี่ยนนิสิตในต่างประเทศ พัฒนานิสิตร่วมกับสถานประกอบการ

ตารางที่ 2 เป้าหมายและแนวทางการวิจัย

บริการ	ความสำคัญต่อความสำเร็จ	แนวทางการจัดการศึกษาและบริการ
<p>การวิจัย มุ่งเป็นสถาบัน การศึกษาขั้นสูงที่พร้อมด้วยบุคลากรที่มีศักยภาพ (Talent and Skilled Human Resources) ผลิตงานวิจัยเป็นรากฐานการขับเคลื่อนการพัฒนาประเทศ สร้างองค์ความรู้ใหม่นำไปสู่การถ่ายทอดและพัฒนาสร้างสรรค์ สร้างนวัตกรรมให้ก้าวหน้าและนำไปใช้ประโยชน์ต่อชุมชน สังคม และภาคอุตสาหกรรมในเชิงพาณิชย์ สู่อุตสาหกรรมเติบโตอย่างยั่งยืนของสังคม</p>	<p>1) การได้รับการจัดอันดับ World Ranking 2) การวิจัยต่อยอดองค์ความรู้สู่การสังคมนวัตกรรม และการนำผลงานวิจัยไปใช้ประโยชน์พัฒนาชุมชนหรือต่อยอดเชิงพาณิชย์ 3) ผลงานวิจัยได้รับการตีพิมพ์ในระดับนานาชาติและได้รับการอ้างอิง</p>	<p>ดำเนินการวิจัยและการนำเสนองานวิจัยสู่เวทีระดับโลก โดยมีการทำงานวิจัยเพื่อตามสนองต่อความต้องการของชุมชนตามกระบวนการ 1 Faculty 1 Signature มีการบูรณาการวิจัยร่วมกับจังหวัดและประเทศ รวมทั้งมีสถาบันนวัตกรรมและถ่ายทอดเทคโนโลยี ทำหน้าที่ในการต่อยอดองค์ความรู้</p>

ตารางที่ 3 เป้าหมายและแนวทางการดำเนินงานบริการวิชาการ

บริการ	ความสำคัญต่อความสำเร็จ	แนวทางการจัดการศึกษาและบริการ
<p>การบริการวิชาการ เพื่อสร้างความสัมพันธ์ที่ดี และเป็นที่ยอมรับให้ชุมชนและสังคม ยกย่องระดับการศึกษา สร้างรายได้ ส่งเสริม สุขภาพที่ดี และบรรเทาปัญหาความเดือดร้อนของชุมชนและสังคม</p>	<p>1) ปัญญาเพื่อความเข้มแข็งของชุมชน เป็นการสร้างประโยชน์ให้กับชุมชนและผู้รับบริการ</p>	<p>บริการวิชาการด้วยการนำความรู้สู่การพัฒนาชุมชนตามกระบวนการ 1 Faculty 1 Signature การบริการวิชาการแบบให้เปล่า การบริการวิชาการที่ก่อให้เกิดรายได้แก่ชุมชน การจัดประชุมวิชาการ อบรมสัมมนา ถ่ายทอดองค์ความรู้</p>

ตารางที่ 4 เป้าหมายและแนวทางการดำเนินงานทำนุบำรุงศิลปวัฒนธรรม

บริการ	ความสำคัญต่อความสำเร็จ	แนวทางการจัดการศึกษาและบริการ
อนุรักษ์ ฟื้นฟู ทำนุบำรุงศิลปวัฒนธรรม และภูมิปัญญาท้องถิ่น ส่งเสริมให้มี Cultural Enterprise เพื่อการพัฒนาเชิงพาณิชย์สู่สากล	1) กิจกรรมที่ช่วยอนุรักษ์ ฟื้นฟู ทำนุบำรุง ศิลปวัฒนธรรมและภูมิ ปัญญาท้องถิ่น ส่งเสริมให้มี Cultural Enterprise เพื่อ การพัฒนาเชิงพาณิชย์สู่ สากล	สร้างผลงานผ่านการลงชุมชน งานวิจัย และการสร้าง นวัตกรรมทางศิลปวัฒนธรรม Cultural Innovation กลั่นกรอง และต่อยอดเพื่อสร้างคุณค่า Value Added ให้กับมรดกทางศิลปวัฒนธรรมของชุมชน ให้ชุมชนเกิดความตระหนักรู้ และเกิดการสร้างรายได้สร้างเครือข่าย ความร่วมมือ กับชุมชน (University Engagement) เพื่อ การอนุรักษ์ ฟื้นฟู สร้างสรรค์ผลงานเชิงพาณิชย์ให้เกิดเป็น Cultural Enterprise และ สร้างความภาคภูมิใจในมรดก ของศิลปวัฒนธรรมท้องถิ่นให้กับนิสิตและบุคลากร เป็นอัต ลักษณ์ขององค์กร (Thaines)

ตารางที่ 5 บริหารจัดการทันสมัยมีประสิทธิภาพ โปร่งใส และมีธรรมาภิบาล

บริการ	ความสำคัญต่อความสำเร็จ	แนวทางการจัดการศึกษาและบริการ
บริหารงานอย่างมี ประสิทธิภาพ โปร่งใส และมีธรรมาภิบาล	ผลประเมินคุณธรรมและความ โปร่งใสระดับ A	มีการบริหารงานอย่างมีประสิทธิภาพ โปร่งใส และมีธรร มาภิบาล และการมีส่วนร่วมของบุคลากรทุกภาคส่วน มีการใช้ งบประมาณอย่างประหยัด มีประสิทธิภาพและประสิทธิผล

1.4 ปรัชญา ปณิธาน วิสัยทัศน์ พันธกิจ ค่านิยมร่วม สมรรถนะหลักและอัตลักษณ์บัณฑิต

ปรัชญา	ปัญญาชีวิต เสถียรชีวิต นาม (ปัญญาชีวิต เสถียรชีวิต นาม) "ดำรงชีวิตด้วยปัญญาประเสริฐที่สุด" (A Life of Wisdom Is the Most Wondrous of All)
ปณิธาน	ปัญญาเพื่อความเข้มแข็งของชุมชน (Wisdom for Community Empowerment)
วิสัยทัศน์	คณะวิทยาศาสตร์การแพทย์จะเป็นแหล่งปัญญาและการเรียนรู้ในระดับภูมิภาคอาเซียน มุ่งผลิตบัณฑิตที่มีคุณภาพและมีจิตสำนึกที่ดีต่อส่วนรวม และส่งเสริมการวิจัยที่มีมาตรฐานระดับสากล เพื่อนำไปสู่การพัฒนาสุขภาวะของชุมชนอย่างยั่งยืน
พันธกิจ	<ol style="list-style-type: none"> 1. ผลิตกำลังคนที่มีสมรรถนะและทักษะแห่งอนาคต 2. วิจัยและนวัตกรรมพัฒนาเศรษฐกิจและสังคม 3. บริการวิชาการด้วยองค์ความรู้และนวัตกรรม 4. ทำนุบำรุงศิลปและวัฒนธรรมและสืบสานเอกลักษณ์ความเป็นไทย 5. บริหารจัดการทันสมัยมีประสิทธิภาพ โปร่งใส และมีธรรมาภิบาล
อัตลักษณ์บัณฑิต	<ol style="list-style-type: none"> 1) อัตลักษณ์ทางวิชาชีพ: มีคุณภาพและมีสมรรถนะตามมาตรฐานการศึกษา มาตรฐานวิชาชีพ และทักษะตามความต้องการอุตสาหกรรมอนาคต (New S-curve) 2) อัตลักษณ์ทั่วไป: มีสุนทรียภาพ มีสุขภาพดี มีบุคลิกภาพดี
ค่านิยมองค์กร	Transformative Education Research Excellence Innovative Mindset Community Services Knowledge Exchange with Industry and Society
สมรรถนะหลักขององค์กร (Core Competency)	หลักสูตรมีการจัดการเรียนรู้แบบบูรณาการจากการปฏิบัติงานจริงและบุคลากรมีความสามารถด้านการวิจัยสามารถตีพิมพ์ในวารสารทางวิชาการระดับนานาชาติ 40 เรื่องต่อปี

1.5 บุคลากร (Workforce Profile)

สมรรถนะหลักของพนักงานมหาวิทยาลัยพะเยา (Personal Competency)

1.5.1) สมรรถนะของผู้บริหาร

1. ทักษะบริหารงาน (Managerial Skill) มีทักษะการบริหารงานและสามารถประยุกต์ใช้ความรู้ เทคนิค วิธีการ และเครื่องมือมาใช้ในการบริหารงาน สามารถเป็นโค้ชเป็นผู้บริหาร เป็นผู้กำกับและติดตามการดำเนินงานของหน่วยงานในสังกัดให้ดำเนินงานตามระเบียบ ข้อบังคับ ประกาศ คำสั่ง และแนวปฏิบัติต่างๆ ตามนโยบายของมหาวิทยาลัยและเพื่อมุ่งสู่การบรรลุเป้าหมายและวิสัยทัศน์ของหน่วยงานและของมหาวิทยาลัย
2. ทักษะการบริหารงานบุคคล (Personnel Management Skill) มีทักษะการบริหารและพัฒนาบุคลากร ให้มีสมรรถนะและศักยภาพรองรับการดำเนินงานตามพันธกิจหลักของหน่วยงานและพันธกิจหลักของมหาวิทยาลัยอย่างมี คุณภาพ และมีความสุข มีทัศนคติที่ดี และมีความภูมิใจในองค์กร สามารถจัดบุคลากรสอดคล้องกับการปฏิบัติงานตามภารกิจ พัฒนาอาจารย์สู่มีอาชีพด้านการสอนตามกรอบมาตรฐานมหาวิทยาลัยพะเยา (UP-PSF) พัฒนาระบบสวัสดิการ และสร้างแรงจูงใจในการทำงาน
3. มุ่งเน้นกระบวนการทำงานเชิงดิจิทัล (Digital Process Oriented) พัฒนาระบบการทำงาน และบูรณาการการทำงานร่วมกันทั้งภายในหน่วยงานและระหว่างหน่วยงาน“สานความคิด สร้างจิตใจ” ด้วยพลังความสามัคคีและความสัมพันธ์ที่ดี เพื่อส่งมอบบริการที่ดีมีคุณภาพแก่นิสิต และผู้มีส่วนได้ส่วนเสียทุกกลุ่ม พัฒนาเครื่องมือสนับสนุนการทำงานด้วยเทคโนโลยีดิจิทัล ตามนโยบาย Smart Operation และจัดสถานะแวดล้อมที่เสริมสุขภาวะการทำงาน
4. ความสามารถประเมินผลการปฏิบัติงานเชิงสร้างสรรค์ (Empowerment Evaluation) สามารถออกแบบการประเมินการปฏิบัติงานของบุคลากร และประเมินผลการดำเนินงานของหน่วยงานแบบก้าวหน้าและใช้แนวคิดการประเมินเพื่อปรับปรุงพัฒนาอย่างต่อเนื่อง (Continuous Improvement) สอดคล้องและมุ่งสู่เป้าหมายเดียวกันคือ การบรรลุตัวชี้วัดระดับสูง(Super KPI) เพื่อการบรรลุวิสัยทัศน์ของมหาวิทยาลัยพะเยา

1.5.2) สมรรถนะของพนักงาน

พนักงานสายวิชาการ

1. ทักษะการสอนตามกรอบมาตรฐานคุณวุฒิวิชาชีพ (Professional Standard Framework, PSF)
2. ทักษะการผลิตและใช้สื่อการสอนเทคโนโลยีที่ทันสมัย และทักษะการประเมินผลสัมฤทธิ์ในการเรียนรู้ของผู้เรียน
3. ทักษะการวิจัยและพัฒนานวัตกรรม มีความสัมพันธ์ที่ดีกับชุมชนและสังคม และมีทักษะทางภาษาเพื่อมุ่งสู่ความเป็นสากลและนานาชาติ
4. ยึดมั่นในคุณธรรมและจรรยาบรรณพนักงาน (Integrity)
5. มุ่งสานความคิดสร้างจิตใจ ให้เกิดพลังความสามัคคี ร่วมสร้างสิ่งที่ดีให้มหาวิทยาลัยพะเยา ได้รับการยอมรับจากชุมชน สังคม ประเทศชาติ และนานาชาติ

1.5.3) สมรรถนะของพนักงาน

คณะวิทยาศาสตร์การแพทย์ มหาวิทยาลัย มีเป้าหมายในการส่งเสริมสนับสนุนและพัฒนาพนักงานสายสนับสนุน ให้มีคุณภาพ มีทัศนคติที่ดี และมีความภาคภูมิใจในองค์กร มีสมรรถนะในการปฏิบัติงานตามภารกิจที่ได้รับมอบหมาย และได้รับการอบรมพัฒนาตามความก้าวหน้าตามสายงาน

พนักงานสายสนับสนุน

1. มุ่งผลสัมฤทธิ์ (Achievement Motivation)
2. บริการที่ดี (Service Mind)
3. เชี่ยวชาญในงานอาชีพ (Expertise)
4. ทำงานเป็นทีม (Teamwork)
5. ยึดมั่นในคุณธรรมและจรรยาบรรณพนักงาน (Integrity)
6. มุ่งสานความคิดสร้างจิตใจ ให้เกิดพลังความสามัคคี ร่วมสร้างสิ่งที่ดี

ให้มหาวิทยาลัยพะเยาได้รับการยอมรับจากชุมชน สังคม ประเทศชาติ และนานาชาติ

คณะวิทยาศาสตร์การแพทย์ มีบุคลากรรวม 108 คน แบ่งออกเป็น 2 ประเภทคือสายวิชาการ 79 คน และสายสนับสนุน 29 คน มีสัดส่วนระหว่างสายวิชาการและสายสนับสนุน 1:0.4 คน มีผู้ดำรงตำแหน่งทางวิชาการคิดเป็นร้อยละ 45.57 และร้อยละ 78.47 มีวุฒิในระดับปริญญาเอก (ตารางที่ 6) ในส่วนของบุคลากรสายสนับสนุนมีทั้งหมด 29 คน มีวุฒิการศึกษาในระดับปริญญาโท 5 คน และวุฒิปริญญาตรี 24 คน (ตารางที่ 7)

ตารางที่ 6 อัตรากำลังบุคลากรสายวิชาการคณะวิทยาศาสตร์การแพทย์

อัตรากำลัง	จำนวน	ระดับการศึกษา		ตำแหน่งทางวิชาการ		
		โท	เอก	ผศ.	รศ.	ศ.
บุคลากรสายวิชาการ (79 คน)	ปฏิบัติงานจริง (72 คน)	10	62	34	2	
	ลาศึกษาต่อ (7 คน)	7				

ตารางที่ 7 อัตรากำลังบุคลากรสายวิชาการคณะวิทยาศาสตร์การแพทย์

อัตรากำลัง	จำนวน		ระดับการศึกษา		
			ตรี	โท	เอก
บุคลากรสายสนับสนุน (29 คน)	สำนักงานคณะ	10	8	2	-
	ปฏิบัติการ	19	16	3	-

1.6 โครงสร้างองค์กร



โครงสร้างองค์กรคณะวิทยาศาสตร์การแพทย์

ส่วนที่ 2

การวัด การวิเคราะห์ และพัฒนา (Measurement, Analysis, and Improvement of Organizational Performance)

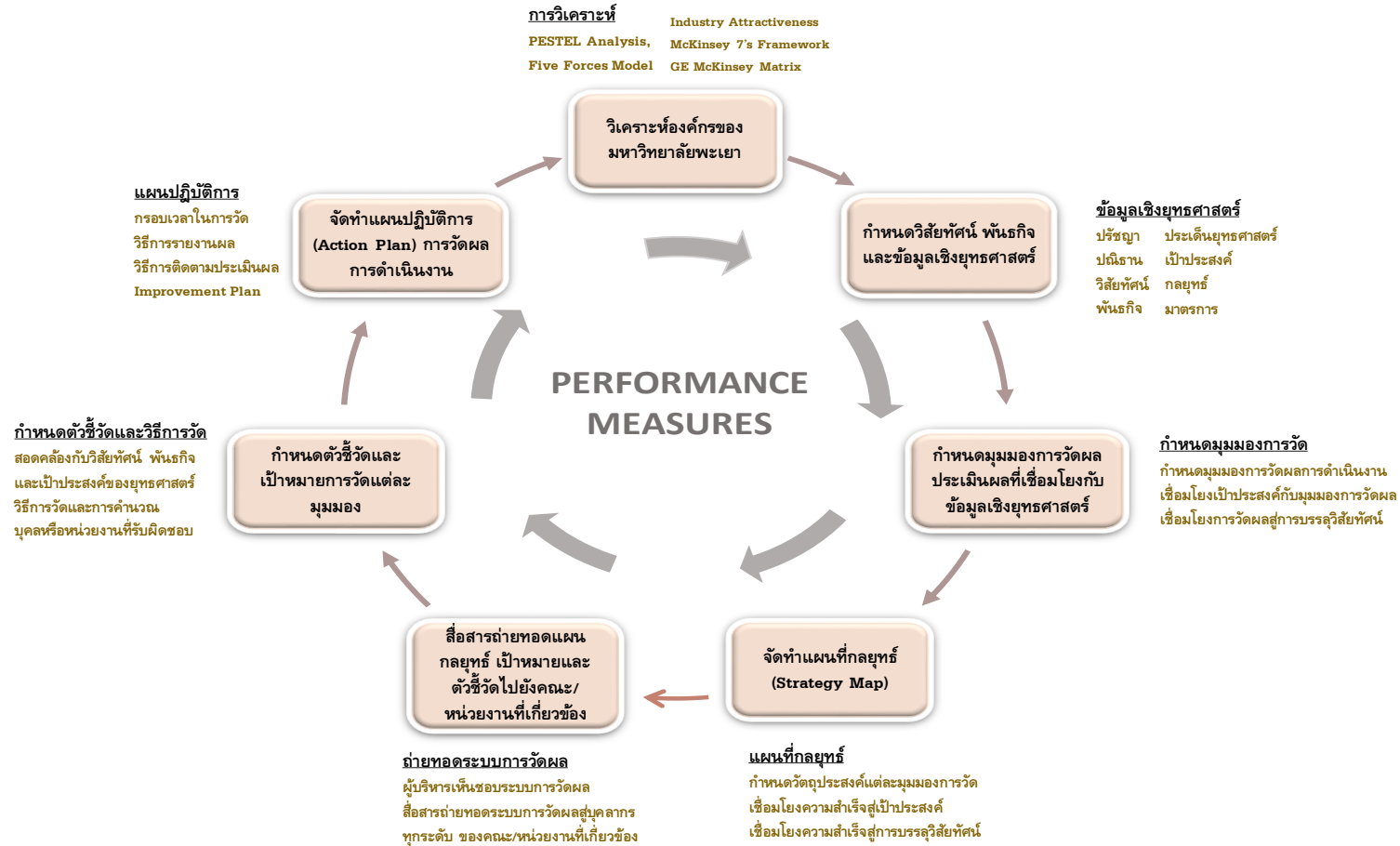
2.1 การวัดผลการดำเนินงาน (PERFORMANCE Measurement)

การวัดผลการดำเนินงานของแผนยุทธศาสตร์การพัฒนามหาวิทยาลัยพะเยา ประจำปีงบประมาณ พ.ศ. 2565 – 2569 ได้เลือกใช้วิธีการประเมินผลการดำเนินงานและวัดผลเชิงคุณภาพ การประเมินผลการดำเนินงานของมหาวิทยาลัยพะเยา เป็นการประเมินตรวจสอบโดยใช้ตัวแบบการประเมินองค์กร (Performance Appraisal Systems) มีมิติการประเมินที่หลากหลาย (Multi-Dimension) และให้ความสำคัญกับปัจจัยที่ส่งผลกระทบต่อความสำเร็จของแผนยุทธศาสตร์การพัฒนามหาวิทยาลัยพะเยา โดยการเชื่อมโยงวิสัยทัศน์ พันธกิจ ประเด็นยุทธศาสตร์ เป้าประสงค์ และกลยุทธ์การดำเนินงานของมหาวิทยาลัย บนพื้นฐานวัฒนธรรมและค่านิยมร่วมขององค์กร เพื่อพัฒนาประสิทธิภาพการดำเนินงานของมหาวิทยาลัยพะเยา โดยมุ่งเน้นการพัฒนากระบวนการดำเนินงานที่เป็นเลิศตามเกณฑ์ EdPEx การวัดผลการดำเนินงานเชิงคุณภาพเป็นเครื่องมือที่จะช่วยการวัดผลการดำเนินงานตามแผนยุทธศาสตร์การพัฒนามหาวิทยาลัยในทุกมิติอย่างเป็นระบบ และมีการกำหนดตัวชี้วัด (Key Performance Indicators: KPIs) ที่สมเหตุสมผลและนำไปสู่การปรับปรุงพัฒนาอย่างต่อเนื่อง

การวัดผลเชิงคุณภาพ (Balanced Scorecard; BSC) เป็นเครื่องมือการวัดผลโดยใช้พันธกิจและกลยุทธ์ขององค์กรไปเป็นชุดของกรวัดผลการดำเนินงาน โดย BSC จะช่วยกำหนดกรอบของระบบการวัดและการบริหารเชิงกลยุทธ์ที่หลากหลายมิติ สามารถวัดผลในเชิงตัวเลขและสะท้อนผลการดำเนินงาน 4 ด้าน ได้แก่ ด้านลูกค้าและผู้รับบริการ (External Customer Perspective) ด้านกระบวนการภายใน (Internal Process Perspective) ด้านการเงินและงบประมาณ (Financial Perspective) และด้านการเรียนรู้และการเติบโตขององค์กร (Learning and Growth Perspective) (Kaplan and Norton,1996)

2.1.1 การกำหนดตัวชี้วัดและวิธีการวัดความสำเร็จของแผนยุทธศาสตร์การพัฒนามหาวิทยาลัยพะเยา

การวัดผลเชิงคุณภาพของมหาวิทยาลัยพะเยา เป็นการเชื่อมโยงวิสัยทัศน์ พันธกิจ ประเด็นยุทธศาสตร์ เป้าประสงค์ และกลยุทธ์การดำเนินงานของมหาวิทยาลัยสู่การวัดผลอย่างเป็นระบบ โดยมีกระบวนการในการสร้างระบบการวัดผล ดังแผนภาพต่อไปนี้



กระบวนการกำหนดตัวชี้วัดและวิธีการวัดความสำเร็จของแผนยุทธศาสตร์การพัฒนามหาวิทยาลัยพะเยา

2.1.3 การติดตามประเมินผลการดำเนินงานเพื่อให้บรรลุตามเป้าหมายและตัวชี้วัดของแผนยุทธศาสตร์

1) วางระบบการประเมินผลแผนยุทธศาสตร์ฯ เชิงบูรณาการที่มุ่งนำเสนอผลผลิต (Output) ผลลัพธ์ (Outcome) และผลกระทบ (Impact) โดยให้มีการประเมินตนเองเพื่อสร้างกระบวนการเรียนรู้ และให้มีการติดตามประเมินผลจากคณะกรรมการที่เป็นกลาง กำหนดเกณฑ์การประเมินที่ชัดเจน โปร่งใส มีมาตรฐานและถูกต้องตามหลักวิชาการ

2) สร้างความสอดคล้องของการประเมินผลการดำเนินงานตามแผนยุทธศาสตร์ฯ กับการประเมินการปฏิบัติงานตามระดับของตัวชี้วัดการดำเนินงาน ตั้งแต่ระดับหัวหน้าส่วนงาน ผู้อำนวยการ หัวหน้างาน และบุคลากรรายบุคคล

3) ดำเนินการติดตามประเมินผลการดำเนินงานตามแผนยุทธศาสตร์ฯ ตามตัวชี้วัด และตามรอบเวลาที่กำหนดอย่างต่อเนื่อง พร้อมทั้งการนำผลการประเมินมาปรับปรุงพัฒนาให้บรรลุเป้าหมาย ทั้งในเชิงปริมาณและเชิงคุณภาพ

4) รายงานผลการดำเนินงานตามแผนยุทธศาสตร์ฯ ต่ออธิการบดี คณะกรรมการบริหาร มหาวิทยาลัย และสภามหาวิทยาลัยตามลำดับ

2.1.4 สร้างสภาพแวดล้อมที่เอื้อต่อการขับเคลื่อนแผนยุทธศาสตร์ฯ

การจัดสรรทรัพยากรสนับสนุนตามความเหมาะสม เช่นงบประมาณสำหรับการดำเนินโครงการตามตัวชี้วัดเร่งด่วน (Super KPI) การปรับปรุงข้อบังคับ กฎ ระเบียบ และประกาศให้คล่องตัวและตอบสนองต่อการพัฒนามหาวิทยาลัย และการสร้างเครือข่ายความร่วมมือกับหน่วยงานต่าง ๆ เพื่อส่งเสริมและสนับสนุนการบรรลุวิสัยทัศน์ของมหาวิทยาลัย

2.1.5 พัฒนาระบบฐานข้อมูลและสารสนเทศ

เพื่อเพิ่มประสิทธิภาพและเพิ่มขีดความสามารถในการติดตามประเมินผล มีการนำข้อมูลไปวิเคราะห์และนำรายงานผลการวิเคราะห์ไปใช้สนับสนุนการตัดสินใจของผู้บริหารได้อย่างถูกต้องและรวดเร็ว

2.2 การติดตามประเมินผล และการรายงานผลการดำเนินงาน

กำหนดให้มีการติดตามประเมินผลแผนยุทธศาสตร์การพัฒนามหาวิทยาลัยพะเยา ประจำปีงบประมาณ พ.ศ. 2564 - 2568 เป็นรอบ 6 เดือน และรอบ 12 เดือน โดยกำหนดให้มีการประเมินปีงบประมาณละ 2 ครั้ง ตามวิธีการและขั้นตอน ดังนี้

2.2.1 ระดับของการติดตามประเมินผลแผนยุทธศาสตร์

แผนยุทธศาสตร์การพัฒนามหาวิทยาลัยพะเยา พ.ศ. 2564 - 2568 นี้ ได้กำหนดให้มีการเชื่อมโยงตัวบ่งชี้ของแผน 3 ระดับ ได้แก่ ระดับมหาวิทยาลัย ระดับส่วนงาน และระดับบุคคล จึงกำหนดให้มีการติดตามประเมินผลแผนยุทธศาสตร์ฯ สอดคล้องกับตัวชี้วัดของแผน

2.2.2 การรายงานผล

- 1) การรายงานผลการดำเนินโครงการตามแผนปฏิบัติการ (งบประมาณรายได้ประจำปีงบประมาณ) รอบ 6 เดือน และ 12 เดือน ตามข้อกำหนด ITA
- 2) รายงานผลการใช้จ่ายเงินงบประมาณต่อมหาวิทยาลัย กรมบัญชีกลางและสำนักงบประมาณ ปีละ 4 ครั้ง (มกราคม, เมษายน, กรกฎาคม, กันยายน)
- 3) รายงานผลการดำเนินงานตามเป้าหมายยุทธศาสตร์และตัวชี้วัดต่อมหาวิทยาลัย กรมบัญชีกลาง และสำนักงบประมาณ ปีละ 4 ครั้ง (มกราคม, เมษายน, กรกฎาคม, กันยายน)
- 4) รายงานสรุปผลการดำเนินงานต่อคณะกรรมการบริหารมหาวิทยาลัยและสภามหาวิทยาลัย (สิ้นภาคการศึกษา)
- 5) การรายงานผลการดำเนินโครงการตามแผนงานยุทธศาสตร์ แผนงานพื้นฐาน แผนงานบุคลากรภาครัฐ และแผนงานบูรณาการ (งบประมาณรายจ่ายประจำปีงบประมาณ)
 - 5.1) รายงานผลการใช้จ่ายเงินงบประมาณต่อสำนักงบประมาณ และ สำนักงานคณะกรรมการการอุดมศึกษา ปีละ 4 ครั้ง (มกราคม, เมษายน, กรกฎาคม, กันยายน)
 - 5.2) รายงานผลการดำเนินงานตามเป้าหมายยุทธศาสตร์และตัวชี้วัดต่อสำนักงบประมาณ และ สำนักงานคณะกรรมการการอุดมศึกษา ปีละ 4 ครั้ง (มกราคม, เมษายน, กรกฎาคม, กันยายน)
 - 5.3) รายงานผลการดำเนินโครงการตามคำขอของรัฐบาล กระทรวงเจ้าภาพและหน่วยงานที่เกี่ยวข้อง
 - 5.4) รายงานสรุปผลการดำเนินงานต่อคณะกรรมการบริหารมหาวิทยาลัยและสภามหาวิทยาลัย (รอบ 12 เดือน)
- 6) การรายงานผลการดำเนินโครงการ (งบประมาณตามแผนงานบูรณาการ ประจำปีงบประมาณ)
 - 6.1) รายงานผลการใช้จ่ายเงินงบประมาณต่อสำนักงบประมาณ สำนักงานปลัดกระทรวงอุดมศึกษา วิทยาศาสตร์ วิจัยและนวัตกรรม กระทรวงเจ้าภาพ กลุ่มจังหวัด และจังหวัดที่เกี่ยวข้อง ปีละ 4 ครั้ง (มกราคม, เมษายน, กรกฎาคม, กันยายน)
 - 6.2) รายงานผลการดำเนินงานตามเป้าหมายยุทธศาสตร์และตัวชี้วัด ต่อสำนักงบประมาณ สำนักงานปลัดกระทรวงอุดมศึกษา วิทยาศาสตร์ วิจัยและนวัตกรรม กระทรวงเจ้าภาพ กลุ่มจังหวัด และจังหวัดที่เกี่ยวข้องปีละ 4 ครั้ง (มกราคม, เมษายน, กรกฎาคม, กันยายน)
 - 6.3) รายงานผลการดำเนินโครงการตามคำขอของรัฐบาล กระทรวงเจ้าภาพและหน่วยงานที่เกี่ยวข้อง
 - 6.4) รายงานผลการดำเนินงานบูรณาการภาค สำนักงานปลัดกระทรวงอุดมศึกษา วิทยาศาสตร์ วิจัยและนวัตกรรม ในระบบ e-MENSCR ปีละ 4 ครั้ง (มกราคม, เมษายน, กรกฎาคม, กันยายน)
 - 6.5) รายงานผลการดำเนินงานงบประมาณจังหวัดต่อจังหวัด ในระบบ PADME
 - 6.6) รายงานสรุปผลการดำเนินงานต่อคณะกรรมการบริหารมหาวิทยาลัยและสภามหาวิทยาลัยปีละ 2 ครั้ง รอบ 6 เดือน และ 12 เดือน

- 6.7) การรายงานผลการดำเนินโครงการตามแหล่งทุนอื่น ๆ ตามคำขอของแหล่งทุน และรายงานสรุปผลการดำเนินงานต่อคณะกรรมการบริหารมหาวิทยาลัย และสภามหาวิทยาลัย (เมษายน, กันยายน)

แผนปฏิบัติการวัดผลการดำเนินงานเชิงคุณภาพเพื่อการบรรลุวิสัยทัศน์มหาวิทยาลัยพะเยา ระยะ 5 ปี (ปีงบประมาณ พ.ศ. 2565 - 2569)

กิจกรรม	ปีงบประมาณ 2566 (ไตรมาส)				ปีงบประมาณ 2567 (ไตรมาส)				ปีงบประมาณ 2568 (ไตรมาส)				ปีงบประมาณ 2569 (ไตรมาส)				ปีงบประมาณ 2570 (ไตรมาส)			
	1	2	3	4	1	2	3	4	1	2	3	4	1	2	3	4	1	2	3	4
1. ขอความเห็นชอบแผนยุทธศาสตร์ การพัฒนามหาวิทยาลัย ประจำปี งบประมาณ พ.ศ.2566-2570 ต่อ คณะกรรมการบริหารมหาวิทยาลัย	✓																			
2. ขออนุมัติแผนยุทธศาสตร์การ พัฒนามหาวิทยาลัย ต่อสภา มหาวิทยาลัย	✓				✓				✓				✓				✓			
3. สื่อสารถ่ายทอด แผนกลยุทธ์ เป้าหมาย ตัวชี้วัด และ วิธีการวัด ไปสู่การปฏิบัติของคณะ และหน่วยงานที่เกี่ยวข้อง	✓				✓				✓				✓				✓			
4. ดำเนินโครงการ/กิจกรรมตามแผน ยุทธศาสตร์การพัฒนามหาวิทยาลัย ประจำปีงบประมาณ พ.ศ. 2566	✓	✓	✓	✓	✓	✓	✓	✓	✓	✓	✓	✓	✓	✓	✓	✓	✓	✓	✓	✓
5. ติดตามประเมินผลการดำเนินงาน	✓	✓	✓	✓	✓	✓	✓	✓	✓	✓	✓	✓	✓	✓	✓	✓	✓	✓	✓	✓
6. รายงานผลการดำเนินงานไตรมาส ที่ 1-4 และผลการปรับปรุงพัฒนา (ผ่านระบบสารสนเทศ)	✓				✓				✓				✓				✓			✓

กิจกรรม	ปีงบประมาณ 2566 (ไตรมาส)				ปีงบประมาณ 2567 (ไตรมาส)				ปีงบประมาณ 2568 (ไตรมาส)				ปีงบประมาณ 2569 (ไตรมาส)				ปีงบประมาณ 2570 (ไตรมาส)							
	1	2	3	4	1	2	3	4	1	2	3	4	1	2	3	4	1	2	3	4				
8. รายงานผลการดำเนินงาน และผล การปรับปรุงพัฒนา รอบ 6 เดือน และ 12 เดือน ต่อคณะกรรมการ บริหารมหาวิทยาลัย และสภา มหาวิทยาลัย									✓															✓

2.3 ระบบการปรับปรุงผลการดำเนินการ (Performance Improvement System)

2.3.1 ระบบการปรับปรุงผลการดำเนินการที่สำคัญ

มหาวิทยาลัยพะเยามีกลยุทธ์มุ่งเน้นผลงานขององค์กร โดยใช้เกณฑ์การประเมินคุณภาพ การศึกษาสู่ความเป็นเลิศ (EdPEX) เป็นแนวทาง และดำเนินการบนพื้นฐานของมหาวิทยาลัยแห่งความสุข โดยใช้ วงจรคุณภาพ (Approch Deploy Learning Integration : ADLI) วงจรการเรียนรู้ผ่านกระบวนการจัดการ ความรู้ (KM) ให้หน่วยงานนำไปปรับใช้ในการพัฒนางานของตนและองค์กร นอกจากนี้ในระดับหลักสูตรมีการ นำเกณฑ์ AUN-QA มาใช้ในการบริหารจัดการหลักสูตร เพื่อการประกันคุณภาพของการให้บริการทาง การศึกษา ซึ่งจะนำไปสู่การเป็นองค์กรแห่งการเรียนรู้ที่มีประสิทธิภาพ มีการพัฒนาอย่างต่อเนื่องและยั่งยืน

2.3.2 ระบบการประเมินเพื่อปรับปรุงการดำเนินงาน

การประเมินผลลัพธ์ด้านการเรียนรู้ของผู้เรียนและด้านกระบวนการเพื่อให้เกิดการปรับปรุง พัฒนาอย่างต่อเนื่อง ประกอบด้วย

- 1) การประเมินผลลัพธ์ด้านการเรียนรู้ของผู้เรียน ตามพันธกิจด้านการเรียนการสอน การวิจัย การบริการวิชาการ การทำนุบำรุงศิลปวัฒนธรรม และการบริหารจัดการ มหาวิทยาลัย
- 2) การประเมินผลลัพธ์ด้านการมุ่งเน้นลูกค้า ของมหาวิทยาลัย ส่วนงาน และหน่วยงาน ต่างๆ ของมหาวิทยาลัย
- 3) การประเมินผลลัพธ์ด้านการมุ่งเน้นบุคลากร ทั้งด้านขีดความสามารถของบุคลากร สมรรถนะ และสวัสดิการต่างๆ
- 4) การประเมินผลลัพธ์ด้านการนำองค์การและธรรมาภิบาล
- 5) การประเมินผลลัพธ์ด้านความรับผิดชอบต่อสังคม ด้านอนุรักษ์สิ่งแวดล้อมการอนุรักษ์ พลังงาน
- 6) การประเมินผลลัพธ์ด้านงบประมาณ การเงินและตลาด

ส่วนที่ 3

รายงานการกำกับติดตามการดำเนินงานและการใช้งบประมาณประจำปี

รอบ 6 เดือน ประจำปีงบประมาณ พ.ศ. 2566

รายงานความก้าวหน้าตัวชี้วัดสำคัญของแผนยุทธศาสตร์เพื่อการพัฒนามหาวิทยาลัยพะเยา ได้กำหนดพันธกิจหลักที่สอดคล้องกับยุทธศาสตร์ชาติ (พ.ศ. 2561-2580) แผนการศึกษาแห่งชาติ พ.ศ. 2560 – 2579 มาตรฐานการศึกษาของชาติ พ.ศ. 2561 มาตรฐานการอุดมศึกษา พ.ศ. 2561 แผนอุดมศึกษาระยะยาว 20 ปี พ.ศ. 2561 - 2580 และนโยบายคณะรัฐมนตรีพลเอกประยุทธ์ จันทร์โอชา นายกรัฐมนตรี มหาวิทยาลัยพะเยา จึงมุ่งเน้นสร้างความเข้มแข็งของสังคมด้วยการเตรียมคนไทยที่มีคุณภาพในศตวรรษ ที่ 21 ที่มีทักษะชีวิตและทักษะวิชาชีพตรงตามความต้องการของตลาดแรงงานสามารถทำงานเพื่อดำรงชีพและช่วยเหลือสังคม พร้อมปรับตัวอยู่ในสังคมที่เปลี่ยนแปลงตลอดเวลา และการส่งเสริมการปฏิรูประบบเศรษฐกิจ สังคมไปสู่ฐานนวัตกรรม เพื่อการแข่งขันของประเทศในประชาคมอาเซียนและประชาคมโลก บริหารงานด้วยหลักธรรมาภิบาล เพื่อ “สานความคิดสร้างจิตใจ” ให้เกิดพลังความสามัคคี ร่วมสร้างแต่สิ่งที่ดี อันจะนำมาซึ่งชื่อเสียง การยอมรับของชุมชน สังคมประเทศชาติ และนานาชาติ

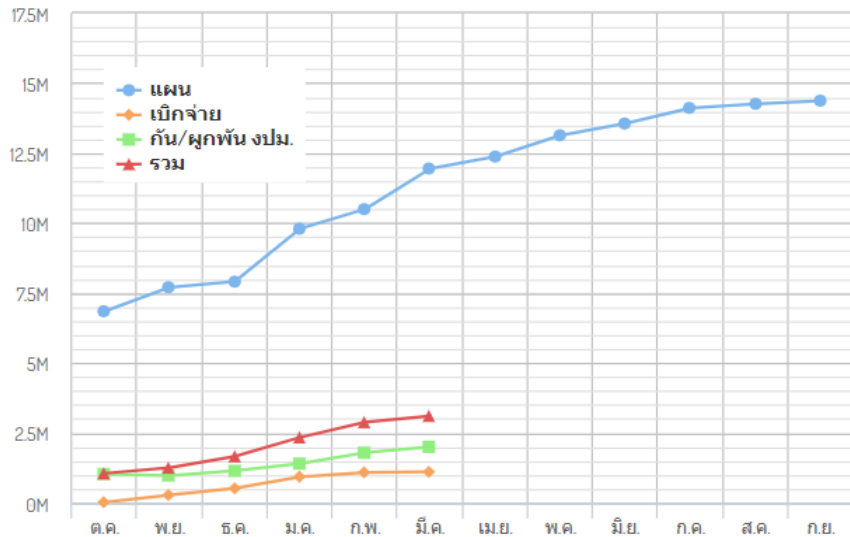
จากการจัดทำแผนยุทธศาสตร์การพัฒนามหาวิทยาลัยพะเยา ประจำปีงบประมาณ พ.ศ. 2564 – 2568 ได้มีการกำหนดยุทธศาสตร์เพื่อการพัฒนา เป้าประสงค์ กลยุทธ์ มาตรการ ตัวชี้วัดภารกิจเร่งด่วน (Super KPI) และตัวชี้วัดการดำเนินงานตามแผน (KPI) ที่สอดคล้องเชื่อมโยงกันเพื่อมุ่งสู่การบรรลุวิสัยทัศน์ “มหาวิทยาลัยสร้างปัญญาเพื่อนวัตกรรมชุมชนสู่สากล” ของมหาวิทยาลัย โดยคณะวิทยาศาสตร์การแพทย์ได้มีการดำเนินโครงการตามแผนปฏิบัติการประจำปีงบประมาณ พ.ศ. 2566 รอบ 6 เดือน มีจำนวนโครงการรวมทั้งสิ้น 48 โครงการ พบว่า มีผลรวมการเบิกจ่ายงบประมาณรวมทั้งหมดคิดเป็นร้อยละ 33.62 อ้างอิงจากระบบ e-Budget

สรุปผลการกำกับติดตามการดำเนินงานและการใช้จ่ายงบประมาณประจำปี พ.ศ. 2566 รอบ 6 เดือน 2566 คณะวิทยาศาสตร์การแพทย์

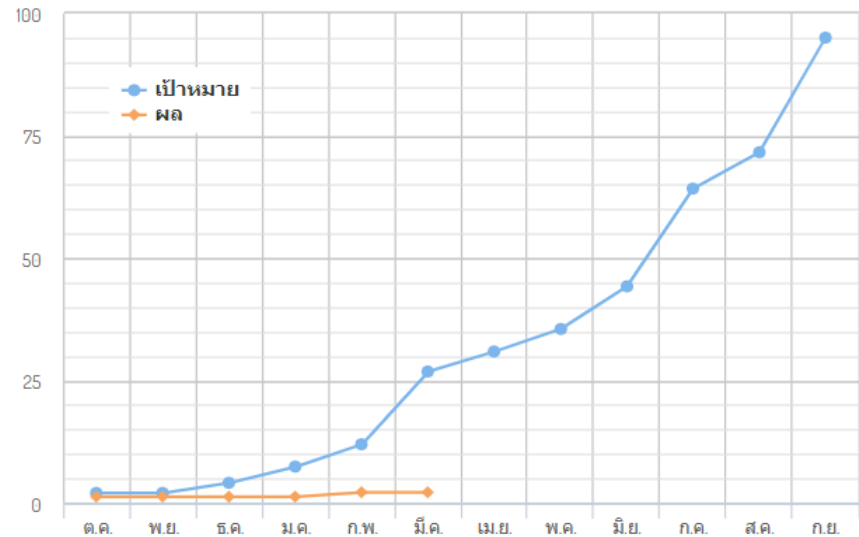
เป้าหมาย	83.13%	ผล	7.71%	PI	9.27%
	11,950,090.00		1,108,032.14		
ทั้งหมด	14,374,935.00	คงเหลือ	13,266,902.86		

เป้าหมาย	26.82%	ผล	2.18%	PI	8.11%

ผลการเบิกจ่ายรายเดือน

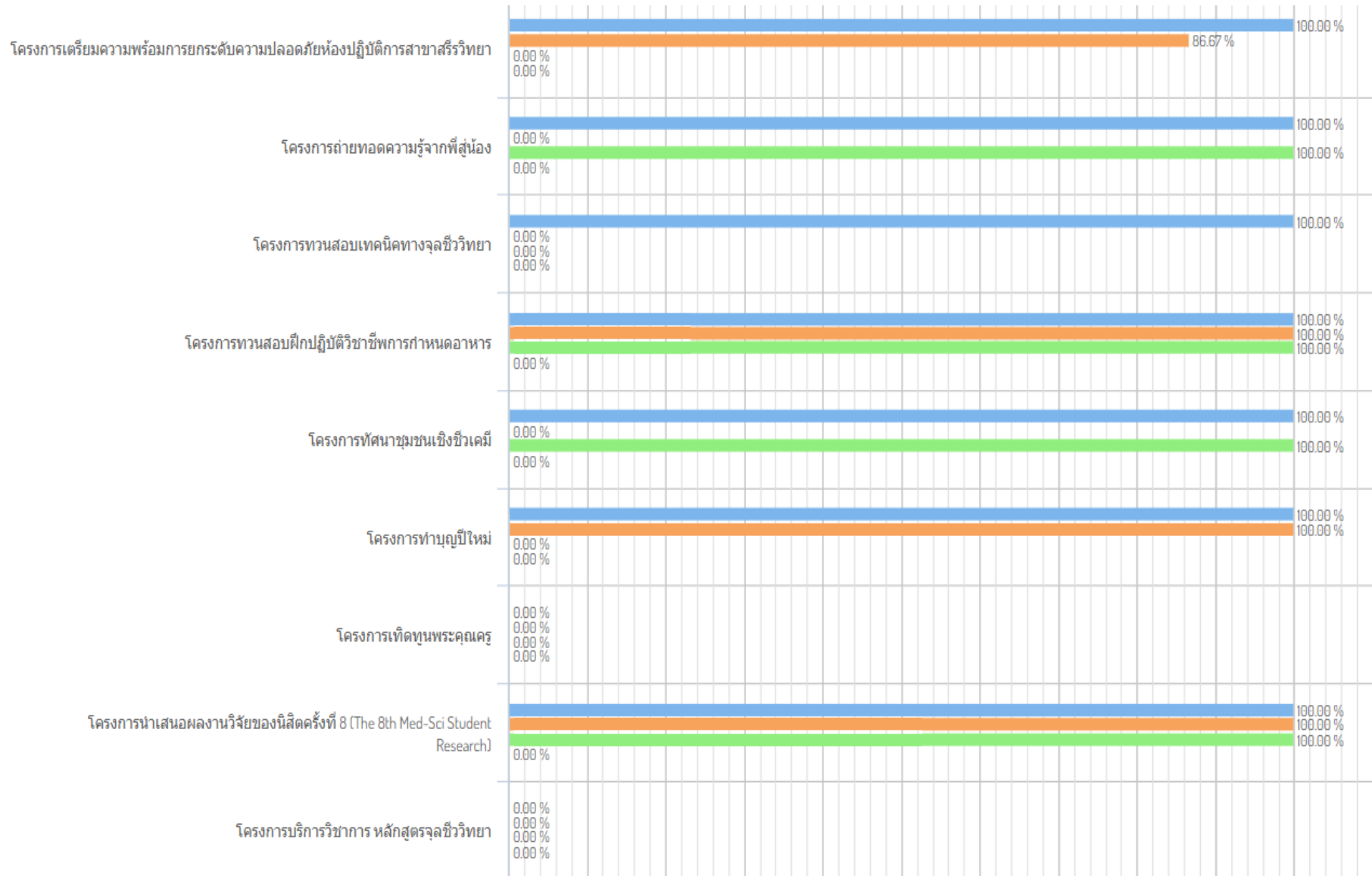


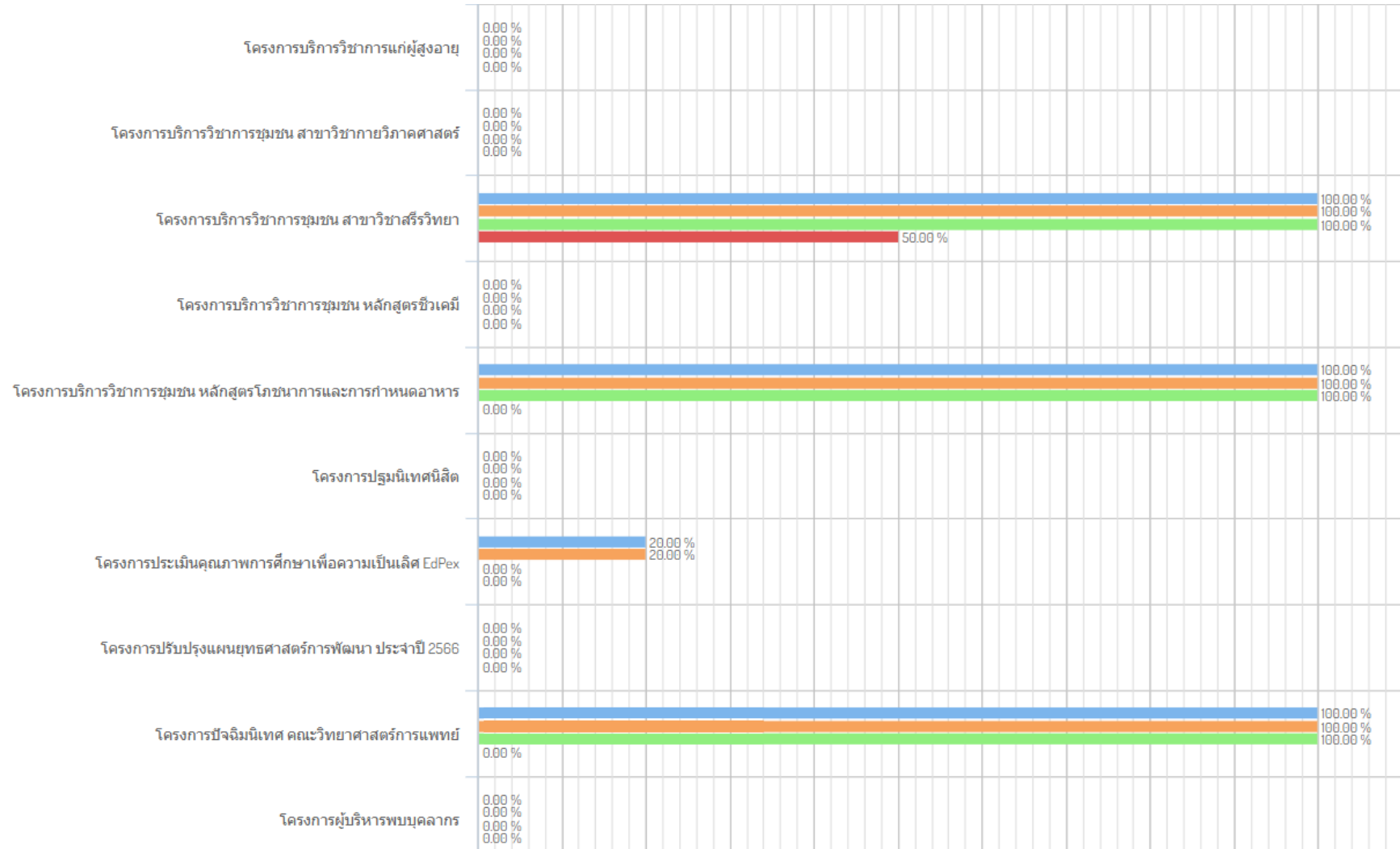
ผลการดำเนินงานรายเดือน

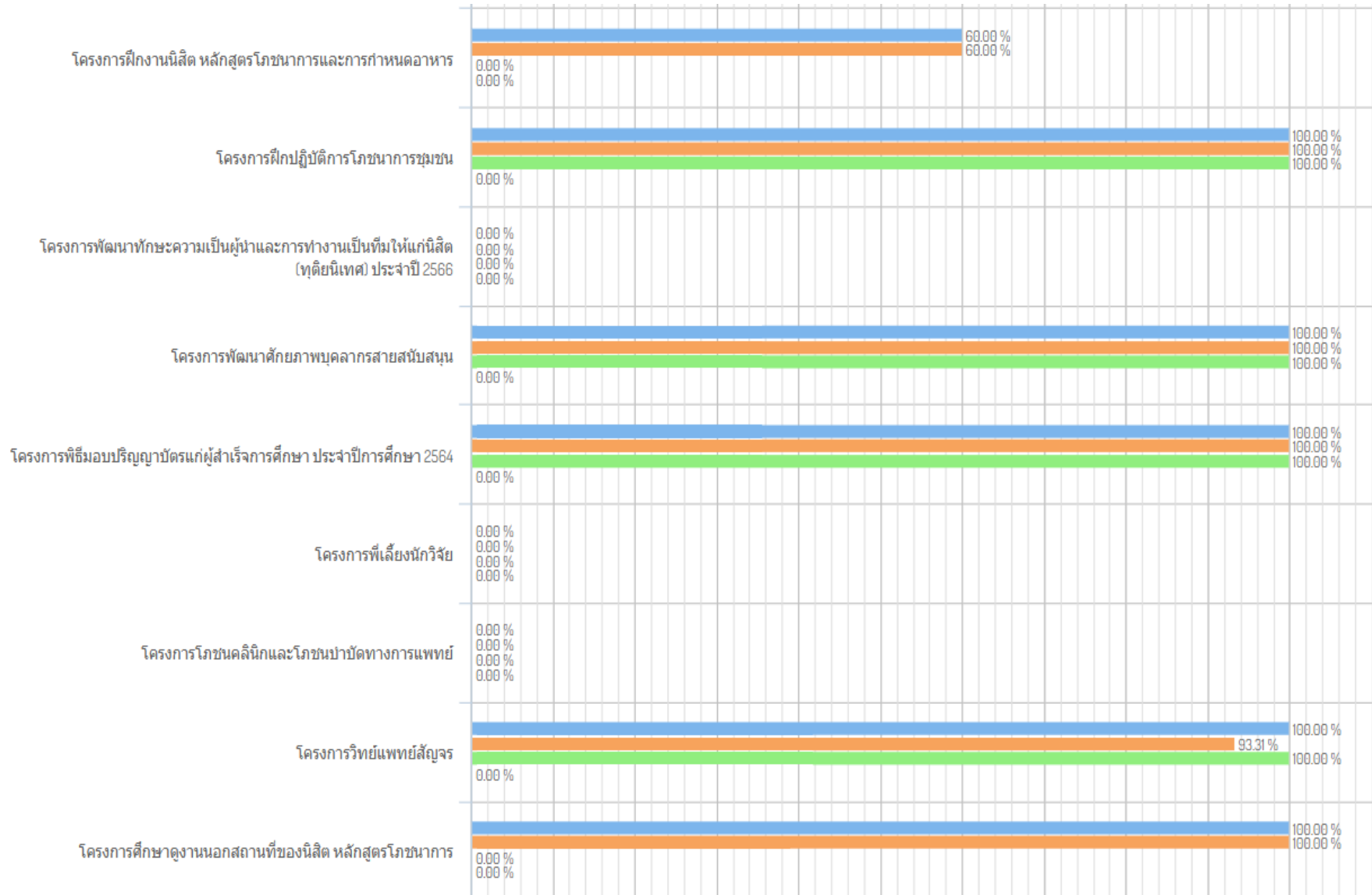


ผลการเบิกจ่าย/ดำเนินงานรายโครงการ เดือนมีนาคม

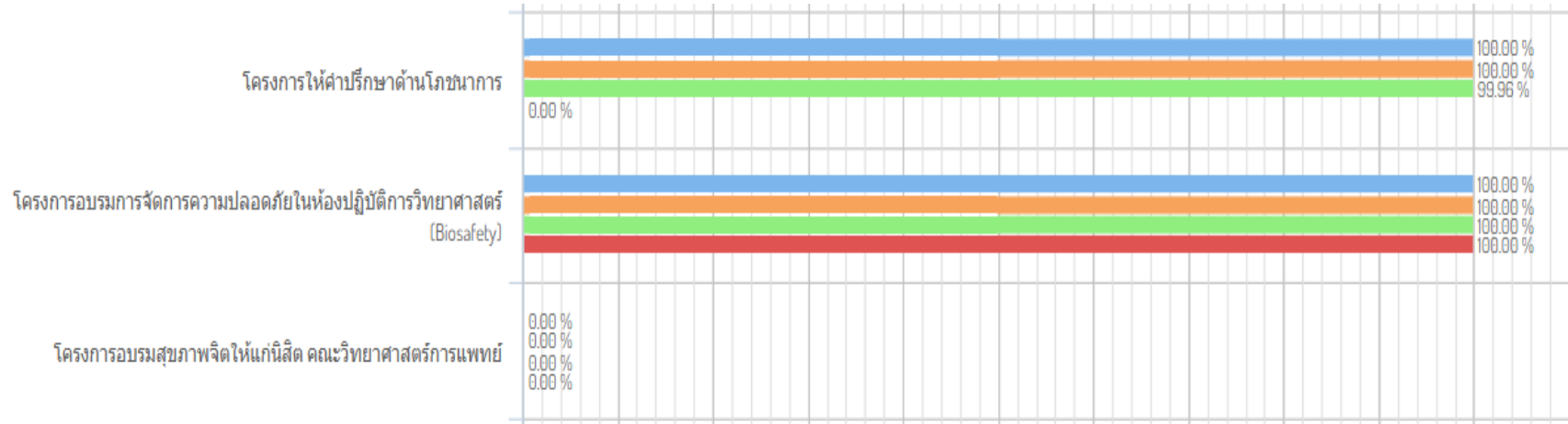












รายการ	ผู้รับผิดชอบ	ยุทธศาสตร์	เป้าหมาย	การใช้จ่าย	กัน งบประมาณ.	ผูกพัน งบประมาณ.	รวม			เป้าหมาย	ผลลัพธ์		เป้าหมาย	ผลลัพธ์		
รวมทั้งสิ้น			83.13%	7.71%	6.06%	7.87%	21.64%	9.27%		แผนการดำเนินงาน			ตัวชี้วัด			
			11,950,090.00	1,108,032.14	871,502.40	1,131,715.15	3,111,249.69			26.82%	2.18%	8.11%	62.21%	7.72%	12.42%	
ค่าใช้จ่ายงบลงทุน		จัดการศึกษา อุดมศึกษา	100.00%	3.60%	0.00%	2.55%	6.15%	3.60%		0.00%	0.00%	0.00%	0.00%	0.00%	0.00%	0.00%
			5,877,500.00	211,600.00	-	149,989.75	361,589.75									
ค่าใช้จ่ายในการดำเนินงาน		จัดการศึกษา อุดมศึกษา	73.07%	11.88%	12.18%	6.46%	30.51%	16.26%		0.00%	0.00%	0.00%	0.00%	0.00%	0.00%	0.00%
			4,781,590.00	777,497.24	796,806.40	422,445.40	1,996,749.04									
โครงการ KM การบริหารงาน พัสดุ	นางสาวรักขิณา ใฝ่จิต	จัดการศึกษา อุดมศึกษา	100.00%	0.00%	0.00%	100.00%	100.00%	0.00%		100.00%	0.00%	0.00%	85.00%	0.00%	0.00%	0.00%
			5,000.00	-	-	5,000.00	5,000.00									
โครงการค่ายวิชาการ วิทยาศาสตร์การแพทย์	ผู้ช่วยศาสตราจารย์ ดร.ธีรภัทร ศรีรัตนโชติ	จัดการศึกษา อุดมศึกษา	100.00%	0.00%	0.00%	0.00%	0.00%	0.00%		0.00%	0.00%	0.00%	80.00%	0.00%	0.00%	0.00%
			10,000.00	-	-	-	-									
โครงการตรวจประเมินการ ประกันคุณภาพการศึกษา ระดับหลักสูตร (AUN QA) หลักสูตรจุฬาลงกรณ์มหาวิทยาลัย	ผู้ช่วยศาสตราจารย์ ดร.ธิดา ไชยวงศ์	จัดการศึกษา อุดมศึกษา	0.00%	0.00%	0.00%	0.00%	0.00%	0.00%		0.00%	0.00%	0.00%	0.00%	0.00%	0.00%	0.00%
			-	-	-	-	-									
โครงการตรวจประเมินการ ประกันคุณภาพการศึกษา ระดับหลักสูตร (AUN QA) หลักสูตรชีวนเคมี	จักรพงษ์ คนธรรม	จัดการศึกษา อุดมศึกษา	0.00%	0.00%	0.00%	0.00%	0.00%	0.00%		0.00%	0.00%	0.00%	0.00%	0.00%	0.00%	0.00%
			-	-	-	-	-									
โครงการตรวจประเมินประกัน คุณภาพการศึกษา ระดับ หลักสูตร (AUN QA) หลักสูตร โภชนาการและการกำหนด อาหาร	นายปณนทัต สุทธิรักษ์	จัดการศึกษา อุดมศึกษา	0.00%	0.00%	0.00%	0.00%	0.00%	0.00%		0.00%	0.00%	0.00%	0.00%	0.00%	0.00%	0.00%
			-	-	-	-	-									
โครงการตรวจประเมิน สมรรถภาพของปอดแก่ชุมชน	ดร.ธิษานนท์ พรหมศรี สุข	บริการวิชาการ แก่ชุมชน	100.00%	0.00%	18.67%	81.33%	100.00%	0.00%		50.00%	50.00%	100.00%	2.26%	3.00%	132.82%	%
			15,000.00	-	2,800.00	12,200.00	15,000.00									

รายการ	ผู้รับผิดชอบ	ยุทธศาสตร์	เป้าหมาย	การใช้จ่าย	กัน งบประมาณ.	ผูกพัน งบประมาณ.	รวม			เป้าหมาย	ผลลัพธ์		เป้าหมาย	ผลลัพธ์	
โครงการฝึกปฏิบัติการ โภชนาการชุมชน	นางสาวนริศรา พันธุ์ รัตน์	จัดการศึกษา อุดมศึกษา	100.00%	0.00%	0.00%	100.00%	100.00%	0.00%		100.00%	0.00%	0.00%	80.00%	0.00%	0.00%
			50,000.00	-	-	50,000.00	50,000.00								
โครงการพัฒนาทักษะความ เป็นผู้นำและการทำงานเป็นทีม ให้แก่นิสิต (หุติยนิเทศ) ประจำปี 2566	ผู้ช่วยศาสตราจารย์ ดร. สุรศักดิ์ ใจเขียนดี	จัดการศึกษา อุดมศึกษา	0.00%	0.00%	0.00%	0.00%	0.00%	0.00%		0.00%	0.00%	0.00%	0.00%	0.00%	0.00%
			-	-	-	-	-								
โครงการพัฒนาศักยภาพ บุคลากรสายสนับสนุน	นางหนึ่งฤทัย เทพสิงห์	จัดการศึกษา อุดมศึกษา	100.00%	0.00%	0.00%	100.00%	100.00%	0.00%		100.00%	0.00%	0.00%	55.00%	0.00%	0.00%
			140,000.00	-	-	140,000.00	140,000.00								
โครงการพิธีมอบปริญญาบัตร แก่ผู้สำเร็จการศึกษา ประจำปี การศึกษา 2564	ผู้ช่วยศาสตราจารย์ ดร. ธีรภัทร ศรีรัตนโชติ	จัดการศึกษา อุดมศึกษา	100.00%	0.00%	0.00%	100.00%	100.00%	0.00%		100.00%	0.00%	0.00%	20.00%	0.00%	0.00%
			90,000.00	-	-	90,000.00	90,000.00								
โครงการที่เลี้ยงนักวิจัย	นภาพันท์ กังวาล	วิจัย	0.00%	0.00%	0.00%	0.00%	0.00%	0.00%		0.00%	0.00%	0.00%	0.00%	0.00%	0.00%
			-	-	-	-	-								
โครงการโภชนาคลินิกและโภชน บำบัดทางการแพทย์	นายปิ่นมัท สุธิริรักษ์	จัดการศึกษา อุดมศึกษา	0.00%	0.00%	0.00%	0.00%	0.00%	0.00%		0.00%	0.00%	0.00%	0.00%	0.00%	0.00%
			-	-	-	-	-								
โครงการวิจัยแพทย์สัจจร	ดร.นิศรา บุญเกิด	จัดการศึกษา อุดมศึกษา	100.00%	93.31%	0.00%	0.00%	93.31%	93.31%		100.00%	0.00%	0.00%	100.00%	0.00%	0.00%
			45,000.00	41,991.60	-	-	41,991.60								
โครงการศึกษาดูงานนอก สถานที่ของนิสิต หลักสูตร โภชนาการ	นายณัฐพล ทัดน สุวรรณ	จัดการศึกษา อุดมศึกษา	100.00%	0.00%	0.00%	100.00%	100.00%	0.00%		0.00%	0.00%	0.00%	0.00%	0.00%	0.00%
			27,000.00	-	-	27,000.00	27,000.00								
โครงการศึกษาดูงานนอก สถานที่ของนิสิตหลักสูตร ชีวเคมี	ผู้ช่วยศาสตราจารย์ ดร. คมศักดิ์ พันธะ	จัดการศึกษา อุดมศึกษา	100.00%	98.33%	0.00%	0.00%	98.33%	98.33%		100.00%	0.00%	0.00%	3.00%	0.00%	0.00%
			27,000.00	26,550.00	-	-	26,550.00								
โครงการศึกษาเรียนรู้การ ประกันคุณภาพการศึกษา AUN QA Version 4	ดร.อำนาจ อ่อนสอาด	จัดการศึกษา อุดมศึกษา	100.00%	0.00%	0.00%	0.00%	0.00%	0.00%		100.00%	0.00%	0.00%	80.00%	0.00%	0.00%
			10,000.00	-	-	-	-								
โครงการส่งเสริมนวัตกรรมนิสิต จุฬาลงกรณ์มหาวิทยาลัย	ดร.ธนวุฒิ พรหมบัญชา ชัย	จัดการศึกษา อุดมศึกษา	100.00%	0.00%	0.00%	0.00%	0.00%	0.00%		100.00%	0.00%	0.00%	0.00%	0.00%	0.00%
			3,500.00	-	-	-	-								

รายการ	ผู้รับผิดชอบ	ยุทธศาสตร์	เป้าหมาย	การใช้จ่าย	กัน งบประมาณ.	ผูกพัน งบประมาณ.	รวม			เป้าหมาย	ผลลัพธ์		เป้าหมาย	ผลลัพธ์	
โครงการส่งเสริมผลงานวิจัยและนวัตกรรมเพื่อพัฒนาชุมชน	ผู้ช่วยศาสตราจารย์ ดร.คมศักดิ์ พิริยะ	บริการวิชาการแก่ชุมชน	0.00%	0.00%	0.00%	0.00%	0.00%	0.00%		0.00%	0.00%	0.00%	0.00%	0.00%	0.00%
			-	-	-	-	-								
โครงการส่งเสริมสำนักงานสีเขียว green office	นายณฤพงค์ สันทราช	จัดการศึกษาอุดมศึกษา	90.91%	0.00%	0.00%	0.00%	0.00%	0.00%		0.00%	0.00%	0.00%	0.00%	0.00%	0.00%
			50,000.00	-	-	-	-								
โครงการส่งเสริมสุขภาพบุคลากร คณะวิทยาศาสตร์การแพทย์	นายณฤพงค์ สันทราช	จัดการศึกษาอุดมศึกษา	100.00%	0.00%	0.00%	73.95%	73.95%	0.00%		0.00%	0.00%	0.00%	0.00%	0.00%	0.00%
			55,000.00	-	-	40,670.00	40,670.00								
โครงการสนับสนุนการทำต้นแบบผลิตภัณฑ์	ดร.นิจดียา สุวรรณสม	วิจัย	0.00%	0.00%	0.00%	0.00%	0.00%	0.00%		0.00%	0.00%	0.00%	0.00%	0.00%	0.00%
			-	-	-	-	-								
โครงการสนับสนุนผลงานวิจัย คณะวิทยาศาสตร์การแพทย์	นายวิวัฒน์ สัจจาพงศ์	วิจัย	100.00%	0.00%	0.00%	0.00%	0.00%	0.00%		0.00%	0.00%	0.00%	0.00%	0.00%	0.00%
			400,000.00	-	-	-	-								
โครงการสหกิจศึกษา หลักสูตรจุลชีววิทยา	ดร.ธนวุฒิ พรหมบัญชาชัย	จัดการศึกษาอุดมศึกษา	95.63%	62.99%	30.38%	0.00%	93.37%	65.87%		0.00%	0.00%	0.00%	53.33%	0.00%	0.00%
			76,500.00	50,393.30	24,306.00	-	74,699.30								
โครงการสหกิจศึกษา หลักสูตรชีวเคมี	ดร.นิจดียา สุวรรณสม	จัดการศึกษาอุดมศึกษา	100.00%	0.00%	22.95%	77.05%	100.00%	0.00%		50.00%	0.00%	0.00%	53.67%	0.00%	0.00%
			20,000.00	-	4,590.00	15,410.00	20,000.00								
โครงการให้คำปรึกษาด้านโภชนาการ	นายณัฐพล ทัดตนสุวรรณ	จัดการศึกษาอุดมศึกษา	100.00%	0.00%	0.00%	100.00%	100.00%	0.00%		99.96%	0.00%	0.00%	0.00%	0.00%	0.00%
			13,000.00	-	-	13,000.00	13,000.00								
โครงการอบรมการจัดการความปลอดภัยในห้องปฏิบัติการวิทยาศาสตร์ (Biosafety)	นางสาวปิยะวรรณ นันตาบุญ	จัดการศึกษาอุดมศึกษา	100.00%	0.00%	0.00%	100.00%	100.00%	0.00%		100.00%	100.00%	100.00%	80.00%	0.00%	0.00%
			25,000.00	-	-	25,000.00	25,000.00								
โครงการอบรมสุขภาพจิตให้แก่ นิสิต คณะวิทยาศาสตร์การแพทย์	นางสารเชล เครือสาร	จัดการศึกษาอุดมศึกษา	0.00%	0.00%	0.00%	0.00%	0.00%	0.00%		0.00%	0.00%	0.00%	0.00%	0.00%	0.00%
			-	-	-	-	-								

รายงานการใช้งบประมาณการใช้จ่ายงบประมาณประจำปี พ.ศ. 2566 รอบ 6 เดือน 2566 คณะวิทยาศาสตร์การแพทย์

รหัส	ประเภทรายจ่าย	จำนวนงบประมาณที่ได้รับจัดสรร	งบประมาณที่ได้รับโอน	งบประมาณที่ใช้ไป	งบประมาณคงเหลือ	ระยะในการดำเนินโครงการ
	รายการควบคุมตามประเภทรายจ่าย					
	กองทุนเพื่อการศึกษา					
	1. ค่าจ้างบุคลากร	446,400.00				
661100002	ค่าจ้างลูกจ้างชั่วคราวรายวัน	338,400.00		197,400.00	141,000.00	ตุลาคม 2565 - กันยายน 2566
661200001	ค่าจ้างลูกจ้างชั่วคราวรายเดือน	108,000.00		40,250.00	67,750.00	ตุลาคม 2565 - กันยายน 2566
	2. ค่าตอบแทน ใช้สอยและวัสดุ	3,169,180.00				
	2.1 ค่าตอบแทน	318,000.00				
662101001	เงินประจำตำแหน่ง	108,000.00		54,000.00	54,000.00	ตุลาคม 2565 - กันยายน 2566
662101008	ค่าตอบแทนการสอน	100,000.00		40,500.00	59,500.00	ตุลาคม 2565 - กันยายน 2566
662101011	ค่าตอบแทนนิสิตช่วยงาน	10,000.00	30,000.00	10,000.00	30,000.00	ตุลาคม 2565 - กันยายน 2566
662101012	ค่าปฏิบัติงานนอกเวลาทำการ	100,000.00	50,000.00	60,240.00	89,760.00	ตุลาคม 2565 - กันยายน 2566
	2.2 ค่าใช้สอย	2,433,180.00				
662102001	ค่าใช้จ่ายในการจัดประชุม	91,500.00		13,250.00	78,250.00	ตุลาคม 2565 - กันยายน 2566
662102002	ค่าเบี้ยเลี้ยง ค่าที่พัก และค่าพาหนะ	1,500,000.00	- 95,000.00	248,628.70	1,156,371.30	ตุลาคม 2565 - กันยายน 2566
662102004	ค่าซ่อมแซม/ค่าซ่อมบำรุงรักษา	100,000.00	300,000.00	167,296.00	232,704.00	ตุลาคม 2565 - กันยายน 2566
662102009	ค่าเบี้ยประกันสังคม	18,000.00		7,290.00	10,710.00	ตุลาคม 2565 - กันยายน 2566

662102021	ค่าใช้สอยอื่น ๆ	307,280.00	100,000.00	15,715.00	391,565.00	ตุลาคม 2565 - กันยายน 2566
662102048	ค่าเช่าเครื่องถ่ายเอกสาร/ค่าเช่าเครื่องพิมพ์	39,600.00		31,706.80	7,893.20	ตุลาคม 2565 - กันยายน 2566
662102051	ค่าเช่ารถ	376,800.00		376,800.00	-	ตุลาคม 2565 - กันยายน 2566
	2.3 ค่าวัสดุ	418,000.00				
662103002	ค่าวัสดุก่อสร้าง	20,000.00			20,000.00	เมษายน 2566
662103003	ค่าวัสดุการเกษตร	20,000.00		19,990.00	10.00	กุมภาพันธ์ 2566
662103004	ค่าวัสดุการศึกษา	50,000.00	315,835.00	147,428.34	218,406.66	ตุลาคม 2565 - กันยายน 2566
662103006	ค่าวัสดุคอมพิวเตอร์	10,000.00			10,000.00	มกราคม 2566
662103008	ค่าวัสดุโฆษณาและเผยแพร่	10,000.00	45,000.00	25,000.00	30,000.00	เมษายน 2566
662103009	ค่าวัสดุงานบ้านงานครัว	20,000.00	279,500.00	297,848.00	1,652.00	กุมภาพันธ์ 2566
662103010	ค่าวัสดุเชื้อเพลิงและหล่อลื่น	48,000.00	2,000.00	17,092.30	32,907.70	ตุลาคม 2565 - กันยายน 2566
662103013	ค่าวัสดุไฟฟ้าและวิทยุ	20,000.00		19,953.00	47.00	กุมภาพันธ์ 2566
662103015	ค่าวัสดุเวชภัณฑ์ยา	20,000.00		20,000.00	-	มกราคม 2566
662103017	ค่าวัสดุสำนักงาน	200,000.00	31,600.00	179,253.20	52,346.80	เมษายน 2566
662103014	ค่าวัสดุวิทยาศาสตร์หรือการแพทย์		1,846,500.00	162,493.50	1,684,006.50	เมษายน 2566 - พฤษภาคม 2566
	3.ค่าสาธารณูปโภค	22,920.00				
662200002	ค่าโทรศัพท์	7,920.00		2,507.23	5,412.77	ตุลาคม 2565 - กันยายน 2566
662200004	ค่าไปรษณีย์	15,000.00		4,268.00	10,732.00	ตุลาคม 2565 - กันยายน 2566
	4.กองทุนสินทรัพย์ถาวร	250,000.00				
663100018	ค่าครุภัณฑ์สำนักงาน	250,000.00	363,500.00	425,089.75	188,410.25	มกราคม 2566
663100005	ค่าครุภัณฑ์การศึกษา		4,576,000.00	1,011,000.00	3,565,000.00	กุมภาพันธ์ 2566 - เมษายน 2566

663100009	ค่าครุภัณฑ์โฆษณาและเผยแพร่		505,000.00	43,500.00	461,500.00	กุมภาพันธ์ 2566 - เมษายน 2566
663100017	ค่าครุภัณฑ์วิทยาศาสตร์หรือการแพทย์		183,000.00		183,000.00	กุมภาพันธ์ 2566 - เมษายน 2566
	5.เงินอุดหนุน	1,713,500.00				
	กองทุนเพื่อการศึกษา อุดหนุนการจัดการศึกษา	1,053,500.00				
664101327	โครงการตรวจประเมินประกันคุณภาพการศึกษา ระดับหลักสูตร (AUN QA) หลักสูตรโภชนาการและการกำหนดอาหาร	10,000.00			10,000.00	มิถุนายน 2566 - กรกฎาคม 2566
664101328	โครงการประเมินคุณภาพการศึกษาเพื่อความเป็นเลิศ EdPex	40,000.00		8,000.00	32,000.00	กันยายน 2566
664101329	โครงการผู้บริหารพบบุคลากร	10,000.00			10,000.00	สิงหาคม 2566
664101330	โครงการพิธีมอบปริญญาบัตรแก่ผู้สำเร็จการศึกษา ประจำปีการศึกษา 2564	70,000.00	20,000.00	87,099.00	2,901.00	กุมภาพันธ์ 2566 - มีนาคม 2566
664101331	โครงการปรับปรุงแผนยุทธศาสตร์การพัฒนา ประจำปี 2566	300,000.00			300,000.00	กรกฎาคม 2566
664101332	โครงการพัฒนาศักยภาพบุคลากรสายสนับสนุน	45,000.00	95,000.00	140,000.00	-	มีนาคม 2566
664101333	โครงการส่งเสริมสุขภาพบุคลากร คณะวิทยาศาสตร์ การแพทย์	40,000.00	15,000.00	53,030.00	1,970.00	มีนาคม 2566 - เมษายน 2566
664101334	โครงการ KM การบริหารงานพัสดุ	5,000.00		5,000.00	-	ตุลาคม 2565
664101335	โครงการส่งเสริมสำนักงานสีเขียว green office	5,000.00	50,000.00		55,000.00	สิงหาคม 2566
664101337	โครงการวิทยุแพทย์สัญจร	45,000.00		41,991.60	3,008.40	พฤศจิกายน 2565 - มกราคม 2566
664101338	โครงการปฐมนิเทศนิสิต	40,000.00			40,000.00	พฤษภาคม 2566
664101339	โครงการเทิดทูนพระคุณครู	5,000.00			5,000.00	กรกฎาคม 2566

664101340	โครงการอบรมสุขภาพจิตให้แก่บัณฑิต คณะวิทยาศาสตร์การแพทย์	5,000.00			5,000.00	สิงหาคม 2566
664101344	โครงการตรวจประเมินการประกันคุณภาพการศึกษา ระดับหลักสูตร (AUN QA) หลักสูตรจุลชีววิทยา	10,000.00			10,000.00	กรกฎาคม 2566
664101345	โครงการตรวจประเมินการประกันคุณภาพการศึกษา ระดับหลักสูตร (AUN QA) หลักสูตรชีวเคมี	10,000.00			10,000.00	กรกฎาคม 2566
664101352	โครงการปัจฉิมนิเทศ คณะวิทยาศาสตร์การแพทย์	15,000.00		15,000.00	-	มกราคม 2566
664101357	โครงการศึกษาเรียนรู้การประกันคุณภาพการศึกษา AUN QA Version 4	10,000.00		10,000.00	-	พฤศจิกายน 2565 - ธันวาคม 2565
664101336	โครงการให้คำปรึกษาด้านโภชนาการ	13,000.00		13,000.00	-	มกราคม 2566 - กุมภาพันธ์ 2566
664101341	โครงการสหกิจศึกษา หลักสูตรชีวเคมี	20,000.00		19,660.00	340.00	ตุลาคม 2565 - กุมภาพันธ์ 2566
664101342	โครงการโภชนาคลินิกและโภชนบำบัดทางการแพทย์	10,000.00			10,000.00	สิงหาคม 2566 - กันยายน 2566
664101343	โครงการสหกิจศึกษา หลักสูตรจุลชีววิทยา	80,000.00		74,699.30	5,300.70	ตุลาคม 2565 - กุมภาพันธ์ 2566
664101346	โครงการฝึกงานนิสิต หลักสูตรโภชนาการและการกำหนดอาหาร	80,000.00		48,000.00	32,000.00	ตุลาคม 2565 - กุมภาพันธ์ 2566
664101347	โครงการฝึกปฏิบัติการโภชนาการชุมชน	50,000.00		50,000.00	-	พฤศจิกายน 2565 - มีนาคม 2566
664101348	โครงการค่ายวิชาการวิทยาศาสตร์การแพทย์	10,000.00			10,000.00	พฤษภาคม 2566 - สิงหาคม 2566
664101349	โครงการทวนสอบฝึกปฏิบัติวิชาชีพการกำหนดอาหาร	10,000.00		10,000.00	-	ตุลาคม 2565
664101350	โครงการนำเสนอผลงานวิจัยของนิสิตครั้งที่ 8 (The 8th Med-Sci Student Research)	10,000.00		10,000.00	-	มีนาคม 2566

664101351	โครงการพัฒนาทักษะความเป็นผู้นำและการทำงานเป็นทีมให้แก่บัณฑิต (ทูตนิเทศ) ประจำปี 2566	20,000.00			20,000.00	กรกฎาคม 2566 - สิงหาคม 2566
664101353	โครงการส่งเสริมนวัตกรรมนิสิตจุฬาลงกรณ์มหาวิทยาลัย	3,500.00			3,500.00	กุมภาพันธ์ 2566
664101354	โครงการอบรมการจัดการความปลอดภัยในห้องปฏิบัติการวิทยาศาสตร์ (Biosafety)	25,000.00		25,000.00	-	มกราคม 2566
664101355	โครงการศึกษาดูงานนอกสถานที่ของนิสิต หลักสูตร โภชนาการ	27,000.00		27,000.00	-	สิงหาคม 2566
664101356	โครงการถ่ายทอดความรู้จากพี่สู่น้อง	3,000.00			3,000.00	กุมภาพันธ์ 2566
664101358	โครงการศึกษาดูงานนอกสถานที่ของนิสิตหลักสูตรชีวเคมี	27,000.00		26,550.00	450.00	กุมภาพันธ์ 2566
664101723	โครงการทัศนศึกษาชุมชนเชิงชีวเคมี		20,000.00	20,000.00	-	มีนาคม 2566
664101722	โครงการทวนสอบเทคนิคทางจุลชีววิทยา		20,000.00		20,000.00	
	กองทุนทำนุบำรุงศิลปและวัฒนธรรม	40,000.00				
664103082	โครงการทำบุญปีใหม่		40,000.00	40,000.00	-	
	กองทุนวิจัย อุดหนุนวิจัย	465,000.00				
664104035	โครงการสนับสนุนการทำต้นแบบผลิตภัณฑ์	30,000.00			30,000.00	สิงหาคม 2566
664104036	โครงการเตรียมความพร้อมการยกระดับความปลอดภัยห้องปฏิบัติการ สาขาชีววิทยา	15,000.00		15,000.00	-	พฤศจิกายน 2565 - พฤษภาคม 2566
664104037	โครงการสนับสนุนผลงานวิจัย คณะวิทยาศาสตร์ การแพทย์	400,000.00		400,000.00	-	พฤศจิกายน 2565 - กันยายน 2566
664104038	โครงการพี่เลี้ยงนักวิจัย	20,000.00			20,000.00	พฤษภาคม 2566

	กองทุนบริการวิชาการ อุดหนุนบริการวิชาการแก่สังคม	195,000.00				
664105025	โครงการบริการวิชาการชุมชน สาขาวิชากายวิภาคศาสตร์	20,000.00			20,000.00	กรกฎาคม 2566
664105026	โครงการบริการวิชาการชุมชน หลักสูตรโภชนาการและการกำหนดอาหาร	20,000.00		20,000.00	-	กุมภาพันธ์ 2566
664105027	โครงการบริการวิชาการแก่ผู้สูงอายุ	5,000.00			5,000.00	มิถุนายน 2566
664105028	โครงการตรวจประเมินสมรรถภาพของปอดแก่ชุมชน	15,000.00		15,000.00	-	กุมภาพันธ์ 2566
664105029	โครงการบริการวิชาการชุมชน หลักสูตรชีวเคมี	40,000.00	- 20,000.00		20,000.00	มิถุนายน 2566
664105030	โครงการตรวจพยาธิแก่ชุมชน	35,000.00			35,000.00	กรกฎาคม 2566
664105031	โครงการส่งเสริมผลงานวิจัยและนวัตกรรมเพื่อพัฒนาชุมชน	20,000.00			20,000.00	เมษายน 2566
664105032	โครงการบริการวิชาการ หลักสูตรจุลชีววิทยา	20,000.00			20,000.00	กรกฎาคม 2566
664105033	โครงการบริการวิชาการชุมชน สาขาวิชาสรีรวิทยา	20,000.00		20,000.00	-	พฤศจิกายน 2565 - ธันวาคม 2565
รวมงบประมาณต้นปีงบประมาณ 2566		5,602,000.00	8,772,935.00	4,832,529.72	9,542,405.28	
			14,374,935.00	14,374,935.00		

รายงานผลการดำเนินงานตามแผนปฏิบัติการ คณะวิทยาศาสตร์การแพทย์ รอบ 6 เดือน ประจำปีงบประมาณ พ.ศ. 2566

รหัส	รายการ	เป้าหมาย	ผลลัพธ์	ตัวชี้วัด	งบประมาณ	งบประมาณ ที่ใช้ไป	งบประมา ณคงเหลือ	ผลการ ดำเนินงาน	SDGs ที่ เกี่ยวข้อง	ผู้รับผิดชอบ	ระยะใน การ ดำเนิน โครงการ
	กองทุนเพื่อการศึกษา อุดหนุนการจัดการศึกษา										
664101328	โครงการประเมินคุณภาพ การศึกษาเพื่อความเป็นเลิศ EdPex	≥1	-	มีระบบและ กระบวนการ ทำงาน (Work process) ที่ ครอบคลุม เครือข่ายอุปทาน (Supply network) ด้าน การพัฒนาขีด ความสามารถ ของบุคลากร	40,000.00	8,000.00	32,000.00	มีการจัด 2 กิจกรรม ยังดำเนินการ ไม่เสร็จสิ้น	SDGs 4	ดร.นิศรา บุญเกิด	ตุลาคม 2565 - กันยายน 2566
664101330	โครงการเพิ่มอบปริญญา บัตรแก่ผู้สำเร็จการศึกษา ประจำปีการศึกษา 2564	ร้อยละ 100		ผลประเมิน ความพึงพอใจ ของผู้ใช้บัณฑิต ไม่น้อยกว่าร้อย ละ 80	90,000.00	87,099.00	2,901.00	เสร็จสิ้น	SDGs 4	ผศ.ดร.ธีรภัทร ศรีรัตนโชติ	กุมภาพันธ์ 2566 - มีนาคม 2566

664101332	โครงการพัฒนาศักยภาพบุคลากรสายสนับสนุน	6 คน	-	จำนวนบุคลากรสายสนับสนุนที่ผ่านการประเมินค่างานเพื่อขอกำหนดตำแหน่งชำนาญการ	140,000.00	140,000.00	-	อยู่ระหว่างดำเนินการ	SDGs 4,17	นางหนึ่งฤทัย เทพสิงห์	มีนาคม 2566
664101333	โครงการส่งเสริมสุขภาพบุคลากร คณะวิทยาศาสตร์การแพทย์	ร้อยละ 100		ผลประเมินความพึงพอใจของบุคลากรที่มีต่อการส่งเสริมสุขภาพ ไม่น้อยกว่าร้อยละ 80	55,000.00	53,030.00	1,970.00	มีการจัด 3 กิจกรรม ยังดำเนินการไม่เสร็จสิ้น	SDGs 3	นายณฤพงค์ สันทราย	มีนาคม 2566 - เมษายน 2566
664101334	โครงการ KM การบริหารงานพัสดุ	อย่างน้อยระดับ A		ผลการประเมิน ITA	5,000.00	5,000.00	-	เสร็จสิ้น	SDGs 4	นางสาวรัชนีภา ไผ่จิต	ตุลาคม 2565
664101337	โครงการวิทยุแพทย์สัญจร	ร้อยละ 100		ร้อยละของจำนวนเป้ารับของนิสิตชั้นปีที่1	45,000.00	41,991.60	3,008.40	เสร็จสิ้น	SDGs 4	ดร.นิศรา บุญเกิด	พฤศจิกายน 2565 - มกราคม 2566
664101352	โครงการปัจฉิมนิเทศ คณะวิทยาศาสตร์การแพทย์	1 โครงการ	1 โครงการ	จำนวนโครงการด้านการพัฒนาคุณภาพชีวิตนิสิต (อย่างน้อย 4 โครงการ)	15,000.00	15,000.00	-	เสร็จสิ้น	SDGs 4	ผศ.ดร.สุรศักดิ์ ใจเขียนดี	มกราคม 2566

664101357	โครงการศึกษาเรียนรู้การ ประกันคุณภาพการศึกษา AUN QA Version 4	ร้อยละ 100		ระดับความพึง พอใจของนิสิตที่ มีทักษะ Community Change Agent ไม่น้อยกว่าร้อย ละ 80	10,000.00	10,000.00	-	เสร็จสิ้น	SDGs 4	ดร.อำนาจ อ่อน สอาด	พฤศจิกายน 2565 - ธันวาคม 2565
664101336	โครงการให้คำปรึกษาด้าน โภชนาการ	ร้อยละ 100		ระดับความพึง พอใจของนิสิตที่ มีทักษะ Community Change Agent ไม่น้อยกว่าร้อย ละ 80	13,000.00	13,000.00	-	เสร็จสิ้น	SDGs 3,4	นายณัฐพล ทัศนสุวรรณ	มกราคม 2566 - กุมภาพันธ์ 2566
664101341	โครงการสหกิจศึกษา หลักสูตรชีวเคมี	จำนวน 65 สถาน ประกอบการ	จำนวน 10 สถาน ประกอบการ	จำนวนสถาน ประกอบการที่ เป็นคู่ความ ร่วมมือในการ ผลิตบัณฑิต (รวม 2 หลักสูตร)	20,000.00	19,660.00	340.00	เสร็จสิ้น	SDGs 4	ดร.นิจติยา สุวรรณสม	ตุลาคม 2565 - กุมภาพันธ์ 2566
664101343	โครงการสหกิจศึกษา หลักสูตรจุลชีววิทยา	จำนวน 65 สถาน ประกอบการ	จำนวน 36 สถาน ประกอบการ	จำนวนสถาน ประกอบการที่ เป็นคู่ความ ร่วมมือในการ ผลิตบัณฑิต (รวม 2 หลักสูตร)	80,000.00	74,699.30	5,300.70	เสร็จสิ้น	SDGs 4	ดร.ธนวุฒิ พรหมบัญชาชัย	ตุลาคม 2565 - กุมภาพันธ์ 2566

664101346	โครงการฝึกงานนิสิต หลักสูตรโภชนาการและการ กำหนดอาหาร	ร้อยละ 100		ระดับความพึง พอใจของนิสิตที่ มีทักษะ Community Change Agent ไม่น้อยกว่าร้อย ละ 80	80,000.00	48,000.00	32,000.00	มีการจัด 3 กิจกรรม ยังดำเนินการ ไม่เสร็จสิ้น	SDGs 4	นายปณตัท สุทธิรักษ์	ตุลาคม 2565 - กุมภาพันธ์ 2566
664101347	โครงการฝึกปฏิบัติการ โภชนาการชุมชน	ร้อยละ 100		ระดับความพึง พอใจของนิสิตที่ มีทักษะ Community Change Agent ไม่น้อยกว่าร้อย ละ 80	50,000.00	50,000.00	-	เสร็จสิ้น	SDGs 4	นางสาวนริศรา พันธุ์รัตน์	พฤศจิกายน 2565 - มีนาคม 2566
664101349	โครงการทวนสอบฝึกปฏิบัติ วิชาชีพการกำหนดอาหาร	ร้อยละ 100		ผลประเมิน ความพึงพอใจ ของผู้ใช้บัณฑิต ไม่น้อยกว่าร้อย ละ 80	10,000.00	10,000.00	-	เสร็จสิ้น	SDGs 4	นางสาวนริศรา พันธุ์รัตน์	ตุลาคม 2565
664101350	โครงการนำเสนอผลงานวิจัย ของนิสิตครั้งที่ 8 (The 8th Med-Sci Student Research)	ร้อยละ 100		ระดับความพึง พอใจของนิสิตที่ มีทักษะ Community Change Agent ไม่น้อยกว่าร้อย ละ 80	10,000.00	10,000.00	-	เสร็จสิ้น	SDGs 4	ดร.วิวัฒน์ สัจจาพงศ์	มีนาคม 2566

664101353	โครงการส่งเสริมนวัตกรรม นิสิตจุฬาลงกรณ์มหาวิทยาลัย	ร้อยละ 100		ผลประเมิน ความพึงพอใจ ของผู้ใช้บัณฑิต ไม่น้อยกว่าร้อยละ 80	3,500.00	-	3,500.00	ยังไม่ได้ ดำเนินการ	SDGs 4	ดร.ธนวุฒิ พรหมบัญญัติ	กุมภาพันธ์ 2566
664101354	โครงการอบรมการจัดการ ความปลอดภัยใน ห้องปฏิบัติการวิทยาศาสตร์ (Biosafety)	1 ระบบ	1 ระบบ	มีระบบและ กระบวนการ ทำงาน (Work process) ที่ ครอบคลุม เครือข่ายอุปทาน (Supply network) ด้าน การบริหาร จัดการงานวิจัย และนวัตกรรม (รวม3 ผลงาน)	25,000.00	25,000.00	-	เสร็จสิ้น	SDGs 4	นางสาวปิ ยะวรรณ นันทาบุญ	มกราคม 2566
664101355	โครงการศึกษาคูงานนอก สถานที่ของนิสิต หลักสูตร โภชนาการ	1 โครงการ	1 โครงการ	จำนวนโครงการ ด้านการพัฒนา คุณภาพชีวิตนิสิต (อย่างน้อย 4 โครงการ)	27,000.00	27,000.00	-	เสร็จสิ้น	SDGs 5	นายณัฐพล ทัศนสุวรรณ	ธันวาคม 2565 - มกราคม 2566
664101356	โครงการถ่ายทอดความรู้ จากพี่สู่น้อง	ร้อยละ 100		ผลประเมิน ความพึงพอใจ ของผู้ใช้บัณฑิต ไม่น้อยกว่าร้อยละ 80	3,000.00		3,000.00	ยังไม่ได้ ดำเนินการ	SDGs 4	ดร.จักรพงษ์ คนธรรม์	กุมภาพันธ์ 2566

664104036	โครงการเตรียมความพร้อม การยกระดับความปลอดภัย ห้องปฏิบัติการสาขา สรีรวิทยา	1 ระบบ	1 ระบบ	มีระบบและ กระบวนการ ทำงาน (Work process) ที่ ครอบคลุม เครือข่ายอุปทาน (Supply network) ด้าน การบริหาร จัดการงานวิจัย และนวัตกรรม (รวม 3 ระบบ)	15,000.00	15,000.00	-	เสร็จสิ้น	SDGs 4	ดร.ศิรินารถ เพ็งเนตร	พฤศจิกายน 2565 - พฤษภาคม ม 2566
664104037	โครงการสนับสนุน ผลงานวิจัย คณะ วิทยาศาสตร์การแพทย์	ระดับชาติ ≥ 5 ระดับ นานาชาติ ≥ 40	-	จำนวน ผลงานวิจัยและ นวัตกรรมที่ได้รับ การตีพิมพ์ใน วารสารที่อยู่ใน ฐานข้อมูลที่ได้รับ การยอมรับใน ระดับชาติและ นานาชาติ	400,000.00	400,000.00	-	โครงการ ระยะยาว ยังดำเนินการ ไม่เสร็จสิ้น	SDGs 1,3,4,17	ดร.วิทวัส สัจจาพงศ์	พฤศจิกายน 2565 - กันยายน 2566
		2 ผลงาน	-	จำนวน ผลงานวิจัยและ นวัตกรรมที่ นำไปใช้ ประโยชน์จริงใน ชุมชน							

	กองทุนบริการวิชาการ อุดหนุนบริการวิชาการแก่ สังคม										
664105026	โครงการบริการวิชาการ ชุมชน หลักสูตรโภชนาการ และการกำหนดอาหาร	1 ผลงาน	1 ผลงาน	จำนวนผลงาน บริการวิชาการที่ นำไปใช้ ประโยชน์จริงใน ชุมชนหรือ ท้องถิ่นที่เป็น พื้นที่เป้าหมาย (รวม3 ผลงาน)	20,000.00	19,900.00	100.00	เสร็จสิ้น	SDGs 3,4,17	ดร.วิทวัส สัจจาพงศ์	กุมภาพันธ์ 2566
664105028	โครงการตรวจประเมิน สมรรถภาพของปอดแก่ ชุมชน	1 ผลงาน	1 ผลงาน	จำนวนผลงาน บริการวิชาการที่ นำไปใช้ ประโยชน์จริงใน ชุมชนหรือ ท้องถิ่นที่เป็น พื้นที่เป้าหมาย (รวม3 ผลงาน)	15,000.00	15,000.00	-	เสร็จสิ้น	SDGs 3,4,17	ดร.ธิดานนท์ พรหมศรีสุข	กุมภาพันธ์ 2566
664105033	โครงการบริการวิชาการ ชุมชน สาขาวิชาสรีรวิทยา	1 ผลงาน	1 ผลงาน	จำนวนผลงาน บริการวิชาการที่ นำไปใช้ ประโยชน์จริงใน ชุมชนหรือ ท้องถิ่นที่เป็น พื้นที่เป้าหมาย (รวม3 ผลงาน)	20,000.00	20,000.00	-	เสร็จสิ้น	SDGs 3,4,17	ผศ.ดร.วาทีตา ผจญภัย	พฤศจิกายน 2565 - ธันวาคม 2565