

การเตรียมความพร้อมและตอบโต้ภาวะฉุกเฉิน
สำนักงานคณะวิทยาศาสตร์การแพทย์

วัตถุประสงค์

เพื่อใช้เป็นแนวปฏิบัติในการเตรียมความพร้อม การป้องกัน และการตอบโต้ภาวะฉุกเฉิน เมื่อเกิดเหตุเพลิงไหม้ในสำนักงานคณะวิทยาศาสตร์การแพทย์ มหาวิทยาลัยพะเยา

ขอบข่าย

สำหรับบุคลากร นิสิต เจ้าหน้าที่สำนักงานของคณะวิทยาศาสตร์การแพทย์ มหาวิทยาลัยพะเยา เอกสารนี้ครอบคลุมการระงับเหตุจากเพลิงไหม้ ที่เกิดขึ้นในสำนักงานและห้องอื่นๆที่เกี่ยวข้อง

การดำเนินการ

1. โครงสร้าง และหน้าที่ ของเจ้าหน้าที่เมื่อเกิดเหตุฉุกเฉิน

1.1 โครงสร้าง และหน้าที่

(1) ผู้บัญชาการภาวะฉุกเฉิน

- ก. สั่งการให้ทีมปฏิบัติการดับเพลิง เข้าทำการระงับเหตุ
- ข. สั่งการให้มีการอพยพคนออกนอกอาคาร เมื่อได้รับรายงานว่าไม่สามารถควบคุมเหตุได้
- ค. แจ้งให้ทีมประสานงานติดต่อขอความช่วยเหลือหน่วยงานภายนอก
- ง. ประสานงานกับทีมปฏิบัติการดับเพลิง และทีมอื่นๆที่เกี่ยวข้อง
- จ. ประกาศ และยกเลิกภาวะฉุกเฉิน
- ฉ. สอบสวนหาสาเหตุ และทำรายงานเสนอต่อคณบดี
- ช. จัดประชุมเพื่อทบทวน และหาแนวทางป้องกันไม่ให้เกิดเหตุซ้ำอีก

(2) ทีมประสานงาน

- ก. ประกาศแจ้งเหตุทางเครื่องขยายเสียงซ้ำ 2 ครั้ง เป็นระยะๆ และประชาสัมพันธ์ตามคำสั่งของผู้บัญชาการเหตุฉุกเฉิน
- ข. ประสานงานหน่วยงานภายนอก และภายใน
- ค. อยู่ประจำศูนย์บัญชาการเพื่อติดตามเหตุการณ์เป็นระยะๆ

(3) ทีมปฏิบัติการดับเพลิง

- ก. เข่าระงับเหตุในเบื้องต้นด้วยถังดับเพลิงชนิดมือถือ
- ข. แจ้งผู้บัญชาการเมื่อไม่สามารถระงับเหตุได้

(4) ทีมอพยพ

- ก. นำทางผู้อยู่ในอาคารออกมายังจุดรวมพล
- ข. นับจำนวนผู้อพยพ และค้นหาผู้ที่ติดอยู่ในอาคาร

(5) ทีมปฐมพยาบาล

- ก. จำแนกผู้บาดเจ็บ และให้การปฐมพยาบาลเบื้องต้นก่อนนำส่งโรงพยาบาลใกล้เคียง
- ข. ผู้บาดเจ็บอากาศสาหัส ให้แจ้งผู้บัญชาการประสานงานหน่วยงานภายนอก
- ค. บันทึกข้อมูลผู้บาดเจ็บ อาการ ติดตามผลและแจ้งผู้บัญชาการเป็นระยะๆ

(6) ทีมรักษาความปลอดภัย

- ก. เผื่อระวางพื้นที่เกิดเหตุ ควบคุมการเข้า-ออก พื้นที่บริเวณจุดเกิดเหตุ และห้ามผู้ไม่เกี่ยวข้องเข้ามายังจุดเกิดเหตุ
- ข. อำนวยความสะดวกในการปฏิบัติหน้าที่ของทีมปฏิบัติการดับเพลิง และหน่วยงานที่เกี่ยวข้อง
- ค. ควบคุมการจราจร ให้กับหน่วยงานภายนอกที่จะเข้ามาให้ความช่วยเหลือ

1.2 การติดต่อเมื่อเกิดเหตุฉุกเฉิน

เจ้าหน้าที่	เบอร์ติดต่อ
ผู้บัญชาการภาวะฉุกเฉิน	
ผศ.ดร.สุริศักดิ์ ประสานพันธ์	ภายใน: 054-466-666 ต่อ 3815
ดร.สมศักดิ์ ธรรมวงษ์	ภายใน: 054-466-666 ต่อ 3880 เบอร์มือถือ: 091-853-5633
ทีมประสานงาน	
นายณฤพงค์ สันทราย	ภายใน: 054-466-666 ต่อ 6220 เบอร์มือถือ: 088-267-9187
นายวิทยา สุนะดี	ภายใน: 054-466-666 ต่อ 6222 เบอร์มือถือ: 081-161-6129

ทีมอพยพ	
นางฉัตรกานต์ เสมอเชื้อ	ภายใน: 054-466-666 ต่อ 3811 เบอร์มือถือ: 065-431-7504
นางสาวระชนล เครือสาร	ภายใน: 054-466-666 ต่อ 3882 เบอร์มือถือ: 088-593-8511
นางสาวรักษิณา ไฝ่จิต	ภายใน: 054-466-666 ต่อ 6229 เบอร์มือถือ: 095-675-0065
ทีมพยาบาล	
นางสาวภััสทิรา ชิวงษา	ภายใน: 054-466-666 ต่อ 6226 เบอร์มือถือ: 082-224-2813
นางหนึ่งฤทัย เทพสิงห์	ภายใน: 054-466-666 ต่อ 3812 เบอร์มือถือ: 082-224-2813
นางสาวนิภาพร ตันเครือ	ภายใน: 054-466-666 ต่อ 6228 เบอร์มือถือ: 085-040-3647
ทีมรักษาความปลอดภัย	
รูปภ	
หน่วยงานภายนอก	เบอร์ติดต่อ
ศูนย์แพทย์มหาวิทยาลัยพะเยา	054-466-666 ต่อ 3590
โรงพยาบาลพะเยา	054-403-9300
มูลนิธิลีลือชา	1669
รถดับเพลิง ตำบลแม่กา	054-466-605
สถานีตำรวจ ตำบลแม่กา	054-466-061
ศูนย์ป้องกัน และบรรเทาสาธารณภัย	054-466-442

2. การจัดการความพร้อมและตอบโต้ภาวะฉุกเฉิน

2.1. จัดให้มีแผนผังการทางออกฉุกเฉิน และจุดรวมพล พร้อมทั้งตำแหน่งอุปกรณ์ฉุกเฉิน ซึ่งประกอบด้วย ตำแหน่งถังดับเพลิง ระบบแจ้งเหตุฉุกเฉิน น้ำชำระล้างฉุกเฉิน ชุดปฐมพยาบาล

2.2. การตรวจสอบความพร้อมใช้งานของอุปกรณ์ฉุกเฉินต่างๆ

2.3. การปฐมพยาบาล

(1) การบาดเจ็บจากเศษแก้วบาด

- ก. เช็ดเศษแก้วที่ติดแผลออก
- ข. ล้างแผลให้สะอาดด้วยน้ำเปล่าหรือน้ำเกลือ
- ค. ใช้สำลีหรือผ้าก๊อทดกแผลเพื่อห้ามเลือด
- ง. ใส่ยาสำหรับแผลสด เช่น เบต้าดีน
- จ. ปิดแผลด้วยพลาสติกเฮอร์ยา

(2) การบาดเจ็บจากเพลิงไหม้ แผลเฉพาะผิวหนัง

ก. ระบายความร้อนออกจากแผล โดยใช้ผ้าชุบน้ำประคบบริเวณบาดแผล แช่ลงในน้ำหรือเปิดให้น้ำไหลผ่านบริเวณบาดแผลตลอดเวลาประมาณ 10 นาทีซึ่งจะช่วยบรรเทาความเจ็บป่วยได้

- ข. ทาด้วยยาทาแผลไหม้
- ค. ห้ามเจาะถุงน้ำหรือตัดหนังส่วนที่พองออก
- ง. ปิดด้วยผ้าสะอาด เพื่อป้องกันการติดเชื้อ
- จ. ถ้าแผลไหม้บริเวณกว้าง หรืออวัยวะที่สำคัญต้องรีบนำส่งโรงพยาบาล

(3) การบาดเจ็บจากเพลิงไหม้ แผลลึกถึงเนื้อเยื่อผิวหนัง

- ก. ไม่ต้องระบายความร้อนออกจากแผล เพราะจะทำให้แผลติดเชื้อมากขึ้น
- ข. ห้ามใส่ยาใดๆ ทั้งสิ้นลงในบาดแผล
- ค. ใช้ผ้าสะอาดห่อตัวผู้บาดเจ็บเพื่อป้องกันสิ่งสกปรก ให้ความอบอุ่น และรีบนำ ส่งโรงพยาบาล

2.4. การใช้อุปกรณ์ดับเพลิง

(1) การใช้ถังดับเพลิง

ก. ดึงคือดึกลูกสลักออกจากถังดับเพลิงซึ่งจะมีกระดุกงู๊ลคอกอยู่ถ้ำตั้งไม่ออกให้ใช้การปิดแล้วคอกยดึงสลักก็จะหลุดออกมา

ข. ปลดคือการปลดสายฉีดของถังดับเพลิงออกโดยจับบริเวณปลายสายฉีดแล้วดึงออกมาจะออกง่ายกว่าจับบริเวณโคนสาย

ค. กดคือการกดคันบีบของถังดับเพลิงเพื่อให้เคมีในถังออกมาใช้ในการดับเพลิง

ง. สาย คือการส่ายปลายสายฉีดไปมาเพื่อดับเพลิง ควรฉีดไปยังฐานของเพลิงหรือต้นเพลิง ไม่ควรฉีดไปบริเวณเปลวเพลิง

(2) การใช้สายดับเพลิง

ก. ลากปลายสายฉีดน้ำไปให้สุดสายอย่างให้สายพันหรืองอ

ข. เปิดวาล์วน้ำโดยให้หมุนทวนเข็มนาฬิกา

ค. ใช้มือทั้งสองข้างจับหัวฉีดน้ำให้แน่น เปิดวาล์วที่หัวฉีด

ง. ฉีดเลี้ยงไปยังเป้าหมายที่ต้องการ

3. แผนการป้องกันและระงับเหตุเพลิงไหม้

3.1. การปฏิบัติก่อนเกิดเหตุเพลิงไหม้

(1) ตรวจสอบและซ่อมบำรุงระบบไฟฟ้า อุปกรณ์ไฟฟ้า เครื่องมือวิทยาศาสตร์ให้พร้อมใช้งานอยู่เสมอ

(2) ตรวจสอบการปิดไฟฟ้าของเครื่องมือ หลังใช้งานทุกครั้ง

(3) เก็บสารเคมีที่เป็นของเหลวไวไฟ ของแข็งไวไฟ หรือก๊าซไวไฟ ให้ห่างจากจุดที่มีประกายไฟหรือความร้อน

(4) สารเคมีที่ไวไฟต้องไม่เก็บปนกับสารออกซิไดซ์ และต้องเก็บในที่ที่มีการถ่ายเทอากาศได้ดี

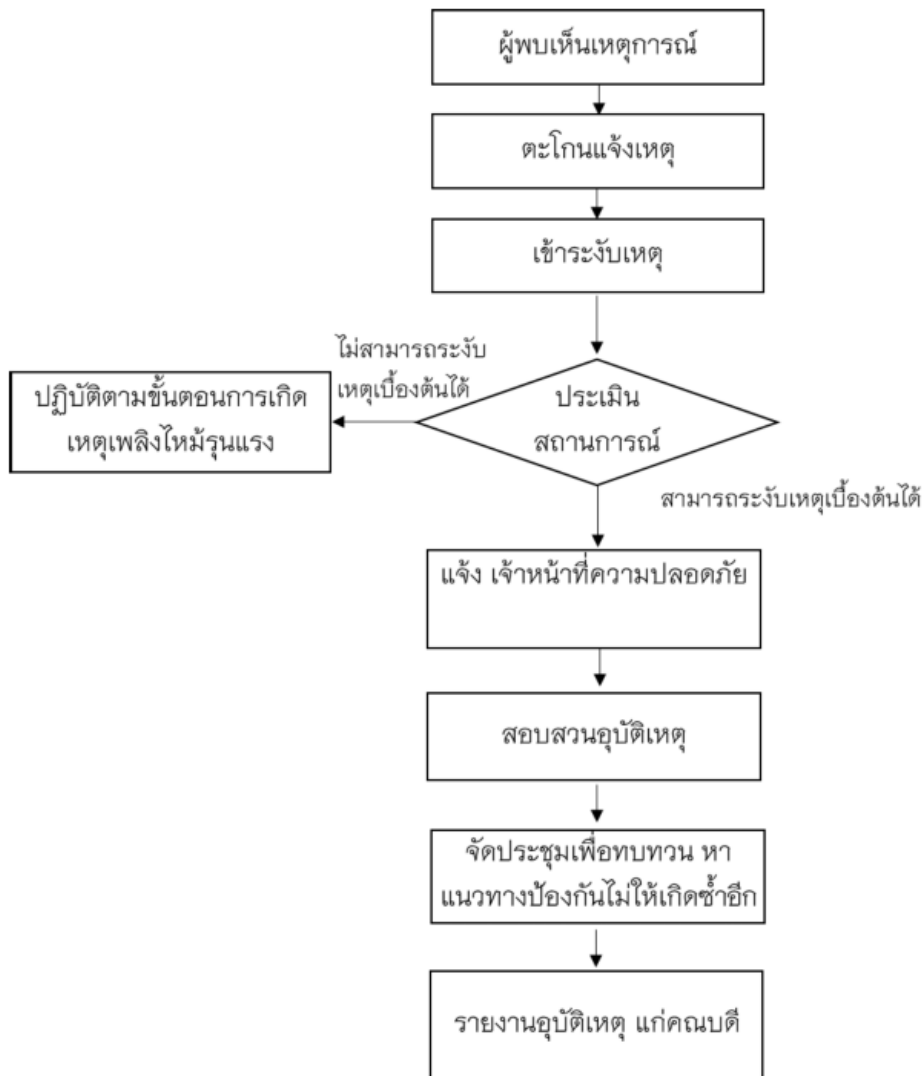
(5) จัดทำป้ายบอกทางออกฉุกเฉิน และแผนผังการอพยพหนีไฟ รวมทั้งจุดรวมพล

(6) ตรวจสอบ และบำรุงรักษาอุปกรณ์ดับเพลิงให้พร้อมใช้งานอยู่เสมอ

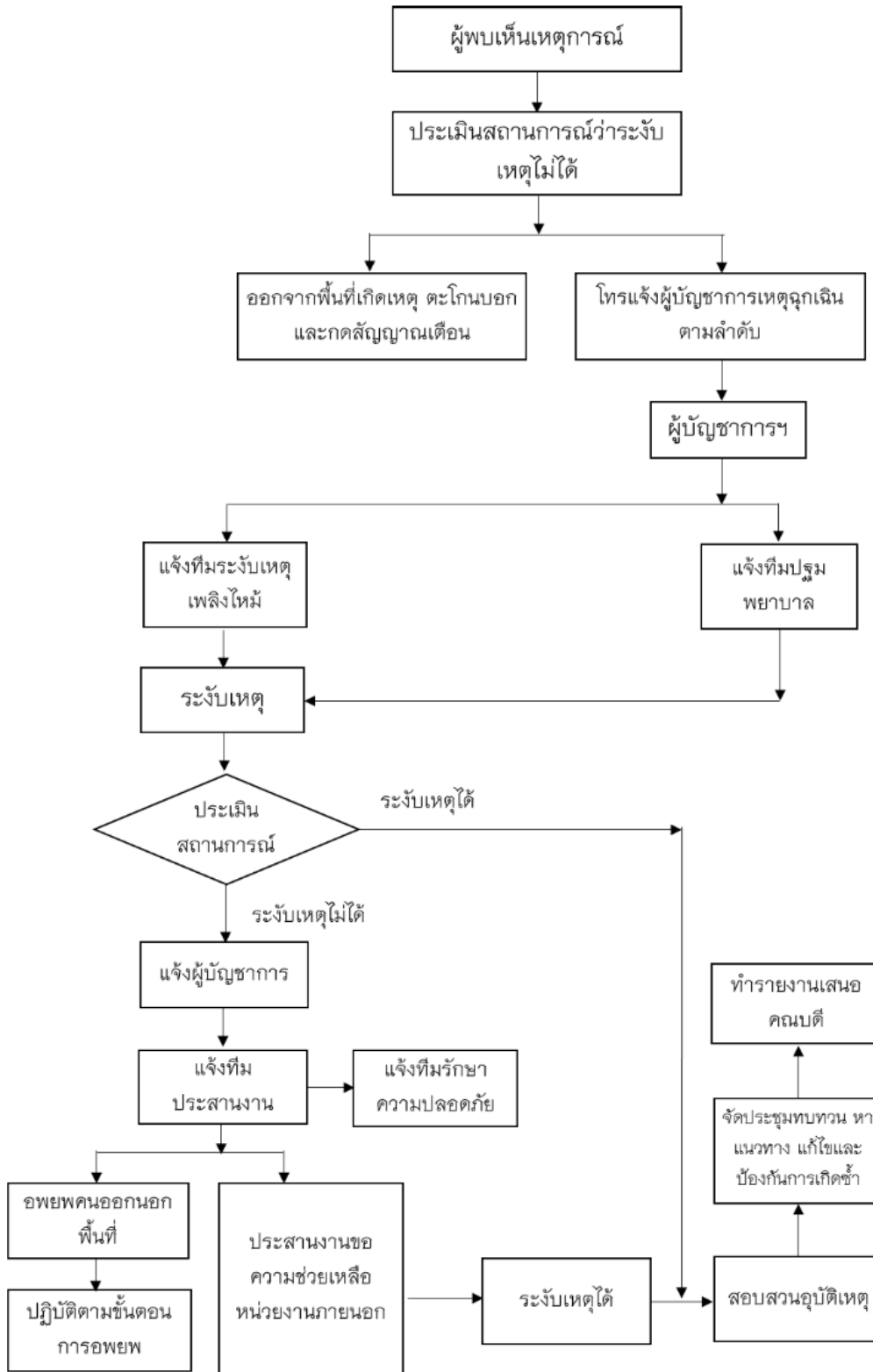
(7) จัดให้มีการซ้อมแผนดับเพลิงและอพยพ อย่างน้อยปีการศึกษาละ 1 ครั้ง พร้อมทั้งบันทึกผลการซ้อมแผนดับเพลิงและอพยพ

3.2. การปฏิบัติขณะเกิดเหตุเพลิงไหม้

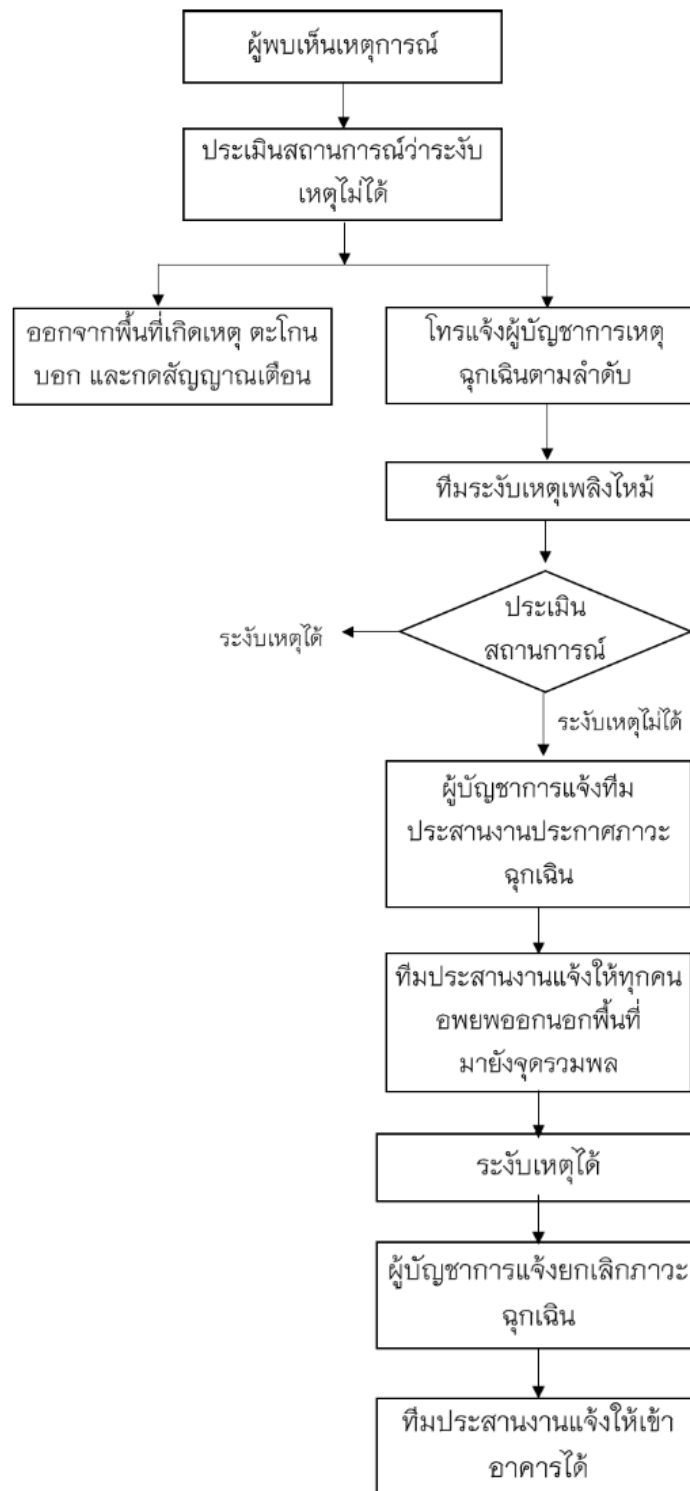
(1) เหตุเพลิงไหม้ไม่รุนแรง ให้ปฏิบัติตามขั้นตอน ดังนี้



(2) เหตุเพลิงไหม้ขั้นรุนแรง ให้ปฏิบัติตามขั้นตอน ดังนี้



(3) การอพยพ ให้ปฏิบัติตามขั้นตอน ดังนี้



3.3. การปฏิบัติหลังเกิดเหตุเพลิงไหม้

(1) การสอบสวนอุบัติเหตุ

ก. ผู้ที่เข้าร่วมในการสอบสวนอุบัติเหตุ ได้แก่ เจ้าหน้าที่ของมหาวิทยาลัยที่เกี่ยวข้อง เจ้าหน้าที่ความปลอดภัย และผู้ประสบเหตุรวมทั้งผู้อยู่ในเหตุการณ์

ข. บันทึกการสอบสวนอุบัติเหตุ

(2) การประชุม และการทำรายงาน

ก. เจ้าหน้าที่ความปลอดภัยต้องมีจัดประชุมกับทีมคณะกรรมการฝ่ายบริหารการจัดการความปลอดภัยเพื่อทบทวนการเกิดอุบัติเหตุ และเสนอแนวทางในการป้องกันการเกิดอุบัติเหตุซ้ำ

ข. เจ้าหน้าที่ความปลอดภัยจัดทำรายงานตามแบบบันทึกเสนอคณบดี

3.4. การปฏิบัติหลังเกิดเหตุเพลิงไหม้

(1) การสอบสวนอุบัติเหตุ

ก. ผู้ที่เข้าร่วมในการสอบสวนอุบัติเหตุ ได้แก่ เจ้าหน้าที่ของมหาวิทยาลัยที่เกี่ยวข้อง เจ้าหน้าที่ความปลอดภัย และผู้ประสบเหตุรวมทั้งผู้อยู่ในเหตุการณ์

ข. บันทึกการสอบสวนอุบัติเหตุ

(2) การประชุม และการทำรายงาน

ก. เจ้าหน้าที่ความปลอดภัยต้องมีจัดประชุมกับทีมคณะกรรมการฝ่ายบริหารการจัดการความปลอดภัยเพื่อทบทวนการเกิดอุบัติเหตุ และเสนอแนวทางในการป้องกันการเกิดอุบัติเหตุซ้ำ

ข. เจ้าหน้าที่ความปลอดภัยจัดทำรายงาน เสนอคณบดี