

## คู่มือการเตรียมความพร้อมและตอบโต้ภาวะฉุกเฉิน สำนักงานคณะวิทยาศาสตร์การแพทย์

### วัตถุประสงค์

เพื่อใช้เป็นแนวปฏิบัติในการเตรียมความพร้อม การป้องกัน และการตอบโต้ภาวะฉุกเฉิน เมื่อเกิดเหตุเพลิงไหม้ในสำนักงานคณะวิทยาศาสตร์การแพทย์ มหาวิทยาลัยพะเยา

### ขอบข่าย

สำหรับบุคลากร นิสิต เจ้าหน้าที่สำนักงานของคณะวิทยาศาสตร์การแพทย์ มหาวิทยาลัยพะเยา เอกสารนี้ครอบคลุมการระงับเหตุจากเพลิงไหม้ ที่เกิดขึ้นในสำนักงานและห้องอื่นๆที่เกี่ยวข้อง

### การดำเนินการ

#### 1. โครงสร้าง และหน้าที่ ของเจ้าหน้าที่เมื่อเกิดเหตุฉุกเฉิน

##### 1.1 โครงสร้าง และหน้าที่

##### (1) ผู้บัญชาการภาวะฉุกเฉิน

ก. สั่งการให้ทีมปฏิบัติการดับเพลิง เข้าทำการระงับเหตุ

ข. สั่งการให้มีการอพยพคนออกนอกอาคาร เมื่อได้รับรายงานว่าไม่สามารถควบคุม

เหตุได้

ค. แจ้งให้ทีมประสานงานติดต่อขอความช่วยเหลือหน่วยงานภายนอก

ง. ประสานงานกับทีมปฏิบัติการดับเพลิง และทีมอื่นๆที่เกี่ยวข้อง

จ. ประกาศ และยกเลิกภาวะฉุกเฉิน

ฉ. สอบสวนหาสาเหตุ และทำรายงานเสนอต่อคณบดี

ช. จัดประชุมเพื่อทบทวน และหาแนวทางป้องกันไม่ให้เกิดเหตุซ้ำอีก

##### (2) ทีมประสานงาน

ก. ประกาศแจ้งเหตุทางเครื่องขยายเสียงซ้ำ 2 ครั้ง เป็นระยะๆ และประชาสัมพันธ์ตามคำสั่งของผู้บัญชาการเหตุฉุกเฉิน

ข. ประสานงานหน่วยงานภายนอก และภายใน

ค. อยู่ประจำศูนย์บัญชาการเพื่อติดตามเหตุการณ์เป็นระยะๆ

(3) ทีมปฏิบัติการดับเพลิง

- ก. เข้าระงับเหตุในเบื้องต้นด้วยถังดับเพลิงชนิดมือถือ
- ข. แจ้งผู้บัญชาการเมื่อไม่สามารถระงับเหตุได้

(4) ทีมอพยพ

- ก. นำทางผู้อยู่ในอาคารออกมายังจุดรวมพล
- ข. นับจำนวนผู้อพยพ และค้นหาผู้ที่ติดอยู่ในอาคาร

(5) ทีมปฐมพยาบาล

- ก. จำแนกผู้บาดเจ็บ และให้การปฐมพยาบาลเบื้องต้นก่อนนำส่งโรงพยาบาลใกล้เคียง
- ข. ผู้บาดเจ็บอากาศสาหัส ให้แจ้งผู้บัญชาการประสานงานหน่วยงานภายนอก
- ค. บันทึกข้อมูลผู้บาดเจ็บ อาการ ติดตามผลและแจ้งผู้บัญชาการเป็นระยะๆ

(6) ทีมรักษาความปลอดภัย

- ก. เผื่อระวางพื้นที่เกิดเหตุ ควบคุมการเข้า-ออก พื้นที่บริเวณจุดเกิดเหตุ และห้ามผู้ไม่เกี่ยวข้องเข้ามาถึงจุดเกิดเหตุ
- ข. อำนวยความสะดวกในการปฏิบัติหน้าที่ของทีมปฏิบัติการดับเพลิง และหน่วยงานที่เกี่ยวข้อง
- ค. ควบคุมการจราจร ให้กับหน่วยงานภายนอกที่จะเข้ามาให้ความช่วยเหลือ

1.2 การติดต่อเมื่อเกิดเหตุฉุกเฉิน

เจ้าหน้าที่	เบอร์ติดต่อ
<b>ผู้บัญชาการภาวะฉุกเฉิน</b>	
ผศ.ดร.สุริศักดิ์ ประสานพันธ์	ภายใน: 054-466-666 ต่อ 3815
ดร.สมศักดิ์ ธรรมวงษ์	ภายใน: 054-466-666 ต่อ 3880 เบอร์มือถือ: 091-853-5633
<b>ทีมประสานงาน และทีมขนย้าย</b>	
นายณฤพงค์ สันทราย	ภายใน: 054-466-666 ต่อ 6220 เบอร์มือถือ: 088-267-9187

นายวิทยา สุนะดี	ภายใน: 054-466-666 ต่อ 6222 เบอร์มือถือ: 081-161-6129
<b>ทีมอพยพ</b>	
นางฉัตรกานต์ เสมอเชื้อ	ภายใน: 054-466-666 ต่อ 3811 เบอร์มือถือ: 065-431-7504
นางสาวระชล เครือสาร	ภายใน: 054-466-666 ต่อ 3882 เบอร์มือถือ: 088-593-8511
นางสาวรักษิณา ไผ่จิต	ภายใน: 054-466-666 ต่อ 6229 เบอร์มือถือ: 095-675-0065
<b>ทีมพยาบาล</b>	
นางสาวภััสทิรา ชิวงษา	ภายใน: 054-466-666 ต่อ 6226 เบอร์มือถือ: 082-224-2813
นางหนึ่งฤทัย เทพสิงห์	ภายใน: 054-466-666 ต่อ 3812 เบอร์มือถือ: 082-224-2813
นางสาวนิภาพร ต้นเครือ	ภายใน: 054-466-666 ต่อ 6228 เบอร์มือถือ: 085-040-3647
<b>ทีมรักษาความปลอดภัย</b>	
รปภ	
<b>หน่วยงานภายนอก</b>	<b>เบอร์ติดต่อ</b>
ศูนย์แพทย์มหาวิทยาลัยพะเยา	054-466-666 ต่อ 3590
โรงพยาบาลพะเยา	054-403-9300
มูลนิธิสื่อชา	1669
รถดับเพลิง ตำบลแมกกา	054-466-605
สถานีตำรวจ ตำบลแมกกา	054-466-061
ศูนย์ป้องกัน และบรรเทาสาธารณภัย	054-466-442

## 2. การจัดการความพร้อมและตอบโต้ภาวะฉุกเฉิน

2.1. จัดให้มีแผนผังการทางออกฉุกเฉิน และจุดรวมพล พร้อมทั้งตำแหน่งอุปกรณ์ฉุกเฉิน ซึ่งประกอบด้วย

ตำแหน่งถังดับเพลิง ระบบแจ้งเหตุฉุกเฉิน น้ำชำระล้างฉุกเฉิน ชุดปฐมพยาบาล

2.2. การตรวจสอบความพร้อมใช้งานของอุปกรณ์ฉุกเฉินต่างๆ

2.3. การปฐมพยาบาล

(1) การบาดเจ็บจากเศษแก้วบาด

- ก. เช็ดเศษแก้วที่ติดแผลออก
- ข. ล้างแผลให้สะอาดด้วยน้ำเปล่าหรือน้ำเกลือ
- ค. ใช้สำลีหรือผ้าก๊อทดกแผลเพื่อห้ามเลือด
- ง. ใส่ยาสำหรับแผลสด เช่น เบต้าดีน
- จ. ปิดแผลด้วยพลาสติกเตอร์ยา

(2) การบาดเจ็บจากเพลิงไหม้ แผลเฉพาะผิวหนัง

ก. ระบายความร้อนออกจากแผล โดยใช้ผ้าชุบน้ำประคบบริเวณบาดแผล แห้งลงในน้ำหรือเปิดให้น้ำไหลผ่านบริเวณบาดแผลตลอดเวลาประมาณ 10 นาทีซึ่งจะช่วยบรรเทาความเจ็บป่วยได้

- ข. ทาด้วยยาทาแผลไหม้
- ค. ห้ามเจาะถุงน้ำหรือตัดหนังส่วนที่พองออก
- ง. ปิดด้วยผ้าสะอาด เพื่อป้องกันการติดเชื้อ
- จ. ถ้าแผลไหม้บริเวณกว้าง หรืออวัยวะที่สำคัญต้องรีบนำส่งโรงพยาบาล

(3) การบาดเจ็บจากเพลิงไหม้ แผลลึกถึงเนื้อเยื่อผิวหนัง

- ก. ไม่ต้องระบายความร้อนออกจากแผล เพราะจะทำให้แผลติดเชื้อมากขึ้น
- ข. ห้ามใส่ยาใดๆ ทั้งสิ้นลงในบาดแผล
- ค. ใช้ผ้าสะอาดห่อตัวผู้บาดเจ็บเพื่อป้องกันสิ่งสกปรก ให้ความอบอุ่น และรีบนำส่งโรงพยาบาล

2.4. การใช้อุปกรณ์ดับเพลิง

(1) การใช้ถังดับเพลิง

ก. ดึงคือดึ๊กสลักออกจากถังดับเพลิงซึ่งจะมีกระดุกงูส์คอยู่ถ้าดึงไม่ออกให้  
ใช้การปิดแล้วค่อยดึงสลักก็จะหลุดออกมา

ข. ปลดคือการปลดสายฉีดของถังดับเพลิงออกโดยจับบริเวณปลายสายฉีด แล้วดึงออกมาจะออกง่ายกว่าจับบริเวณโคนสาย

ค. กัดคือการกัดคันบีบของถังดับเพลิงเพื่อให้เคมีในถังออกมาใช้ในการดับเพลิง

ง. สาย คือการสายปลายสายฉีดไปมาเพื่อดับเพลิง ควรฉีดไปยังฐานของเพลิงหรือต้นเพลิง ไม่ควรฉีดไปบริเวณเปลวเพลิง

## (2) การใช้สายดับเพลิง

ก. ลากปลายสายฉีดน้ำไปให้สุดสายอย่างให้สายพันหรืองอ

ข. เปิดวาล์วน้ำโดยให้หมุนทวนเข็มนาฬิกา

ค. ใช้มือทั้งสองข้างจับหัวฉีดน้ำให้แน่น เปิดวาล์วที่หัวฉีด

ง. ฉีดเล็งไปยังเป้าหมายที่ต้องการ

## 3. แผนการป้องกันและระงับเหตุเพลิงไหม้

### 3.1. การปฏิบัติก่อนเกิดเหตุเพลิงไหม้

(1) ตรวจสอบและซ่อมบำรุงระบบไฟฟ้า อุปกรณ์ไฟฟ้า เครื่องมือวิทยาศาสตร์ ให้พร้อมใช้งานอยู่เสมอ

(2) ตรวจสอบการปิดไฟฟ้าของเครื่องมือ หลังใช้งานทุกครั้ง

(3) เก็บสารเคมีที่เป็นของเหลวไวไฟ ของแข็งไวไฟ หรือก๊าซไวไฟ ให้ห่างจากจุดที่มีประกายไฟ หรือความร้อน

(4) สารเคมีที่ไวไฟต้องไม่เก็บปนกับสารออกซิไดซ์ และต้องเก็บในที่ที่มีการถ่ายเทอากาศได้ดี

(5) จัดทำป้ายบอกทางออกฉุกเฉิน และแผนผังการอพยพหนีไฟ รวมทั้งจุดรวมพล

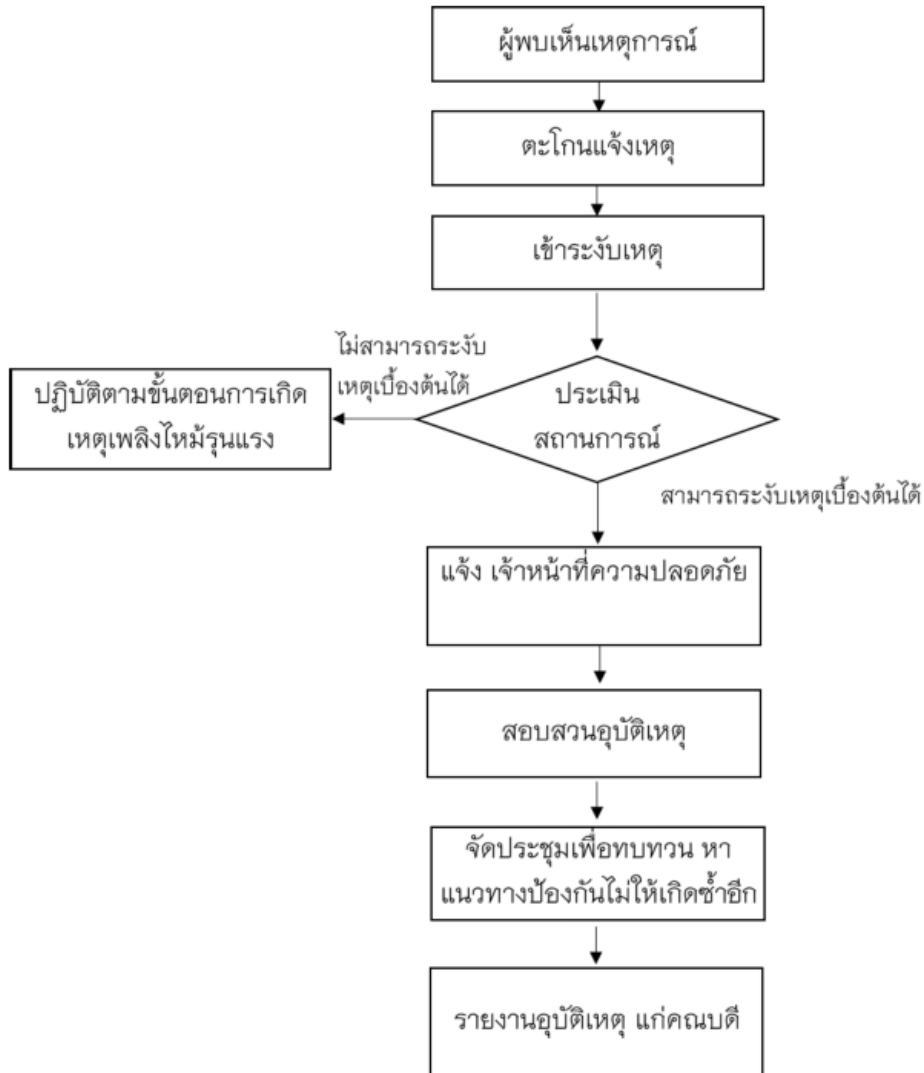
(6) ตรวจสอบ และบำรุงรักษาอุปกรณ์ดับเพลิงให้พร้อมใช้งานอยู่เสมอ

(7) จัดให้มีการซ้อมแผนดับเพลิงและอพยพ อย่างน้อยปีการศึกษาละ 1 ครั้ง พร้อมทั้ง

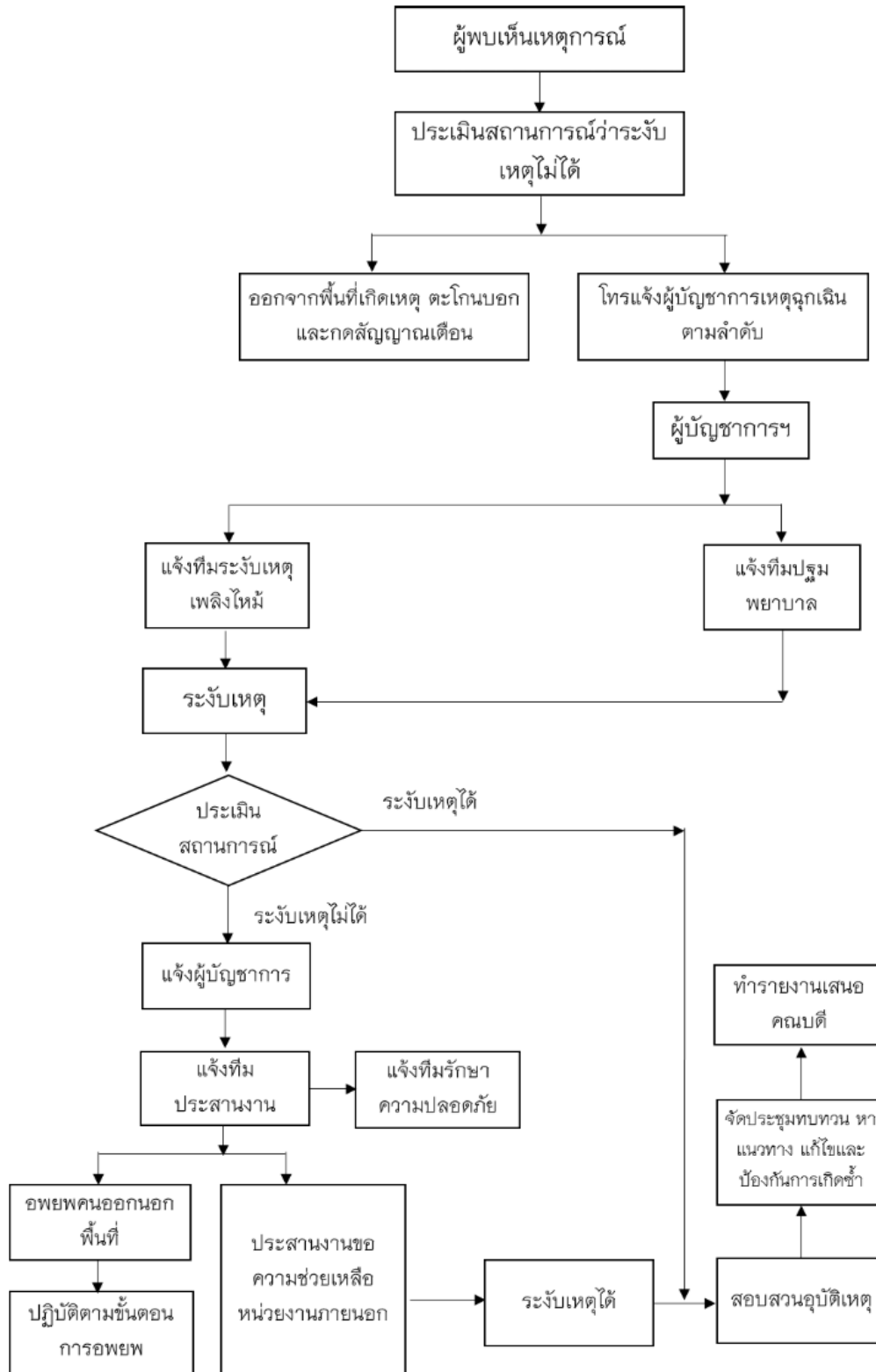
บันทึกผลการซ้อมแผนดับเพลิงและอพยพ

### 3.2. การปฏิบัติขณะเกิดเหตุเพลิงไหม้

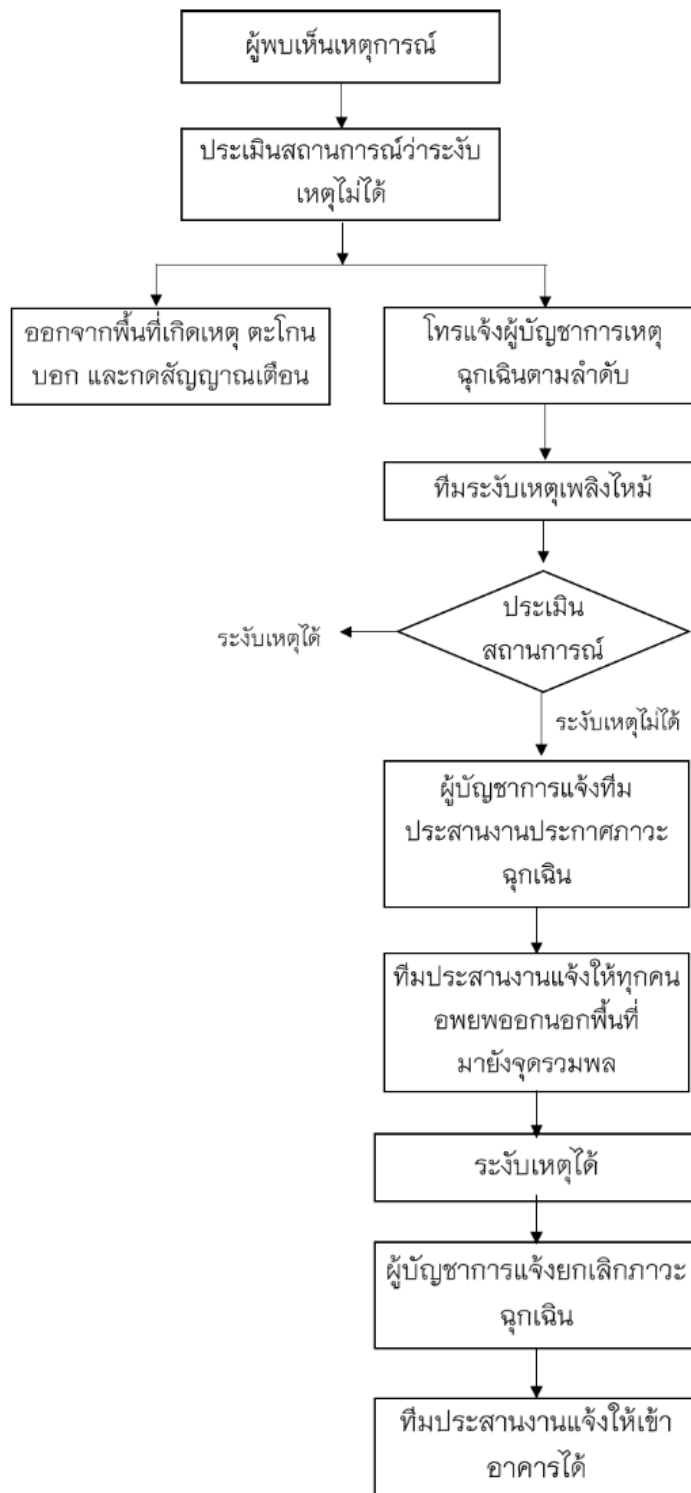
(1) เหตุเพลิงไหม้ไม่รุนแรง ให้ปฏิบัติตามขั้นตอน ดังนี้



(2) เหตุเพลิงไหม้ขั้นรุนแรง ให้ปฏิบัติตามขั้นตอน ดังนี้



(3) การอพยพ ให้ปฏิบัติตามขั้นตอน ดังนี้





### 3.3. การปฏิบัติหลังเกิดเหตุเพลิงไหม้

#### (1) การสอบสวนอุบัติเหตุ

ก. ผู้ที่เข้าร่วมในการสอบสวนอุบัติเหตุ ได้แก่ เจ้าหน้าที่ของมหาวิทยาลัยที่เกี่ยวข้อง  
เจ้าหน้าที่ความปลอดภัย และผู้ประสบเหตุรวมทั้งผู้อยู่ในเหตุการณ์

ข. บันทึกการสอบสวนอุบัติเหตุ

#### (2) การประชุม และการทำรายงาน

ก. เจ้าหน้าที่ความปลอดภัยต้องมีจัดประชุมกับทีมคณะกรรมการฝ่ายบริหารการจัดการ  
ความปลอดภัยเพื่อทบทวนการเกิดอุบัติเหตุ และเสนอแนวทางในการป้องกันการเกิดอุบัติเหตุซ้ำ

ข. เจ้าหน้าที่ความปลอดภัยจัดทำรายงานตามแบบบันทึกเสนอคดี

### 3.4. การปฏิบัติหลังเกิดเหตุเพลิงไหม้

#### (1) การสอบสวนอุบัติเหตุ

ก. ผู้ที่เข้าร่วมในการสอบสวนอุบัติเหตุ ได้แก่ เจ้าหน้าที่ของมหาวิทยาลัยที่เกี่ยวข้อง  
เจ้าหน้าที่ความปลอดภัย และผู้ประสบเหตุรวมทั้งผู้อยู่ในเหตุการณ์

ข. บันทึกการสอบสวนอุบัติเหตุ

#### (2) การประชุม และการทำรายงาน

ก. เจ้าหน้าที่ความปลอดภัยต้องมีจัดประชุมกับทีมคณะกรรมการฝ่ายบริหารการจัดการ  
ความปลอดภัยเพื่อทบทวนการเกิดอุบัติเหตุ และเสนอแนวทางในการป้องกันการเกิดอุบัติเหตุซ้ำ

ข. เจ้าหน้าที่ความปลอดภัยจัดทำรายงาน เสนอคดี