

CAR FORM

ระดับคณะ



แบบฟอร์มสำหรับการจัดทำรายงานการประเมินของ  
คณะกรรมการประเมินคุณภาพภายใน  
Check – Assessment Report, CAR  
ประจำปีการศึกษา 2554  
(ข้อมูล 1 มิถุนายน 2554 – 31 พฤษภาคม 2555)

โดย

คณะวิทยาศาสตร์การแพทย์  
มหาวิทยาลัยพะเยา

วันที่ 12 – 13 เดือน กรกฎาคม พ.ศ. 2555

## คำนำ

การประเมินตรวจสอบ รายงานการประเมินตนเองของคณะวิทยาศาสตร์การแพทย์ มหาวิทยาลัยพะเยา ประจำปีการศึกษา 2554 ในครั้งนี้ เป็นการประเมินผลการดำเนินงานในรอบปีการศึกษา 2554 (1 มิถุนายน 2554 – 31 พฤษภาคม 2555) ผลการประเมินตรวจสอบโดยภาพรวม พบว่าคณะมี พัฒนาการของการดำเนินการด้านการประกันคุณภาพการศึกษาอย่างชัดเจนเป็นรูปธรรมในทุกองค์ประกอบ และมีการพัฒนาการดำเนินงานในแต่ละพันธกิจโดยใช้การประกันคุณภาพเป็นเครื่องมือที่ชัดเจนกว่าปีที่ผ่านมา

คณะกรรมการประเมินตรวจสอบขอชื่นชมคณะผู้บริหารที่ให้ความสำคัญต่อการดำเนินการ ด้านการประกันคุณภาพการศึกษาอย่างจริงจัง และขอขอบคุณ คณะผู้บริหาร คณาจารย์ บุคลากร นิสิต ของคณะวิทยาศาสตร์การแพทย์ที่ให้ความร่วมมือเป็นอย่างดีกับการประเมินตรวจสอบในครั้งนี้ และหวังเป็นอย่างยิ่งว่าผลการประเมินตรวจสอบ ข้อสังเกตและข้อเสนอแนะจากคณะกรรมการประเมินตรวจสอบ จะเป็นแนวทางเพื่อการพัฒนาปรับปรุงการดำเนินงานตามพันธกิจด้านต่างๆ ของคณะให้มีความเจริญก้าวหน้า ได้ต่อไป

รองศาสตราจารย์ ดร.เสมอ ถาน้อย  
ประธานคณะกรรมการประเมินตรวจสอบ

## สารบัญ

คำนำ

สารบัญ

บทสรุปผู้บริหาร

รายนามคณะกรรมการประเมินคุณภาพภายใน

บทนำ

วิธีการประเมิน

ผลการประเมิน

วิธีปฏิบัติที่ดี/นวัตกรรม

## บทสรุปผู้บริหาร

### 1. ข้อมูลทั่วไป

ชื่อหน่วยงาน : คณะวิทยาศาสตร์การแพทย์ มหาวิทยาลัยพะเยา

ปรัชญาของคณะวิทยาศาสตร์การแพทย์ : วิชาการก้าวไกล วิจัยและพัฒนาเพื่อสุขภาวะของชุมชน

ปณิธานของคณะวิทยาศาสตร์การแพทย์ศาสตร์ : “ปัญญาเพื่อความเข้มแข็งของชุมชน”

คณะวิทยาศาสตร์การแพทย์มีความมุ่งมั่นในการผลิตบัณฑิตด้านวิทยาศาสตร์การแพทย์ที่มีคุณภาพ คุณธรรม และจริยธรรม บริการการเรียนการสอนในระดับพื้นฐานทางการแพทย์ สร้างงานวิจัยที่มี คุณค่าสู่สังคม ควบคู่กับการทำนุบำรุงศิลปวัฒนธรรม ตลอดจนส่งเสริมการอนุรักษ์ธรรมชาติและสิ่งแวดล้อม

### 2. ผลการประเมินคุณภาพภายใน ปีการศึกษา 2554

#### 2.1 ผลการประเมินในภาพรวมตามองค์ประกอบคุณภาพเฉพาะตัวบ่งชี้ของ สกอ.

ผลการดำเนินงานในภาพรวมนั้นอยู่ในระดับดี โดยสามารถแยกผลการดำเนินงานแต่ละองค์ประกอบได้ดังนี้

องค์ประกอบคุณภาพ	ผลการดำเนินงาน
องค์ประกอบที่ 1	5
องค์ประกอบที่ 2	4.03
องค์ประกอบที่ 3	5
องค์ประกอบที่ 4	4.61
องค์ประกอบที่ 5	4.50
องค์ประกอบที่ 6	4
องค์ประกอบที่ 7	4.75
องค์ประกอบที่ 8	5
องค์ประกอบที่ 9	4

## 2.2 ผลการประเมินในภาพรวมตามมาตรฐานการอุดมศึกษาเฉพาะตัวบ่งชี้ของ สกอ.

ผลการดำเนินงานตามมาตรฐานอยู่ในระดับดี โดยแบ่งเป็น 3 มาตรฐาน ดังนี้

มาตรฐานการอุดมศึกษา	ผลการดำเนินงาน
มาตรฐานที่ 1 ด้านคุณภาพบัณฑิต	ระดับดี
มาตรฐานที่ 2 ด้านการบริหารจัดการอุดมศึกษา	ระดับดี
2 ก ด้านธรรมาภิบาลของการบริหารการอุดมศึกษา	ระดับดีมาก
2 ข ด้านพันธกิจของการบริหารการอุดมศึกษา	ระดับดี
มาตรฐานที่ 3 ด้านการสร้างและพัฒนาลังคมฐานความรู้ และสังคมแห่งการเรียนรู้	ระดับพอใช้

## 2.3 ผลการประเมินในภาพรวมตามมุมมองด้านการบริหารจัดการเฉพาะตัวบ่งชี้ของ สกอ.

ผลการดำเนินงานตามมุมมองด้านการบริหารจัดการอยู่ในระดับดี โดยแบ่งแต่ละมุมมอง ดังนี้

มุมมองด้านการบริหารจัดการ	ผลการดำเนินงาน
ด้านนักศึกษาและผู้มีส่วนได้ส่วนเสีย	ระดับดีมาก
ด้านกระบวนการภายใน	ระดับดีมาก
ด้านการเงิน	ระดับดี
ด้านบุคลากรการเรียนรู้และนวัตกรรม	ระดับพอใช้

## 2.4 ผลการประเมินในภาพรวมตามมาตรฐานสถาบันอุดมศึกษาเฉพาะตัวบ่งชี้ของ สกอ.

ผลการดำเนินงานในภาพรวมตามมาตรฐานสถาบันอุดมศึกษาอยู่ในระดับดี

- (1) เรื่องการจัดการเรียนการสอนเป็นพันธกิจสำคัญจึงควรให้ความสำคัญและแก้ไขปัญหา โดยใช้เกณฑ์การประกันคุณภาพของ สกอ. เป็นเครื่องมือในการบริหารงาน
- (2) จัดการอบรมหรือให้ความรู้บุคลากร ด้านการประกันคุณภาพอย่างครบถ้วน และกำหนดให้มีส่วนร่วมในกระบวนการประกันคุณภาพของคณะฯ
- (3) ควรมีการประชุมสัมพันธข้อมูลและสื่อสารข้อมูลในองค์กรให้ชัดเจนยิ่งขึ้น
- (4) หลักฐานที่ใช้ในการจัดทำ SAR บางข้อไม่ค่อยตรง เมื่อจัดทำ SAR แล้ว ควรมีการประชุมหารือในคณะกรรมการประกันคุณภาพและผู้เก็บข้อมูลแต่ละตัวบ่งชี้เพื่อเป็นการตรวจสอบความถูกต้องและปรับปรุงแก้ไขก่อนการตรวจประเมินจริง

## 2.5 จุดที่ควรพัฒนา/แนวทางแก้ไข

- (1) การพัฒนาคุณวุฒิและตำแหน่งทางวิชาการของอาจารย์ในคณะให้เป็นไปตามแผนยุทธศาสตร์ที่กำหนดไว้
- (2) การเพิ่มศักยภาพคณาจารย์ในการขอทุนวิจัยจากแหล่งทุนภายนอก
- (3) การปรับปรุงระบบสารสนเทศเพื่อการบริหารจัดการของคณะฯ ให้สามารถใช้งานได้มีประสิทธิภาพมากขึ้นและต่อเนื่อง
- (4) การพัฒนาความรู้ความเข้าใจในงานประกันคุณภาพการศึกษาภายในของบุคลากรทุกคนในคณะฯ และเห็นความสำคัญของงานประกันคุณภาพทางการศึกษาภายใน

## 3. เป้าหมายและแผนการพัฒนา

### 3.1 เป้าหมายการดำเนินการดำเนินงานระยะสั้น ระยะกลาง และระยะยาว

- (1) จัดการเรียนการสอนที่เน้นให้นิสิตอยู่และเรียน (Live and Learn) อย่างมีความสุข จบไปมีงานทำ และเป็นคนดีของสังคม
- (2) ทำวิจัยที่เน้นการสร้างปัญญาารวมหมู่ (Collective Intelligence) เคียงคู่ชุมชน (สนับสนุนแนวคิด OUOP – One University one Province)
- (3) บริการวิชาการโดยเน้นการใช้ปัญญาารวมหมู่เพื่อพัฒนาความเข้มแข็งของชุมชน (Community Empowerment)
- (4) ทำนุบำรุงภูมิปัญญา ศิลปะ วัฒนธรรม และสิ่งแวดล้อมของท้องถิ่น (Local Wisdom) สู่นานาชาติ
- (5) บริหารจัดการอย่างมีประสิทธิภาพ ประสิทธิผล และยึดมั่นในธรรมาภิบาล

## 3.2 แผนการพัฒนาที่สอดคล้องกับเป้าหมาย

เป้าหมาย	แผนการพัฒนา
1. จัดการเรียนรู้การสอนที่เน้นให้นิสิตอยู่และเรียน (Live and Learn) อย่างมีความสุข จบไปมีงานทำและเป็นคนดีของสังคม	ปรับปรุงหลักสูตรให้ตอบสนองความต้องการของประเทศและมีมาตรฐานระดับนานาชาติ
	การให้โอกาสทางการศึกษาระดับอุดมศึกษา
	พัฒนาระบบการจัดการเรียนการสอนให้บัณฑิตมีคุณภาพที่พึงประสงค์
2. ทำวิจัยที่เน้นการสร้างปัญญารวมหมู่ (Collective Intelligence) เคียงคู่ชุมชน (สนับสนุนแนวคิด) OUOP – One University one Province	พัฒนาระบบบริหารงานวิจัยด้านสุขภาพ และระบบบริการสาธารณสุข
	พัฒนาศักยภาพนักวิจัยและคุณภาพผลงานวิจัย
	สร้างเครือข่ายความร่วมมือกับองค์กรภาครัฐและภาคเอกชนให้เข้ามามีส่วนร่วมกับงานวิจัยเพื่อแก้ไขปัญหาสุขภาพของท้องถิ่น
	ส่งเสริมการทำวิจัยในชั้นเรียนของอาจารย์
3. บริการวิชาการโดยเน้นการใช้ปัญญารวมหมู่เพื่อพัฒนาความเข้มแข็งของชุมชน (Community Empowerment)	สนับสนุนการให้บริการแก่ชุมชนในรูปแบบต่างๆ
	สนับสนุนการเสริมสร้างคุณธรรมและจริยธรรมให้กับนิสิต
	สนับสนุนให้มีระบบและกลไกการให้คำปรึกษาและบริการด้านข้อมูลข่าวสาร
	สนับสนุนให้คณะเป็นแหล่งฐานข้อมูล
	สนับสนุนการรักษาธรรมชาติและสิ่งแวดล้อม
	สนับสนุนให้เกิดการประหยัดพลังงาน
	สนับสนุนด้านการให้บริการสุขภาพ
4. ทำนุบำรุงภูมิปัญญา ศิลปะ วัฒนธรรม และสิ่งแวดล้อมของท้องถิ่น (Local Wisdom) ผู้สากล	สนับสนุนการดำเนินกิจกรรมอนุรักษ์มรดกทางวัฒนธรรม ตลอดจนภูมิปัญญาของชาติ
	สนับสนุนกิจกรรมเพื่อเสริมสร้างนิสิต อาจารย์และบุคลากรทุกระดับให้มีโลกทัศน์กว้างไกล มีความเข้าใจและเห็นคุณค่าความหลากหลายทางวัฒนธรรมและอารยธรรมทางศาสนาและปรัชญา
	มุ่งเน้นการสืบสานภูมิปัญญาท้องถิ่น ภาคเหนือตอนบน ด้านสุขภาพ
	ส่งเสริมและสนับสนุนการจัดทำกิจกรรมด้านคุณธรรม จริยธรรม และจรรยาบรรณวิชาชีพ ของบุคลากรและนิสิต
	สร้างเสริมเอกลักษณ์ศิลปวัฒนธรรม โดยการมีส่วนร่วมของคณาจารย์บุคลากรและนิสิต
	มุ่งเน้นประสิทธิภาพและความเป็นธรรมในการบริหาร
5. บริหารจัดการอย่างมีประสิทธิภาพ ประสิทธิภาพ และยึดมั่นในธรรมาภิบาล	มุ่งพัฒนาด้านกายภาพภายในคณะให้สามารถตอบสนองภารกิจได้อย่างเหมาะสม

## รายนามคณะกรรมการประเมินคุณภาพภายใน

1. .... ประธานคณะกรรมการ

(รองศาสตราจารย์ ดร.เสมอ ถาน้อย)

2. .... กรรมการ

(ดร.ปราณี อยู่ศิริ)

3. .... กรรมการ

(ดร.วิพรพรรณ เนื่องเม็ก)

4. .... กรรมการ

(อ.เบญจลักษณ์ ทองช่วย)

5. .... เลขานุการ

(นายภาณุวัฒน์ ศรีเมือง)

6. .... ผู้ช่วยเลขานุการ

(นางสาวหนึ่งฤทัย ตันเครือ)



## บทนำ

### 1.1 ชื่อหน่วยงาน ที่ตั้ง และประวัติความเป็นมาโดยย่อ

ชื่อหน่วยงาน	คณะวิทยาศาสตร์การแพทย์ มหาวิทยาลัยพะเยา
ที่ตั้ง	19 หมู่ 2 ถนนพหลโยธิน ตำบลแม่กา อำเภอเมืองพะเยา จังหวัดพะเยา 56000

#### ประวัติความเป็นมาโดยย่อ

คณะวิทยาศาสตร์การแพทย์ มหาวิทยาลัย พะเยาได้ก่อตั้งขึ้นอย่างเป็นทางการเมื่อวันที่ 1 ตุลาคม 2550 โดยในเริ่มแรก ชื่อ “สำนักวิชาวิทยาศาสตร์การแพทย์” สังกัดมหาวิทยาลัยนเรศวรพะเยา โดยวัตถุประสงค์หลักในการจัดตั้งคณะวิทยาศาสตร์การแพทย์ คือ เพื่อผลิตบัณฑิตระดับปริญญาตรีในสาขาวิชาทางด้านวิทยาศาสตร์การแพทย์เพื่อตอบสนองความต้องการตามแผนพัฒนาสาธารณสุขและแผนพัฒนาวิทยาศาสตร์และเทคโนโลยีของประเทศ ตลอดจนเพื่อจัดการเรียนการสอนในระดับพื้นฐานทางการแพทย์ (Pre-Clinic) และวิทยาศาสตร์พื้นฐานในระดับปริญญาตรีให้แก่บัณฑิตในกลุ่มวิทยาศาสตร์สุขภาพ ได้แก่ คณะเภสัชศาสตร์พยาบาลศาสตร์ คณะสหเวชศาสตร์ คณะสาธารณสุขศาสตร์ และ คณะแพทยศาสตร์ และ นิสิตในกลุ่มวิทยาศาสตร์และเทคโนโลยี ได้แก่ คณะวิทยาศาสตร์และเทคโนโลยี คณะเกษตรศาสตร์และทรัพยากรธรรมชาติ และ วิทยาลัยพลังงานและสิ่งแวดล้อม นอกจากนี้ ยังมุ่งที่จะสร้างและพัฒนาบุคลากรให้มีความสามารถทางด้านวิชาการและการวิจัยเพื่อเป็นที่ยอมรับในระดับสากล

ในระยะแรกช่วงปีการศึกษา 2551 สำนักวิชาวิทยาศาสตร์การแพทย์ มีการโอนย้ายนิสิตสาขาวิชา จุลชีววิทยา ทั้ง 4 ชั้นปีจากคณะวิทยาศาสตร์และเทคโนโลยี มาสังกัดสาขาวิชาจุลชีววิทยาและปรสิตวิทยา ดังนั้น สำนักวิชาวิทยาศาสตร์การแพทย์ จึงมีหลักสูตรที่อยู่ในความรับผิดชอบในช่วงแรก 1 หลักสูตรคือหลักสูตรวิทยาศาสตรบัณฑิตสาขาจุลชีววิทยา โดยหลักสูตรนี้ใช้หลักสูตรเดียวกับสาขาวิชาจุลชีววิทยาภาควิชาจุลชีววิทยาและปรสิตวิทยา คณะวิทยาศาสตร์การแพทย์ มหาวิทยาลัยนเรศวร พิษณุโลก และได้เพิ่มสาขาวิชา วิทยาศาสตร์และเทคโนโลยีการกีฬาและ หลักสูตร วิทยาศาสตร์และเทคโนโลยีการกีฬา ขึ้นมาในปีการศึกษา 2552

ในระยะที่สอง คือ ช่วงปีการศึกษา 2554 ถึงปัจจุบัน เมื่อมหาวิทยาลัยนเรศวรพะเยาได้รับการประกาศยกฐานะขึ้นเป็น มหาวิทยาลัยพะเยา สำนักวิชาวิทยาศาสตร์การแพทย์ จึงได้เปลี่ยนชื่อมาเป็น “คณะวิทยาศาสตร์การแพทย์” มีคณบดีคนแรกคือ ศาสตราจารย์เกียรติคุณ ดร. ไมตรี สุทธิจิตต์ และได้มีการปรับเปลี่ยนโครงสร้าง โดยมีสาขาวิชาทั้งหมด 5 สาขาวิชาประกอบด้วย

1. สาขาวิชากายวิภาคศาสตร์
2. สาขาวิชาจุลชีววิทยาและปรสิตวิทยา
3. สาขาวิชาชีวเคมี
4. สาขาวิชาสรีรวิทยา
5. สาขาวิชาพยาธิวิทยา

ซึ่งสาขาวิชาทั้งหมดรับผิดชอบการจัดการเรียนการสอนในระดับพื้นฐานทางการแพทย์ระดับปริคlinikทางด้านวิทยาศาสตร์สุขภาพและรายวิชาวิทยาศาสตร์พื้นฐาน รวมถึงรายวิชา พฤติกรรมมนุษย์ และ ชีวิตและสุขภาพในหมวดของการศึกษาทั่วไป ซึ่งรองรับการเรียนการสอนของนิสิตทั้งมหาวิทยาลัยพะเยา

## 1.2 ปรัชญา ปณิธาน วิสัยทัศน์ และพันธกิจ

### ปรัชญา

วิชาการก้าวไกล วิจัยและพัฒนาเพื่อสุขภาวะของชุมชน

### ปณิธาน

คณะวิทยาศาสตร์การแพทย์มีความมุ่งมั่นในการผลิตบัณฑิตด้านวิทยาศาสตร์การแพทย์ ที่มีคุณภาพ คุณธรรม และ จริยธรรม บริการการเรียนการสอนในระดับพื้นฐานทางการแพทย์ สร้างงานวิจัยที่มีคุณค่าสู่สังคม ควบคู่กับการทำนุบำรุง ศิลปวัฒนธรรม ตลอดจนส่งเสริมการอนุรักษ์ธรรมชาติและสิ่งแวดล้อม

### เป้าหมายและวัตถุประสงค์

คณะวิทยาศาสตร์การแพทย์มุ่งเน้นผลิตบัณฑิตที่มีคุณภาพ คุณธรรมและจริยธรรม มีการจัดการเรียนการสอนและการวิจัยที่มีมาตรฐาน เพื่อเป็นศูนย์กลางการบริการวิชาการแก่ชุมชน

### พันธกิจ

#### 1. ด้านการเรียนการสอนและผลิตบัณฑิต

ผลิตบัณฑิตที่มีคุณภาพ คุณธรรม และจริยธรรมที่ได้มาตรฐานและสอดคล้องกับความต้องการของสังคมและ ประเทศชาติ

#### 2. ด้านการบริการวิชาการแก่สังคม

เป็นศูนย์กลางการบริการวิชาการด้านวิทยาศาสตร์การแพทย์ และวิทยาศาสตร์พื้นฐานแก่ชุมชน และมีส่วนร่วมในการ ดำเนินการด้านวิชาการกับสถานศึกษาและองค์กรต่างๆ ในเขต 6 จังหวัดภาคเหนือตอนบน

#### 3. ด้านการวิจัยและประกันคุณภาพการศึกษา

มุ่งการวิจัยและพัฒนา โดยเน้นการพัฒนางานวิจัยพื้นฐานไปสู่การวิจัยประยุกต์ที่มีประสิทธิภาพ เพื่อรองรับการ พัฒนาท้องถิ่นภูมิภาคและประเทศ ส่งเสริมและสนับสนุนการดำเนินงานด้านการประกันคุณภาพการศึกษาเพื่อพัฒนาและเพิ่ม ประสิทธิภาพการศึกษาภายในคณะวิทยาศาสตร์การแพทย์

#### 4. ยุทธศาสตร์ด้านกิจกรรมพัฒนานิสิต ทำนุบำรุงศิลปวัฒนธรรมและภูมิปัญญาท้องถิ่น

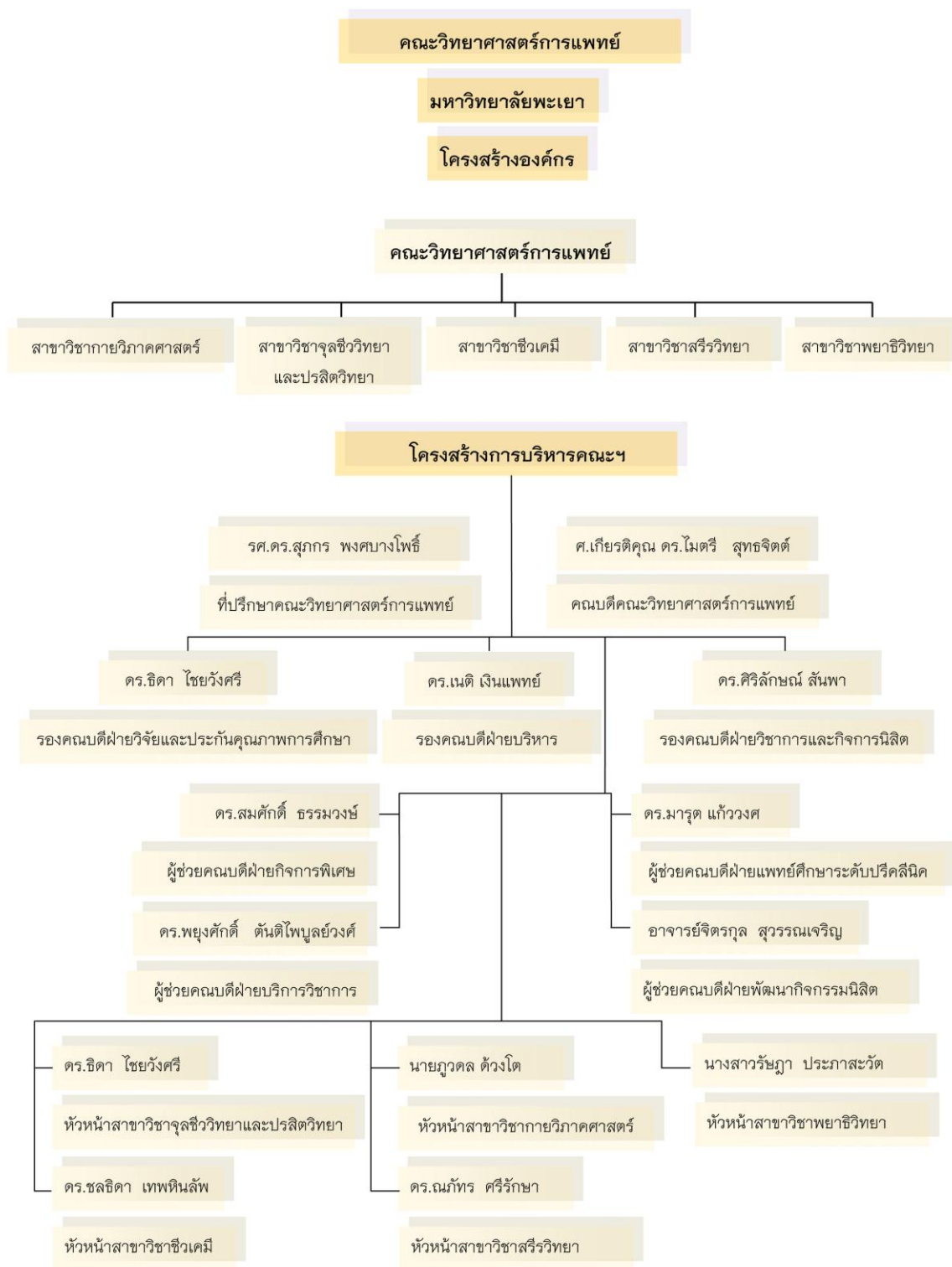
มุ่งเน้นการผลิตบัณฑิตสาขาวิชาจุลชีววิทยาที่มีคุณภาพ คุณธรรมและจริยธรรม ให้มีความสอดคล้องกับ ความต้องการของประเทศ ตลอดจนบริการการเรียนการสอนด้านวิทยาศาสตร์ทางการแพทย์และวิทยาศาสตร์พื้นฐาน แก่นิสิต ระดับอุดมศึกษาในกลุ่มวิทยาศาสตร์สุขภาพ และวิทยาศาสตร์และเทคโนโลยี อย่างมีประสิทธิภาพและสนับสนุนการมีส่วนร่วม กับชุมชนในการอนุรักษ์และทำนุบำรุงศิลปวัฒนธรรมและภูมิปัญญาท้องถิ่น

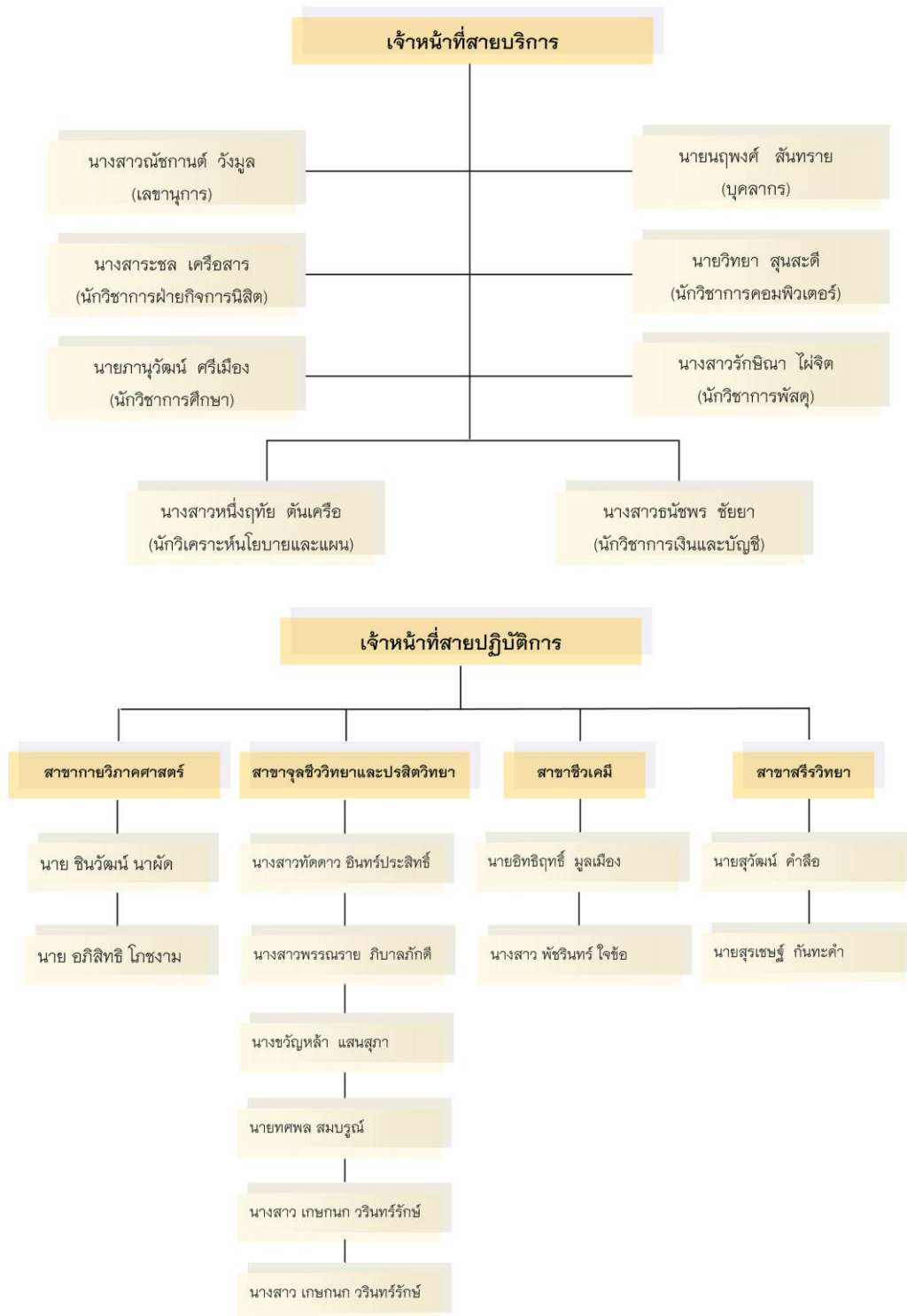
#### 5. ยุทธศาสตร์ด้านการบริหารจัดการ

คณะวิทยาศาสตร์การแพทย์ มหาวิทยาลัยพะเยา มีภารกิจหลักที่ต้องการพัฒนาทรัพยากรมนุษย์ทุกระดับอย่าง ต่อเนื่องโดยเฉพาะในเขตภาคเหนือตอนบนเพราะเป็นปัจจัยสำคัญในการชักนำให้เกิดความเจริญที่ยั่งยืน ชยายโอกาส ทางด้านการศึกษาให้มากยิ่งขึ้น คณะวิทยาศาสตร์การแพทย์มุ่งเน้นการผลิตบัณฑิตด้านวิทยาศาสตร์การแพทย์สาขาวิชาจุล ชีววิทยาที่มีคุณภาพ คุณธรรม และจริยธรรม สร้างบัณฑิตให้มีความรู้และสามารถทำงานได้อย่างมีประสิทธิภาพ และมุ่งสู่ การผลิตบัณฑิตในระดับปริญญาโท-เอก โดยสามารถดำเนินการโดยสร้างเครือข่าย (Networking) ทางวิชาการกับ มหาวิทยาลัยภายในและต่างประเทศ เพื่อเป็นการพัฒนาศักยภาพและความพร้อมด้านอาจารย์ควบคู่กับมาตรฐานทาง วิชาการอีกด้วย

1.3 โครงสร้างองค์กร

โครงสร้างคณะวิทยาศาสตร์การแพทย์ และโครงสร้างการบริหารคณะวิทยาศาสตร์การแพทย์





## 1.4 รายชื่อผู้บริหาร และคณะกรรมการบริหารประจำคณะวิทยาศาสตร์การแพทย์

1. คณบดีคณะวิทยาศาสตร์การแพทย์ (ศาสตราจารย์เกียรติคุณ ดร. ไมตรี สุทนต์จิตต์)	ประธานกรรมการ
2. รองคณบดีฝ่ายบริหาร (ดร. เนติ เงินแพทย์)	กรรมการ
3. รองคณบดีฝ่ายวิชาการและกิจการนิสิต (ดร. ศิริลักษณ์ สันพา)	กรรมการ
4. รองคณบดีฝ่ายวิจัยและประกันคุณภาพการศึกษา (ดร. ธิดา ไชยวงศ์)	กรรมการ
5. ผู้ช่วยคณบดีฝ่ายกิจการพิเศษ (ดร.สมศักดิ์ ธรรมวงษ์)	กรรมการ
6. ผู้ช่วยคณบดีฝ่ายบริการวิชาการแก่สังคม (ดร.พญงค์ดี ต้นดีโพนุลย์วงศ์)	กรรมการ
7. ผู้ช่วยคณบดีฝ่ายแพทยศาสตร์ศึกษาระดับปรีคลินิก (ดร.มารุต แก้ววงศ์)	กรรมการ
8. ผู้ช่วยคณบดีฝ่ายพัฒนากิจการนิสิต (นายจิตรกุล สุวรรณเจริญ)	กรรมการ
9. หัวหน้าสาขาวิชาสรีรวิทยา (ดร. ฌภัทร ศรีรักษา)	กรรมการ
10. หัวหน้าสาขาวิชาชีวเคมี (ดร.ชลธิดา เทพหินลับ)	กรรมการ
11. หัวหน้าสาขาวิชากายวิภาคศาสตร์ (นายภูวดล ดั่งโต)	กรรมการ
12. หัวหน้าสาขาวิชาพยาธิวิทยา (นางสาวรัชฎา ประภาสวัต)	กรรมการ
13. นางสาวณัชกานต์ เสมอเชื้อ	เลขานุการ

## 1.5 หลักสูตรและสาขาวิชาที่เปิดสอน

เปิดสอนหลักสูตรระดับปริญญาตรีสาขาวิชาจุลชีววิทยา ภายใต้การรับผิดชอบของสาขาวิชาจุลชีววิทยาและปรสิตวิทยา

## 1.6 จำนวนนิสิตและแผนการรับนิสิตของสาขาวิชาจุลชีววิทยา

ปีการศึกษา ชั้นปี	2551	2552	2553	2554
1	57	63	49	126
2	45	57	63	49
3	27	45	57	63
4	27	27	45	57
รวมกำลังศึกษา	156	192	214	295
จำนวนนิสิต จบการศึกษา	-	28	27	45

ในปีการศึกษา 2554 คณะวิทยาศาสตร์การแพทย์มีนิสิตทั้งหมด 295 คน

## 1.7 จำนวนอาจารย์และบุคลากร

## อัตรากำลังบุคลากรสายวิชาการและบุคลากรสายสนับสนุน คณะวิทยาศาสตร์การแพทย์

อัตรากำลัง	จำนวน (อัตรา)
บุคลากรสายวิชาการ - พนักงานสายวิชาการที่ปฏิบัติงาน	43.5
บุคลากรสายสนับสนุน - พนักงานสายบริการ	8
บุคลากรสายปฏิบัติการ	12
<b>รวมทั้งสิ้น</b>	<b>63.5</b>

## ตำแหน่งทางวิชาการของบุคลากรสายวิชาการ คณะวิทยาศาสตร์การแพทย์

สาขาวิชา	ตำแหน่งทางวิชาการ			รวม
	ผศ.	รศ.	ศ.	
กายวิภาคศาสตร์	-	-	-	0
จุลชีววิทยาและปรสิตวิทยา	-	-	-	0
ชีวเคมี	-	1	1	2
พยาธิวิทยา	-	-	-	0
สรีรวิทยา	-	-	-	0
<b>รวม</b>	<b>-</b>	<b>1</b>	<b>1</b>	<b>2</b>

สาขาวิชา	วุฒิการศึกษา			รวม
	ปริญญาตรี	ปริญญาโท	ปริญญาเอก	
กายวิภาคศาสตร์	-	8	-	8
จุลชีววิทยาและปรสิตวิทยา	-	8	4	12
ชีวเคมี	-	8	5.5	13.5
พยาธิวิทยา	-	2	-	2
สรีรวิทยา	-	5	3	8
<b>รวม</b>	<b>0</b>	<b>31</b>	<b>12.5</b>	<b>43.5</b>

## อัตรากำลังบุคลากรสายวิชาการและบุคลากรสายสนับสนุน คณะวิทยาศาสตร์การแพทย์

(รวมลาศึกษาต่อ)

อัตรากำลัง	จำนวน (อัตรา)
บุคลากรสายวิชาการ	
- พนักงานสายวิชาการที่ปฏิบัติงาน	43.5
- พนักงานสายวิชาการลาศึกษาต่อ	22
บุคลากรสายสนับสนุน	
- พนักงานสายบริการ	8
บุคลากรสายปฏิบัติการ	12
<b>รวมทั้งสิ้น</b>	<b>85.5</b>

## ตำแหน่งทางวิชาการของบุคลากรสายวิชาการ คณะวิทยาศาสตร์การแพทย์

(รวมลาศึกษาต่อ)

สาขาวิชา	ตำแหน่งทางวิชาการ			รวม
	ผศ.	รศ.	ศ.	
กายวิภาคศาสตร์	-	-	-	0
จุลชีววิทยาและปรสิตวิทยา	-	-	-	0
ชีวเคมี	-	1	1	2
พยาธิวิทยา	-	-	-	0
สรีรวิทยา	-	-	-	0
<b>รวม</b>	<b>-</b>	<b>1</b>	<b>1</b>	<b>2</b>

สาขาวิชา	วุฒิการศึกษา			รวม
	ปริญญาตรี	ปริญญาโท	ปริญญาเอก	
กายวิภาคศาสตร์	-	12	-	12
จุลชีววิทยาและปรสิตวิทยา	3	13	4	20
ชีวเคมี	2	12	5.5	19.5
พยาธิวิทยา	1	2	-	3
สรีรวิทยา	-	8	3	11
<b>รวม</b>	<b>6</b>	<b>47</b>	<b>12.5</b>	<b>65.5</b>



## 1.8 ข้อมูลพื้นฐานโดยย่อเกี่ยวกับงบประมาณ และอาคารสถานที่

งบประมาณ ที่ได้รับจัดสรรประจำปีงบประมาณ 2554 รวม

- ได้รับการจัดสรรจากงบประมาณเงินแผ่นดิน ประจำปี เป็นจำนวนเงิน 2,819,700 บาท
- ได้รับการจัดสรรจากงบประมาณเงินรายได้ ประจำปี เป็นจำนวนเงิน 7,854,000 บาท

### อาคารสถานที่

คณะวิทยาศาสตร์การแพทย์มีห้องสำนักงานและห้องปฏิบัติการภายในคณะวิทยาศาสตร์การแพทย์ (ข้อมูล ณ วันที่ 31 พฤษภาคม 2555) ดังนี้

1. ห้องคนบดี	SC 3302
2. ห้องรองคนบดีฝ่ายบริหาร	SC 3301
3. ห้องรองคนบดีฝ่ายวิชาการและกิจการนิสิต	SC 3301
4. ห้องรองคนบดีฝ่ายวิจัยและประกันคุณภาพฯ	SC 3301
5. ห้องพักอาจารย์	SC 4314/ 4305/ 3201/ 3202
6. ห้องสำนักงานคณะวิทยาศาสตร์การแพทย์	SC 4309
7. ห้องประชุม	SC 3303
8. ห้องให้คำปรึกษา	SC 4309
9. ห้องสมุด	SC 4306
10. ห้องปฏิบัติการ	
- อาคารปฏิบัติการกายวิภาคศาสตร์	Anatomy Hall
- ห้องปฏิบัติการจุลชีววิทยา	SC 2205
- ห้องปฏิบัติการสรีรวิทยา	SC 3110
- ห้องปฏิบัติการชีวเคมี	SC 3310
- ห้องปฏิบัติการพยาธิวิทยา	-
11. ห้องนักวิทยาศาสตร์	
- สาขาวิชากายวิภาคศาสตร์	Anatomy Hall
- สาขาวิชาจุลชีววิทยาและปรสิตวิทยา	SC 2206
- สาขาวิชาชีวเคมี	SC 3307
- สาขาวิชาสรีรวิทยา	SC 3109

## 1.9 เอกลักษณ์หรือวัฒนธรรมของสถาบัน

คณะวิทยาศาสตร์การแพทย์มีเป้าหมายหลักในด้านความเป็นเลิศทางวิชาการ มุ่งมั่นในการผลิตบัณฑิตด้านวิทยาศาสตร์การแพทย์ที่มีคุณภาพคุณธรรม และจริยธรรม มีการจัดการเรียนการสอนที่เน้นคุณภาพในทุกรายวิชาและทุกหลักสูตร บริการการเรียนการสอนในระดับพื้นฐานทางการแพทย์และวิทยาศาสตร์พื้นฐาน นำปัญญาสู่ความเข้มแข็งของชุมชน เน้นการสร้างผลงานวิจัยที่เกิดจากความสามารถของบุคลากรที่มีคุณภาพและมีคุณค่าสู่สังคมให้สอดคล้องกับความต้องการของชุมชน ควบคู่กับการทำนุบำรุงศิลปวัฒนธรรม ตลอดจนส่งเสริมการอนุรักษ์ธรรมชาติและสิ่งแวดล้อม

## 1.10 ผลการปรับปรุงตามข้อเสนอแนะของผลการประเมินปีที่ผ่านมา

จากการประเมินคุณภาพการศึกษาภายในคณะวิทยาศาสตร์การแพทย์ มหาวิทยาลัยพะเยา

ปีการศึกษา 2553 ได้ปรับปรุงการดำเนินงานในปีการศึกษา 2554 ดังต่อไปนี้

องค์ประกอบ ที่	ตัวบ่งชี้ที่ต้อง ปรับปรุง	เกณฑ์ มาตรฐานที่ ต้องปรับปรุง	ข้อเสนอแนะจากการ ประเมินการประกัน คุณภาพ ปี 2553	แนวทางปรับปรุง/พัฒนา ปี 2554
1 ปรัชญา ปณิธาน วัตถุประสงค์ และแผน ดำเนินการ	1.1 กระบวนการพัฒนา แผน	1.1.2) มีการ ถ่ายทอดแผน กลยุทธ์ระดับ สถาบันไปสู่ทุก หน่วยงาน ภายใน	1. แม้ว่าการจัดทำ แผนกลยุทธ์และ แผนปฏิบัติการ จะมีการ จัดให้บุคลากรเข้าร่วม คิดร่วมทำ แต่แผน ดังกล่าวอาจมีการ ปรับแก้หลังจากนั้นได้ ดังนั้น คณะฯ จึงอาจ ดำเนินการให้มีการทำ ประชาพิจารณ์เพื่อรับฟัง ความเห็นอีกครั้ง 2. ควรมีการจัดทำ แผนภูมิ แผนผัง หรือผัง ความคิดเพื่อแสดงความ เชื่อมโยงและความ สอดคล้องระหว่างแผน กลยุทธ์ของคณะกับของ มหาวิทยาลัยอย่าง ชัดเจน และอาจรวมไป ถึงกรอบแผนอุดมศึกษา ระยะยาวด้วย 3. ควรมีการถ่ายทอด แผนกลยุทธ์ของคณะสู่ หน่วยงานย่อยอย่าง ชัดเจน และมีการ กำหนดผู้รับผิดชอบที่จะ ทำให้เป้าหมายตามตัว บ่งชี้บรรลุผล และควรมี การถ่ายทอดแผนนี้ ในช่วงต้นของ ปีงบประมาณเพื่อให้มี ระยะเวลาในการ ดำเนินงานให้บรรลุ	1. รองคณบดีฝ่ายบริหารนำ แผนกลยุทธ์และแผนปฏิบัติ ที่ปรับปรุงแล้วตาม โครงการระดมสมอง ทบทวนแผนยุทธศาสตร์ คณะฯ เสนอต่อบุคลากรใน ที่ประชุมคณะฯ เพื่อขอ ความเห็นชอบจากมติที่ ประชุม 2. รองคณบดีฝ่ายบริหาร ทำแผนภูมิเพื่อแสดงความ เชื่อมโยงและความ สอดคล้องระหว่างแผนกล ยุทธ์ของคณะกับของ มหาวิทยาลัยอย่างชัดเจน 3. รองคณบดีฝ่ายบริหาร ถ่ายทอดแผนกลยุทธ์ของ คณะสู่ทุกหน่วยงาน ย่อย ภายในคณะในช่วงต้น ปีงบประมาณ 4. รองคณบดีฝ่ายบริหาร กำหนดผู้รับผิดชอบที่จะทำ ให้เป้าหมายตามตัวบ่งชี้ บรรลุผล สำเร็จ

		เป้าหมาย		
		1.1.6) มีการติดตามผลการดำเนินงานตามตัวบ่งชี้ของแผนปฏิบัติการประจำปี อย่างน้อยปีละ 2 ครั้ง และรายงานผลต่อผู้บริหารเพื่อพิจารณา	ควรมีการติดตามการดำเนินงานตามตัวบ่งชี้ของแผนปฏิบัติการอย่างน้อยปีละ 2 ครั้ง และแผนกลยุทธ์ 2 ครั้ง โดยให้เป็นหน้าที่ของงานแผนในการสรุปการดำเนินงานโดยมีข้อมูลที่สำคัญเช่น มีโครงการใดได้ดำเนินการบ้างในช่วงที่ผ่านมา ใช้งบประมาณเท่าใด และบรรลุผลตามตัวบ่งชี้ที่ตั้งไว้หรือไม่เพียงใด และเสนอเข้าสู่คณะกรรมการประจำคณะในวาระเพื่อพิจารณาเพื่อให้คณะกรรมการฯ ได้พิจารณาและเสนอข้อคิดเห็นเพื่อการปรับปรุงต่อไป	รองคณบดีฝ่ายบริหาร เสนอวาระ “การติดตามผลการดำเนินงานตามตัวบ่งชี้ของแผนปฏิบัติการประจำปี 2554” ต่อที่ประชุม กรรมการบริหารคณะ เพื่อ และรายงานต่อกรรมการบริหารมหาวิทยาลัย
		1.1.7) มีการประเมินผลการดำเนินงานตามตัวบ่งชี้ของแผนกลยุทธ์ อย่างน้อยปีละ 1 ครั้ง และรายงานผลต่อผู้บริหารและสภาสถาบันเพื่อพิจารณา	ในปีงบประมาณ 2553 สำนักวิชาไม่มีการประเมินผลการดำเนินงานตามตัวบ่งชี้ของแผนกลยุทธ์ แต่ปีงบประมาณ 2554 คณะมีแผนกลยุทธ์ 54 – 57 แล้ว จึงต้องประเมินผลการดำเนินงานตามตัวบ่งชี้ของแผนกลยุทธ์ ภายในปีงบประมาณ 2554	รองคณบดีฝ่ายบริหาร เสนอวาระ “การประเมินผลการดำเนินงานตามตัวบ่งชี้ของแผนกลยุทธ์ประจำปี 2554” ต่อที่ประชุม กรรมการบริหารคณะ เพื่อพิจารณา และรายงานต่อกรรมการบริหารมหาวิทยาลัย ภายในเดือนตุลาคม 2554 เพื่อเตรียมรับการประเมินจากสภามหาวิทยาลัยในเดือนพฤศจิกายน 2554
		1.1.8) มีการนำผลการพิจารณา	ในปีงบประมาณ 2553 สำนักวิชาไม่มีการนำผลการพิจารณา ข้อคิดเห็น	คณบดี นำผลการพิจารณา ข้อคิดเห็น และข้อเสนอแนะของสภา

		<p>ข้อคิดเห็น และข้อเสนอแนะของสภาสถาบันไปปรับปรุงแผนกลยุทธ์และแผนปฏิบัติการประจำปี</p>	<p>และข้อเสนอแนะของสภาสถาบันไปปรับปรุงแผนกลยุทธ์และแผนปฏิบัติการประจำปีแต่ปีงบประมาณ 2554 เมื่อคณะมีการประเมินผลการดำเนินงานตามตัวบ่งชี้ของแผนกลยุทธ์ประจำปี 2554 และแผนปฏิบัติการประจำปี 2554 แล้ว จึงต้องนำผลการพิจารณา ข้อคิดเห็น และข้อเสนอแนะของสภาสถาบันไปปรับปรุงแผนกลยุทธ์และแผนปฏิบัติการประจำปีในปีถัดไป</p>	<p>มหาวิทยาลัย เสนอต่อที่ประชุมกรรมการบริหารคณะ และเสนอใน "โครงการระดมสมองประชาพิจารณ์ทบทวนแผนยุทธศาสตร์คณะ" เพื่อปรับปรุงแผนกลยุทธ์และแผนปฏิบัติการประจำปีในปีถัดไป หลังสิ้นสุดปีงบประมาณ 2554</p>
--	--	--	--	---

องค์ประกอบ ที่	ตัวบ่งชี้ที่ ต้อง ปรับปรุง	เกณฑ์ มาตรฐานที่ ต้องปรับปรุง	ข้อเสนอแนะของตนเอง / กรรมการประเมิน	แนวทางปรับปรุง/พัฒนา
2 การผลิต บัณฑิต			<p>1. ควรมีระบบและกลไกในการ ปิดหลักสูตรตามแนวทาง ปฏิบัติที่ดีกำหนดโดย คณะกรรมการการ อุดมศึกษา และดำเนินการ ตามระบบที่กำหนด</p> <p>- กำหนดหลักเกณฑ์อย่าง เป็นทางการ หรือประกาศใน หลักสูตรถึงหลักเกณฑ์การ ปิดหลักสูตร</p> <p>2. ควรจัดทำการประเมิน หลักสูตรประจำปี ตามแบบ รายงานหลักสูตรประจำปี ของ สกอ.</p> <p>3. ควรมีการแต่งตั้ง คณะกรรมการรับผิดชอบ และควบคุมกำกับให้มีการ ดำเนินการเป็นไปตามระบบ และกลไก การเปิดและปิด หลักสูตร และมีการประเมิน หลักสูตรตามกรอบเวลาที่ กำหนดในเกณฑ์มาตรฐาน หลักสูตร</p> <p>4. ควรมีการส่งเสริมให้ อาจารย์ได้ศึกษาต่อในระดับ ปริญญาเอกและทำผลงาน ตำแหน่งทางวิชาการเพิ่ม มากขึ้น</p> <p>5. ควรจัดทำแผนการพัฒนา คณาจารย์และบุคลากรที่ ชัดเจนเป็นรูปธรรม และมี โครงการปฏิบัติการใน ปีงบประมาณในการ ดำเนินการมีข้อมูลเชิง ประจักษ์ รวมถึงการมีระบบ ติดตามการพัฒนาของทั้ง</p>	<p>1. คณะฯ ใช้คู่มือการ ดำเนินการหลักสูตร มหาวิทยาลัยพะเยา เพื่อเป็น แนวทางในการเปิดและปิด หลักสูตร</p> <p>2. มีการแต่งตั้งคณะกรรมการ วิชาการประจำคณะฯ</p> <p>3. มีการแต่งตั้งคณะกรรมการ พัฒนาหลักสูตรสาขาวิชาจุล ชีววิทยา สาขาวิชาชีวเคมี และ สาขาวิชาโภชนาการและโภชน บำบัด</p> <p>4. ส่งเสริมให้ อาจารย์ได้ ศึกษาต่อในระดับปริญญาเอก และทำผลงานตำแหน่งทาง วิชาการเพิ่มมากขึ้น โดยให้ อาจารย์ที่มีทำงานมาแล้วครบ 3 ปี ได้ไปเรียนต่อในระดับ ปริญญาเอก และกำหนดให้ อาจารย์ที่จบระดับปริญญา เอกมาแล้วและทำการสอน มาแล้ว 2 ปีขึ้นไป ให้ขอ ตำแหน่งทางวิชาการ</p> <p>5. รองคณบดีฝ่ายบริหาร จัดทำแผนพัฒนาอาจารย์และ บุคลากรสายสนับสนุน ตาม แผนกลยุทธ์ คณะ วิทยาศาสตร์การแพทย์ ที่เป็น แผนสนับสนุนให้อาจารย์ทุก สาขาวิชาไปศึกษาต่อในระดับ ปริญญาเอกจากข้อมูล ค่า FTES</p> <p>6. ในปีการศึกษา 2554 คณะฯ มีผลการประเมินความ พึงพอใจของผู้เรียนที่มีต่อ คุณภาพการจัดการเรียนการ</p>

		<p>อาจารย์และบุคลากรสายสนับสนุนมาใช้ในการเรียนการสอน และงานที่เกี่ยวข้อง</p> <p>6. ควรมีการประเมินความพึงพอใจของผู้เรียนที่มีต่อคุณภาพการจัดการเรียนการสอนและสิ่งสนับสนุนการเรียนรู้ทุกวิชา และทุกภาคการศึกษา</p> <p>7. ควรมีการกำหนดพฤติกรรมของนิสิตด้านคุณธรรมจริยธรรมเป็นลายลักษณ์อักษร และมีการเผยแพร่ไปยังบุคลากรทุกระดับและนิสิต ตลอดจนจัดกิจกรรมส่งเสริมพัฒนาพฤติกรรมดังกล่าว เป็นโครงการที่มีเป้าหมายและระบุตัวบ่งชี้ความสำเร็จที่ชัดเจน</p> <p>8. ควรจัดหาหนังสือเฉพาะทางไว้ให้บริการที่เพียงพอต่อความต้องการของนิสิต</p>	<p>สอนและสิ่งสนับสนุนการเรียนรู้ทุกวิชา และทุกภาคการศึกษาโดยให้นักศึกษาประเมินผ่านระบบ reg ของมหาวิทยาลัย</p> <p>7. คณะฯ มีการกำหนดพฤติกรรมของนิสิตด้านคุณธรรมจริยธรรมเป็นลายลักษณ์อักษร คือ “ชื่อลัทธิ มีวินัย ใจอาสา” และมีการเผยแพร่ไปยังบุคลากรทุกระดับและนิสิต และจัดกิจกรรมส่งเสริมพัฒนาพฤติกรรมของนิสิตด้านคุณธรรมจริยธรรม เป็นโครงการที่มีเป้าหมายและระบุตัวบ่งชี้ความสำเร็จที่ชัดเจน ดังนี้</p> <ol style="list-style-type: none"> <li>1. โครงการพัฒนานิสิตให้มีจริยธรรม คุณธรรม</li> <li>2. โครงการเชียร์และรับน้อง</li> <li>คณะวิทยาศาสตร์การแพทย์</li> <li>3. โครงการค่ายอาสา</li> <li>4. โครงการถวายเทียนพรรษา</li> <li>8. คณะฯ มีโครงการจัดตั้งศูนย์เรียนรู้ และจัดหาหนังสือเฉพาะทางไว้บริการนิสิต ที่เป็นของคณะฯ เอง แยกจากศูนย์บรรณสารของมหาวิทยาลัย</li> </ol>
--	--	--	---

องค์ประกอบ ที่	ตัวบ่งชี้ที่ ต้อง ปรับปรุง	เกณฑ์ มาตรฐานที่ ต้องปรับปรุง	ข้อเสนอแนะของตนเอง / กรรมการประเมิน	แนวทางปรับปรุง/พัฒนา
3 กิจกรรม การพัฒนา นักศึกษา			<ol style="list-style-type: none"> <li>1. ควรมีการจัดทำ คู่มือผู้ปกครอง เพื่อช่องทางในการทำความรู้ ความเข้าใจ ระหว่างผู้ปกครองกับคณะ และมหาวิทยาลัยเพิ่มขึ้น</li> <li>2. ควรมีมุมให้คำปรึกษาแก่นิสิต</li> <li>3. ควรมีการจัดทำคู่มือ หรือแนวทางการให้คำปรึกษา ให้กับอาจารย์ที่ปรึกษา หรือผู้มีส่วนเกี่ยวข้อง</li> <li>4. ควรมีการจัดประชุม แลกเปลี่ยน ปัญหาการให้คำปรึกษาแก่นิสิต เพื่อหาแนวทางการแก้ไข และนำเสนอต่อที่ประชุมคณะต่อไป</li> <li>5. ควรมีการจัดทำ แผนการ ดำเนินการของฝ่ายกิจการนิสิต โดยแบ่งเป็น 2 ส่วน คือ ฝ่ายกิจการนิสิต และ สโมสรนิสิต เพื่อเปิดโอกาสให้นิสิตได้มีส่วนร่วมวางแผนการดำเนินงานมากขึ้น และให้ดำเนินงานครบทั้ง 5 ด้าน</li> <li>6. มีการรายงานผลการดำเนินงานของฝ่ายกิจการนิสิต สโมสรนิสิต แต่ ละภาคการศึกษา และเสนอต่อที่ประชุมคณะต่อไป</li> <li>7. ควรมีระบบพี่เลี้ยง หรืออาจารย์ที่ปรึกษาการดำเนินโครงการ แต่ละ กิจกรรมของสโมสรนิสิต</li> </ol>	<ol style="list-style-type: none"> <li>1. จัดมุมให้บริการคำปรึกษาแก่นิสิต โดยนักวิชาการศึกษาฝ่ายกิจการนิสิต</li> <li>2. แจกคู่มืออาจารย์ที่ปรึกษาให้กับอาจารย์ที่ปรึกษา เพื่อใช้เป็นแนวทางในการดูแลนิสิต</li> <li>3. มีการจัดทำแผนพัฒนานิสิต ที่เปิดโอกาสให้สโมสรนิสิตเข้ามามีส่วนร่วมในการดำเนินงาน</li> <li>4. คณะฯ จัดให้มีอาจารย์ที่ปรึกษาการ ดำเนินโครงการของสโมสรนิสิต โดย แต่งตั้งผู้ช่วยคณบดีฝ่ายพัฒนากิจการนิสิต เพื่อช่วยดูแลและเป็นที่ปรึกษาในการดำเนินกิจกรรมของนิสิต</li> </ol>

องค์ประกอบ ที่	ตัวบ่งชี้ที่ ต้อง ปรับปรุง	เกณฑ์ มาตรฐานที่ ต้องปรับปรุง	ข้อเสนอแนะของตนเอง / กรรมการประเมิน	แนวทางปรับปรุง/พัฒนา
4 การวิจัย			<p>1. คณะควรนำทิศทางการวิจัยของมหาวิทยาลัยไปกำหนดนโยบาย ทิศทาง และเป้าหมายของการวิจัยให้ชัดเจน สำหรับจัดทำแผนยุทธศาสตร์ เพื่อให้เข้าเป้าหมายบรรลุมิติประสงค์</p> <p>2. นำเป้าหมาย และเกณฑ์มาตรฐาน ตามตัวบ่งชี้ด้านการวิจัยไปพิจารณาจัดทำแผนปฏิบัติการและลงสู่การปฏิบัติจริง เพื่อให้เป้าหมายที่ตั้งไว้บรรลุ และสามารถนำเป็นหลักฐานตามตัวบ่งชี้ที่ครบถ้วนได้</p>	<p>รองคณบดีฝ่ายบริหารจัดการแผนยุทธศาสตร์ โดยกำหนดนโยบาย ทิศทาง และเป้าหมายของการวิจัยของคณะฯ ให้สอดคล้องกับนโยบายของมหาวิทยาลัย คือ “ปัญญาเพื่อความเข้มแข็งของชุมชน” และแปลงนโยบาย มาตรการของแผนกลยุทธ์ไปกำหนดเป็นแผนปฏิบัติการ</p>



องค์ประกอบ ที่	ตัวบ่งชี้ที่ ต้อง ปรับปรุง	เกณฑ์ มาตรฐานที่ ต้องปรับปรุง	ข้อเสนอแนะของตนเอง / กรรมการประเมิน	แนวทางปรับปรุง/พัฒนา
5. การ บริการ วิชาการแก่ สังคม			1. คณะกรรรมร่วมมือกับอำเภอหรือพื้นที่ในจังหวัดพะเยา ที่รับผิดชอบในการกำหนดพื้นที่พัฒนาให้เป็นชุมชนต้นแบบให้ชัดเจน	1. คณะฯ กำหนดพื้นที่การให้บริการวิชาการแก่สังคม เพื่อให้เป็นชุมชนต้นแบบ ตามนโยบาย 1 คณะ 1 โมเดล โดยกำหนดพื้นที่ 2 พื้นที่คือ ที่ ต.สันโค้ง และ ต. บ้านถ้ำ อ. ดอกคำใต้
			2. การพัฒนาชุมชนต้นแบบควรนำการบูรณาการด้านวิจัย การบริการวิชาการ การทำ นู บั า รุ ง ศิลปวัฒนธรรม และการเรียนการสอน ในการจัดโครงการเพื่อร่วมพัฒนากับท้องถิ่น ให้ครบด้าน	2. คณะฯ มีการบูรณาการงานบริการทางวิชาการแก่สังคมกับการเรียนการสอน เช่น มีโครงการส่งเสริมสุขภาพ การวัดความเสี่ยงโรคเบาหวานและตรวจพยาธิในเด็ก ซึ่งมีการพานิสิตออกไปช่วยในการให้บริการด้วย
			3. การจัดกิจกรรมควรพิจารณาเกณฑ์มาตรฐานตัวบ่งชี้เพื่อให้สอดคล้องกับภาระหน้าที่ของคณะ และ ส า ม า ร ถ น ำ มา ใช้ ประกอบการจัดทำรายงานการประเมินตนเองได้	3. คณะฯ มีการบูรณาการงานบริการทางวิชาการแก่สังคมกับการวิจัยโดยมีโครงการให้บริการวิชาการ การสกัดน้ำมันกระเทียม และ นำข้อมูลจากการบริการวิชาการมาใช้เป็นปัญหาในการทำโครงการวิจัย
			4. ควรมีการสำรวจความต้องการของชุมชนในการรับบริการทางวิชาการ	4. คณะฯ สำรวจความต้องการของชุมชน ที่เทศบาล ต. บ้านถ้ำ อ. ดอกคำใต้ เพื่อนำมาใช้ในการจัดโครงการบริการวิชาการ ซึ่งจากการสำรวจพบว่าโครงการที่ชุมชนต้องการคือ 1. โครงการสกัดน้ำมันกระเทียม 2. โครงการทำน้ำหมักชีวภาพ

องค์ประกอบ ที่	ตัวบ่งชี้ที่ต้อง ปรับปรุง	เกณฑ์ มาตรฐานที่ต้อง ปรับปรุง	ข้อเสนอแนะของตนเอง / กรรมการประเมิน	แนวทางปรับปรุง/พัฒนา
6. การทำนุ บำรุงศิลปะ และ วัฒนธรรม			1. ควรมีการประชุมวางแผนเพื่อกำหนดทิศทางการดำเนินการทำนุบำรุงศิลปะและวัฒนธรรม	1. คณะฯ กำหนดทิศทางการดำเนินการ ทำนุบำรุงศิลปะและวัฒนธรรมผ่านโครงการปรับปรุงแผนกลยุทธ์ ยุทธศาสตร์ และแผนปฏิบัติการ และผ่านความเห็นชอบจากที่ประชุมบุคลากรของคณะฯ
			2. ควรมีการบูรณาการด้านการทำนุบำรุงศิลปะและวัฒนธรรมกับการเรียนการสอน และกิจกรรมนิสิต	2. สาขาวิชาจุลชีววิทยา ฯ มีการบูรณาการงานด้านทำนุบำรุงศิลปะและวัฒนธรรมกับการจัดการเรียนการสอน โดยให้นิสิตทำโครงการวิจัยเรื่องการตรวจวิเคราะห์แบคทีเรียก่อโรคอาหารเป็นพิษจากปลาล้ม ซึ่งเป็นอาหารจากภูมิปัญญาพื้นบ้านของจังหวัดพะเยา 3. คณะฯ จัดโครงการถวายเทียนพรรษาที่ให้นิสิตของคณะฯ เข้าร่วมกิจกรรมด้วย

องค์ประกอบ ที่	ตัวบ่งชี้ที่ต้อง ปรับปรุง	เกณฑ์ มาตรฐานที่ ต้องปรับปรุง	ข้อเสนอแนะของตนเอง / กรรมการประเมิน	แนวทางปรับปรุง/ พัฒนา
7. การ บริหารและ การจัดการ จัดการ	7.1 ภาวะผู้นำของ สถานสถาบัน และผู้บริหาร ทุกระดับของ สถาบัน		<p>1. ควรมีการแจ้งให้กรรมการประจำคณะได้รับทราบบทบาทและหน้าที่ของตนในฐานะกรรมการประจำคณะตามที่กำหนดไว้ในกฎหมาย เพื่อให้กรรมการประจำคณะสามารถปฏิบัติงานตามหน้าที่ที่กำหนดได้อย่างมีประสิทธิภาพ และสามารถประเมินตนเองได้ ทั้งนี้ แบบประเมินตนเองนั้น จะต้องสะท้อนบทบาทและหน้าที่ที่กำหนดไว้ด้วย นอกจากนี้ ในการเตรียมหลักฐานเพื่อการประเมินตนเอง ควรแนบบทบาทหน้าที่ของคณะกรรมการประจำคณะแบบประเมินตนเอง และผลการประเมินตนเองด้วย</p>	<p>1. ผู้บริหารของคณะฯ ได้กำหนดทิศทางการดำเนินงานและถ่ายทอดให้กรรมการประจำคณะได้รับทราบบทบาทและหน้าที่</p>
			<p>2. แม้ว่าข้อมูลจากการสัมภาษณ์คณาจารย์จะแสดงให้เห็นว่าผู้บริหารระดับสูงบริหารงานโดยใช้หลักธรรมาภิบาล แต่ในการแสดงหลักฐานเพื่อการประกันคุณภาพ ควรแจกแจงหลักธรรมาภิบาลทั้ง 10 ด้าน และบรรยายหรือใช้หลักฐานเพื่อแสดงให้เห็นการใช้หลักธรรมาภิบาลแต่ละด้าน</p>	<p>2. ในการประเมินรอบปีการศึกษา 2554 ได้เตรียมหลักฐานประกอบการบริหารงานที่แสดงให้เห็นการใช้หลักธรรมาภิบาลของผู้บริหารคณะฯ</p>

7.2 การพัฒนา สถาบันสู่ สถาบันการ เรียนรู้		<p>1. ควรมีการกำหนดประเด็นที่จะแลกเปลี่ยนเรียนรู้และกลุ่มเป้าหมายให้ชัดเจน โดยอาจกำหนดไว้ในโครงการ ในวัตถุประสงค์ของโครงการ หรือบันทึกไว้ในวาระการประชุม</p> <p>2. เมื่อดำเนินกิจกรรมแลกเปลี่ยนเรียนรู้แล้ว ควรบันทึกแก่นความรู้ที่ได้จากการแลกเปลี่ยนนั้นแล้วเผยแพร่ให้กับบุคลากรได้รับทราบโดยทั่วกัน หลังจากนั้น ก็ควรมีการติดตามว่าผู้เข้าร่วมกิจกรรมหรือบุคลากรได้นำความรู้นั้นไปใช้ในการทำงานหรือไม่อย่างไร</p>	<p>1. ผู้ดำเนินโครงการแลกเปลี่ยนเรียนรู้ของคณะฯ ได้กำหนดประเด็นและกลุ่มเป้าหมายที่ชัดเจนไว้ในโครงการ</p> <p>2. มีการรวบรวมความรู้ที่ตามประเด็นความรู้ที่กำหนด โดยเผยแพร่ออกมาเป็นลายลักษณ์อักษร ขึ้นหน้าเว็บไซต์ของคณะฯ</p>
7.3 ระบบ สารสนเทศเพื่อ การบริหารและ การตัดสินใจ		<p>1. คณะฯ ควรมีระบบสารสนเทศของตนเองเนื่องจากอาจมีความจำเป็นด้านข้อมูลที่ต่างจากของมหาวิทยาลัย ทั้งนี้ ควรมีการจัดทำแผนด้านสารสนเทศโดยให้มีฐานข้อมูลที่จำเป็นต่อการตัดสินใจและการประกันคุณภาพ</p>	<p>1. คณะฯ มีการจัดทำแผนด้านสารสนเทศ และมีระบบสารสนเทศที่สนับสนุนการดำเนินงานด้านการประกันคุณภาพ</p>
7.4 ระบบบริหาร ความเสี่ยง		<p>1. ควรมีบันทึกการประชุมคณะกรรมการบริหารความเสี่ยงไว้เป็นหลักฐานในด้านต่าง ๆ เช่น การกำหนดประเด็นความเสี่ยง หรือการประเมินความเสี่ยง เพื่อให้เห็นวาระคณะกรรมการฯ มีการดำเนินงานจริง</p> <p>2. ควรมีการอบรมทำความเข้าใจให้ความรู้เรื่องความเสี่ยงและการบริหารความเสี่ยงแก่บุคลากรอย่างทั่วถึงเนื่องจากความเสี่ยงเป็นเรื่องที่เกี่ยวข้องกับบุคลากรทุกฝ่าย และควรประชาสัมพันธ์แผนบริหารความเสี่ยงให้บุคลากรได้รับความเสี่ยงให้บุคลากรได้รับ</p>	<p>1. รองคณบดีฝ่ายบริหารได้จัดประชุมคณะกรรมการบริหารความเสี่ยงและมีการจัดทำรายงานการประชุมที่เป็นลายลักษณ์อักษร</p> <p>2. รองคณบดีฝ่ายบริหารจัดประชุมบุคลากรของคณะฯ เพื่อให้มีความรู้เรื่องความเสี่ยงและการบริหารความเสี่ยง</p> <p>3. ในปีการศึกษา 2554 คณะฯ มีการจัดทำประเด็นความเสี่ยงเพิ่มในเรื่องการพัฒนาบุคลากร ด้าน</p>

			<p>ทราบด้วย</p> <p>3. ประเด็นด้านการทำนุบำรุง ศิลปวัฒนธรรมที่คณะฯ เลือก มาจัดทำแผนบริหารความเสี่ยง อาจไม่ใช่ความจำเป็นเร่งด่วน เนื่องจากอาจ มีประเด็นอื่นที่มีความจำเป็นต่อ ประสิทธิภาพการบริหารงาน มากกว่า เช่น ด้านอัตรากำลัง ทั้งสายวิชาการและสาย สนับสนุน ด้านงบประมาณ ด้านการวิจัย ด้านทรัพยากร สนับสนุนการเรียนการสอน และการวิจัยของอาจารย์ เช่น ห้องปฏิบัติการ เครื่องมือ อุปกรณ์ เป็นต้น</p>	<p>งบประมาณ และประเด็น การวิจัยที่ครอบคลุมด้าน ทรัพยากรสนับสนุนการ เรียนการสอนและการ วิจัยของอาจารย์</p>
--	--	--	--	--

องค์ประกอบ ที่	ตัวบ่งชี้ที่ ต้อง ปรับปรุง	เกณฑ์ มาตรฐานที่ ต้องปรับปรุง	ข้อเสนอแนะของตนเอง / กรรมการประเมิน	แนวทางปรับปรุง/พัฒนา
8. การเงิน และ งบประมาณ			1. ควรมีแนวปฏิบัติ หรือ ระเบียบในการจัดสรร งบประมาณของคณะอย่าง เป็นระบบ โดยการกำหนด สัดส่วน/ร้อยละของ งบประมาณตามพันธกิจ หลักของคณะ	1. ผู้ช่วยคณบดีฝ่ายกิจการ พิเศษได้จัดทำแนวทางการใช้ งบประมาณของคณะฯ โดย กำหนดเป็นสัดส่วนเป็น 4ไตร มาสตามพันธกิจของคณะฯ
			2. ควรมีกลยุทธ์ และ แนวทางในการแสวงหา รายได้ และทรัพยากรต่างๆ จากแหล่งทุนภายนอก เพื่อ นำรายได้มาพัฒนาคณะ	2. รองคณบดีฝ่ายบริหารได้ กำหนดแนวทางในการแสวงหา รายได้ของคณะฯ ไว้ในแผนกล ยุทธ์ทางการเงินของคณะฯ
			3. ควรมีสารสนเทศด้าน การเงินของคณะ เพื่อใช้ เป็นข้อมูลในการตัดสินใจใน การตัดสินใจและบริการ จัดการด้านการเงินภายใน ของคณะ	3. คณะฯ ใช้ระบบฐานข้อมูล ERP (Enterprise Resource Planning) ซึ่งเป็นระบบกลาง ของมหาวิทยาลัย ในการ บริหารงบประมาณ พัสดุ การเงินและบัญชีกองทุนโดยใช้ หลักเกณฑ์พึงรับ-พึงจ่าย ลักษณะ 3 มิติ เพื่อให้การใช้ จ่ายใช้เงินเป็นไปตามระเบียบ และกฎเกณฑ์ที่มหาวิทยาลัย กำหนด

องค์ประกอบ ที่	ตัวบ่งชี้ที่ ต้อง ปรับปรุง	เกณฑ์ มาตรฐานที่ ต้องปรับปรุง	ข้อเสนอแนะของตนเอง / กรรมการประเมิน	แนวทางปรับปรุง/พัฒนา
9 ระบบและ กลไกการ ประกัน คุณภาพ			1. ควรมีการจัดกิจกรรม เพื่อให้มีความรู้ด้านการ ประกันคุณภาพแก่ บุคลากรในคณะทุกระดับ เพื่อสร้างความรู้ความ เข้าใจ และตระหนักถึง ความสำคัญของการ ประกันคุณภาพการศึกษา และควรให้บุคลากรทุกคน มีส่วนร่วมในการประกัน คุณภาพการศึกษาของ คณะ	1.1 คณะฯ มีโครงการให้ความรู้ ด้านการประกันคุณภาพแก่ บุคลากรเพื่อสร้างความรู้ความ เข้าใจ และตระหนักถึง ความสำคัญของการประกัน คุณภาพการศึกษา 1.2 คณะฯ ให้บุคลากรทุกคนมี ส่วนร่วมในการประกันคุณภาพ การศึกษาของคณะฯ โดยแต่งตั้ง ให้เป็นคณะกรรมการประกัน คุณภาพและคณะกรรมการ ตรวจติดตามงานประกัน คุณภาพ
			2. ควรจัดให้มีโครงการ/ กิจกรรมในภาพรวมของ คณะที่สนับสนุนการ ประกันคุณภาพการศึกษา	2. 1 คณะฯ มีโครงการให้ความรู้ ด้านการประกันคุณภาพแก่ บุคลากร 2.2 ให้บุคลากรตรวจติดตาม และเก็บรวบรวมหลักฐานการ ดำเนินงานประกันคุณภาพ
			3. ควรมีการกำหนดอัต ลักษณ์ และตัวบ่งชี้ตาม อัตลักษณ์ของคณะ	3. คณะฯ กำหนดตัวบ่งชี้ เพิ่มเติมตามอัตลักษณ์ของ คณะฯ โดยสอดคล้องกับอัต ลักษณ์ของมหาวิทยาลัยพะเยา จำนวน 3 เรื่อง คือ - กระบวนการพัฒนาบัณฑิต ตามอัตลักษณ์ของมหาวิทยาลัย พะเยา - - กระบวนการพัฒนาเอกลักษณ์ ของมหาวิทยาลัยพะเยา - ผู้สำเร็จการศึกษาภายใน ระยะเวลาที่กำหนด

## ผลการประเมิน

## 1. ตารางที่ ป.1 ผลการประเมินรายตัวบ่งชี้ของสำนักงานคณะกรรมการการอุดมศึกษา (สกอ. และ สมศ.)

ตัวบ่งชี้คุณภาพ	เป้าหมาย	ผลการดำเนินงาน			บรรลุเป้าหมาย (/ = บรรลุ , x = ไม่บรรลุ)	คะแนนประเมิน (เกณฑ์ สกอ.)	หมายเหตุ (เช่น เหตุผลของการประเมิน ที่ต่างจากที่ระบุใน SAR)
		ตัวตั้ง	ตัวหาร	ผลลัพธ์ (%หรือสัดส่วน)			
ตัวบ่งชี้ที่ 1.1	8 ข้อ			8 ข้อ	✓	5	
ตัวบ่งชี้ที่ 2.1	4 ข้อ			6 ข้อ	✓	5	
ตัวบ่งชี้ที่ 2.2	3 คะแนน	4.23 x 5	6	3.52	✓	3.52	
ตัวบ่งชี้ที่ 2.3	ร้อยละ 12	1.50 x 5	12	0.71	x	0.71	
ตัวบ่งชี้ที่ 2.4	4 ข้อ			5 ข้อ	✓	4	
ตัวบ่งชี้ที่ 2.5	4 ข้อ			7 ข้อ	✓	5	
ตัวบ่งชี้ที่ 2.6	5 ข้อ			7 ข้อ	✓	5	
ตัวบ่งชี้ที่ 2.7	5 ข้อ			5 ข้อ	✓	5	
ตัวบ่งชี้ที่ 2.8	4 ข้อ			4 ข้อ	✓	4	
ตัวบ่งชี้ สมศ. ที่ ๑	4 คะแนน			ร้อยละ 100	✓	5	
ตัวบ่งชี้ สมศ. ที่ ๒	4 คะแนน			ร้อยละ 79.50	x	3.98	
ตัวบ่งชี้ สมศ. ที่ ๓	-			-		-	
ตัวบ่งชี้ สมศ. ที่ ๔	-			-		-	



## 1. ตารางที่ ป.1 ผลการประเมินรายตัวบ่งชี้ของสำนักงานคณะกรรมการการอุดมศึกษา (สกอ. และ สมศ.) (ต่อ)

ตัวบ่งชี้คุณภาพ	เป้าหมาย	ผลการดำเนินงาน			บรรลุเป้าหมาย (/ = บรรลุ , x = ไม่บรรลุ)	คะแนนประเมิน (เกณฑ์ สกอ.)	หมายเหตุ (เช่น เหตุผลของการประเมิน ที่ต่างจากที่ระบุใน SAR)
		ตัวตั้ง	ตัวหาร	ผลลัพธ์ (%หรือสัดส่วน)			
ตัวบ่งชี้ สมศ. ที่ ๑๔	4 คะแนน	2.66 x 5	6	2.21 คะแนน	x	2.21	
ตัวบ่งชี้ที่ 3.1	4 ข้อ			7 ข้อ	✓	5	
ตัวบ่งชี้ที่ 3.2	4 ข้อ			6 ข้อ	✓	5	
ตัวบ่งชี้ที่ 4.1	8 ข้อ			8 ข้อ	✓	5	
ตัวบ่งชี้ที่ 4.2	5 ข้อ			5 ข้อ	✓	5	
ตัวบ่งชี้ที่ 4.3	50,000 บาท/คน	1,661,500	43.5	38,195.40 บาท/คน	x	3.82	
ตัวบ่งชี้ สมศ. ที่ ๕	4 คะแนน	18.70 x 5	20	4.68 คะแนน	✓	4.68	
ตัวบ่งชี้ สมศ. ที่ ๖	4 คะแนน	1.53 x 5	20	0.38 คะแนน	x	0.38	
ตัวบ่งชี้ สมศ. ที่ ๗	4 คะแนน	1.14 x 5	10	0.57 คะแนน	x	0.57	
ตัวบ่งชี้ที่ 5.1	4 ข้อ			4 ข้อ	✓	4	
ตัวบ่งชี้ที่ 5.2	5 ข้อ			5 ข้อ	✓	5	
ตัวบ่งชี้ สมศ. ที่ ๘	4 คะแนน	2 x 100	4	ร้อยละ 50	✓	5	

## 1. ตารางที่ ป.1 ผลการประเมินรายตัวบ่งชี้ของสำนักงานคณะกรรมการการอุดมศึกษา (สกอ. และ สมศ.) (ต่อ)

ตัวบ่งชี้คุณภาพ	เป้าหมาย	ผลการดำเนินงาน			บรรลุเป้าหมาย (/ = บรรลุ , x = ไม่บรรลุ)	คะแนนประเมิน (เกณฑ์ สกอ.)	หมายเหตุ (เช่น เหตุผลของการประเมิน ที่ต่างจากที่ระบุใน SAR)
		ตัวตั้ง	ตัวหาร	ผลลัพธ์ (%หรือสัดส่วน)			
ตัวบ่งชี้ สมศ. ที่ ๙	5 ข้อ			5 ข้อ	✓	5	
ตัวบ่งชี้ที่ 6.1	4 ข้อ			4 ข้อ	✓	4	
ตัวบ่งชี้ สมศ. ที่ ๑๐	4 ข้อ			4 ข้อ	✓	4	
ตัวบ่งชี้ สมศ. ที่ ๑๑	5 ข้อ			5 ข้อ	✓	5	
ตัวบ่งชี้ที่ 7.1	5 ข้อ			7 ข้อ	✓	5	
ตัวบ่งชี้ที่ 7.2	4 ข้อ			4 ข้อ	✓	4	
ตัวบ่งชี้ที่ 7.3	4 ข้อ			5 ข้อ	✓	5	
ตัวบ่งชี้ที่ 7.4	4 ข้อ			6 ข้อ	✓	5	
ตัวบ่งชี้ สมศ. ที่ ๑๒	-			-	-	-	
ตัวบ่งชี้ สมศ. ที่ ๑๓	4 คะแนน			4 คะแนน	✓	4	
ตัวบ่งชี้ที่ 8.1	5 ข้อ			7 ข้อ	✓	5	
ตัวบ่งชี้ที่ 9.1	5 ข้อ			8 ข้อ	✓	4	
ตัวบ่งชี้ สมศ. ที่ ๑๕	4 คะแนน			4.44 คะแนน	✓	4.44	
เฉลี่ยคะแนนรวมทุกตัวบ่งชี้ของ ทุกองค์ประกอบ						4.18	

## 1.1 ตารางที่ ป.1 ผลการประเมินรายตัวบ่งชี้ของสำนักงานคณะกรรมการการอุดมศึกษา (เฉพาะ สกอ.)

ตัวบ่งชี้คุณภาพ	เป้าหมาย	ผลการดำเนินงาน			คะแนนประเมิน (เกณฑ์ สกอ.)
		ตัวตั้ง	ตัวหาร	ผลลัพธ์ (%หรือสัดส่วน)	
ตัวบ่งชี้ที่ 1.1	8 ข้อ			8 ข้อ	5
ตัวบ่งชี้ที่ 2.1	4 ข้อ			6 ข้อ	5
ตัวบ่งชี้ที่ 2.2	3 คะแนน	4.23 x 5	6	3.52	3.52
ตัวบ่งชี้ที่ 2.3	ร้อยละ 12	1.50 x 5	12	0.71	0.71
ตัวบ่งชี้ที่ 2.4	4 ข้อ			5 ข้อ	4
ตัวบ่งชี้ที่ 2.5	4 ข้อ			7 ข้อ	5
ตัวบ่งชี้ที่ 2.6	5 ข้อ			7 ข้อ	5
ตัวบ่งชี้ที่ 2.7	5 ข้อ			5 ข้อ	5
ตัวบ่งชี้ที่ 2.8	4 ข้อ			4 ข้อ	4
ตัวบ่งชี้ที่ 3.1	4 ข้อ			7 ข้อ	5
ตัวบ่งชี้ที่ 3.2	4 ข้อ			6 ข้อ	5
ตัวบ่งชี้ที่ 4.1	8 ข้อ			8 ข้อ	5
ตัวบ่งชี้ที่ 4.2	5 ข้อ			5 ข้อ	5
ตัวบ่งชี้ที่ 4.3	50,000 บาท/ คน	1,661,500	43.5	38,195.40 บาท/คน	3.82
ตัวบ่งชี้ที่ 5.1	4 ข้อ			4 ข้อ	4
ตัวบ่งชี้ที่ 5.2	5 ข้อ			5 ข้อ	5
ตัวบ่งชี้ที่ 6.1	4 ข้อ			4 ข้อ	4
ตัวบ่งชี้ที่ 7.1	5 ข้อ			7 ข้อ	5
ตัวบ่งชี้ที่ 7.2	4 ข้อ			4 ข้อ	4
ตัวบ่งชี้ที่ 7.3	4 ข้อ			5 ข้อ	5
ตัวบ่งชี้ที่ 7.4	4 ข้อ			6 ข้อ	5
ตัวบ่งชี้ที่ 8.1	5 ข้อ			7 ข้อ	5
ตัวบ่งชี้ที่ 9.1	5 ข้อ			8 ข้อ	4
เฉลี่ยคะแนนรวมทุกตัวบ่งชี้					4.44

## 1.2 ตารางที่ ป.1 ผลการประเมินรายตัวบ่งชี้ของสำนักงานคณะกรรมการการอุดมศึกษา (เฉพาะ สมศ.)

ตัวบ่งชี้คุณภาพ	เป้าหมาย	ผลการดำเนินงาน			คะแนนประเมิน (เกณฑ์ สมศ.)
		ตัวตั้ง	ตัวหาร	ผลลัพธ์ (%หรือสัดส่วน)	
ตัวบ่งชี้ สมศ. ที่ ๑	4 คะแนน			ร้อยละ 100	5
ตัวบ่งชี้ สมศ. ที่ ๒	4 คะแนน			ร้อยละ 79.50	3.98
ตัวบ่งชี้ สมศ. ที่ ๓	-			-	-
ตัวบ่งชี้ สมศ. ที่ ๔	-			-	-
ตัวบ่งชี้ สมศ. ที่ ๑๔	4 คะแนน	2.66 x 5	6	2.21 คะแนน	2.21
ตัวบ่งชี้ สมศ. ที่ ๕	4 คะแนน	18.70 x 5	20	4.68 คะแนน	0
ตัวบ่งชี้ สมศ. ที่ ๖	4 คะแนน	1.53 x 5	20	0.38 คะแนน	0.38
ตัวบ่งชี้ สมศ. ที่ ๗	4 คะแนน	1.14 x 5	10	0.57 คะแนน	0.57
ตัวบ่งชี้ สมศ. ที่ ๘	4 คะแนน	2 x 100	4	ร้อยละ 50	5
ตัวบ่งชี้ สมศ. ที่ ๙	5 ข้อ			5 ข้อ	5
ตัวบ่งชี้ สมศ. ที่ ๑๐	4 ข้อ			4 ข้อ	4
ตัวบ่งชี้ สมศ. ที่ ๑๑	5 ข้อ			5 ข้อ	5
ตัวบ่งชี้ สมศ. ที่ ๑๒	-			-	-
ตัวบ่งชี้ สมศ. ที่ ๑๓	4 คะแนน			4 คะแนน	4
ตัวบ่งชี้ สมศ. ที่ ๑๕	4 คะแนน			4.44 คะแนน	4.44
ตัวบ่งชี้ สมศ. ที่ ๑๖.๑	-			-	-
ตัวบ่งชี้ สมศ. ที่ ๑๖.๒	-			-	-
ตัวบ่งชี้ สมศ. ที่ ๑๗	-			-	-
ตัวบ่งชี้ สมศ. ที่ ๑๘.๑	-			-	-
ตัวบ่งชี้ สมศ. ที่ ๑๘.๒	-			-	-
<b>เฉลี่ยคะแนนรวมทุกตัวบ่งชี้</b>					<b>3.28</b>

## 2. ตารางที่ ป.2 ผลการประเมินตามองค์ประกอบคุณภาพ (สกอ. และ สมศ.)

องค์ประกอบ คุณภาพ	คะแนนการประเมินเฉลี่ย				ผลการประเมิน	หมายเหตุ
	I	P	O	รวม		
					0.00<=1.50การดำเนินงานต้องปรับปรุงเร่งด่วน 1.51-2.50 การดำเนินงานต้องปรับปรุง 2.51-3.50 การดำเนินงานระดับพอใช้ 3.51-4.50 การดำเนินงานระดับดี 4.51-5.00 การดำเนินงานระดับดีมาก	
องค์ประกอบที่ 1	-	5.00	-	5.00	ระดับดีมาก	
องค์ประกอบที่ 2	3.08	4.75	3.80	3.95	ระดับดี	
องค์ประกอบที่ 3	-	5.00	-	5.00	ระดับดีมาก	
องค์ประกอบที่ 4	3.82	5.00	1.88	3.24	ระดับพอใช้	
องค์ประกอบที่ 5	-	4.50	5.00	4.75	ระดับดีมาก	
องค์ประกอบที่ 6	-	4.00	4.50	4.33	ระดับดี	
องค์ประกอบที่ 7	-	4.75	4.00	4.60	ระดับดีมาก	
องค์ประกอบที่ 8	-	5.00	-	5.00	ระดับดีมาก	
องค์ประกอบที่ 9	-	4.00	4.44	4.22	ระดับดี	
เฉลี่ยรวมทุกตัวบ่งชี้ ของทุกองค์ประกอบ	3.26	4.72	3.71	4.18	ระดับดี	
ผลการประเมิน	ระดับ พอใช้	ระดับ ดีมาก	ระดับดี	ระดับดี		

## 3. ตารางที่ ป.3 ผลการประเมินตามมาตรฐานการอุดมศึกษา (สกอ. และ สมศ.)

มาตรฐานอุดมศึกษา	คะแนนการประเมินเฉลี่ย				ผลการประเมิน	หมายเหตุ
	I	P	O	รวม		
					0.00<=1.50การดำเนินงานต้องปรับปรุง เร่งด่วน 1.51-2.50 การดำเนินงานต้องปรับปรุง 2.51-3.50 การดำเนินงานระดับพอใช้ 3.51-4.50 การดำเนินงานระดับดี 4.51-5.00 การดำเนินงานระดับดีมาก	
มาตรฐานที่ 1	-	-	4.33	4.33	ระดับดี	
มาตรฐานที่ 2 ก	-	4.71	4.00	4.63	ระดับดีมาก	
มาตรฐานที่ 2 ข	3.26	4.80	4.28	4.30	ระดับดี	
มาตรฐานที่ 3	-	4.50	1.88	2.93	ระดับพอใช้	
เฉลี่ยรวมทุกตัวบ่งชี้ ของทุกมาตรฐาน	3.26	4.72	3.71	4.18	ระดับดี	
ผลการประเมิน	ระดับพอใช้	ระดับดีมาก	ระดับดี	ระดับดี		

## 4. ตารางที่ ป.4 ผลการประเมินตามมุมมองด้านการบริหารจัดการ (สกอ. และ สมศ.)

มุมมองด้านการบริหารจัดการ	คะแนนการประเมินเฉลี่ย				ผลการประเมิน	หมายเหตุ
	I	P	O	รวม		
					0.00<=1.50การดำเนินงานต้องปรับปรุงเร่งด่วน 1.51-2.50 การดำเนินงานต้องปรับปรุง 2.51-3.50 การดำเนินงานระดับพอใช้ 3.51-4.50 การดำเนินงานระดับดี 4.51-5.00 การดำเนินงานระดับดีมาก	
1.ด้านนักศึกษาและผู้มีส่วนได้ส่วนเสีย	-	4.83	4.60	4.73	ระดับดีมาก	
2.ด้านกระบวนการภายใน	5.00	4.67	4.36	4.60	ระดับดีมาก	
3.ด้านการเงิน	3.82	5.00	-	4.41	ระดับดี	
4.ด้านบุคลากรการเรียนรู้และนวัตกรรม	2.12	4.50	1.96	2.63	ระดับพอใช้	
เฉลี่ยรวมทุกตัวบ่งชี้ของทุกมุมมอง	3.26	4.72	3.71	4.18	ระดับดี	
ผลการประเมิน	ระดับพอใช้	ระดับดีมาก	ระดับดี	ระดับดี		

## 5. ตารางที่ ป.5 ผลการประเมินตนเองตามมาตรฐานสถาบันอุดมศึกษา (สกอ. และ สมศ.)

มาตรฐาน สถาบันอุดมศึกษา	คะแนนการประเมินเฉลี่ย				ผลการประเมิน	หมายเหตุ
	I	P	O	รวม		
					0.00<=1.50การดำเนินงานต้องปรับปรุง เร่งด่วน 1.51-2.50 การดำเนินงานต้องปรับปรุง 2.51-3.50 การดำเนินงานระดับพอใช้ 3.51-4.50 การดำเนินงานระดับดี 4.51-5.00 การดำเนินงานระดับดีมาก	
<b>1. มาตรฐานด้านศักยภาพและความพร้อมในการจัดการศึกษา</b>						
(1)ด้านกายภาพ	5.00	-	-	5.00	ระดับดีมาก	
(2)ด้านวิชาการ	2.12	4.67	2.21	3.41	ระดับพอใช้	
(3)ด้านการเงิน	-	5.00	-	5.00	ระดับดีมาก	
(4)ด้านการบริหารจัดการ	-	4.67	4.22	4.56	ระดับดีมาก	
<b>เฉลี่ยรวมทุกตัวบ่งชี้ของ มาตรฐานที่ 1</b>	<b>3.08</b>	<b>4.70</b>	<b>3.55</b>	<b>4.18</b>	<b>ระดับดี</b>	
<b>2. มาตรฐานด้านการดำเนินการตามภารกิจของสถาบันอุดมศึกษา</b>						
(1)ด้านการผลิตบัณฑิต	-	5.00	4.33	4.66	ระดับดีมาก	
(2)ด้านการวิจัย	3.82	5.00	1.88	3.24	ระดับพอใช้	
(3)ด้านการให้บริการทาง วิชาการแก่สังคม	-	4.50	5.00	4.75	ระดับดีมาก	
(4)ด้านการทำนุบำรุง ศิลปะและวัฒนธรรม	-	4.00	4.50	4.33	ระดับดี	
<b>เฉลี่ยรวมทุกตัวบ่งชี้ของ มาตรฐานที่ 2</b>	<b>3.82</b>	<b>4.75</b>	<b>3.76</b>	<b>4.18</b>	<b>ระดับดี</b>	
<b>เฉลี่ยรวมทุกตัวบ่งชี้ของ ทุกมาตรฐาน</b>	<b>3.26</b>	<b>4.72</b>	<b>3.71</b>	<b>4.18</b>	<b>ระดับดี</b>	
<b>ผลการประเมิน</b>	<b>ระดับ พอใช้</b>	<b>ระดับดี มาก</b>	<b>ระดับดี</b>	<b>ระดับดี</b>		



## 6. จุดแข็ง/แนวทางเสริมจุดแข็ง จุดที่ควรพัฒนา/ข้อเสนอแนะในการปรับปรุงตาม รายองค์ประกอบ

### ข้อเสนอแนะโดยรวมจากคณะกรรมการประเมินตรวจสอบ

1. มีระบบและกลไกการติดตามแผนกลยุทธ์ และแผนปฏิบัติการประจำปีที่ชัดเจน ทั้งรูปแบบการดำเนินงานและแบบฟอร์มการติดตาม และการใช้ประโยชน์ของกระบวนการติดตาม
2. มีการกำหนดแผนพัฒนาบุคลากรสายวิชาการ ด้านการขอตำแหน่งวิชาการที่ชัดเจน เป็นรายบุคคลที่จะสามารถติดตามความสำเร็จได้อย่างเป็นรูปธรรม
3. มีกิจกรรมสร้างความสัมพันธ์ระหว่างผู้บริหาร อาจารย์ บุคลากร และนิสิต ผ่านกิจกรรม ” กีฬา วิทยาศาสตร์การแพทย์สัมพันธ์ ” เป็นประจำทุกปี
4. คณาจารย์ มีจิตอาสาในการทุ่มเทการจัดการเรียนการสอน ทั้งในและนอกเวลาราชการ เป็นแบบอย่างที่ดีของการมีจิตอาสา และความเสียสละ
5. บุคลากรสายสนับสนุนมีความสุข และมีความพร้อมที่จะพัฒนาศักยภาพของตนเองตลอดเวลา
6. นิสิตมีความมุ่งมั่นตั้งใจที่จะสร้างความโดดเด่นของการเป็นนิสิตคณะวิทยาศาสตร์การแพทย์ โดยการกำหนดเป้าหมายร่วมกัน ในการเป็นคณะที่มีการแต่งการถูกระเบียบที่สุดของมหาวิทยาลัยพะเยา
7. ผู้บริหารมีความมุ่งมั่น ตั้งใจที่จะใช้การประกันคุณภาพการศึกษา เป็นทั้งเครื่องมือ และเป็นทิศทางในการบริหารจัดการของคณะ

### องค์ประกอบที่ 1 ปรัชญา ปณิธาน วัตถุประสงค์ และแผนดำเนินการ

- จุดแข็ง/แนวทางเสริมจุดแข็ง
- จุดที่ควรพัฒนา/ข้อเสนอแนะในการปรับปรุง
  1. ควรพัฒนาการกำหนดตัวชี้วัดในภาพรวมของแผนปฏิบัติการประจำปี ที่สามารถสะท้อนภาพรวมความสำเร็จของแผนปฏิบัติการประจำปี ในแต่ละปีงบประมาณ ทั้งเชิงปริมาณและคุณภาพ
  2. ควรมีการกำหนดมาตรการ แนวทางการพัฒนา โครงการ กิจกรรม ที่ดำเนินการไม่บรรลุเป้าหมายในปีงบประมาณที่ผ่านมา สู่การจัดทำแผนปฏิบัติการในปีต่อไป
- วิธีการปฏิบัติที่ดี/นวัตกรรม

## องค์ประกอบที่ 2 การผลิตบัณฑิต

### - จุดแข็ง/แนวทางเสริมจุดแข็ง

1. คณะฯ มีการจัดทำ มคอ 3 ในทุกรายวิชาก่อนปีการศึกษา 2554 ซึ่งจะเป็นแนวทางที่ดีในการพัฒนาการเรียนการสอนต่อไป
2. คณะฯ มีความพร้อมด้านคณาจารย์ซึ่งมีจำนวนมากในหลายสาขาวิชา และจะเป็นกำลังสำคัญในการช่วยกันพัฒนาการเรียนการสอนให้มีประสิทธิภาพได้ต่อไปในอนาคต โดยจะเห็นได้จากการที่คณะฯ มีศักยภาพในการจัดกิจกรรมและโครงการวิชาการที่เป็นประโยชน์และมีผู้สนใจเข้าร่วมจำนวนมาก
3. คณะฯ มีความตระหนักในการสร้างกิจกรรมเพื่อสร้างความสามัคคี และความสัมพันธ์ที่ดีของผู้บริหาร คณาจารย์ บุคลากรและนิสิต

### - จุดที่ควรพัฒนา/ข้อเสนอแนะในการปรับปรุง

1. การประเมินแผนและการนำผลการประเมินไปปรับปรุงในบางตัวบ่งชี้ที่นั้นยังไม่ชัดเจนเท่าที่ควร
2. ในส่วนของการอธิบายระบบและกลไก ควรเพิ่มเติมรายละเอียดที่เกี่ยวข้องเพื่อให้ชัดเจนยิ่งขึ้น
3. ในการถ่ายทอด หรือเผยแพร่ข้อมูลที่ต้องการให้บุคลากร และนิสิตรับทราบกันอย่างทั่วถึงนั้น อาจต้องเพิ่มเติมช่องทาง หรือวิธีการ ในการเผยแพร่ข้อมูลเพื่อให้ครอบคลุมกลุ่มเป้าหมาย
4. การจัดโครงการหรือกิจกรรมบางตัวบ่งชี้ควรมีการจัดหรือมีตัวชี้วัดที่ตอบเจตนาของการพัฒนานิสิตในด้านต่างๆ ที่ชัดเจน
5. ควรมีกลไก การติดตามแผนพัฒนาอาจารย์ ทั้งการสำเร็จการศึกษาระดับปริญญาเอก และการเข้าสู่ตำแหน่งทางวิชาการ อย่างเป็นระบบและต่อเนื่อง
6. ควรจัดกิจกรรมให้ความรู้ แลกเปลี่ยนเรียนรู้ การขอตำแหน่งวิชาการ เพื่อสร้างความเข้าใจและเตรียมความพร้อมด้านเอกสารและผลงานการขอตำแหน่ง
7. ควรกำหนดประเด็นการพัฒนาอาจารย์ในแต่ละสาขาวิชา ให้มีความสอดคล้องกับทิศทางการผลิตบัณฑิตของคณะ
8. ควรกำหนดประเด็นการพัฒนาบุคลากรสายสนับสนุน เพื่อสร้างทักษะที่คณะต้องการใช้งานอย่างเป็นรูปธรรม
9. ควรมีการประเมินศักยภาพด้านกายภาพ อุปกรณ์การเรียนการสอนล่วงหน้า กับการงานสอนทั้งส่วนของหลักสูตรครุฯ และรายวิชาที่สอนให้กับหลักสูตรอื่น ๆ เพื่อวางแผนงานด้านการจัดสรรงบประมาณครุภัณฑ์
10. ควรมีระบบและกลไกการติดตาม และประเมินผลการสอนทุกรายวิชาให้ครบถ้วน และให้มีการเสนอแนวทางการพัฒนาของรายวิชาที่มีผลประเมินต่ำกว่าเกณฑ์อย่างเป็นรูปธรรม ผ่านคณะกรรมการประจำคณะ

11. ควรประชาสัมพันธ์ และสร้างความรู้สึกร่วมกัน ในการสร้างคุณลักษณะอันพึงประสงค์ของ คุณธรรม จริยธรรมของคณะ “ชื่อลัทธิ มีวิสัย ใจอาสา” ทั้งคณะบริหาร คณาจารย์ นิสิต และ บุคลากรสายสนับสนุน

- **วิธีการปฏิบัติที่ดี/นวัตกรรม**

### องค์ประกอบที่ 3 กิจกรรมการพัฒนานักศึกษา

- **จุดแข็ง/แนวทางเสริมจุดแข็ง**

- **จุดที่ควรพัฒนา/ข้อเสนอแนะในการปรับปรุง**

1. ควรมีการสร้างเครือข่ายความร่วมมือ กับหน่วยงานหรือสถานประกอบการ เพื่อการส่งเสริมการพัฒนาประสบการณ์ทางวิชาการและวิชาชีพแก่นิสิต

2. ควรมีหลักฐานหรือสิ่งอื่นใด ที่แสดงถึงการเชื่อมโยงถึงการส่งเสริมให้นิสิตนำความรู้เรื่องประกันคุณภาพไปใช้ในการกิจกรรมที่ดำเนินการโดยนิสิต

3. ควรจัดทำรายงานสรุปผลการประเมินความสำเร็จตามวัตถุประสงค์ของแผนงานการจัดกิจกรรมพัฒนานิสิตประจำปี

4. การประสานงานด้านระบบอาจารย์ที่ปรึกษา โดยเฉพาะอย่างยิ่งนิสิตในหลักสูตร ปริญญาตรีควบปริญญาโท ที่เป็นการดูแลร่วมกันระหว่าง 2 คณะที่ต้องทำหลักสูตรร่วมกัน

5. ควรเพิ่มช่องทาง รูปแบบ กิจกรรม การแนะแนวอาชีพ หรือการติดต่อให้กับนิสิตของคณะ และควรดำเนินการอย่างต่อเนื่องในนิสิตทุกหลักสูตรและทุกชั้นปี

6. ควรจัดกิจกรรมส่งเสริมความรู้ด้านการประกันคุณภาพ และการใช้ประโยชน์จากกระบวนการประกันคุณภาพให้กับนิสิตจัดกิจกรรม และนิสิตทุกระดับให้กว้างขวางมากยิ่งขึ้น

- **วิธีการปฏิบัติที่ดี/นวัตกรรม**

## องค์ประกอบที่ 4 การวิจัย

### - จุดแข็ง/แนวทางเสริมจุดแข็ง

มีผู้นำและบุคลากรที่มีความสามารถด้านการเผยแพร่งานวิจัย ทำให้มีผลงานวิจัยที่เผยแพร่ในวารสารระดับนานาชาติเป็นจำนวนมาก

### - จุดที่ควรพัฒนา/ข้อเสนอแนะในการปรับปรุง

1. ควรกำหนดทิศทางการวิจัยของคณะทั้งด้าน Basic Research และ Applied Research บนเกณฑ์ของ Area-based ให้ชัดเจน เพื่อคณาจารย์จะสามารถพัฒนาข้อเสนอโครงการได้ชัดเจนและสอดคล้องมากยิ่งขึ้น
2. ควรมีกิจกรรมแลกเปลี่ยนเรียนรู้ โดยนักวิจัยรุ่นใหม่ของคณะที่สามารถขอทุนสนับสนุนจากแหล่งทุนภายนอกได้ หรือมีการตีพิมพ์ ในวารสารระดับนานาชาติที่มีค่า Impact Factor เพื่อเป็นแนวทางจากความสำเร็จจริงบนบริบทของคณะวิทยาศาสตร์การแพทย์ มหาวิทยาลัยพะเยา
3. ควรถ่ายทอดความรู้ ประสบการณ์ด้านการเผยแพร่งานวิจัย ให้แก่นักวิจัยรุ่นใหม่ในคณะ เพื่อศักยภาพด้านการวิจัยแก่อาจารย์
4. ควรมีการติดตามและประเมินผลการให้ทุนสนับสนุนและสิ่งสนับสนุนในการพัฒนาการวิจัย เช่น
  - การประเมินผลสำเร็จของการให้ทุน ในประเด็นเสร็จตามกำหนด คุณภาพงานวิจัย ผลงานตีพิมพ์ ผู้รับทุนสามารถแสวงหาแหล่งทุนภายนอก
  - การประเมินแหล่งค้นคว้าสนับสนุนการวิจัย ในประเด็นความเหมาะสมและความเพียงพอกับงานวิจัยของอาจารย์
5. การเขียนหลักฐานในเล่ม SAR มีความผิดพลาดเยอะควรตรวจทานให้ดี โดยเฉพาะ URL ไม่ค่อยตรง
6. เงินทุนส่วนใหญ่มาจากนักวิจัยท่านเดียว และเป็นโครงการวิจัยแค่ปีเดียว แม้ว่าปีหน้าจะเหลือเงินบางส่วนไว้สำหรับใช้เคลม แต่ปีถัดไป ถ้าไม่ได้ทุนอีกก็มีความเสี่ยงที่คณะจะได้คะแนนจะต่ำกว่า 3.51 ดังนั้นช่วงนี้ควรริบพัฒนาให้นักวิจัยท่านอื่นขอทุนให้ได้มากขึ้น
7. ผลงานตีพิมพ์ทางวิชาการน้อยมากเมื่อเทียบกับจำนวนอาจารย์ ควรหาที่เลี้ยงในการพัฒนาการเขียนบทความทางวิชาการ

### - วิธีการปฏิบัติที่ดี/นวัตกรรม

### องค์ประกอบที่ 5 การบริการทางวิชาการแก่สังคม

#### - จุดแข็ง/แนวทางเสริมจุดแข็ง

#### - จุดที่ควรพัฒนา/ข้อเสนอแนะในการปรับปรุง

1. ควรขยายความมีส่วนร่วมในพื้นที่การให้บริการวิชาการของคณะ ตามโครงการ “1 คณะ 1 อำเภอ” สู่ระดับคณาจารย์ และนิสิตทุกชั้นปีให้มากยิ่งขึ้น
2. ควรมีกลไกติดตามความต่อเนื่องขององค์ความรู้ที่กำหนดสู่ชุมชน และหลังจากการเข้าไปจัดกิจกรรม
3. ควรมีการพัฒนางานวิจัย หรือ Student Project จากโจทย์วิจัยในพื้นที่ “1 คณะ 1 อำเภอ”
4. ในการจัดทำแผนการบริการวิชาการและบูรณาการกับการเรียนการสอนและการวิจัย ควรมีการทำแผนร่วมกัน และวางแผนการทำงานล่วงหน้า เพื่อสามารถวัดความสำเร็จและการนำผลงานไปปรับปรุงในปีต่อไปได้อย่างเป็นรูปธรรม

#### - วิธีการปฏิบัติที่ดี/นวัตกรรม

### องค์ประกอบที่ 6 การทำนุบำรุงศิลปะและวัฒนธรรม

#### - จุดแข็ง/แนวทางเสริมจุดแข็ง

#### - จุดที่ควรพัฒนา/ข้อเสนอแนะในการปรับปรุง

1. ควรเชื่อมโยงกลไกการเชื่อมโยงถึงการบูรณาการการจัดการเรียนการสอนและกิจกรรมนิสิตกับการทำนุบำรุงศิลปวัฒนธรรม
2. ควรวิเคราะห์ความสอดคล้องของแผนกลยุทธ์ด้านการทำนุบำรุงศิลปวัฒนธรรมหรือภูมิปัญญา กับโครงการหรือกิจกรรมในแผนปฏิบัติการประจำปีในแต่ละปี เนื่องจากยุทธศาสตร์ด้านนี้มีผลการดำเนินการบรรลุเป้าหมายเพียง 63.6% (ต่ำสุดจาก 5 ยุทธศาสตร์ของคณะ)

#### - วิธีการปฏิบัติที่ดี/นวัตกรรม

### องค์ประกอบที่ 7 การบริหารและการจัดการ

- จุดแข็ง/แนวทางเสริมจุดแข็ง
- จุดที่ควรพัฒนา/ข้อเสนอแนะในการปรับปรุง
  1. ควรมีการประเมินการปฏิบัติงานของผู้บริหารทุกระดับจากบุคลากรของคณะเป็นประจำทุกปีเพื่อเป็นข้อมูลย้อนกลับสู่การพัฒนาที่สอดคล้องกับสถานการณ์ปัจจุบัน
  2. ควรมีการสร้างรูปแบบการจัดกิจกรรม KM ที่เห็นภาพการดำเนินงานในทุกขั้นตอนอย่างเป็นรูปธรรม และมีความสำเร็จของการใช้ประโยชน์จริง จาก Explicit knowledge อย่างชัดเจน
  3. ควรมีการพัฒนาระบบข้อมูลสารสนเทศที่มีความจำเพาะ และแสดงความโดดเด่นหรือศักยภาพของคณะเพื่อเป็นช่องทางการประชาสัมพันธ์ของคณะ และเป็นข้อมูลเพื่อผู้บริหารหรือผู้เกี่ยวข้อง
  4. ควรมีการวิเคราะห์ปัจจัยความเสี่ยงระดับคณะต่อเนื่องทุกปี เนื่องจากคณะมีข้อจำกัดด้านงบประมาณ และมีภารกิจด้านคุณภาพที่ต้องป้องกันความเสี่ยงหลายด้าน
- วิธีการปฏิบัติที่ดี/นวัตกรรม

### องค์ประกอบที่ 8 การเงินและงบประมาณ

- จุดแข็ง/แนวทางเสริมจุดแข็ง
- จุดที่ควรพัฒนา/ข้อเสนอแนะในการปรับปรุง
 

คณะควรมีการวิเคราะห์สถานการณ์ภาพทางการเงินทั้งปัจจุบัน และอนาคต จากบริบทปัจจุบัน และแนวโน้มในอนาคต ทั้งนโยบายการรับนิสิต อัตราค่าเล่าเรียน และการเปลี่ยนแปลงทางกายภาพที่จำเป็นต้องมีแผนงบประมาณรองรับ
- วิธีการปฏิบัติที่ดี/นวัตกรรม

## องค์ประกอบที่ 9 ระบบและกลไกการประกันคุณภาพ

- จุดแข็ง/แนวทางเสริมจุดแข็ง
- จุดที่ควรพัฒนา/ข้อเสนอแนะในการปรับปรุง
  1. คณะฯ ควรจัดมีแนวปฏิบัติที่ดีหรืองานวิจัยด้านการประกันคุณภาพการศึกษาที่หน่วยงานพัฒนาขึ้น และเผยแพร่ให้หน่วยงานอื่นสามารถใช้ประโยชน์
  2. ระบบการติดตาม และประเมินความสำเร็จของแผนสามารถพัฒนาสู่การเป็นแนวปฏิบัติที่ดี และเผยแพร่ให้คณะต่าง ๆ ใช้เป็นแนวทางได้
  3. การทำวิจัยสถาบันก็มีความจำเป็นในการพัฒนาระบบประกันคุณภาพการศึกษาของคณะอย่างต่อเนื่อง
- วิธีการปฏิบัติที่ดี/นวัตกรรม

### ข้อเสนอแนะในการจัดทำ SAR

#### ส่วน สกอ.

1. ควรมีการตรวจสอบความถูกต้องของข้อมูล โดยเฉพาะอย่างยิ่งข้อมูลเชิงปริมาณ ในส่วนของบทนำ ผลการดำเนินงาน และ common data set ให้มีความถูกต้องตรงกัน
2. ควรจัดลำดับความสำคัญของรายการเอกสารอ้างอิง ในแต่ละตัวบ่งชี้ โดยเรียงลำดับจากหลักฐาน ทั้ง ส่วนของที่สอดคล้องกับเกณฑ์แต่ละข้อก่อนและเสริมหลักฐานสนับสนุน
3. ควรตรวจสอบความถูกต้องของการรายงานผลการประเมินตรวจสอบ/การประเมินตนเองให้ถูกต้อง ทั้งส่วนของเป้าหมาย ผลการดำเนินการ คะแนนประเมินตนเอง/กรรมการและการบรรลุเป้าหมาย ของผลการประเมินในปีที่ผ่านมาและปีปัจจุบัน

#### ส่วน สมศ.

1. ควรตรวจสอบ/ปรับเกณฑ์การประเมินให้สอดคล้องกับเกณฑ์ปัจจุบันของสมศ. โดยเฉพาะอย่างยิ่งตัวบ่งชี้ด้านวิจัยการสืบค้นข้อมูลเพื่อการอ้างอิง ด้านผลงานวิจัยที่ตีพิมพ์/เผยแพร่ สามารถสืบค้นได้ทั้งจากอาจารย์ประจำที่ปฏิบัติงานและอาจารย์ที่ลาศึกษาต่อ
2. ควรนำเสนองานกับมหาวิทยาลัยในการตรวจสอบความถูกต้องของข้อมูล สมศ. อีกครั้งในทุกคณะวิชา เพื่อให้ได้ข้อมูลที่สอดคล้องกัน ทั้งมหาวิทยาลัย