



แผนยุทธศาสตร์และแผนกลยุทธ์

คณะวิทยาศาสตร์การแพทย์

พ.ศ. 2554-2557

(ปรับปรุงครั้งที่ 1)

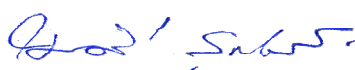
มีนาคม พ.ศ 2555

คำนำ

แผนยุทธศาสตร์คณะวิทยาศาสตร์การแพทย์นี้ถูกจัดทำขึ้นเพื่อเป็นแนวทางในการดำเนินงานในด้านต่าง ๆ ของส่วนงานต่างๆ และสาขาวิชาของคณะ จากปรัชญา วิสัยทัศน์ และพันธกิจของคณะวิทยาศาสตร์การแพทย์ จะสะท้อนให้ผู้ปฏิบัติงาน หัวหน้างาน หัวหน้าสาขา ที่กำกับดูแล ผู้มีส่วนได้ส่วนเสียทั้งภายในและภายนอกได้รับทราบ จุดเน้นของคณะวิทยาศาสตร์การแพทย์ เพื่อให้เกิดการทำงานอย่างบูรณาการ มีทิศทางและสอดคล้องบนนโยบาย และแผนยุทธศาสตร์ของมหาวิทยาลัยพะเยา ตลอดจนภารกิจตามพระราชบัญญัติมหาวิทยาลัยพะเยา พ.ศ. 2553 และขับเคลื่อนให้คณะวิทยาศาสตร์การแพทย์พัฒนาอย่างยั่งยืน

จากการประเมินการประกันคุณภาพภายในประจำปีการศึกษา 2555 และการประเมินผลการดำเนินงานของ ผู้บริหารตามแผนยุทธศาสตร์จากสภามหาวิทยาลัยในเดือน ตุลาคม 2554 นั้น ทำให้คณะทราบถึงสิ่งที่จะต้องปรับปรุงและพัฒนา ทางผู้บริหารและคณะกรรมการปรับปรุงแผนยุทธศาสตร์ฯ จึงได้ระดมความคิดจากผลการดำเนินการนี้ เพื่อนำมา เป็นกรอบในการทบทวนแผนยุทธศาสตร์และแผนกลยุทธ์ ในการนี้ เพื่อให้การดำเนินงานในอนาคตเป็นไปอย่างมีประสิทธิภาพสอดคล้องกับปณิธาน วิสัยทัศน์ และครอบครัวร่วมทั้ง 7 ด้านของมหาวิทยาลัยได้ทำการ ปรับปรุงแผนยุทธศาสตร์ เป็นครั้งที่ 1 ในเดือนมีนาคม 2555 โดยได้ปรับปรุงแผนยุทธศาสตร์ เป็นระยะ 4 ปี ใน ปีงบประมาณ 2554 – 2557 โดยอาศัยการระดมความคิดของบุคลากรในคณะ ที่มุ่งเน้นให้เกิดประโยชน์สูงสุดแก่ คณะฯ โดยหวังเป็นอย่างยิ่งว่าแผนยุทธศาสตร์ฉบับนี้ จะเป็นประโยชน์และเป็นแนวทางการพัฒนาให้คณะฯ มีมาตรฐาน เทียบเคียงระดับสากล

จากการทบทวนแผนฯ ได้แปลงเป็นแผนปฏิบัติการประจำปีงบประมาณ 2555 โดยได้จัดสรรงบประมาณในการดำเนินงาน ตามกรอบงบประมาณประจำปี 2555 โดยได้จำแนกโครงการในแผนฯ ออกเป็น 5 ด้านที่สอดคล้องกับ ตัวบ่งชี้ของเกณฑ์ประกันคุณภาพการศึกษา และวัตถุประสงค์ร่วมของมหาวิทยาลัยพะเยา 7 ด้านคือด้านการจัดการ เรียนการสอนด้านการวิจัยด้านการบริการวิชาการด้านทำนุบำรุงศิลปและวัฒนธรรมด้านการบริหารจัดการ ด้าน พลังงานและสิ่งแวดล้อม และด้านการบริการสุขภาพ โดยได้กำหนดตัวบ่งชี้ค่าเป้าหมายความสำเร็จของโครงการที่ สสนองต่อตัวบ่งชี้และเป้าหมายของแผนกลยุทธ์



(ศาสตราจารย์เกียรติคุณ ดร. ไมตรี สุทธิจิตต์)

คณบดีคณะวิทยาศาสตร์การแพทย์

สารบัญ

	หน้า
บทที่ 1 บทนำ	
1.1 ประวัติความเป็นมา โดยย่อ	1
1.2 การประเมินสภาพแวดล้อม	2
1.3 โครงสร้างองค์กร	3
1.4 โครงสร้างการบริหารงาน	4
1.5 ข้อมูล บุคลากร อัตรากำลังและนิสิต	6
1.6 หลักสูตรการศึกษา	12
1.7 ความภาคภูมิใจ / ความโดดเด่น	13
1.8 การวิเคราะห์สถานการณ์ภาพ	13
บทที่ 2 การดำเนินงานตามแผนยุทธศาสตร์ ปี 2554	
2.1 การดำเนินงานตามแผนยุทธศาสตร์ กลยุทธ์ และแผนปฏิบัติการประจำปี 2554	17
2.2 ผลการประเมินตามวัตถุประสงค์ร่วมของมหาวิทยาลัยพะเยา	18
2.3 ผลการประเมินตามแผนยุทธศาสตร์ ของผู้บริหาร	21
2.4 ผลการประเมินรายตัวบ่งชี้ของสำนักงานคณะกรรมการการอุดมศึกษา	21
2.5 ผลการประเมินตนเองตามตัวบ่งชี้และเกณฑ์ของ สมศ.	23
2.6 การประเมินการปฏิบัติหน้าที่ผู้บริหารมหาวิทยาลัยพะเยา	24
บทที่ 3 แผนยุทธศาสตร์คณะวิทยาศาสตร์การแพทย์ พ.ศ. 2554 – 2557 (ปรับปรุงครั้งที่ 1)	
3.1 วัตถุประสงค์ของการจัดทำและพัฒนา แผนยุทธศาสตร์	28
3.2 ปณิธาน ค่านิยมร่วม วัตถุประสงค์ร่วม วิสัยทัศน์ พันธกิจ	28
3.3 กระบวนการจัดทำและพัฒนาแผนยุทธศาสตร์	31
3.4 สารสำคัญในการพัฒนาแผนยุทธศาสตร์ ฯ ครั้งที่ 1	32
3.4.1 การปรับแผนกลยุทธ์ตามผลการประเมินเกณฑ์ สกอ.	33
3.4.2 การปรับแผนกลยุทธ์ตามเกณฑ์ สมศ.	41
3.4.3 การปรับแผนกลยุทธ์ตามผลการประเมินผลของคณะกรรมการประเมินการปฏิบัติหน้าที่ ของผู้บริหาร	42
3.5 แผนยุทธศาสตร์ แผนกลยุทธ์ ปี 2554-2557 (ปรับปรุงครั้งที่ 1)	
ยุทธศาสตร์ที่ 1 พัฒนาการจัดการเรียนการสอนและการผลิตบัณฑิตให้มีคุณภาพ	45
ยุทธศาสตร์ที่ 2 การวิจัยที่เน้นการสร้างปัญญาารวมหมู่	50
ยุทธศาสตร์ที่ 3 บริการวิชาการโดยเน้นการใช้ปัญญาารวมหมู่เพื่อพัฒนาความเข้มแข็งของชุมชน	52
ยุทธศาสตร์ที่ 4 ทำนุบำรุงภูมิปัญญา ศิลปะ วัฒนธรรม และสิ่งแวดล้อมของท้องถิ่น	54
ยุทธศาสตร์ที่ 5 การบริหารจัดการอย่างมีประสิทธิภาพ และยึดมั่นในธรรมาภิบาล	56

สารบัญ(ต่อ)

	หน้า
แผนกลยุทธ์ตามแผนยุทธศาสตร์ 2554-2557	64
- แผนการบริหารความเสี่ยง	65
- แผนกลยุทธ์ด้านการเงิน	75
- แผนการพัฒนานิสิตให้มีคุณลักษณะตามอัตลักษณ์บัณฑิต	85
- แผนพัฒนาบุคลากร	90
- แผนส่งเสริมและพัฒนางานวิจัย	100
- แผนการจัดการความรู้	103
- แผนพัฒนาจุดเน้นจุดเด่นตามเอกลักษณ์มหาวิทยาลัยพะเยา	107
- นโยบายและแผนการบริการวิชาการแก่สังคม	110
- แผนการทํานุบำรุงศิลปะและวัฒนธรรม	116
- แผนระบบสารสนเทศ ระยะ 5 ปี (2553-2557)	118

บทที่ 1

บทนำ

ประวัติความเป็นมาโดยย่อ คณะวิทยาศาสตร์การแพทย์

คณะวิทยาศาสตร์การแพทย์ มหาวิทยาลัย พะเยาได้ก่อตั้งขึ้นอย่างเป็นทางการเมื่อวันที่ 1 ตุลาคม 2550 โดยในเริ่มแรก ชื่อ “สำนักวิชาวิทยาศาสตร์การแพทย์” สังกัดมหาวิทยาลัยนเรศวรพะเยา โดยวัตถุประสงค์หลักในการจัดตั้งคณะวิทยาศาสตร์การแพทย์ คือ เพื่อผลิตบัณฑิตระดับปริญญาตรีในสาขาวิชาทางด้านวิทยาศาสตร์การแพทย์เพื่อตอบสนองความต้องการตามแผนพัฒนาสาธารณสุขและแผนพัฒนาวิทยาศาสตร์และเทคโนโลยีของประเทศ ตลอดจนเพื่อจัดการเรียนการสอนในระดับพื้นฐานทางการแพทย์ (Pre-Clinic) และวิทยาศาสตร์พื้นฐานในระดับปริญญาตรีให้แก่บัณฑิตในกลุ่มวิทยาศาสตร์สุขภาพได้แก่ คณะเภสัชศาสตร์พยาบาลศาสตร์ คณะสหเวชศาสตร์ คณะสาธารณสุขศาสตร์ และ คณะแพทยศาสตร์ และ บัณฑิตในกลุ่มวิทยาศาสตร์และเทคโนโลยีได้แก่ คณะวิทยาศาสตร์และเทคโนโลยี คณะเกษตรศาสตร์และทรัพยากรธรรมชาติ และ วิทยาลัยพลังงานและสิ่งแวดล้อม นอกจากนี้ ยังมุ่งที่จะสร้างและพัฒนาบุคลากรให้มีความสามารถทางด้านวิชาการและการวิจัยเพื่อเป็นที่ยอมรับในระดับสากล

ในระยะแรกช่วงปีการศึกษา 2551 สำนักวิชาวิทยาศาสตร์การแพทย์ มีการโอนย้ายนิสิตสาขาจุฬชีววิทยา ทั้ง 4 ชั้นปีจากคณะวิทยาศาสตร์และเทคโนโลยี มาสังกัดสาขาวิชาจุฬชีววิทยาและปรสิตวิทยา ดังนั้น สำนักวิชาวิทยาศาสตร์การแพทย์ จึงมีหลักสูตรที่อยู่ในความรับผิดชอบในช่วงแรก 1 หลักสูตรคือหลักสูตรวิทยาศาสตรบัณฑิต สาขาจุฬชีววิทยา โดยหลักสูตรนี้ใช้หลักสูตรเดียวกับสาขาวิชาจุฬชีววิทยาภาควิชาจุฬชีววิทยาและปรสิตวิทยา คณะวิทยาศาสตร์การแพทย์ มหาวิทยาลัยนเรศวร พิษณุโลก และได้เพิ่มสาขาวิชา วิทยาศาสตร์และเทคโนโลยีการกีฬา และ หลักสูตร วิทยาศาสตร์และเทคโนโลยีการกีฬา ขึ้นมาในปีการศึกษา 2552

ในระยะที่สอง คือ ช่วงปีการศึกษา 2554 ถึงปัจจุบัน เมื่อมหาวิทยาลัยนเรศวรพะเยาได้รับการประกาศ ยกฐานะ ขึ้นเป็น **มหาวิทยาลัยพะเยา** สำนักวิชาวิทยาศาสตร์การแพทย์ จึงได้เปลี่ยนชื่อมาเป็น “**คณะวิทยาศาสตร์การแพทย์**” มีคณบดีคนแรกคือ ศาสตราจารย์เกียรติคุณ ดร. โมตรี สุทธิจิตต์ และได้มีการปรับเปลี่ยนโครงสร้าง โดยมีสาขาวิชาทั้งหมด 5 สาขาวิชาประกอบด้วย

1. สาขาวิชากายวิภาคศาสตร์
2. สาขาวิชาจุฬชีววิทยาและปรสิตวิทยา
3. สาขาวิชาชีวเคมี
4. สาขาวิชาสรีรวิทยา
5. สาขาวิชาพยาธิวิทยา

ซึ่งสาขาวิชาทั้งหมดรับผิดชอบการจัดการเรียนการสอนในระดับพื้นฐานทางการแพทย์ระดับปริคณินทางด้าน วิทยาศาสตร์สุขภาพและรายวิชาวิทยาศาสตร์พื้นฐาน รวมถึงรายวิชา พหุติกรรมมนุษย์ และ ชีวิตและสุขภาพใน หมวดของการศึกษาทั่วไปซึ่งรองรับการเรียนการสอนของนิสิตทั้งมหาวิทยาลัยพะเยา

การประเมินสภาพแวดล้อมของคณะวิทยาศาสตร์การแพทย์

ในการจัดทำแผนกลยุทธ์คณะวิทยาศาสตร์การแพทย์ (พ.ศ. 2554 – 2557) จำเป็นต้องศึกษาสถานการณ์ปัจจุบันเพราะจะทำให้สามารถทราบถึงปัจจัยที่ส่งเสริม ข้อจำกัด ปัญหา อุปสรรคในการทำงาน และประเมินปัจจัยภายในอย่างสมเหตุสมผล ทำให้สามารถทราบถึง จุดแข็ง (Strengths) และจุดอ่อน (Weaknesses) ของคณะฯ เพื่อนำจุดแข็งมาใช้ให้เกิดประโยชน์ และหาวิธีการลดจุดอ่อนให้น้อยลง การประเมินปัจจัยภายนอกอย่างรอบคอบจะช่วยให้คณะฯสามารถทราบถึงโอกาส (Opportunity) และภัยคุกคาม (Threats) เพื่อหาทางใช้โอกาสที่เกิดประโยชน์และหาทางลดหรือหลีกเลี่ยงภัยคุกคามที่จะเกิดขึ้นกับคณะฯต่อไป

คณะวิทยาศาสตร์การแพทย์ ได้ทำการประเมินสภาพแวดล้อมทั้งภายในและภายนอกองค์กร จากการศึกษาตนเองตามพันธกิจ และโครงสร้างองค์กรอย่างละเอียด สามารถวิเคราะห์ผลโดยสรุปทั้งด้านจุดแข็ง จุดอ่อน โอกาสและภัยคุกคาม ดังนี้

การวิเคราะห์จุดแข็ง จุดอ่อน โอกาส และอุปสรรค (SWOT Analysis)

จุดแข็ง (Strength)	จุดอ่อน (Weakness)
<ol style="list-style-type: none">ผลงานวิจัยได้รับการยอมรับทั้งในระดับชาติและนานาชาติมีบุคลากรรุ่นใหม่ มีมุมมองและแนวคิดใหม่ๆ ในการพัฒนาการเรียนการสอนมีคณะวิทยาศาสตร์การแพทย์ แห่งเดียวใน 6 จังหวัดภาคเหนือมีโอกาที่จะบริการแก้ปัญหาของชุมชนได้มากอยู่ในที่เป็นศูนย์กลางภาคเหนือตอนบน ทำให้มีโอกาสรับนิสิตจากท้องถิ่นได้มากกว่า มหาวิทยาลัยในภาคกลาง	<ol style="list-style-type: none">ขาดแคลนอาจารย์ในบางสาขาขาดแคลนอาจารย์ปริญญาเอกและอาจารย์ที่มีตำแหน่งทางวิชาการน้อยกว่าเกณฑ์ สกอ.เนื่องจากคณะวิทยาศาสตร์การแพทย์เป็นคณะ ที่ต้องบริการการเรียนการสอนให้กับคณะอื่นทำให้อาจารย์มีภาระงานสอนมากเกินไป ทำให้อาจารย์ขาดความกระตือรือร้นในการทำงานวิจัย และงานด้านอื่นๆความรู้ความสามารถของบุคลากรในบางฝ่าย ยังไม่เพียงพอที่จะปฏิบัติงานที่ได้รับมอบหมายให้มีประสิทธิภาพได้ขาดการสร้างเครือข่ายความร่วมมือกับชุมชน และองค์กรส่วนท้องถิ่น
โอกาส (Opportunity)	อุปสรรค (Threat)
<ol style="list-style-type: none">มีสถานที่เรียนอยู่ท่ามกลางธรรมชาติที่สวยงาม มีบรรยากาศเหมาะสมต่อการเรียนรู้บุคลากรได้รับการส่งเสริม และพัฒนาศักยภาพ ด้านการศึกษาในระดับที่สูงขึ้นเนื่องจากมหาวิทยาลัยพะเยา จัดเป็นมหาวิทยาลัย เปิดใหม่ จึงมีโอกาสได้รับทุนสนับสนุนการวิจัยจากแหล่งทุนภายนอกจำนวนมาก	<ol style="list-style-type: none">ขาดความพร้อมของปัจจัยเกื้อหนุน ได้แก่ ห้องเรียน ห้องปฏิบัติการ เครื่องมือวิทยาศาสตร์ และสารเคมี ในการจัดการเรียนการสอน ให้เพียงพอต่อนิสิตจำนวนมากงบประมาณในการบริหารจัดการภายในคณะที่ได้รับไม่สอดคล้องกับจำนวนบุคลากรและนิสิตนิสิตที่รับเข้าศึกษามีระดับความพร้อมไม่เพียงพอ

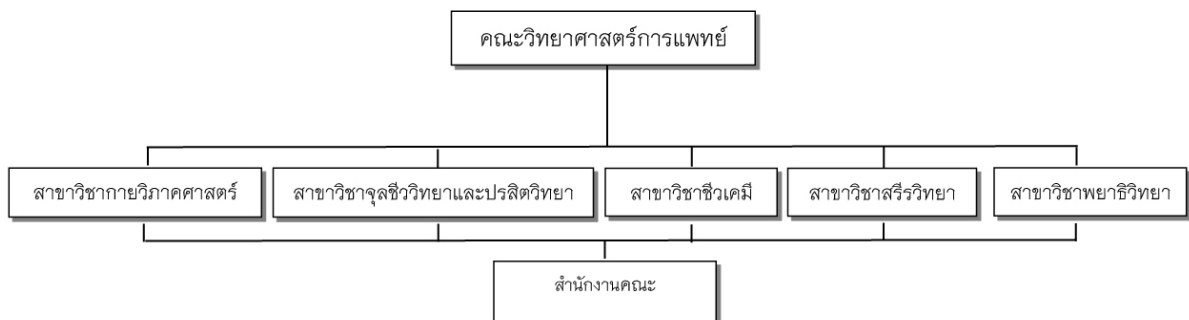
<p>4.มหาวิทยาลัยพะเยา ตั้งอยู่ที่ท่ามกลางชุมชนทำให้สะดวกต่อการให้บริการวิชาการแก่ชุมชน</p>	<p>ต่อการเรียนการสอนในระดับอุดมศึกษา</p> <p>4.จำนวนนิสิตที่มหาวิทยาลัยรับเข้ามาศึกษามีจำนวนมากขึ้นไป ทำให้ภาระงานสอนเกิน จำนวนบุคลากร ไม่เพียงพอ สถานที่เรียนทั้งบรรยาย และปฏิบัติการ ไม่เพียงพอ ส่งผลการจัดการเรียนการสอนขาด ประสิทธิภาพ</p>
--	---

2. โครงสร้างคณะวิทยาศาสตร์การแพทย์

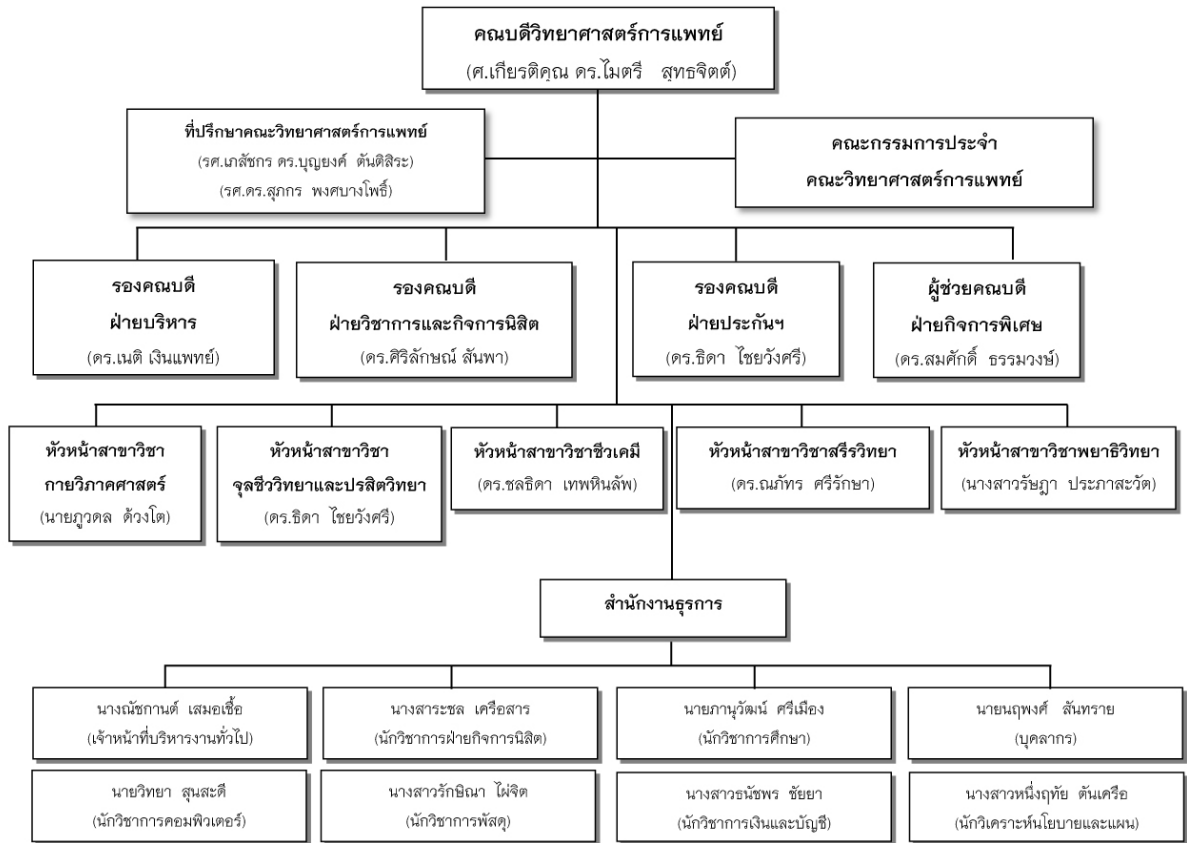
ปัจจุบัน คณะวิทยาศาสตร์การแพทย์ ปัจจุบัน คณะวิทยาศาสตร์การแพทย์ มีบุคลากรทางสายวิชาการ 66 คน สายบริการ 8 คนและสายปฏิบัติการ 12 คน รวมทั้งสิ้น 86 คน แบ่งการจัดการเรียนการสอนแบ่งออกเป็น 5 สาขาวิชาได้แก่ สาขากายวิภาคศาสตร์ สาขาจุลชีววิทยาและปรสิตวิทยา สาขาชีวเคมี สาขาสรีรวิทยา และสาขาพยาธิวิทยา ในการนี้ เพื่อให้บริหารจัดการภายนาคณะฯ ดำเนินไปในอนาคตเป็นไปมีประสิทธิภาพ สอดคล้องกับ ปณิธาน วิสัยทัศน์ และครอบคลุมพันธกิจทั้ง 5 ด้านของคณะฯ จึงได้การปรับโครงสร้างในการบริหารงานทั่วไปการบริหารงานการศึกษา รวมถึงโครงสร้างในการจัดการเรียนการสอนของคณะฯ เพื่อให้เกิดประสิทธิภาพและประโยชน์สูงสุดสอดคล้องกับโครงสร้างการบริหารงานของมหาวิทยาลัย ทางคณะฯ จึงได้ปรับปรุงโครงสร้างคณะฯ และโครงสร้างการบริหารภายในคณะฯ ดังแสดง ใน ภาพที่ 1 และ 2

โครงสร้างองค์กร

คณะวิทยาศาสตร์การแพทย์

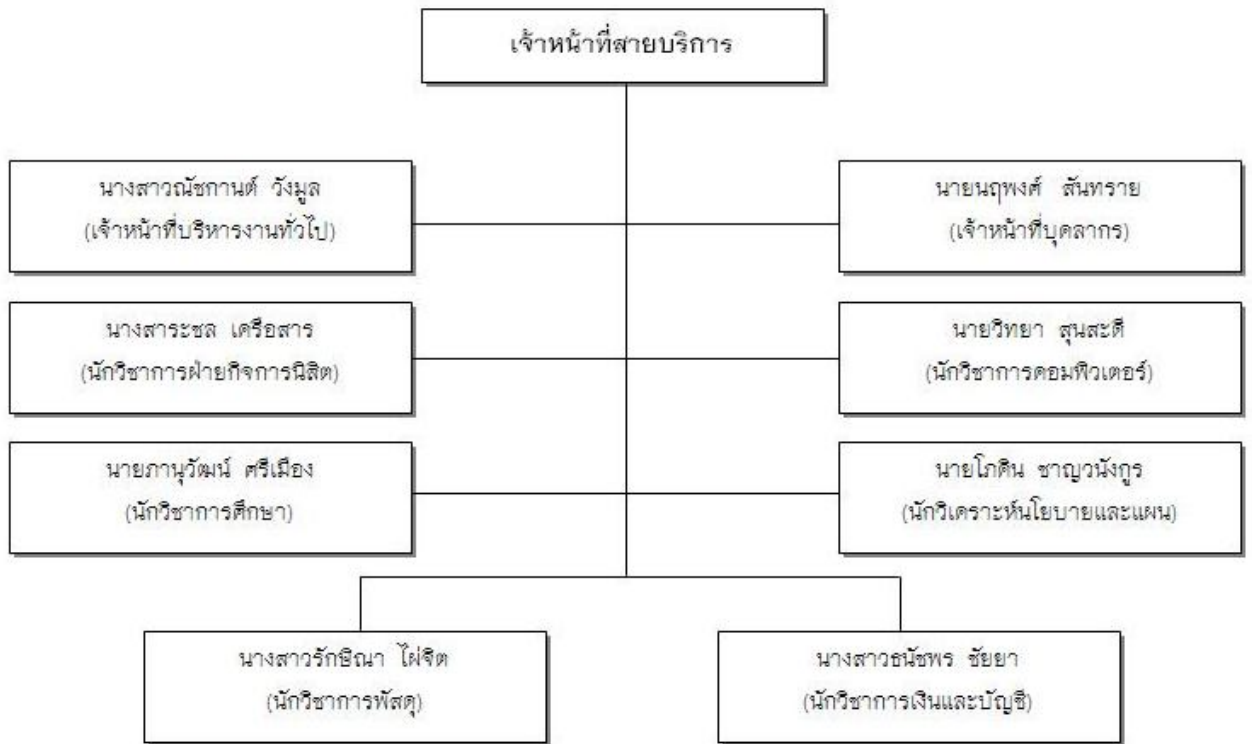


โครงสร้างการบริหารคณะฯ



รายชื่อคณะกรรมการประจำคณะวิทยาการแพทยศาสตร์การแพทย์

- | | |
|--|---------------|
| 1. คณบดีคณะวิทยาการแพทยศาสตร์การแพทย์ | ประธานกรรมการ |
| 2. รองคณบดีคณะวิทยาการแพทยศาสตร์การแพทย์ฝ่ายบริหาร | กรรมการ |
| 3. รองคณบดีคณะวิทยาการแพทยศาสตร์การแพทย์
ฝ่ายวิชาการและกิจการนิสิต | กรรมการ |
| 4. รองคณบดีคณะวิทยาการแพทยศาสตร์การแพทย์
ฝ่ายวิจัยและประกันคุณภาพการศึกษา | กรรมการ |
| 5. หัวหน้าสาขาวิชากายวิภาคศาสตร์ | กรรมการ |
| 6. หัวหน้าสาขาชีวเคมี | กรรมการ |
| 7. หัวหน้าสาขาสาธารณสุขวิทยา | กรรมการ |
| 8. หัวหน้าสาขาพยาธิวิทยา | กรรมการ |
| 9. ดร.พยุงค์ศักดิ์ ตันติไพบุลย์วงศ์ | กรรมการ |
| 10. นายจิตรกุล สุวรรณเจริญ | กรรมการ |
| 11. นางณัชชานต์ เสมอเชื้อ | เลขานุการ |



3. ข้อมูล บุคลากร อัตรากำลังและนิสิตคณะวิทยาศาสตร์การแพทย์

ปัจจุบัน คณะวิทยาศาสตร์การแพทย์ มีบุคลากรทางสายวิชาการ 68 คนและสายสนับสนุน 19 คน รวมทั้งสิ้น 87 คน จัดออกเป็น 5 สาขาวิชาได้แก่ สาขากายวิภาคศาสตร์ สาขาจุลชีววิทยาและปรสิตวิทยา สาขาชีวเคมี สาขาสรีรวิทยา สาขาพยาธิวิทยา และ รายละเอียดของบุคลากร การลาศึกษาต่อ ตำแหน่งทางวิชาการ และแผนการพัฒนาศักยภาพบุคลากรซึ่งแสดงในตารางที่ 1 – 9

สาขากายวิภาคศาสตร์

1) นายภูวดล	ด้วงโต	ปกติ
2) นายพรชัย	สุขแสน	ปกติ
3) นายอานนท์	พัดเกิด	ปกติ
4) นาย จาจุพล	มณีโพธิ์	ปกติ
5) นายธีระ	จันทร์มณี	ปกติ
6) นางสาวเกศรินทร์ ศิริเขตต์		ปกติ
7) นางสาวททัยชนก ชมภูพิน		ปกติ
8) นางสาวศตพร	แจ่มสุวรรณ	ปกติ
9) นายสิทธิศักดิ์	ทองรอง	ลาศึกษาต่อ
10) นางสาวกมลวรรณจงสมชัย		ลาศึกษาต่อ
11) นางสาวลลอรรัตน์	พั่วพิทยาเลิศ	ลาศึกษาต่อ
12) นางสาววไลรัตน์	เกิดสรรค์	ลาศึกษาต่อ

สาขาจุลชีววิทยาและปรสิตวิทยา

1) ดร.ธิดา	ไชยวงศ์ศรี	ปกติ
2) ดร.ศิริลักษณ์	สันพา	ปกติ
3) ดร.เนติ	เงินแพทย์	ปกติ
4) ดร.สมศักดิ์	ธรรมวงษ์	ปกติ
5) นายกฤษณะ	คู่เทียม	ปกติ
6) นายจิตรกุล	สุวรรณเจริญ	ปกติ
7) นายศักดิ์ชัย	สุดชะตา	ปกติ
8) นางสาวนิศรา	บุญเกิด	ปกติ
9) นางสาวอนงค์	คิตดี	ปกติ
10) นางสาวอชิรญา	ศิริภาพ	ปกติ
11) นางสาวกฤษณา	พุกอินทร์	ปกติ
12) นางสาวอัญชลี	ระวังการ	ปกติ
13) นางอัจฉริยา	ยศบุญเรือง	ปกติ
14) นายกานต์รวี	ชยัน	ลาศึกษาต่อ
15) นายทิวานนท์	ไขแก้ว	ลาศึกษาต่อ

16) นายรัชพล	เมธาร์ชกุล	ลาศึกษาต่อ
17) นายนิคม	นาคสุพรรณ	ลาศึกษาต่อ
18) นายสรวิญช์	อุปกุตษ์	ลาศึกษาต่อ
19) นายธนวุฒิ	พรหมบัญญัติ	ลาศึกษาต่อ
20) นางสาวอรอ้าไพ	จำภา	ลาศึกษาต่อ
21) นายอัชฌา	มนตรี	ลาศึกษาต่อ

สาขาชีวเคมี

1) ศ.เกียรติคุณ ดร.ไมตรี	สุทนต์จิตต์	ปกติ
2) รศ.ดร.สุภกร	พงศบางโพธิ์	ปกติ
3) ดร.พญงค์ศักดิ์	ตันติไพบูลย์วงศ์	ปกติ
4) ดร.พิชญะ	คำอ้าย	ปกติ
5) ดร.ชลธิดา	เทพหินลับ	ปกติ
6) ดร.กนกกาญจน์	พรหมน้อย	ปกติ
7) ดร.ภคสิริ	สินไชยกิจ	ปกติ
8) นายอาทิตย์	ทิมอ่วม	ปกติ
9) นายศุภชัย	เจริญสิน	ปกติ
10) นายสุรศักดิ์	ใจเขียนดี	ปกติ
11) นายจักรพงษ์	คนธรรม	ปกติ
12) นายกฤษชัย	พูลเจริญ	ปกติ
13) นางสาวนิจติยา	สุวรรณสม	ปกติ
14) นางสาวจุฑามาศ	เทพมาลี	ปกติ
15) นางสาวรุ่งทิพย์	ทองบุญไท	ปกติ
16) นายคมศักดิ์	พินณะ	ลาศึกษาต่อ
17) นายวิทยา	ชัยวังเย็น	ลาศึกษาต่อ
18) นายอำนาจ	อ่อนนสอาด	ลาศึกษาต่อ
19) นายวิหวัส	สัจจาพงศ์	ลาศึกษาต่อ
20) นายธีรภัทร	ศรีรัตน์โชติ	ลาศึกษาต่อ
21) นางสาวอรดา	ชุมภูคำ	ลาศึกษาต่อ

สาขาสรีรวิทยา

1) ดร.ณภัทร	ศรีรักษา	ปกติ
2) ดร.มารุต	แก้ววงศ์	ปกติ
3) ดร.วาทิตา	ผจญภัย	ปกติ
4) นางสาวเพ็ญพรรณ	กัณหาชะษา	ปกติ
5) นางสาวรัตติยา	สมบัติทวีกุล	ปกติ
6) นางสาววัชรภรณ์	ปรีดาภิรมย์	ปกติ
7) นางสาววาลิกา	นาคตุก	ปกติ

8) นางสาวศิรินารถ	เพ็ญเนตร	ปกติ
9) นางสาวอัจฉราภรณ์	ดวงใจ	ลาศึกษาต่อ
10) นางสาวรัชนีพร	กชชยุ	ลาศึกษาต่อ
11) นางนภาพันธ์	กิ่งวาล	ลาศึกษาต่อ

สาขาพยาบาลวิทยา

1) นางสาว รัชฎา	ประภาสะวัต	ปกติ
2) นายณกิจ	จันทร์สมุท	ปกติ
3) นายณรงค์ศักดิ์	มั่นคง	ลาศึกษาต่อ

บุคลากรสายบริการคณะวิทยาศาสตร์การแพทย์

ห้องธุรการ

1) นางณัชกานต์	เสมือเชื้อ	เลขานุการ
2) นางสาวระชล	เครือข่ายนักวิชาการศึกษา	
3) นายภาณุวัฒน์	ศรีเมือง	นักวิชาการศึกษา
4) นายณฤพงค์	สันทราย บุคลากร	
5) นายวิทยา	สุนะดี	นักวิชาการคอมพิวเตอร์
6) นายโกดิน	ชาญนังกูร	นักวิเคราะห์นโยบายและแผน
7) นางสาวธนัชพร	ชัยยา	นักวิชาการเงินและบัญชี
8) นางสาวรักษิณา	ไผ่จิต	นักวิชาการพัสดุ

ห้องปฏิบัติงานสาขากายวิภาคศาสตร์

1) นายอภิสิทธิ์	โกชงาม	เจ้าหน้าที่ปฏิบัติงาน
2) นาย ชินวัฒน์	นาผัด	คณงาน

ห้องปฏิบัติงานสาขาชีวเคมี

1) นางสาวพัชรินทร์	ใจข้อ	นักวิทยาศาสตร์
2) นางสาวปิยะวรรณนันตาบุญ		นักวิทยาศาสตร์
3) นายอิทธิฤทธิ์	มูลเมือง	นักวิทยาศาสตร์

ห้องปฏิบัติงานสาขาจุลชีววิทยาและปรสิต

1) นางสาวหัตถดาว	อินทร์ประสิทธิ์	นักวิทยาศาสตร์
2) นางสาวอัญญา	บุญธรรม	นักวิทยาศาสตร์
3) นางสาวเกษกนก	วรินทร์รักษ์	นักวิทยาศาสตร์
4) นางขวัญหล้า	แสนสุภา	นักวิทยาศาสตร์
5) นายทศพล	สมบูรณ์	นักวิทยาศาสตร์

ห้องปฏิบัติงานสาขาสรีรวิทยา

1) นายสุวัฒน์	คำลือ	นักวิทยาศาสตร์
---------------	-------	----------------

ตารางที่ 1 อัตรากำลังบุคลากรสายวิชาการและบุคลากรสายสนับสนุน คณะวิทยาศาสตร์การแพทย์

อัตรากำลัง	จำนวน (อัตรา)
บุคลากรสายวิชาการ	
- พนักงานสายวิชาการที่ปฏิบัติงาน	46
- พนักงานสายวิชาการที่ลาศึกษาต่อ	22
รวม บุคลากรสายวิชาการ	68
บุคลากรสายสนับสนุน	
- พนักงานสายบริการ	8
บุคลากรสายปฏิบัติการ	11
รวมทั้งสิ้น	87

ตารางที่ 2 อัตรากำลังบุคลากรสายวิชาการและบุคลากรสายสนับสนุน คณะวิทยาศาสตร์การแพทย์ที่ลาศึกษาต่อ

สาขาวิชา	ปฏิบัติงาน	ลาศึกษาต่อระดับ		รวม
		ปริญญาโท	ปริญญาเอก	
กายวิภาคศาสตร์	8	-	4	12
จุลชีววิทยาและปรสิตวิทยา	13	3	5	21
ชีวเคมี	15	1	5	21
พยาธิวิทยา	2	1	-	3
สรีรวิทยา	8	-	3	11
รวม	45	6	18	68

ตารางที่ 3 ตำแหน่งทางวิชาการของบุคลากรสายวิชาการ คณะวิทยาศาสตร์การแพทย์ (รวมที่ลาศึกษาต่อ)

สาขาวิชา	ตำแหน่งทางวิชาการ					รวม
	อาจารย์	ดร.	ผศ.	รศ.	ศ.	
กายวิภาคศาสตร์	12	-	-	-	-	12
จุลชีววิทยาและปรสิตวิทยา	17	4	-	-	-	21
ชีวเคมี	14	5	-	1	1	21
พยาธิวิทยา	3	-	-	-	-	3

สาขาวิชา	ตำแหน่งทางวิชาการ					รวม
	อาจารย์	ดร.	ผศ.	รศ.	ศ.	
สรีรวิทยา	8	3	-	-	-	11
รวม	55	12	-	1	1	68

ตารางที่ 4 แผนการพัฒนาบุคลากร คณะวิทยาศาสตร์การแพทย์

สาขาวิชา	พ.ศ.2555(คน)		พ.ศ.2556(คน)		พ.ศ.2557(คน)		พ.ศ.2558(คน)	
	โท	เอก	โท	เอก	โท	เอก	โท	เอก
กายวิภาคศาสตร์	-	2	-	-	-	2	-	2
จุลชีววิทยาและปรสิตวิทยา	-	1	-	-	-	2	-	2
ชีวเคมี	-	2	-	-	-	2	-	2
พยาธิวิทยา	-	-	-	-	-	-	-	-
สรีรวิทยา	-	-	-	2	-	-	-	2
รวม	-	5	-	2	-	6	-	8

ตารางที่ 5 จำนวนนิสิตหลักสูตรวิทยาศาสตรบัณฑิต สาขาวิชาจุลชีววิทยา ข้อมูลนิสิตคณะวิทยาศาสตร์การแพทย์

หลักสูตร	จำนวนนิสิต(คน)				
	ชั้นปีที่ 1 (ปี2553)	ชั้นปีที่ 2 (ปี2552)	ชั้นปีที่ 3 (ปี2551)	ชั้นปีที่ 4 (ปี2550)	รวม
จุลชีววิทยาและปรสิตวิทยา	53	73	58	50	234

	รับเข้า	พ้นสภาพ	ปกติ
ชั้นปีที่ 1 2553	53	2	51
ชั้นปีที่ 2 2552	99	28	71
ชั้นปีที่ 3 2551	80	23	57
ชั้นปีที่ 4 2550	78	30	48
จบการศึกษา(รุ่นแรก)	27	-	27

ตารางที่ 6 ข้อมูลนิสิตคณะวิทยาศาสตร์การแพทย์ปัจจุบัน ปีการศึกษา 2554

หลักสูตร	จำนวนนิสิต(คน)				
	ชั้นปีที่ 1 (ปี2554)	ชั้นปีที่ 2 (ปี2553)	ชั้นปีที่ 3 (ปี2552)	ชั้นปีที่ 4 (ปี2551)	รวม
จุลชีววิทยาและปรสิตวิทยา	150	146	50	68	414

ตารางที่ 7 เป้ารับนิสิตคณะวิทยาศาสตร์การแพทย์ ปี 2555-2557

สาขาวิชา	ปีการศึกษา			
	2555(คน)	2556(คน)	2557(คน)	2558(คน)
จุลชีววิทยาและปรสิตวิทยา	150	150	150	150
ชีวเคมี	60	60	60	60
สาขาวิชาโภชนาการและโภชนบำบัด	60	60	60	60

ตารางที่ 8 จำนวนนักศึกษาเต็มเวลา (Full Time Equivalent Student: FTES) ปีการศึกษา 2555

	จำนวนนิสิต	หน่วยกิต	SCH	FTES (SCH / 36)	อัตราพึงมี (1ต่อ8)	อัตราพึงมี (1ต่อ6)
สาขาวิชากายวิภาคศาสตร์	1,273	19	4,156	115	14	19
สาขาวิชาจุลชีววิทยาและปรสิตวิทยา	1,912	94	6,496	180	23	30
สาขาวิชาชีวเคมี	1,023	30	3,585	100	12	17
สาขาวิชาสรีรวิทยา	1,355	23	4,096	114	14	19
สาขาวิชาพยาธิวิทยา	484	11	1,856	52	6	9

สรุป

คณะวิทยาศาสตร์การแพทย์

จำนวนนิสิต ที่บริการ	หน่วยกิต	SCH	FTES (SCH / 36)	อัตราพึงมี (1ต่อ8)	อัตราพึงมี (1ต่อ6)
6,047	177	20,189	561	70	93

ตารางที่ 9 แผนการขอเพิ่มอัตรากำลังพนักงานสาขาวิชาการคณะวิทยาศาสตร์การแพทย์

ปีการศึกษา	สาขาวิชา				
	กายวิภาคศาสตร์	จุลชีววิทยาและ ปรสิตวิทยา	ชีวเคมี	พยาธิวิทยา	สรีรวิทยา
2555	8	7	-	6	8
รวมทั้งหมด	29 คน				

4. หลักสูตรการศึกษา ของคณะวิทยาศาสตร์การแพทย์

ปัจจุบันคณะวิทยาศาสตร์การแพทย์ มหาวิทยาลัย พะเยา ประกอบด้วย สาขาวิชาต่างๆ ได้แก่ กายวิภาคศาสตร์ จุลชีววิทยาและปรสิตวิทยา ชีวเคมี พยาธิวิทยา สรีรวิทยา และวิทยาศาสตร์การกีฬา โดยสาขาวิชาจุลชีววิทยาและปรสิตวิทยามีหน้าที่รับผิดชอบจัดการเรียนการสอนเพื่อผลิตบัณฑิตสาขาจุลชีววิทยา รวมทั้งเปิดสอนรายวิชาต่างๆ คณะวิทยาศาสตร์การแพทย์ มีหลักสูตรที่อยู่ในความรับผิดชอบ **3 หลักสูตร** คือ

1. หลักสูตรวิทยาศาสตรบัณฑิต สาขาจุลชีววิทยา

ทางด้านจุลชีววิทยาและปรสิตวิทยาให้แก่บัณฑิตในกลุ่มวิทยาศาสตร์สุขภาพและวิทยาศาสตร์ทั่วไป นอกจากนี้ยังทำงานวิจัยทางด้านจุลชีววิทยาพื้นฐาน จุลชีววิทยาประยุกต์และให้บริการความรู้ข้อมูล ข่าวสารทางจุลชีววิทยาและเชื้อจุลินทรีย์สาขาวิชาจุลชีววิทยาและปรสิตวิทยา รับนิสิตเข้าศึกษาตั้งแต่ปี1 โดยนิสิตผ่านการสอบเข้ามหาวิทยาลัยตามระบบ Admission และระบบรับตรงหรือโควต้า เข้าเรียนครบหลักสูตรปริญญาตรี เป็นเวลาอย่างน้อย 4 ปี หรือเรียนครบ 128 หน่วยกิต ปริญญาที่ได้รับเป็นวิทยาศาสตรบัณฑิต วท.บ. (จุลชีววิทยา) โดยโครงสร้างของหลักสูตร มีดังนี้

หมวดวิชาศึกษาทั่วไป	30	หน่วยกิต
หมวดวิชาเฉพาะ	92	หน่วยกิต
- วิชาวิทยาศาสตร์และคณิตศาสตร์	19	หน่วยกิต
- วิชาแกน	6	หน่วยกิต
- วิชาพื้นฐานเฉพาะด้าน	19	หน่วยกิต
- วิชาเอกบังคับ ไม่น้อยกว่า	45	หน่วยกิต
- วิชาเอกเลือก ไม่น้อยกว่า	9	หน่วยกิต
หมวดวิชาเลือกเสรี	6	หน่วยกิต

มีจำนวนนิสิตรวมทั้งสิ้นในปีการศึกษา 1/2553 จำนวน 234 คน มีบัณฑิตสำเร็จการศึกษาไปแล้วจำนวน สองรุ่น จำนวน 55 คน

2. หลักสูตรวิทยาศาสตร์บัณฑิต สาขาชีวเคมี

จะเปิดรับนิสิต ในปีการศึกษา 2555

3. หลักสูตรวิทยาศาสตร์บัณฑิต สาขาโภชนศาสตร์และโภชนบำบัด

จะเปิดรับนิสิต ในปีการศึกษา 2555

นอกจากนี้ ทางคณะยังทำหน้าที่รับผิดชอบจัดการเรียนการสอนรายวิชาพื้นฐานทางการแพทย์ (Pre-Clinic) และวิทยาศาสตร์พื้นฐาน ให้กับนิสิตในกลุ่มวิทยาศาสตร์สุขภาพ ได้แก่ นิสิตคณะเภสัชศาสตร์ พยาบาลศาสตร์ สหเวชศาสตร์สาขากายภาพบำบัด สาธารณสุข สาขา ชีวอนามัยและความปลอดภัย และนิสิตในกลุ่มวิทยาศาสตร์และเทคโนโลยี ได้แก่ นิสิตคณะวิทยาศาสตร์และเทคโนโลยี เช่น สาขาวิชา ชีววิทยา เคมี และคณะวิทยาศาสตร์ทรัพยากรธรรมชาติและสิ่งแวดล้อม นอกจากนี้ ยังได้เปิดวิชาบริการในหมวดของวิชาศึกษาทั่วไปและหมวดวิชาบูรณาการ ในส่วนของวิชาพลศึกษา โดยรองรับนิสิตทุกสำนักภายในมหาวิทยาลัย พะเยา

5. ความภาคภูมิใจ / ความโดดเด่น

1. คณะวิทยาศาสตร์การแพทย์เป็นคณะ ที่ใช้หลักการประกันคุณภาพการศึกษาเป็นเครื่องมือในการบริหารจัดการที่ประสบความสำเร็จ เพื่อให้บุคลากรทุกคนดำเนินงานไปสู่เป้าหมายเดียวกันทั่วทั้งองค์กร โดยความร่วมมือและการตระหนักในบทบาทหน้าที่
2. มีคณะกรรมการกลางส่งเสริมด้านการเรียนการสอนและงานวิจัย เพื่อเสริมสร้างศักยภาพด้านการเรียนการสอน บริการวิชาการและการวิจัย
3. มีการบริหารจัดการหลักสูตรและการบริหารจัดการที่ลงลึกในระดับรายวิชานำไปสู่การพัฒนาคุณภาพการเรียนรู้นิสิตและนำไปสู่การพัฒนาคุณภาพของบัณฑิต
4. เป็นคณะ ที่ให้ความสำคัญในการพัฒนาทรัพยากรบุคคล และให้ความสำคัญในการพัฒนางานด้านกิจการนิสิต เพื่อให้นิสิตของคณะเป็นนิสิตที่มีคุณลักษณะที่พึงประสงค์

6. การวิเคราะห์สถานการณ์ของคณะวิทยาศาสตร์การแพทย์ (SWOT Analysis)

การวิเคราะห์สถานะแวดล้อม (SWOT Analysis) เป็นเครื่องมือในการประเมินสถานการณ์ สำหรับองค์กรหรือโครงการต่างๆ ซึ่งในคณะวิทยาศาสตร์การแพทย์ ได้มีการจัดทำ Swot analysis เช่นกัน ซึ่งสามารถช่วยหัวหน้าสำนักกำหนดจุดแข็งและจุดอ่อนจากสภาพแวดล้อมภายใน โอกาสและอุปสรรคจากสภาพแวดล้อมภายนอก ตลอดจนผลกระทบที่มีศักยภาพจากปัจจัยเหล่านี้ต่อการทำงานของคณะวิทยาศาสตร์การแพทย์ การวิเคราะห์จุดแข็ง จุดอ่อน โอกาส และอุปสรรค แบ่งเป็นด้านต่างๆ ตามพันธกิจ 5 ด้าน ดังต่อไปนี้

3.1 ด้านการเรียนการสอน

3.1.1 จุดแข็ง

ด้านหลักสูตร

- กระบวนวิชาที่เปิดทำการสอนมีความหลากหลายและจำเป็นอย่างยิ่งแก่นิสิตในกลุ่มวิทยาศาสตร์สุขภาพ และวิทยาศาสตร์พื้นฐาน
- มีการใช้หลักสูตรที่ได้รับการกลั่นกรองจากมหาวิทยาลัยนเรศวร พิษณุโลก

ด้านบุคลากร

- มีการพัฒนาทรัพยากรบุคคล โดยเปิดโอกาสให้บุคลากรทั้งในสายวิชาการและบริการได้พัฒนาศักยภาพของตนเอง เช่น การเรียนภาษาอังกฤษ การเข้าอบรมในด้านต่างๆ

ด้านนิสิต

- มีกิจกรรมส่งเสริมหลักสูตร เช่น การส่งนิสิตไปฝึกงานในสถานประกอบการจริง การจัดนิทรรศการวันวิทยาศาสตร์ โครงการปัญหาพิเศษสำหรับนิสิต และการจัดสัมมนาวิชาการ
- ส่งเสริมให้นิสิตได้ฝึกประสบการณ์จริงในการเข้าร่วมและนำเสนอสัมมนาทางวิชาการอย่างถูกต้อง
- มีจำนวนนิสิตเพิ่มขึ้นทุกปี เพราะมีการเปิดสอนในรายวิชาของวิทยาศาสตร์การแพทย์เพียงแห่งเดียวในเขต 6 จังหวัดภาคเหนือตอนบน
- มีความหลากหลายของโครงการการรับนิสิตเข้าศึกษาต่อ เช่น โครงการเรียนดี ซึ่งเป็นการขยายโอกาสทางการศึกษา

ด้านสถานที่

- มีสถานที่เรียนอยู่ท่ามกลางธรรมชาติที่ดี เป็นแหล่งเหมาะสมต่อการเรียนรู้

ด้านอื่นๆ

- มีการนำระบบ ISO 9001:2000 และการประกันคุณภาพการศึกษามาจัดการด้านการเรียนการสอน

3.1.2 จุดอ่อน

ด้านทรัพยากรบุคคล

- อัตรากำลังเพียงพอตามเกณฑ์ สกอ. แต่มีอาจารย์ที่ปฏิบัติงานจริงมีไม่เพียงพอเนื่องจากอยู่ในระหว่างลาศึกษาต่อ
- สัดส่วนของอาจารย์วุฒิปริญญาเอกในคณะฯ ยังมีจำนวนน้อย
- บุคลากรสายสนับสนุนยังไม่เพียงพอ

ด้านห้องเรียน/เครื่องมือ/สื่อการสอน

- ความพร้อมของปัจจัยเกื้อหนุน ได้แก่ ห้องเรียน ห้องปฏิบัติการ เครื่องมือ และสารเคมีไม่เพียงพอ
- สื่อการสอน ตำรา เอกสารประกอบการสอน และคู่มือปฏิบัติการ ยังมีไม่เพียงพอ

ด้านนิสิต

- นิสิตขาดความกระตือรือร้นในการเรียนรู้ มีพื้นฐานการเรียนรู้อยู่ในเกณฑ์น้อยถึงปานกลาง

3.1.3 โอกาส

- เปิดโอกาสให้อาจารย์ได้ไปศึกษาต่อในระดับที่สูงขึ้น ทั้งในและต่างประเทศ
- มีการเปิดสอนในรายวิชาของวิทยาศาสตร์การแพทย์เพียงแห่งเดียวในเขต 6 จังหวัดภาคเหนือตอนบน
- การขาดสื่อทางการเรียนการสอนเป็นแรงผลักดันให้อาจารย์สร้างผลงานทางวิชาการ เช่น การผลิตตำรา และสื่อการเรียนการสอน
-

3.1.4 อุปสรรค

- ระดับความพร้อมของนิสิตที่เข้าศึกษายังไม่ดีเท่าที่ควร

3.2 ด้านการวิจัย

3.2.1 จุดแข็ง

- มหาวิทยาลัยมีงบประมาณสนับสนุนภายในให้อาจารย์หน้าใหม่ในการทำวิจัย

3.2.2 จุดอ่อน

- ภาระงานสอนของบุคลากรสายวิชาการมีมาก จึงทำให้ไม่พร้อมในการทำงานวิจัย
- เครื่องมือในการทำวิจัยยังไม่เพียงพอ
- ไม่มีอาจารย์ผู้เชี่ยวชาญที่จะให้คำปรึกษาในการทำวิจัย
- ขาดเครือข่ายงานวิจัย

3.2.3 โอกาส

- มีการแจ้งข่าวสารทุนวิจัยจากภายนอกอย่างสม่ำเสมอ
- เนื่องจากมหาวิทยาลัย พะเยา จัดเป็นมหาวิทยาลัยเปิดใหม่ จึงมีโอกาสได้รับทุนมากเมื่อมีการขอทุน
- มีทรัพยากรเอื้ออำนวยต่อการทำวิจัย เพราะอยู่ในสถานที่ที่มีความหลากหลายทางชีวภาพสูง

3.2.4 อุปสรรค

- อาจารย์มีประสบการณ์ด้านการวิจัยน้อย ทำให้โอกาสที่จะได้รับทุนวิจัยจากภายนอกมีน้อยตามไปด้วย

3.3 ด้านการบริการวิชาการ

3.3.1 จุดแข็ง

- บุคลากรมีประสบการณ์และมีความมุ่งมั่นในการจัดโครงการบริการวิชาการสู่ชุมชน
- บุคลากรมีความเข้าใจวิถีการดำรงชีวิตของชุมชน จึงเข้าถึงชุมชนได้ง่าย
- สนับสนุนให้อาจารย์ไปเป็นวิทยากร/อาจารย์พิเศษ
- มีการให้ความรู้ถ่ายทอดความรู้ผ่านสื่อต่างๆ เช่น การเขียนบทความลงวารสาร เว็บไซต์
- สนับสนุนให้มีการจัดนิทรรศการให้ความรู้ของแต่ละสาขาวิชา เช่น กิจกรรมงานวันเด็ก และเปิดโลกวิทยาศาสตร์

3.3.2 จุดอ่อน

- ไม่มีเครือข่ายความร่วมมือกับชุมชน และองค์กรส่วนท้องถิ่น
- ขาดงบประมาณสนับสนุน
- บุคลากรผู้เชี่ยวชาญมีไม่เพียงพอ

3.3.3 โอกาส

- มหาวิทยาลัยตั้งอยู่ท่ามกลางชุมชนทำให้ง่ายและสะดวกในการให้บริการวิชาการ
- การให้บริการวิชาการแก่ชุมชนทำให้ทราบปัญหาและนำมาซึ่งการวิจัยที่เหมาะสมกับชุมชน

3.4 ด้านการทำนุบำรุงศิลปวัฒนธรรม

3.4.1 จุดแข็ง

- มีการส่งเสริมสนับสนุนงานด้านศิลปวัฒนธรรม รวมทั้งกิจกรรมต่างๆ ทั้งภายในและภายนอกมหาวิทยาลัย
- มีงบประมาณสนับสนุนจากมหาวิทยาลัย
- มีการเผยแพร่กิจกรรมการทำนุบำรุงศิลปวัฒนธรรมผ่านช่องทางต่างๆ

3.4.2 จุดอ่อน

- ไม่มีการเชื่อมโยงการเรียนรู้ด้านศิลปวัฒนธรรมกับองค์กรภายนอก

3.4.3 โอกาส

- คณะตั้งอยู่ในพื้นที่ที่มีความเก่าแก่และหลากหลายของศิลปวัฒนธรรมพื้นบ้าน
- บุคลากรมีความหลากหลายทางด้านวัฒนธรรม ทำให้เกิดการแลกเปลี่ยนเรียนรู้ทั้งทางด้านภาษา ขนบธรรมเนียม ประเพณี และอาหารพื้นบ้าน เป็นต้น
- มีวิทยากรท้องถิ่นที่มีความรู้เกี่ยวกับศิลปวัฒนธรรมพื้นบ้านได้ง่าย
- ชุมชนให้ความร่วมมือเป็นอย่างดีในการถ่ายทอดและสืบสานวัฒนธรรมต่างๆ

3.5 ด้านสิ่งแวดล้อม

3.5.1 จุดแข็ง

- บุคลากรมีความรู้พอที่จะลงไปพบปะใกล้ชิดกับชุมชนและให้ความรู้กับประชาชนในชุมชน

3.5.2 จุดอ่อน

-

3.5.3 โอกาส

- มีชุมชนที่เราสามารถไปส่งเสริมความรู้ในการพัฒนาสิ่งแวดล้อมได้

บทที่ 2

การดำเนินงานตามแผนยุทธศาสตร์ ปี 2554

2.1 ข้อมูลทั่วไป

- จำนวนนิสิตรวมทั้งสิ้น	304	คน
- คณาจารย์	74	คน
ปฏิบัติงาน	46	คน
ลาศึกษาต่อ	28	คน
- บุคลากรสายสนับสนุน	18	คน
- งบประมาณแผ่นดิน	-	บาท
- งบประมาณรายได้	1,848,000	บาท
-		

การดำเนินงานตามแผนยุทธศาสตร์ กลยุทธ์ และแผนปฏิบัติการประจำปี 2554

คณะวิทยาศาสตร์การแพทย์ ได้จัดทำแผนยุทธศาสตร์ โดยมีวัตถุประสงค์ที่สอดคล้องกับยุทธศาสตร์ของมหาวิทยาลัยพะเยา ทั้งหมด 5 ด้าน โดยมีกลยุทธ์ ทั้งหมด 30 กลยุทธ์ มีมาตรการในการดำเนินงานทั้งสิ้น 106 มาตรการ โดยทางคณะได้กำหนดโครงการตามแผนกลยุทธ์ โดยตั้งโครงการในแผนปฏิบัติการทั้งหมด 48 โครงการ ในปีงบประมาณที่ผ่านมาได้ดำเนินโครงการ 39 โครงการ ยกเลิกโครงการ 9 โครงการ

ทางคณะได้สรุปผลการดำเนินงานตามแผน เพื่อวัดความสำเร็จของแผนปฏิบัติการประจำปี 2554 ตามตัวบ่งชี้และค่าเป้าหมายที่สอดคล้องกับจุดประสงค์ร่วมตามนโยบายของมหาวิทยาลัยพะเยาทั้งหมด 5 ด้าน โดยคณะวิทยาศาสตร์การแพทย์มีผลการดำเนินงานในรอบ 6 เดือน คิดเป็นร้อยละ 74.85 ที่ดำเนินงานบรรลุวัตถุประสงค์ตามตัวบ่งชี้ที่กำหนดไว้

แผนยุทธศาสตร์ และกลยุทธ์ตามวัตถุประสงค์ร่วม	กลยุทธ์	มาตรการ	โครงการ
วัตถุประสงค์ร่วมที่ 1 จัดการเรียนรู้การสอนที่เน้นให้นิสิตอยู่และเรียน (Live and Learn) อย่างมีความสุข จบไปมีงานทำและเป็นคนดีของสังคม	13	36	28
วัตถุประสงค์ร่วมที่ 2 ทำการวิจัยที่เน้นการสร้างปัญญาารวมหมู่	5	14	2
วัตถุประสงค์ร่วมที่ 3 บริการวิชาการโดยเน้นการใช้ปัญญาารวมหมู่เพื่อพัฒนาความเข้มแข็งของชุมชน	2	8	4
วัตถุประสงค์ร่วมที่ 4 ทำนุบำรุงภูมิปัญญา ศิลปะ วัฒนธรรม และสิ่งแวดล้อมของท้องถิ่น	1	6	7

แผนยุทธศาสตร์ และกลยุทธ์ตามวัตถุประสงค์ร่วม	กลยุทธ์	มาตรการ	โครงการ
วัตถุประสงค์ร่วมที่ 5 บริหารจัดการอย่างมีประสิทธิภาพ ประสิทธิภาพ และยึดมั่นในธรรมาภิบาล	9	42	7
รวม	30	106	48

2.1 ผลการประเมินตามวัตถุประสงค์ร่วมของมหาวิทยาลัยพะเยา

แผนยุทธศาสตร์ และกลยุทธ์ตามวัตถุประสงค์ร่วม	คะแนนเฉลี่ย	ผลการประเมิน
วัตถุประสงค์ร่วมที่ 1 จัดการเรียนรู้การสอนที่เน้นให้ผลิตอยู่และเรียน (Live and Learn) อย่างมีความสุข จบไปมีงานทำและเป็นคนดีของสังคม	4.08	ดี
วัตถุประสงค์ร่วมที่ 2 ทำการวิจัยที่เน้นการสร้างปัญญาารวมหมู่	3.71	ดี
วัตถุประสงค์ร่วมที่ 3 บริการวิชาการโดยเน้นการใช้ปัญญาารวมหมู่เพื่อพัฒนาความเข้มแข็งของชุมชน	3.88	ดี
วัตถุประสงค์ร่วมที่ 4 ทำนุบำรุงภูมิปัญญา ศิลปะ วัฒนธรรม และสิ่งแวดล้อมของท้องถิ่น	3.33	พอใช้
วัตถุประสงค์ร่วมที่ 5 บริหารจัดการอย่างมีประสิทธิภาพ ประสิทธิภาพ และยึดมั่นในธรรมาภิบาล	3.98	ดี
เฉลี่ยผลประเมิน	3.79	ดี

2.2 จุดแข็ง/แนวปฏิบัติเสริมจุดแข็ง

2.2.1 สภามหาวิทยาลัยพะเยาได้กำหนดนโยบายและทิศทางการพัฒนามหาวิทยาลัยและผู้บริหารมหาวิทยาลัยได้นำนโยบายและทิศทางการพัฒนาไปจัดทำแผนยุทธศาสตร์ของมหาวิทยาลัย และทางคณะวิทยาศาสตร์การแพทย์ได้นำนโยบายมาปรับเป็นวัตถุประสงค์ร่วมในการกำหนดแผนยุทธศาสตร์ในระดับคณะ

2.2.2 คณะบดีของคณะ เป็นผู้ที่มีความรู้ ความสามารถ และประสบการณ์ เป็นที่ยอมรับจากบุคลากรและสังคมภายนอกทั้งในระดับพื้นที่และในระดับชาติ จนได้รับการแต่งตั้งให้เป็นคณะกรรมการต่างๆ ทั้งในระดับจังหวัดและระดับชาติทั้งในด้านการจัดการเรียนการสอนและการวิจัย และมีเมตตาบริหารงานโดยใช้หลักธรรมาภิบาล มีการกระจายอำนาจสู่ผู้รับผิดชอบระดับรองลงมา แล้วเปิดโอกาสให้บุคลากรทุกระดับสามารถเข้าถึงได้

2.2.3 คณะฯ ส่งเสริมและสนับสนุนในด้านการพัฒนาคณาจารย์ทั้งด้านวิชาการ เทคนิคการสอนและการวัดผล ให้ความสำคัญและสนับสนุนให้บุคลากรขอทุนวิจัยและทางงานวิจัย จัดงบประมาณเพื่อสนับสนุนการนำเสนอผลงานและนำผลงานที่ได้มาเขียนเป็นผลงานบทความเผยแพร่ นำไปสู่การขอตำแหน่งทางวิชาการ สำหรับการพัฒนา

บุคลากรสายสนับสนุนนั้นให้มีการพัฒนาศักยภาพตนเองเป็นประจำ เช่นการส่งไปร่วมอบรมในเรื่องที่เกี่ยวข้องกับงานในหน้าที่ หรือการลาศึกษาต่อ

2.2.4 บุคลากรของคณะวิทยาศาสตร์การแพทย์ทุกระดับ ได้มีส่วนร่วมในการจัดทำและปรับปรุง แผนยุทธศาสตร์ แผนกลยุทธ์และแผนปฏิบัติการของคณะวิทยาศาสตร์การแพทย์ และร่วมกันระดมความคิดเพื่อพัฒนาเป็นโครงการและรับผิดชอบโครงการต่างๆให้บรรลุเป้าหมายที่ตั้งไว้

2.3 จุดที่ควรพัฒนา/ข้อเสนอแนะในการปรับปรุง

2.3.1 แผนยุทธศาสตร์ของคณะบางส่วน เช่น การบริหารด้านการเงินและบุคลากรฯ ยังไม่ครอบคลุมภารกิจและทิศทางการพัฒนามหาวิทยาลัย การพัฒนาระบบสารสนเทศของคณะเองยังต้องการการเข้าถึงข้อมูลของมหาวิทยาลัย เนื่องจากเป็นแผนยุทธศาสตร์ฉบับแรก แผนกลยุทธ์ของคณะยังไม่ค่อยชัดเจนและเป็นรูปธรรมในเรื่องการสอดคล้องและเชื่อมโยงกับมหาวิทยาลัยอย่างชัดเจน ควรมีการปรับปรุงอีกครั้ง โดยลดจำนวนมาตรการและตัวบ่งชี้ลงเพื่อให้เห็นชัดเป็นรูปธรรมและสามารถดำเนินการได้อย่างรวดเร็ว ให้มีประสิทธิภาพ จึงต้องมีการปรับแผนยุทธศาสตร์และแผนปฏิบัติการหลังจากมีการประเมินผลการปฏิบัติหน้าที่ในครั้งนี้

2.3.2 ในปัจจุบันประมาณนี้ การดำเนินการของแผนกลยุทธ์ยังไม่ีระบบ แบบแผนชัดเจน บุคลากรยังไม่ทราบกำหนดเวลา ช่วงที่ควรดำเนินการมาตรการต่างๆ บางมาตรการจึงดำเนินการไม่ทัน ยังไม่ได้มีการปรับแผนให้สอดคล้องกับงบประมาณที่ได้รับและความจำเป็นเร่งด่วนตามระยะเวลาที่เปลี่ยนแปลงตามสถานการณ์จริงดังนั้น ควรมีการถ่ายทอดแผนกลยุทธ์ของคณะสู่หน่วยงานย่อยอย่างชัดเจน และมีการกำหนดผู้รับผิดชอบที่จะชัดเจนหน่วยงานระดับสาขาวิชา รวมทั้งบุคลากร เพื่อสนับสนุนภารกิจให้บรรลุวัตถุประสงค์ตามเป้าหมายขององค์กรในภาพรวม ควรจะได้มีการดำเนินการอย่างเป็นระบบ

2.3.3 ควรมีการกลยุทธ์และแนวทางในการแสวงหารายได้ และทรัพยากรต่างๆ จากแหล่งทุนภายนอกที่ชัดเจน เพื่อนำรายได้มาพัฒนาคณะ โดยในคณะเองวางแผนสำหรับปีงบประมาณ 2555 ในการจัดประชุมเชิงปฏิบัติการเพื่อหารายได้ และเผยแพร่ประชาสัมพันธ์คณะให้เป็นที่ทราบกันในวงกว้าง

2.3.4 ควรมีการประชุมวางแผนเพื่อกำหนดทิศทางการดำเนินการทำนุบำรุงศิลปะและวัฒนธรรมมีการนำมาบูรณาการกับการเรียนการสอน และกิจกรรมนิสิต ส่งเสริมให้นิสิตมีความใกล้ชิดและเห็นคุณค่าของวัฒนธรรมท้องถิ่นมากกว่านี้

2.3.5 ควรส่งเสริมและผลักดันคณาจารย์ให้เข้าสู่งการขอตำแหน่งทางวิชาการ โดยการส่งเสริมให้มีการขอทุนวิจัย เขียนบทความวิจัย เสนอผลงานเผยแพร่ในโอกาสต่างๆเพื่อเป็นการพัฒนาบุคลากร และเพิ่มอัตราส่วนของผู้มีตำแหน่งทางวิชาการให้ได้มาตรฐานตามเกณฑ์ของ สกอ. และ สมศ. เพิ่มความสามารถของคณะวิทยาศาสตร์การแพทย์ในแวดวงวิชาการโดยการเปิดหลักสูตรระดับบัณฑิตศึกษาเพื่อรับนิสิตในระดับปริญญาโท-เอก

2.4 วิธีปฏิบัติที่ดี

2.4.1 บุคลากรของคณะวิทยาศาสตร์การแพทย์ทุกระดับ ได้มีส่วนร่วมในการจัดทำและปรับปรุง แผนยุทธศาสตร์ แผนกลยุทธ์และของคณะวิทยาศาสตร์การแพทย์ และร่วมกันระดมความคิดเพื่อพัฒนาเป็นแผนกลยุทธ์และแผนปฏิบัติการดำเนินการ บุคลากรร่วมกันเสนอผู้รับผิดชอบในโครงการต่างๆเพื่อดำเนินงานให้ถึงเป้าหมายที่ตั้งไว้

2.5 ผลสรุป ผลการประเมินตามแผนยุทธศาสตร์ ของผู้บริหาร

คณะวิทยาศาสตร์การแพทย์ ได้จัดทำแผนยุทธศาสตร์ โดยมีวัตถุประสงค์ที่สอดคล้องกับยุทธศาสตร์ของมหาวิทยาลัยพะเยา ทั้งหมด 5 ด้าน โดยกำหนด กลยุทธ์ ทั้งหมด 30 กลยุทธ์ มีมาตรการในการดำเนินงานทั้งสิ้น 106 มาตรการ โดยทางคณะได้กำหนดโครงการในแผนปฏิบัติการทั้งหมด 48 โครงการ ทางคณะได้สรุปผลการดำเนินงานตามแผน เพื่อวัดความสำเร็จของแผนปฏิบัติการประจำปี 2554 ตามตัวบ่งชี้และค่าเป้าหมายที่สอดคล้องกับจุดประสงค์ร่วมตามนโยบายของมหาวิทยาลัยพะเยาทั้งหมด 5 ด้าน โดยคณะวิทยาศาสตร์การแพทย์ในปีงบประมาณที่ผ่านมาได้ดำเนินโครงการ 39 โครงการ ยกเลิกโครงการ 9 โครงการ

จากแผนยุทธศาสตร์ของคณะ ที่สอดคล้องกับวัตถุประสงค์ร่วมกับนโยบายยุทธศาสตร์ของมหาวิทยาลัยพะเยา ทางคณะวิทยาศาสตร์ได้ระดมความคิดจากบุคลากร กำหนดออกมาเป็น แผนกลยุทธ์ 30 กลยุทธ์ 107 มาตรการ โดยการดำเนินการตามตัวบ่งชี้ และโครงการในแผนปฏิบัติการพบว่ามี 90 มาตรการที่บรรลุผล คิดเป็นร้อยละ 82 ของมาตรการทั้งหมด

ยุทธศาสตร์ ที่คณะประสบความสำเร็จอย่างดีคือ การจัดการเรียนการสอนและการผลิตบัณฑิตซึ่งเป็นเป้าหมายแรกที่จะต้องมุ่งเพื่อสร้างนิสิตให้มีคุณภาพ เพื่อสร้างชื่อเสียงให้แก่มหาวิทยาลัย ส่วนด้านที่ต้องมีการพัฒนาอย่างมากคือ ทำนุบำรุงภูมิปัญญา ศิลปะ วัฒนธรรม และสิ่งแวดล้อมของท้องถิ่น และ ด้านบริหารจัดการอย่างมีประสิทธิภาพ ประสิทธิภาพ และยึดมั่นในธรรมาภิบาล ซึ่งคณะต้องใช้เวลาในการวางระบบเพื่อต้องการพัฒนาระบบและบุคลากรโดยการเรียนรู้ร่วมกันระหว่าง คณะผู้บริหารคณะ คณาจารย์ และเจ้าหน้าที่ฝ่ายสนับสนุนด้านต่างๆ

สรุป ผลการประเมินตามแผนยุทธศาสตร์ ของผู้บริหาร 2554						จำนวนตัวบ่งชี้คะแนนระดับความสำเร็จ				
	กลยุทธ์	มาตรการ	บรรลุ	ไม่บรรลุ	ร้อยละการบรรลุผล	1	2	3	4	5
วัตถุประสงค์ร่วมที่ 1 จัดการเรียนการสอนที่เน้นให้นิสิตอยู่และเรียน (Live and Learn) อย่างมีความสุข จบไปมีงานทำและเป็นคนดีของสังคม	13	37	33	4	89.2	0	3	6	13	15
วัตถุประสงค์ร่วมที่ 2 ทำการวิจัยที่เน้นการสร้างปัญญากรวมหมู่	5	14	12	2	85.7	1	0	3	8	2
วัตถุประสงค์ร่วมที่ 3 บริการวิชาการโดยเน้นการใช้ปัญญากรวมหมู่เพื่อพัฒนาความเข้มแข็งของชุมชน	2	8	7	1	87.5	0	1	1	4	2
วัตถุประสงค์ร่วมที่ 4 ทำนุบำรุงภูมิปัญญา ศิลปะ วัฒนธรรม และสิ่งแวดล้อมของท้องถิ่น	1	6	4	2	66.7	2	0	0	2	2

สรุป ผลการประเมินตามแผนยุทธศาสตร์ ของผู้บริหาร 2554						จำนวนตัวบ่งชี้คะแนนระดับ ความสำเร็จ				
	กลยุทธ์	มาตรการ	บรรลุ	ไม่บรรลุ	ร้อยละการ บรรลุผล	1	2	3	4	5
วัตถุประสงค์ร่วมที่ 5 บริหาร จัดการอย่างมีประสิทธิภาพ ประสิทธิผล และยืดหยุ่นในธรร มาภิบาล	9	42	34	8	81.0	0	7	4	14	17
รวม	30	107	90	17	82.0	3	11	14	41	38

2.6 ผลการประเมินรายตัวบ่งชี้ของสำนักงานคณะกรรมการการอุดมศึกษา

ผลการประเมินจากคณะกรรมการประเมิน ได้คะแนน 2.32 ซึ่งแสดงให้เห็นว่าผลการดำเนินงานอยู่ในระดับ
คะแนนที่ต้องปรับปรุง (1.50-2.50) จากผลการประเมินครั้งนี้ เมื่อคิดคะแนนเฉลี่ยในภาพรวมแล้ว องค์ประกอบที่ได้
คะแนนเฉลี่ยต่ำกว่า 2.0 คือ องค์ประกอบที่ 2 (การผลิตบัณฑิต) ได้คะแนน 1.92 และองค์ประกอบที่ 4 (การวิจัย) ได้
คะแนน 1.98 ซึ่งจะต้องมีการปรับปรุงการดำเนินงานโดยเร่งด่วน ตามข้อเสนอแนะของคณะกรรมการตรวจประเมิน

ซึ่งในปีการศึกษา 2554 คณบดีฯ ได้กำหนดเป้าหมายของการดำเนินงานของคณะวิทยาศาสตร์การแพทย์
ให้การดำเนินงานทุกด้านอยู่ในเกณฑ์การดำเนินงาน**ระดับดี** คือต้องมีผลการดำเนินงานในทุกองค์ประกอบ ให้ได้
คะแนน 4.00

ตัวบ่งชี้คุณภาพ เป้าหมาย	ผลการดำเนินงาน	คะแนนประเมิน (เกณฑ์ สกอ.)
ตัวบ่งชี้ที่ 1.1	4 ข้อ (1, 3, 4, 5)	3
ตัวบ่งชี้ที่ 2.1	1 ข้อ(1)	1
ตัวบ่งชี้ที่ 2.2	<u>13.70</u> 73	2.28
ตัวบ่งชี้ที่ 2.3	<u>1.37</u> 60	0.11
ตัวบ่งชี้ที่ 2.4	2 ข้อ (3, 5)	2
ตัวบ่งชี้ที่ 2.5	5 ข้อ (1-5)	3
ตัวบ่งชี้ที่ 2.6	3 ข้อ (1, 3, 4)	2
ตัวบ่งชี้ที่ 2.7	5 ข้อ (1-5)	5

ตัวบ่งชี้คุณภาพ เป้าหมาย	ผลการดำเนินงาน	คะแนนประเมิน (เกณฑ์ สกอ.)
ตัวบ่งชี้ที่ 2.8	0	0
ตัวบ่งชี้ที่ 3.1	4 ข้อ (1-4)	3
ตัวบ่งชี้ที่ 3.2	4 ข้อ (1-4)	3
ตัวบ่งชี้ที่ 4.1	4 ข้อ (2-5)	3
ตัวบ่งชี้ที่ 4.2	1 ข้อ (1)	1
ตัวบ่งชี้ที่ 4.3	<u>19,303</u> 50,000	1.93
ตัวบ่งชี้ที่ 5.1	2 ข้อ (2-3)	2
ตัวบ่งชี้ที่ 5.2	2 ข้อ (2-3)	2
ตัวบ่งชี้ที่ 6.1	2 ข้อ (2-3)	2
ตัวบ่งชี้ที่ 7.1	5 ข้อ (2-6)	3
ตัวบ่งชี้ที่ 7.2	0	0
ตัวบ่งชี้ที่ 7.3	5 ข้อ (1-5)	5
ตัวบ่งชี้ที่ 7.4	4 ข้อ (1-4)	3
ตัวบ่งชี้ที่ 8.1	5 ข้อ (2, 3, 4, 6, 7)	3
ตัวบ่งชี้ที่ 9.1	5 ข้อ (1, 2, 4, 7, 8)	3
เฉลี่ยคะแนนรวมทุกตัวบ่งชี้ของทุกองค์ประกอบ		2.32

2.7 ผลการประเมินตนเองตามตัวบ่งชี้และเกณฑ์ของ สมศ.

ผลการประเมินตนเอง ได้คะแนน 2.85

ตัวบ่งชี้คุณภาพ	คะแนนประเมิน (เกณฑ์ สมศ.)
ตัวบ่งชี้ สมศ. ที่ 1	3.08
ตัวบ่งชี้ สมศ. ที่ 2	-
ตัวบ่งชี้ สมศ. ที่ 3	-
ตัวบ่งชี้ สมศ. ที่ 4	-
ตัวบ่งชี้ สมศ. ที่ 5	1.63
ตัวบ่งชี้ สมศ. ที่ 6	2.40
ตัวบ่งชี้ สมศ. ที่ 7	2.74
ตัวบ่งชี้ สมศ. ที่ 8	5
ตัวบ่งชี้ สมศ. ที่ 9	-
ตัวบ่งชี้ สมศ. ที่ 10	-
ตัวบ่งชี้ สมศ. ที่ 11	3
ตัวบ่งชี้ สมศ. ที่ 12	-
ตัวบ่งชี้ สมศ. ที่ 13	-
ตัวบ่งชี้ สมศ. ที่ 14	1.53
ตัวบ่งชี้ สมศ. ที่ 15	-
ตัวบ่งชี้ สมศ. ที่ 16.1	3
ตัวบ่งชี้ สมศ. ที่ 16.2	-
ตัวบ่งชี้ สมศ. ที่ 17	3
ตัวบ่งชี้ สมศ. ที่ 18.1	3
ตัวบ่งชี้ สมศ. ที่ 18.2	3
เฉลี่ยรวมทั้งหมด	2.85

การประเมินของคณะกรรมการประเมินการปฏิบัติหน้าที่ผู้บริหารมหาวิทยาลัยพะเยา

ประจำปีงบประมาณ พ.ศ. 2554 (ข้อมูล 1 ตุลาคม 2553 – 30 กันยายน 2554)

ที่มาของการประเมิน ผลการปฏิบัติงานหน้าที่ผู้บริหาร

มหาวิทยาลัยพะเยาให้ความสำคัญของการประเมินผลการปฏิบัติหน้าที่ของผู้บริหารโดยพระราชบัญญัติมหาวิทยาลัยพะเยา พ.ศ. 2553 มาตรา 21 (17) ให้อำนาจสภามหาวิทยาลัยในการติดตามและประเมินผลการดำเนินงานของอธิการบดี และคณบดี (หัวหน้าส่วนงานตามมาตรา 7) เพื่อปฏิบัติตามที่พระราชบัญญัติกำหนด สภามหาวิทยาลัย ออกข้อบังคับมหาวิทยาลัยพะเยาว่าด้วย การประเมินผลการปฏิบัติหน้าที่ของผู้บริหาร พ.ศ. 2554 โดยกำหนดให้มีการประเมินผู้บริหารมหาวิทยาลัย ประกอบด้วย อธิการบดี รองอธิการบดี และหัวหน้าส่วนงานวิชาการ รวมทั้งส่วนงานอื่นตามมาตรา 7 (4) ของพระราชบัญญัติมหาวิทยาลัยพะเยาหลักการในการประเมิน คือ ยึดแผนกลยุทธ์ที่ผู้บริหารได้เสนอต่อสภามหาวิทยาลัยเป็นหลักในการประเมิน

วัตถุประสงค์ของการประเมิน คือ

1. เพื่อให้สภามหาวิทยาลัยได้ทราบความก้าวหน้าและพัฒนาการดำเนินงานของมหาวิทยาลัยและส่วนงาน
2. เพื่อส่งเสริมและสนับสนุนการขับเคลื่อนนโยบายของมหาวิทยาลัยสู่การปฏิบัติ
3. เพื่อสร้างความเข้าใจ ความไว้วางใจ และความสัมพันธ์ที่ดีให้แก่บุคลากรทุกระดับของมหาวิทยาลัย และสังคมภายนอกในการพัฒนามหาวิทยาลัย
4. เพื่อใช้เป็นข้อมูลสำคัญประกอบ การตัดสินใจของสภามหาวิทยาลัย ในการถอดถอนผู้บริหาร

สำหรับกระบวนการในการประเมินนั้น สภามหาวิทยาลัยแต่งตั้งคณะกรรมการประเมินผลการปฏิบัติหน้าที่ของผู้บริหารมหาวิทยาลัย โดยผู้บริหารต้องจัดทำรายงาน การประเมินตนเอง(Self – Assessment Report, SAR) เสนอคณะกรรมการประเมิน เพื่อทำการประเมินตรวจสอบ(Check – Assessment Report, CAR) และสรุปรายงานผลการประเมินต่อสภามหาวิทยาลัยภายใน 90 วัน นับตั้งแต่สิ้น ปีงบประมาณเพื่อให้การปฏิบัติงานตามข้อบังคับดังกล่าวโดยเคร่งครัด สภามหาวิทยาลัยยังได้จัดทำประกาศมหาวิทยาลัยพะเยา เรื่อง นโยบายการกำกับดูแลของสภามหาวิทยาลัยพะเยา พ.ศ. 2554 ลงวันที่ 12 มีนาคม พ.ศ. 2554 ให้มีระบบและกลไกในการติดตามและประเมินผลการดำเนินงาน โดยอาศัยการประเมินผลการปฏิบัติงานของผู้บริหารตามแผนกลยุทธ์ และการประเมินตามเกณฑ์และตัวบ่งชี้ของการประกันคุณภาพภายใน และการประกันคุณภาพภายนอก รวมทั้งให้มีการทบทวนนโยบายและทิศทางของสภามหาวิทยาลัย มีการรายงานผลการดำเนินงานที่สอดคล้องกับระบบบริหารจัดการที่มีหลักธรรมาภิบาล ระบบบริหารจัดการความเสี่ยงของมหาวิทยาลัย กิจกรรมละอย่างน้อย 1 ครั้งต่อปี นอกจากนี้ในกระบวนการประกันคุณภาพการศึกษาของมหาวิทยาลัยยังกำหนดให้สภามหาวิทยาลัยประเมินผลการบริหารงานของมหาวิทยาลัยและผู้บริหารนาผลการประเมินไปปรับปรุงการบริหารงานอย่างเป็นรูปธรรม ตามข้อ 7 ตัวบ่งชี้ 7.1 ในเกณฑ์การประเมินของสำนักงานคณะกรรมการการอุดมศึกษา (สกอ.) รวมทั้งให้มีการใช้ค่าคะแนนการประเมินผลผู้บริหารโดยคณะกรรมการที่สภามหาวิทยาลัยแต่งตั้ง (คะแนนเต็ม 5) ไปใช้ในตัวบ่งชี้ที่ 13 การปฏิบัติตามบทบาทหน้าที่ของผู้บริหารสถาบันตามเกณฑ์ของสำนักงานรับรองมาตรฐานและประเมินคุณภาพการศึกษา (องค์การมหาชน) (สมศ.) อีกด้วย

จากการประเมินการดำเนินงานจาก คณะกรรมการสภามหาวิทยาลัยพะเยา ตามตัวบ่งชี้ของแผน ยุทธศาสตร์ คณะวิทยาศาสตร์การแพทย์ ได้รับการประเมินคะแนนเท่ากับ 3.9 ซึ่งถืออยู่ในระดับ ดี

ผลการประเมิน การดำเนินงานตามแผน คณะวิทยาศาสตร์การแพทย์ จาก มติสภามหาวิทยาลัยพะเยา

ประเด็นการประเมิน คณะวิทยาศาสตร์ การแพทย์	คะแนนการประเมินตนเอง	คะแนนคณะกรรมการ
1. การนำนโยบายและข้อเสนอแนะจากสภามหาวิทยาลัยไปสู่การปฏิบัติ	4	4
2. การสนับสนุนการทำงานของหน่วยงานย่อยภายในองค์	5	5
3. ระบบและกลไกการติดตามผลการดำเนินงาน	4	4
4. การบริหารให้บรรลุวัตถุประสงค์ตาม แผนกลยุทธ์ของมหาวิทยาลัย	3.79	3.87
4.1 ด้านการเรียนการสอน		4.31
4.2 ด้านการวิจัย		3.71
4.3 ด้านการให้บริการวิชาการ		4
4.4 ด้านการทำนุบำรุงศิลปวัฒนธรรม		3.33
4.5 ด้านการบริหาร		3.98
5. บทบาทในการดำเนินงานที่เชื่อมโยงกับสังคม	5	5
6. ผลการประเมินคุณภาพการศึกษาภายในตามเกณฑ์ของสำนักงาน คณะกรรมการการอุดมศึกษา	2.32	2.32
7. ผลการประเมินคุณภาพการศึกษาภายใน (หรือตนเอง) ตามเกณฑ์ของ สำนักรับรองมาตรฐานและประเมินคุณภาพการศึกษา (องค์การมหาชน)	2.85	2.85
เฉลี่ย	3.85	3.925

ข้อเสนอแนะจากที่ประชุมสภามหาวิทยาลัย ต่อผลการประเมินผู้บริหารมหาวิทยาลัยพะเยา

ที่ประชุมได้พิจารณาแล้วมีมติให้ความเห็นชอบ ผลการประเมินการปฏิบัติหน้าที่ผู้บริหารมหาวิทยาลัยพะเยา ประจำปีงบประมาณ ๒๕๕๔ และให้มหาวิทยาลัยรับข้อเสนอแนะจากที่ประชุมไปพิจารณาและปรับปรุงดังต่อไปนี้

๑. ให้มหาวิทยาลัยและคณะนำผลจากการประเมินครั้งนี้ไปพิจารณา เพื่อกำหนดแผนการปรับปรุงต่อไป
๒. ให้มหาวิทยาลัยพิจารณาดำเนินการเพื่อเพิ่มศักยภาพและประสิทธิภาพของคณะต่างๆ ในการดำเนินงานของระบบประกันคุณภาพ ให้สามารถรองรับการประเมินในรูปแบบต่างๆได้ เนื่องจากความสามารถในการจัดทำ SAR ครั้งนี้สะท้อนความหลากหลายของคุณภาพในการจัดทำ SAR
๓. ในด้านวิธีการประเมิน ควรพิจารณาในการดำเนินการดังต่อไปนี้

๓.๑ การสรุปผลการประเมินในภาพรวมจากคะแนนประเมิน ๗ ด้านนั้นควร มีการถ่วงน้ำหนักให้เหมาะสมกับความสำคัญของแต่ละประเด็น

๓.๒ การจัดทำ SAR ของแต่ละคณะ ใช้แผนกลยุทธ์ของแต่ละคณะเป็นพื้นฐาน ซึ่งมีความแตกต่างกัน หากประสงค์จะใช้เพื่อการเปรียบเทียบผลงานระหว่างคณะควรปรับมาตรการให้มีลักษณะใกล้เคียงกัน โดยมีตัวบ่งชี้ที่สะท้อนผลการดำเนินงานที่มีลักษณะ Evidence – based นอกจากนี้ ควรคำนึงถึงความแตกต่างและบริบทของแต่ละคณะด้วย อาทิ อาจมีมาตรการเฉพาะและมาตรการที่สะท้อนเอกลักษณ์ของแต่ละคณะ เป็นต้น อนึ่งเพื่อให้สามารถแสดง “พัฒนาการ” ของผลงานหรือตัวบ่งชี้ควรปรับปรุงแบบรายงาน SAR ให้ แสดงผลเปรียบเทียบกับปีที่ผ่านมา ซึ่งจะเป็นประโยชน์ต่อการประเมินให้มีคุณภาพมากขึ้น

๓.๓ ในการจัดการรับฟังความคิดเห็นในลักษณะประชุมกลุ่มนั้น ควรเพิ่มกลุ่มศิษย์เก่ากลุ่มผู้ใช้บัณฑิต และกลุ่มผู้นำชุมชน เชื่อว่าจะได้ข้อมูลในลักษณะจากบุคคลภายนอก (Outside In) ที่จะเป็นประโยชน์ต่อมหาวิทยาลัย

๓.๔ ในการประเมินตัวบ่งชี้ตามข้อบังคับมหาวิทยาลัยพะเยา ว่าด้วยการประเมินผลงานการปฏิบัติหน้าที่ของผู้บริหาร พ.ศ. ๒๕๕๔ นั้น องค์ประกอบหลักของการ ประเมินคือ “ผลการดำเนินงาน” ซึ่งเป็นผลจาก งานที่เกิดจากผู้บริหารและบุคลากรในองค์กรทั้งหมดภายใต้ข้อจำกัดต่างๆ อย่างไรก็ตามยังไม่สะท้อน “คุณลักษณะส่วนบุคคล” ของผู้บริหาร หรือ “สมรรถนะของผู้บริหาร” อาทิ ความรู้ ความสามารถในการแก้ปัญหา มนุษยสัมพันธ์ ความสามารถในการหารายได้ความเป็นผู้นำ ฯลฯ เป็นต้น จึงควรพิจารณาว่าสมควรจะนำ “สมรรถนะของผู้บริหาร” หรือคุณลักษณะส่วนบุคคลของผู้บริหารเป็นองค์ประกอบหนึ่งเพิ่มเติม โดยกำหนดคะแนนถ่วงน้ำหนักกับผลงานให้เหมาะสม

๔. มหาวิทยาลัยควรให้ความสำคัญ และเพิ่มช่องทางการประชาสัมพันธ์แก่บุคลากรและนักศึกษาให้มากขึ้นและทั่วถึง อาทิ การรับพระราชทานปริญญา โครงการจัดสร้างหอพักอาจารย์ เป็นต้น

๕. ในการประเมินครั้งต่อไป การนำผลการประเมินคุณภาพการศึกษา ทั้งในส่วนของ สกอ. และ สมศ. มาใช้เป็นส่วนหนึ่งของการประเมินผู้บริหาร ควรเป็นผลการประเมินที่ผ่านการประเมินตรวจสอบมาแล้ว เพื่อความถูกต้องของข้อมูลและเป็นที่ยอมรับร่วมกัน
๖. ให้อธิการบดีชี้แจงในเรื่องการจัดสรรงบประมาณให้คณะได้รับทราบว่าจะมีการปรับการจัดสรรงบประมาณให้คณะอย่างไร
๗. ให้มหาวิทยาลัยมีนโยบายในเรื่องการบริหารงานและบทบาทของวิทยาลัยการศึกษาต่อเนื่องให้มีความชัดเจน
๘. ให้มหาวิทยาลัย เพิ่มเติมในส่วนของ การประเมินการปฏิบัติหน้าที่ของรองอธิการบดีผู้อำนวยการกอง ตามมาตรา ๗(๓)และ๔ แห่งพระราชบัญญัติมหาวิทยาลัยพะเยา พ.ศ.๒๕๕๓

บทที่ 3

แผนยุทธศาสตร์คณะวิทยาศาสตร์การแพทย์

พ.ศ. 2554 – 2557 (ปรับปรุงครั้งที่ 2)

วัตถุประสงค์ของการจัดทำและพัฒนา แผนยุทธศาสตร์

การจัดทำกรอบแผน 4 ปี (พ.ศ.2554 –2557) ของคณะวิทยาศาสตร์การแพทย์ฉบับนี้มีวัตถุประสงค์ดังต่อไปนี้

1. เพื่อให้ได้แนวทางยุทธศาสตร์ที่สอดคล้องกับนโยบายของสภามหาวิทยาลัยพะเยา กรอบแผนอุดมศึกษาระยะยาว 15 ปี ฉบับที่ 2 (พ.ศ.2551-2565) และแผนพัฒนาเศรษฐกิจและสังคมแห่งชาติ ฉบับที่ 11 (พ.ศ.2555-2559)
2. เพื่อใช้ประโยชน์สำหรับการกำหนดทิศทางการพัฒนาคณะวิทยาศาสตร์การแพทย์ มีกรอบและแนวทางการพัฒนาบุคลากรในคณะสามารถทำงานอย่างบูรณาการ มีทิศทาง สอดคล้องกับนโยบายและแผนพัฒนา มหาวิทยาลัยทั้งในปัจจุบันและอนาคต
3. เพื่อใช้เป็นแนวทางในการจัดทำแผนกลยุทธ์ และแผนปฏิบัติการประจำปี
4. เพื่อให้สภามหาวิทยาลัยพะเยา ได้ใช้เป็นเครื่องมือในการกำกับ ติดตามการบริหารงานของคณะผู้บริหารของคณะ ให้เป็นไปตามนโยบายที่สภามหาวิทยาลัยพะเยากำหนด
5. เพื่อให้คณะผู้บริหารมหาวิทยาลัยพะเยา ใช้ประโยชน์สำหรับการกำหนดนโยบายและแผนงานของส่วนงานต่างๆ ให้เกิดความสัมพันธ์และเชื่อมโยงอย่างเป็นระบบ

ปณิธาน ค่านิยมร่วม วัตถุประสงค์ร่วม วิสัยทัศน์ พันธกิจ

คณะวิทยาศาสตร์การแพทย์เป็นหน่วยงานที่สนับสนุนพันธกิจหลักที่สำคัญของมหาวิทยาลัยพะเยา มีหน้าที่บริหารจัดการและรับผิดชอบตามพระราชบัญญัติมหาวิทยาลัยพะเยา พ.ศ. 2553 โดยมีคณบดี รับผิดชอบ ดูแล และดำเนินงาน โดยได้กำหนดปรัชญา ปณิธาน ค่านิยมร่วม วัตถุประสงค์ร่วม วิสัยทัศน์ พันธกิจ ไว้ดังนี้

1. ปรัชญา

“วิชาการก้าวไกล วิจัยและพัฒนาเพื่อสุขภาวะของชุมชน”

2. ปณิธาน (ใช้ร่วมกันทั้งมหาวิทยาลัย)

“ปัญญาเพื่อความเข้มแข็งของชุมชน” หรือ “Wisdom for Community Empowerment”

3. ค่านิยมร่วม

- 3.1 Competence – หลักความรู้ความสามารถ (ให้ความสำคัญกับผู้ที่มีความสามารถสูงเป็นอันดับแรกก่อนเสมอ) (จึงเป็นหน้าที่ของทุกคนในองค์กรที่จะต้องช่วยกันยกระดับความรู้ความสามารถของตนเองให้ดียิ่งขึ้นตลอดเวลา) (เพื่อส่งเสริม สนับสนุนให้เกิด Competitiveness และ Leadership)
- 3.2 Freedom – หลักเสรีภาพ (มีเสรีภาพที่จะคิดที่จะทำงานให้บรรลุวัตถุประสงค์) (เพื่อส่งเสริมสนับสนุนให้เกิด Excellence) (ทำให้เกิดความเป็นเลิศที่หลากหลายตามที่ตนเองถนัดหรือเชี่ยวชาญ)
- 3.2 Justice – หลักความถูกต้องยุติธรรม (มีความถูกต้องและยุติธรรมอยู่ในหัวใจตลอดเวลา) (มีคุณธรรมและจรรยาบรรณ) (ทำให้เกิดความเคารพนับถือและความไว้วางใจซึ่งกันและกัน)
- 3.4 Generosity – หลักความมีน้ำใจ (มีน้ำใจช่วยเหลือเกื้อกูลกัน โดยให้ถือเป็น “สิทธิ” ของผู้ที่อ่อนแอกว่าที่จะได้รับความช่วยเหลือ และเป็น “หน้าที่” ของผู้ที่เข้มแข็งกว่าที่จะต้องให้การช่วยเหลือ) (ทำให้เกิดวัฒนธรรมการอยู่ร่วมกันอย่างมีความสุข)
- 3.5 Team Learning and Working – หลักการแลกเปลี่ยนเรียนรู้และทำงานเป็นทีม (เน้นการเรียนรู้จากการทำงานและการดำเนินชีวิต) (ทำให้เกิดปัญญารวมหมู่)
- 3.6 Shared Vision – หลักการมีเป้าหมายร่วมกัน (มีเป้าหมายในการทำงานร่วมกัน) (ทำให้เกิดพลังสามัคคี) (ทำให้เกิดเป็นองค์กรแห่งการเรียนรู้)
- 3.7 Local and Global Spirit – หลักความเชื่อมโยงระหว่างชุมชนและสากล (ยึดคติ “องค์ความรู้ที่ผลิตและที่ใช้เป็นระดับสากล ส่วนจิตวิญญาณอยู่ที่การรับใช้ชุมชนและสังคมไทย”) (ทำให้เกิดความเป็นสากล หรือ Internationalization)

4. วัตถุประสงค์ร่วม

- 4.1 เพื่อจัดการเรียนการสอนที่เน้นให้นิสิตอยู่และเรียน (Live and Learn) อย่างมีความสุข จบไปมีงานทำและเป็นคนดีของสังคม
- 4.2 เพื่อทำการวิจัยที่เน้นการสร้างปัญญารวมหมู่ (Collective Intelligence) เคียงคู่ชุมชน (สนับสนุนแนวคิด OUOP – One University One Province)
- 4.3 เพื่อบริการวิชาการโดยเน้นการใช้ปัญญารวมหมู่เพื่อพัฒนาความเข้มแข็งของชุมชน (Community Empowerment)
- 4.4 เพื่อทำนุบำรุงภูมิปัญญา ศิลปะ วัฒนธรรม และสิ่งแวดล้อมของท้องถิ่น (Local Wisdom) สู่อสากล
- 4.5 เพื่อบริหารจัดการอย่างมีประสิทธิภาพ ประสิทธิผล และยึดมั่นในธรรมมาภิบาล
- 4.6 สนับสนุนการประหยัดพลังงาน เพื่อการรักษาธรรมชาติ และสิ่งแวดล้อม
- 4.7 สนับสนุนการให้บริการด้านสุขภาพ และป้องกันยาเสพติด

5. วิสัยทัศน์

คณะวิทยาศาสตร์การแพทย์มุ่งเน้นผลิตบัณฑิตที่มีคุณภาพ คุณธรรมและจริยธรรม ได้มาตรฐาน มีการจัดการเรียนการสอนและการวิจัยที่มีมาตรฐาน เพื่อเป็นศูนย์กลางการบริการวิชาการแก่ชุมชน

6. พันธกิจ

มุ่งกระจายโอกาสและความเสมอภาคทางการศึกษาตามนโยบายของมหาวิทยาลัยพะเยาโดยให้กับประชาชนในเขตภาคเหนือตอนบน 7 จังหวัด ได้แก่ พะเยา แพร่ น่าน ลำปาง ลำพูน เชียงราย แม่ฮ่องสอน และภูมิภาคอื่นๆ

6.1. ด้านการเรียนการสอนและผลิตบัณฑิต

ผลิตบัณฑิตที่มีคุณภาพ คุณธรรม และจริยธรรมที่ได้มาตรฐานและสอดคล้องกับความต้องการของสังคมและประเทศชาติ ให้สอดคล้องกับกรอบมาตรฐานคุณวุฒิระดับอุดมศึกษา (Thai Qualification Framework for Higher Education) (TQF : HEd.) โดยมุ่งเน้นการสร้างบัณฑิตให้มีคุณธรรม จริยธรรม ทักษะ ทางปัญญา มีทักษะความสัมพันธ์ระหว่างบุคคล มีความรับผิดชอบ มีความรู้ มีทักษะ การวิเคราะห์เชิงตัวเลข การสื่อสาร และการใช้เทคโนโลยีสารสนเทศ เพื่อให้สามารถทำงานได้ ทุกแห่งทั่วโลก โดยมี**จุดเน้นในการผลิตบัณฑิต** ดังนี้

อัตลักษณ์บัณฑิตคณะวิทยาศาสตร์การแพทย์

1. **สุนทรียภาพ** (เป็นผู้มีความซาบซึ้งในคุณค่าของศิลปะ วัฒนธรรมและธรรมชาติตลอดจนคุณค่าในวิชาชีพของตน)
2. **สุขภาพ** (เป็นผู้มีสุขนิสัยและสุขภาพดี)
3. **บุคลิกภาพ** (เป็นผู้มีความสุภาพอ่อนน้อม มีจิตสาธารณะและรับผิดชอบต่อสังคม)

เอกลักษณ์ของบัณฑิต

“วิชาการก้าวไกล วิจัยแก้ปัญหา พัฒนาชุมชน”

คุณลักษณะทางคุณธรรมและจริยธรรมที่พึงประสงค์ของนิสิต

“ซื่อสัตย์ มีวินัย ใจอาสา”

6.2. ด้านการบริการวิชาการแก่สังคม

เป็นศูนย์กลางบริการวิชาการด้านวิทยาศาสตร์การแพทย์ วิทยาศาสตร์ แก่ชุมชน และมีส่วนร่วมในการดำเนินการด้านวิชาการกับสถานศึกษาและองค์กรต่างๆ โดยการดำเนินการอาจจะต้องสร้างความร่วมมือกับองค์กรปกครองส่วนท้องถิ่นในเขต ภาคเหนือตอนบน และองค์กรภาคเอกชน เพื่อช่วยในการสร้างจุดแข็งและการยอมรับของสังคม โดยทั่วไป

6.3. ด้านการวิจัยและประกันคุณภาพการศึกษา

มุ่งการวิจัยและพัฒนา โดยเน้นการพัฒนางานวิจัยพื้นฐานไปสู่การวิจัยประยุกต์ที่มีประสิทธิภาพ เพื่อรองรับการพัฒนาท้องถิ่นภูมิภาคและประเทศ ส่งเสริมให้ความสำคัญและมุ่งเน้นการวิจัยพื้นฐาน โดยควบคู่ไปกับการวิจัย ประยุกต์ในสาขาต่างๆ ให้มีประสิทธิภาพ เพื่อนำไปสู่การเรียนการสอนที่มีประสิทธิภาพ และพัฒนาสุขภาพของชุมชนให้คุณภาพที่ดี ตลอดจนสามารถในการนำความรู้ที่ค้นพบมาพัฒนาตนเองได้อย่างแท้จริงในระยะยาว โดยดำเนินการในลักษณะหุ้นส่วน หรือการสร้าง เครือข่ายกับสถาบันที่มีชื่อเสียงทั้งในและต่างประเทศ เพื่อพัฒนาคุณภาพของนักวิจัยให้ก้าวไปสู่ ความเป็นสากลได้เร็วขึ้นและสนับสนุนการดำเนินงานด้านการประกันคุณภาพการศึกษาเพื่อนำมาใช้พัฒนาและเพิ่มประสิทธิภาพการบริหารการจัดการศึกษาภายในคณะวิทยาศาสตร์การแพทย์

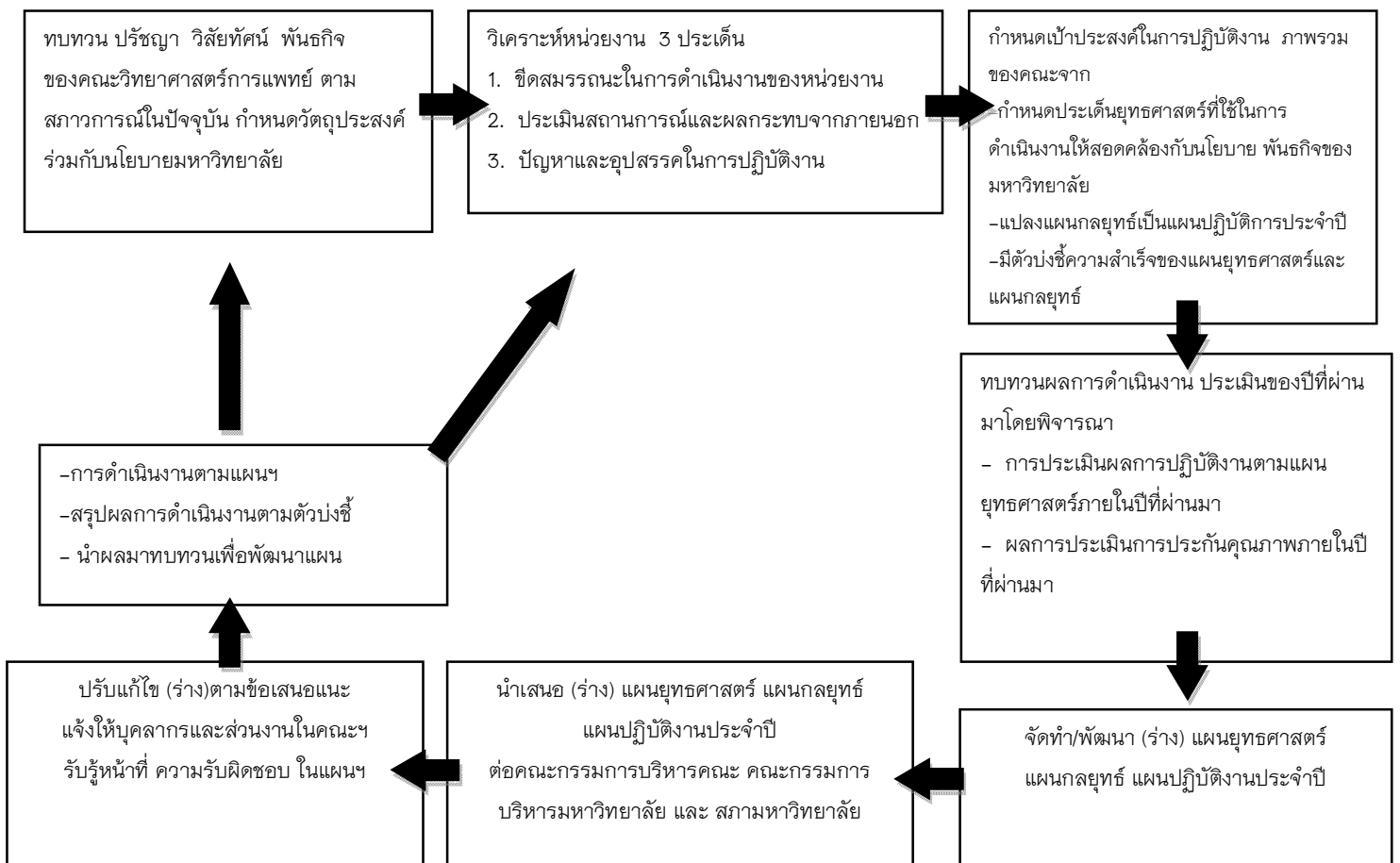
6.4. ด้านกิจกรรมพัฒนานิสิต ทำนุบำรุงศิลปวัฒนธรรม ภูมิปัญญาท้องถิ่นและสิ่งแวดล้อม

มุ่งเน้นการผลิตบัณฑิตสาขาวิชาจุลชีววิทยาที่มีคุณภาพ คุณธรรมและจริยธรรม สนับสนุนให้นิสิตมีส่วนร่วมร่วมกับชุมชนในการอนุรักษ์ทำนุบำรุงศิลปวัฒนธรรมและภูมิปัญญาท้องถิ่น อันเป็นรากฐานของการพัฒนานิสิตอย่างมีคุณภาพ ซึ่งรวมถึงการศึกษาให้เข้าใจความเป็นไทยอย่างถ่องแท้ รวมถึงการคำนึงถึงการปกป้องรักษาสิ่งแวดล้อมด้วย

6.5. ยุทธศาสตร์ด้านการบริหารจัดการ

คณะวิทยาศาสตร์การแพทย์ ให้ความสำคัญกับการบริหารจัดการการบริหารงานอย่างมีประสิทธิภาพ ประสิทธิผล โดยมีคณะกรรมการคณะทำหน้าที่ในการกำกับดูแลการดำเนินงานของคณะให้มีประสิทธิภาพ มีการบริหารจัดการการดำเนินงานด้านต่างๆ ให้มีคุณภาพได้แก่ การบริหารทรัพยากรบุคคล ระบบฐานข้อมูลสารสนเทศ การบริหารความเสี่ยง การบริหารการเงินและงบประมาณ เพื่อสัมฤทธิ์ผลตามเป้าหมายที่กำหนดไว้ โดยใช้หลักธรรมาภิบาลในการบริหารงาน

2. กระบวนการจัดทำและพัฒนาแผนยุทธศาสตร์



3. **สาระสำคัญในการพัฒนาแผนยุทธศาสตร์ ฯ ครั้งที่ 1**

จากการประชุม เพื่อทบทวน **แผนยุทธศาสตร์ กลยุทธ์ และแผนปฏิบัติการประจำปี 2555 ครั้งที่ 4** ในวันที่ 18-19 พฤศจิกายน 2554 นั้น คณะวิทยาศาสตร์การแพทย์ ได้ปรับปรุงแผนยุทธศาสตร์ โดยมีวัตถุประสงค์ที่สอดคล้องกับยุทธศาสตร์ของมหาวิทยาลัยพะเยา ทั้งหมด 5 ด้าน โดยได้ปรับ ยุทธศาสตร์และแผนกลยุทธ์ จากแผนยุทธศาสตร์ฯ ฉบับปรับปรุงครั้งที่ 3 (ตุลาคม 2553) จากเดิมทั้งหมด 30 กลยุทธ์ มีมาตรการในการดำเนินงานทั้งสิ้น 106 มาตรการซึ่งการประเมินแผนกลยุทธ์แล้วพบว่า จำนวนมาตรการมีเยอะเกินไปและไม่ตรงกับเป้าประสงค์ของมหาวิทยาลัยพะเยา โดยในบางมาตรการยึดหลักของ สกอ. เป็นหลัก ทำให้การดำเนินงานของแผนไม่สามารถประเมินได้ เนื่องจากไม่เหมาะสมกับคณะที่เพิ่งก่อตั้ง

โดยทางคณะกรรมการปรับปรุง**แผนยุทธศาสตร์ กลยุทธ์ (Strategy Plan) ระยะ 4 ปี พ.ศ. 2554-2557** และได้กำหนด**แผนปฏิบัติการประจำปี 2555 (Action Plan)** โดยได้ดำเนินการ พิจารณาและปรับปรุง แผนและมาตรการปรับปรุงออกมาปรับเป็น **5 แผนยุทธศาสตร์ 19 กลยุทธ์ 37 มาตรการ** โดยตั้งโครงการในแผนปฏิบัติการ ปี พ.ศ. 2555 ทั้งหมด 48 โครงการ โดยเน้นความสอดคล้องกับ เกณฑ์ประกันคุณภาพการศึกษาของ สกอ. และวัตถุประสงค์ร่วม 7 ด้าน ตามนโยบายแผนยุทธศาสตร์ของมหาวิทยาลัยพะเยา และได้กำหนดตัวบ่งชี้ของแผนยุทธศาสตร์คณะวิทยาศาสตร์การแพทย์มหาวิทยาลัยพะเยาออกมาเป็น 7 ตัวบ่งชี้ ดังนี้

ตัวบ่งชี้ แผนยุทธศาสตร์ กลยุทธ์ ระยะ 4 ปี พ.ศ. 2554-2557 คณะวิทยาศาสตร์การแพทย์

ตัวบ่งชี้ที่ 1 มีกระบวนการพัฒนาแผนยุทธศาสตร์

ตัวบ่งชี้ที่ 2 มีการเรียนการสอนที่เน้นผู้เรียนเป็นสำคัญและผลิตบัณฑิตให้มีคุณลักษณะของบัณฑิตที่พึงประสงค์ตามกรอบมาตรฐานคุณวุฒิระดับอุดมศึกษาแห่งชาติ

ตัวบ่งชี้ที่ 3 มีการวิจัยที่พัฒนาและแก้ไขปัญหาชุมชน และบูรณาการกับการเรียนการสอน

ตัวบ่งชี้ที่ 4 มีการบริการทางวิชาการที่เกิดประโยชน์และเสริมสร้างความเข้มแข็งต่อสังคม

ตัวบ่งชี้ที่ 5 มีการทำนุบำรุงศิลปะและวัฒนธรรม ที่บูรณาการกับการเรียนการสอนและกิจกรรมพัฒนานิสิต

ตัวบ่งชี้ที่ 6 มีการบริหารองค์กรและการเงินที่มีประสิทธิภาพ

ตัวบ่งชี้ที่ 7 มีการประเมินการประกันคุณภาพการศึกษาภายในเพื่อการพัฒนาองค์กร

การพัฒนาแผนยุทธศาสตร์ ฯ ครั้งที่ 1

- 3.1 นำข้อเสนอแนะ ผลคะแนนจาก การประกันคุณภาพการศึกษาของ สกอ. ปี 2553 ปรับปรุงเข้าไปในแผน ยุทธศาสตร์และกลยุทธ์ คณะวิทยาศาสตร์การแพทย์ ฉบับปรับปรุง ครั้งที่ 1
- 3.2 เพิ่มเกณฑ์ การประกันคุณภาพของ สมศ.(สำนักงานรับรองมาตรฐานและประเมินคุณภาพการศึกษา) เข้าไป ในแผน ยุทธศาสตร์และกลยุทธ์ คณะวิทยาศาสตร์การแพทย์ ฉบับปรับปรุง ครั้งที่ 1
- 3.3 นำผลการประเมินผลของคณะกรรมการประเมินการปฏิบัติหน้าที่ ของผู้บริหาร มหาวิทยาลัยพะเยา ประจำปี งบประมาณ พ.ศ. 2554 เข้ามาปรับปรุง และพัฒนาแผน ให้สอดคล้องกับเป้าหมาย ของมหาวิทยาลัยพะเยา

3.1 การปรับแผนกลยุทธ์ตามผลการประเมินเกณฑ์ สกอ.

ผลการประเมินการประกันคุณภาพการศึกษา (SAR) จากคณะกรรมการประเมิน ได้คะแนน 2.32 ซึ่งแสดงให้เห็นว่าผลการดำเนินงานอยู่ในระดับคะแนนที่ต้องปรับปรุง (1.50-2.50) จากผลการประเมินครั้งนี้ เมื่อคิดคะแนนเฉลี่ยในภาพรวมแล้ว องค์ประกอบที่ได้คะแนนเฉลี่ยต่ำกว่า 2.0 คือ องค์ประกอบที่ 2 (การผลิตบัณฑิต) ได้คะแนน 1.92 และองค์ประกอบที่ 4 (การวิจัย) ได้คะแนน 1.98 ซึ่งจะต้องมีการปรับปรุงการดำเนินงานโดยเร่งด่วน ตาม ข้อเสนอแนะของคณะกรรมการตรวจประเมิน โดยได้ปรับปรุงแผนกลยุทธ์ดังข้อเสนอแนะ

ข้อเสนอแนะและจุดที่ควรพัฒนาขององค์ประกอบที่ 2 การผลิตบัณฑิต

ข้อเสนอแนะจากคณะกรรมการประเมิน	การปรับ KPI ของแผนกลยุทธ์
<p>1. ควรมีระบบและกลไกในการปิดหลักสูตรตามแนวทาง ปฏิบัติที่ดีที่กำหนดโดยคณะกรรมการการอุดมศึกษา และ ดำเนินการตามระบบที่กำหนด</p> <p>- กำหนดหลักเกณฑ์อย่างเป็นทางการ หรือประกาศใน หลักสูตรถึงหลักเกณฑ์การปิดหลักสูตร</p> <p>2. ควรจัดทำ การประเมินหลักสูตรประจำปี ตามแบบ รายงานหลักสูตรประจำปี ของ สกอ.</p> <p>3. ควรมีการแต่งตั้งคณะกรรมการรับผิดชอบและควบคุม กำกับให้มีการดำเนินการเป็นไปตามระบบและกลไก การ เปิดและปิดหลักสูตร และมีการประเมินหลักสูตรตามกรอบ เวลาที่กำหนดในเกณฑ์มาตรฐานหลักสูตร</p>	<p>ยุทธศาสตร์ที่ 1 พัฒนาการจัดการเรียนการ สอนและการผลิตบัณฑิตให้มีคุณภาพ กลยุทธ์</p> <p>1.1 มีระบบและกลไกการพัฒนาและบริหาร หลักสูตรให้มีมาตรฐานตามเกณฑ์ของ สกอ. มาตรฐาน</p> <p>1.1.1 มีระบบและกลไกการบริหารหลักสูตร ให้ เป็นไปตาม เกณฑ์มาตรฐานหลักสูตร ระดับอุดมศึกษา และกรอบมาตรฐานคุณวุฒิ ระดับอุดมศึกษาแห่งชาติ</p>
<p>6. ควรมีการประเมินความพึงพอใจของผู้เรียนที่มีต่อ คุณภาพการจัดการเรียนการสอนและสิ่งสนับสนุนการ เรียนรู้ทุกวิชา และทุกภาคการศึกษา</p> <p>8. ควรจัดหาหนังสือเฉพาะทางไว้ให้บริการที่เพียงพอต่อ ความต้องการของนิสิต</p>	<p>กลยุทธ์ 1.2 มีระบบการบริหารและพัฒนา ทรัพยากร และสภาพแวดล้อมการเรียนรู้ของ นิสิต</p> <p>มาตรฐาน</p> <p>1.2.1 มีการบริหารและพัฒนาการจัดการเรียน การสอน และสิ่งสนับสนุนการเรียนรู้ของนิสิต</p>

ข้อเสนอแนะจากคณะกรรมการประเมิน	การปรับ KPI ของแผนกลยุทธ์
<p>7.ควรมีการกำหนดพฤติกรรมของนิสิตด้านคุณธรรม จริยธรรมเป็นลายลักษณ์อักษร และมีการเผยแพร่ไปยังบุคลากรทุกระดับและนิสิต ตลอดจนจัดกิจกรรมส่งเสริมพัฒนาพฤติกรรมดังกล่าว เป็นโครงการที่มีเป้าหมายและระบุตัวบ่งชี้ความสำเร็จที่ชัดเจน</p>	<p>กลยุทธ์ 1.4 กำหนดระดับความสำเร็จของการเสริมสร้างคุณธรรม จริยธรรมที่จัดให้กับนิสิต</p> <p>มาตรการ</p> <p>1.4.1 มีการกำหนดและเผยแพร่พฤติกรรมด้านคุณธรรม จริยธรรม ที่ต้องการส่งเสริมให้แก่นิสิตอย่างเป็นลายลักษณ์อักษร</p> <p>1.4.2 มีการส่งเสริมและสนับสนุนให้นิสิตมีการพัฒนาด้านคุณธรรม และจริยธรรม</p>
<p>4. ควรมีการส่งเสริมให้ อาจารย์ได้ศึกษาต่อในระดับปริญญาเอกและทำผลงานตำแหน่งทางวิชาการเพิ่มมากขึ้น</p> <p>5. ควรจัดทำแผนการพัฒนาคณาจารย์และบุคลากรที่ชัดเจนเป็นรูปธรรม และมีโครงการปฏิบัติการในปีงบประมาณในการดำเนินการมีข้อมูลเชิงประจักษ์ รวมถึงการมีระบบติดตามการพัฒนาของทั้งอาจารย์และบุคลากร สนับสนุนมาใช้ในการเรียนการสอน และงานที่เกี่ยวข้อง</p>	<p>ยุทธศาสตร์ที่ 5 เพื่อบริหารจัดการอย่างมีประสิทธิภาพ และยึดมั่นในธรรมาภิบาล</p> <p>กลยุทธ์</p> <p>5.8 มีระบบการพัฒนาคณาจารย์และบุคลากรสายสนับสนุน</p> <p>มาตรการที่</p> <p>5.8.1 มีแผนการบริหารและพัฒนาคณาจารย์ทางด้านวิชาการ เทคนิคการสอนและการวัดผล</p> <p>5.8.2 ส่งเสริมและสนับสนุนให้คณาจารย์และบุคลากรมีการพัฒนาศักยภาพของตนเองตามสายงาน</p>

ข้อเสนอแนะและจุดที่ควรพัฒนาขององค์ประกอบที่ 4 การวิจัย

ข้อเสนอแนะจากคณะกรรมการประเมิน	การปรับ KPI ของแผนกลยุทธ์
<p>1. คณะควรนำทิศทางการวิจัยของมหาวิทยาลัยไปกำหนดนโยบาย ทิศทาง และเป้าหมายของการวิจัยให้ชัดเจน สำหรับจัดทำแผนยุทธศาสตร์ เพื่อให้เป้าหมายบรรลุวัตถุประสงค์</p> <p>2. นำเป้าหมาย และเกณฑ์มาตรฐาน ตามตัวบ่งชี้ด้านการวิจัยไปพิจารณาจัดทำแผนปฏิบัติการและลงสู่การปฏิบัติจริง เพื่อให้เป้าหมายที่ตั้งไว้บรรลุ และสามารถนำเป็นหลักฐานตามตัวบ่งชี้ที่ครบถ้วนได้</p>	<p>ยุทธศาสตร์ที่ 2 การวิจัยที่เน้นการสร้าง ปัญญารวมหมู่</p> <p>ปรับกลยุทธ์</p> <p>2.1. มีระบบและกลไกการบริหารงานวิจัยหรืองานสร้างสรรค์ที่ตอบสนองนโยบายวิจัยของมหาวิทยาลัย</p> <p>ปรับมาตรการ</p> <p>2.1.1 มีระบบและกลไกการบริหารงานวิจัยหรืองานสร้างสรรค์ที่ตอบสนองนโยบายวิจัยของมหาวิทยาลัย</p> <p>2.1.2 มีการบูรณาการงานวิจัยหรืองานสร้างสรรค์กับการจัดการเรียนการสอน</p> <p>2.1.3 มีการส่งเสริมและสนับสนุนให้บุคลากรมีการพัฒนาศักยภาพด้านการวิจัย</p> <p>2.2 มีระบบและกลไกการจัดการความรู้จากงานวิจัยหรืองานสร้างสรรค์</p> <p>ปรับมาตรการ</p> <p>2.2.1 ส่งเสริมและสนับสนุนการเผยแพร่ผลงานวิจัย</p> <p>2.2.2 การจัดการความรู้จากงานวิจัยและนำองค์ความรู้ไปใช้ประโยชน์</p>

การดำเนินการของ ตัวบ่งชี้ที่ต้องปรับปรุงเร่งด่วนคือ

ตัวบ่งชี้ที่ 7.2 การพัฒนาสถาบันสู่สถาบันการเรียนรู้ข้อเสนอแนะจากกรรมการประเมินตัวบ่งชี้ 7.2

ข้อเสนอแนะจากคณะกรรมการประเมิน	การปรับ KPI ของแผนกลยุทธ์
<p>1. ควรมีการกำหนดประเด็นที่จะแลกเปลี่ยนเรียนรู้และกลุ่มเป้าหมายให้ชัดเจน โดยอาจกำหนดไว้ในโครงการ ในวัตถุประสงค์ของโครงการ หรือบันทึกไว้ในวาระการประชุม</p> <p>2. เมื่อดำเนินกิจกรรมแลกเปลี่ยนเรียนรู้แล้ว ควรบันทึกแก่นความรู้ที่ได้จากการแลกเปลี่ยนนั้นแล้วเผยแพร่เพื่อให้บุคลากรได้รับทราบโดยทั่วกัน หลังจากนั้น ก็ควรมีการติดตามว่าผู้เข้าร่วมกิจกรรมหรือบุคลากรได้นำความรู้นั้นไปใช้ในการทำงานหรือไม่อย่างไร</p>	<p>ยุทธศาสตร์ที่ 2 การวิจัยที่เน้นการสร้าง ปัญญารวมหมู่</p> <p>กลยุทธ์ :</p> <p>2.2 มีระบบและกลไกการจัดการความรู้จากงานวิจัยหรืองานสร้างสรรค์</p> <p>มาตรการ</p> <p>2.2.2 การจัดการความรู้จากงานวิจัยและนำองค์ความรู้ไปใช้ประโยชน์</p>

การดำเนินการของคณะที่ควรปรับปรุงด่วน (รองจากเร่งด่วน)

ข้อเสนอแนะและจุดที่ควรพัฒนาองค์ประกอบที่ 5 การบริการวิชาการ

ข้อเสนอแนะจากคณะกรรมการประเมิน	การปรับ KPI ของแผนกลยุทธ์
<p>1. คณะควรร่วมมือกับอำเภอหรือพื้นที่ในจังหวัดพะเยา ที่รับผิดชอบในการกำหนดพื้นที่พัฒนาให้เป็นชุมชนต้นแบบให้ชัดเจน</p> <p>2. การพัฒนาชุมชนต้นแบบควรนำการบูรณาการด้านวิชาการ บริการวิชาการ การทำนุบำรุงศิลปวัฒนธรรม และการเรียนการสอน ในการจัดโครงการเพื่อร่วมพัฒนากับท้องถิ่นให้ครบด้านการจัดกิจกรรมควรพิจารณาเกณฑ์มาตรฐาน ตัวบ่งชี้เพื่อให้สอดคล้องกับภาระหน้าที่ของคณะ และสามารถนำมาใช้ประกอบการจัดทำรายงานการประเมินตนเองได้</p> <p>3. ควรมีการสำรวจความต้องการของชุมชนในการรับบริการทางวิชาการ</p>	<p>ยุทธศาสตร์ที่ 3 เพื่อบริการวิชาการโดยเน้นการใช้ปัญญารวมหมู่เพื่อพัฒนาความเข้มแข็งของชุมชน</p> <p>กลยุทธ์ 3.1.สร้างระบบและกลไกการบริการทางวิชาการแก่สังคมโดยเน้นการใช้ปัญญารวมหมู่เพื่อพัฒนาความเข้มแข็งของชุมชน</p> <p>มาตรการ</p> <p>3.1.1 มีการกำหนดนโยบาย แผนการดำเนินการที่มีการบูรณาการบริการวิชาการแก่สังคมกับการเรียนการสอนและการวิจัย และมีการดำเนินงานตามแผนที่กำหนด</p> <p>3.1.2 มีการดำเนินโครงการที่มีผลต่อการพัฒนาและเสริมสร้างความเข้มแข็งของชุมชนหรือองค์กรที่มีการดำเนินกิจกรรมอย่างต่อเนื่อง</p>

ข้อเสนอแนะและจุดที่ควรพัฒนาองค์ประกอบที่ 6 บำรุงศิลปวัฒนธรรม

ข้อเสนอแนะจากคณะกรรมการประเมิน	การปรับ KPI ของแผนกลยุทธ์
<p>1. ควรมีการประชุมวางแผนเพื่อกำหนดทิศทาง การดำเนินการทำนุบำรุงศิลปะและวัฒนธรรม</p> <p>2. ควรมีการบูรณาการด้านการทำนุบำรุงศิลปะและวัฒนธรรมกับการเรียนการสอน และกิจกรรม</p>	<p>ยุทธศาสตร์ที่ 4 เพื่อทำนุบำรุงภูมิปัญญา ศิลปะ วัฒนธรรม และสิ่งแวดล้อมของท้องถิ่น</p> <p>กลยุทธ์ :</p> <p>4.1 มีระบบและกลไกในการทำนุบำรุงภูมิปัญญา ศิลปะวัฒนธรรมและสิ่งแวดล้อมของชุมชน</p> <p>มาตรการ:</p> <p>4.1.1 มีการกำหนดนโยบาย แผนการดำเนินงานและคณะกรรมการทำนุบำรุงภูมิปัญญา ศิลปะ วัฒนธรรมและสิ่งแวดล้อมของชุมชน</p>

ข้อเสนอแนะจากคณะกรรมการประเมิน	การปรับ KPI ของแผนกลยุทธ์
	<p>4.1.2 มีการกำหนดโครงการหรือกิจกรรมที่สอดคล้องกับแผนการดำเนินงาน และดำเนินโครงการหรือกิจกรรมในแต่ละปีอย่างต่อเนื่อง รวมทั้งการบูรณาการงานในด้านนี้กับภารกิจด้านอื่นๆ</p> <p>4.1.3 มีความร่วมมือกับหน่วยงานทั้งภายในและภายนอกสถาบันในด้านศิลปวัฒนธรรมร่วมกับสังคมในระดับท้องถิ่น</p> <p>จังหวัด ชชาติ และนานาชาติ</p>

ข้อเสนอแนะและจุดที่ควรพัฒนาองค์ประกอบที่ 1 ปรัชญา ปณิธาน วัตถุประสงค์ และแผนดำเนินการ

ข้อเสนอแนะจากคณะกรรมการประเมิน	การปรับ KPI ของแผนกลยุทธ์
<p>1. แม้ว่าการจัดทำแผนกลยุทธ์และแผนปฏิบัติการ จะมีการจัดให้บุคลากรเข้าร่วมคิดร่วมทำ แต่แผนดังกล่าวอาจมีการปรับแก้หลังจากนั้นได้ ดังนั้น คณะฯ จึงอาจดำเนินการให้มีการทำประชาพิจารณ์เพื่อรับฟังความเห็นอีกครั้ง</p> <p>2. ควรมีการจัดทำแผนภูมิ แผนผัง หรือผังความคิดเพื่อแสดงความเชื่อมโยงและความสอดคล้องระหว่างแผนกลยุทธ์ของคณะกับของมหาวิทยาลัยอย่างชัดเจน และอาจรวมไปถึงกรอบแผนอุดมศึกษาระยะยาวด้วย</p>	<p>ยุทธศาสตร์ที่ 5 เพื่อบริหารจัดการอย่างมีประสิทธิภาพ และยึดมั่นในธรรมาภิบาล</p> <p>กลยุทธ์:</p> <p>5.1 มีการพัฒนาแผนยุทธศาสตร์ แผนกลยุทธ์และแผนปฏิบัติการ</p> <p>มาตรการ:</p> <p>5.1.1 จัดทำแผนยุทธศาสตร์ แผนกลยุทธ์และแผนปฏิบัติการ ที่สอดคล้องกับแผนยุทธศาสตร์ของมหาวิทยาลัย</p>
<p>3. ควรมีการถ่ายทอดแผนกลยุทธ์ของคณะสู่หน่วยงานย่อยอย่างชัดเจน และมีการกำหนดผู้รับผิดชอบที่จะทำให้เป้าหมายตามตัวบ่งชี้บรรลุผล และควรมีการถ่ายทอดแผนนี้ในช่วงต้นของปีงบประมาณเพื่อให้มีระยะเวลาในการดำเนินงานให้บรรลุเป้าหมาย</p>	<p>กลยุทธ์:</p> <p>5.2 การบริหารงานอย่างมีประสิทธิภาพตามหลักธรรมาภิบาล</p> <p>มาตรการ:</p> <p>5.2.1 ผู้บริหารมีวิสัยทัศน์ ถ่ายทอดนโยบายไปยังบุคลากรทุกระดับได้</p>
<p>4. ควรมีการติดตามการดำเนินงานตามตัวบ่งชี้ของแผนปฏิบัติการอย่างสม่ำเสมออย่างน้อยปีละ 2 ครั้ง และแผนกลยุทธ์ปีละ 1 ครั้ง โดยให้เป็นหน้าที่ของงานแผนในการสรุปการดำเนินงาน โดย</p>	<p>กลยุทธ์:</p> <p>5.1 มีการพัฒนาแผนยุทธศาสตร์ แผนกลยุทธ์และแผนปฏิบัติการ</p>

ข้อเสนอแนะจากคณะกรรมการประเมิน	การปรับ KPI ของแผนกลยุทธ์
<p>มีข้อมูลที่สำคัญเช่น มีโครงการใดได้ดำเนินการบ้างในช่วงที่ผ่านมา ซึ่งงบประมาณเท่าใด และบรรลุผลตามตัวบ่งชี้ที่ตั้งไว้หรือไม่เพียงใด และเสนอเข้าสู่คณะกรรมการประจำคณะในวาระเพื่อพิจารณาเพื่อให้คณะกรรมการฯ ได้พิจารณาและเสนอข้อคิดเห็นเพื่อการปรับปรุงต่อไป</p> <p>5. กรณีมีโครงการ/กิจกรรมนอกแผนระหว่างปีงบประมาณ ควรมีการปรับปรุงแผนปฏิบัติการเพื่อบรรจุโครงการดังกล่าวเข้าสู่แผน</p>	<p>มาตรการ:</p> <p>5.1.2 ดำเนินงานตามแผนยุทธศาสตร์ และมีการกำหนดตัวบ่งชี้ความสำเร็จ และการติดตามผลการดำเนินงานตามตัวบ่งชี้</p>

ข้อเสนอแนะและจุดที่ควรพัฒนาองค์ประกอบที่ 3 การพัฒนานิสิต

ข้อเสนอแนะจากคณะกรรมการประเมิน	การปรับ KPI ของแผนกลยุทธ์
<p>ควรมีการจัดทำ คู่มือผู้ปกครอง เพื่อช่องทางการทำความเข้าใจ ความเข้าใจ ระหว่างผู้ปกครองกับคณะ และมหาวิทยาลัยเพิ่มขึ้น ควรมีมุมให้คำปรึกษาแก่นิสิต</p> <p>ควรมีการจัดทำคู่มือ หรือแนวทางการให้คำปรึกษา ให้กับอาจารย์ที่ปรึกษา หรือผู้มีส่วนเกี่ยวข้อง</p> <p>ควรมีการจัดประชุม แลกเปลี่ยนปัญหาการให้คำปรึกษาแก่นิสิต เพื่อหาแนวทางการแก้ไข และนำเสนอต่อที่ประชุมคณะต่อไป</p>	<p>ยุทธศาสตร์ที่ 1 พัฒนาการจัดการเรียนการสอนและการผลิตบัณฑิตให้มีคุณภาพ</p> <p>กลยุทธ์:</p> <p>1.5 มีระบบและกลไกการให้คำปรึกษาและบริการด้านข้อมูลข่าวสารแก่นิสิต</p> <p>มาตรการ:</p> <p>1.5.1 มีการจัดบริการให้คำปรึกษาทางวิชาการ และการใช้ชีวิตในมหาวิทยาลัยของนิสิต</p>
<p>ควรมีการจัดทำแผนการดำเนินการของฝ่ายกิจการนิสิต โดยแบ่งเป็น 2 ส่วน คือ ฝ่ายกิจการนิสิต และ สโมสรนิสิต เพื่อเปิดโอกาสให้นิสิตได้มีส่วนร่วมวางแผนการดำเนินงานมากขึ้น และให้ดำเนินงานครบทั้ง 5 ด้าน</p> <p>มีการรายงานผลการดำเนินงานของฝ่ายกิจการนิสิต สโมสรนิสิต แต่ละภาคการศึกษา และเสนอต่อที่ประชุมคณะต่อไป</p>	<p>กลยุทธ์:</p> <p>1.6 มีระบบและกลไกส่งเสริมกิจกรรมนิสิต</p> <p>มาตรการ:</p> <p>1.6.1 มีการจัดทำแผนการพัฒนากิจกรรมนิสิต และให้ความรู้ด้านการประกันคุณภาพการศึกษาแก่นิสิต</p>
<p>ควรมีระบบพี่เลี้ยง หรืออาจารย์ที่ปรึกษาการดำเนินโครงการ แต่ละกิจกรรมของสโมสรนิสิต</p>	<p>กลยุทธ์:</p> <p>1.5 มีระบบและกลไกการให้คำปรึกษาและบริการด้านข้อมูลข่าวสารแก่นิสิต</p> <p>มาตรการ:</p> <p>1.5.1 มีการจัดบริการให้คำปรึกษาทางวิชาการ และการใช้ชีวิตในมหาวิทยาลัย</p>

ข้อเสนอแนะจากคณะกรรมการประเมิน	การปรับ KPI ของแผนกลยุทธ์
	<p>ของนิสิต</p> <p>กลยุทธ์:</p> <p>1.6 มีระบบและกลไกส่งเสริมกิจกรรมนิสิต</p> <p>มาตรการ:</p> <p>1.6.1 มีการจัดทำแผนการพัฒนากิจกรรมนิสิต และให้ความรู้ด้านการประกันคุณภาพการศึกษาแก่นิสิต</p>

ข้อเสนอแนะและจุดที่ควรพัฒนาองค์ประกอบที่ 7 การบริหารและการจัดการ

ข้อเสนอแนะจากคณะกรรมการประเมิน	การปรับ KPI ของแผนกลยุทธ์
<p>- ควรมีการแจ้งให้กรรมการประจำคณะได้รับทราบบทบาทและหน้าที่ของตนในฐานะกรรมการประจำคณะตามที่กำหนดไว้ในกฎหมาย เพื่อให้กรรมการประจำคณะสามารถปฏิบัติงานตามหน้าที่ที่กำหนดไว้อย่างมีประสิทธิภาพ และสามารถประเมินตนเองได้ ทั้งนี้แบบประเมินตนเองนั้นจะต้องสะท้อนบทบาทและหน้าที่ที่กำหนดไว้ด้วย นอกจากนี้ ในการเตรียมหลักฐานเพื่อการประเมินตนเอง ควรแนบบทบาทหน้าที่ของคณะกรรมการประจำคณะ แบบประเมินตนเอง และผลการประเมินตนเองด้วย</p> <p>- ควรมีการประเมินผู้บริหารทุกระดับ และเป็นการประเมินอย่างรอบด้าน ทั้งการประเมินตนเอง การประเมินโดยผู้บังคับบัญชา โดยบุคลากรสายวิชาการและสายสนับสนุน และแจ้งผลการประเมินให้ผู้ถูกประเมินได้ทราบเพื่อปรับปรุงตนเองต่อไป นอกจากนี้ก็ควรมีการนำผลการประเมินโดยภาพรวมเข้าพิจารณาในวาระการประชุมประจำคณะฯ เพื่อหาทางปรับปรุงแก้ไขต่อไป</p> <p>- แม้ว่าข้อมูลจากการสัมภาษณ์คณาจารย์จะแสดงให้เห็นว่าผู้บริหารระดับสูงบริหารงานโดยใช้หลักธรรมาภิบาล แต่ในการแสดงหลักฐานเพื่อการประกันคุณภาพ ควรแจกแจงหลักธรรมาภิบาลทั้ง 10 ด้าน และบรรยายหรือใช้หลักฐานเพื่อแสดงให้เห็นการใช้หลักธรรมาภิบาลแต่ละด้าน</p>	<p>ยุทธศาสตร์ที่ 5 เพื่อบริหารจัดการอย่างมีประสิทธิภาพ และยึดมั่นในธรรมาภิบาล</p> <p>กลยุทธ์:</p> <p>5.2 การบริหารงานอย่างมีประสิทธิภาพ ตามหลักธรรมาภิบาล</p> <p>มาตรการ:</p> <p>5.2.1 ผู้บริหารมีวิสัยทัศน์ ถ่ายทอดนโยบายไปยังบุคลากรทุกระดับได้</p> <p>5.2.2 มีการกระจายอำนาจตามหลักธรรมาภิบาล โดยคำนึงถึงผลประโยชน์ของคณะเป็นหลัก</p>
<p>- คณะฯ ควร มีระบบสารสนเทศของตนเองเนื่องจากอาจมีความจำเป็นด้านข้อมูลที่ต่างจากของมหาวิทยาลัย ทั้งนี้ ควรมีการจัดทำแผนด้านสารสนเทศโดยให้มีความรู้ข้อมูลที่เป็นต่อการตัดสินใจและ</p>	<p>กลยุทธ์:</p> <p>5.4 มีการพัฒนาระบบสารสนเทศเพื่อการตัดสินใจ</p>

ข้อเสนอแนะจากคณะกรรมการประเมิน	การปรับ KPI ของแผนกลยุทธ์
การประกันคุณภาพ	มาตรการ: 5.4.1 พัฒนาระบบสารสนเทศเพื่อการบริหารงานและการตัดสินใจตามพันธกิจของคณะ
<ul style="list-style-type: none"> - ควรมีบันทึกการประชุมคณะกรรมการบริหารความเสี่ยงไว้เป็นหลักฐานในด้านต่าง ๆ เช่น การกำหนดประเด็นความเสี่ยง หรือการประเมินความเสี่ยง เพื่อให้เห็นว่าคณะกรรมการฯ มีการดำเนินงานจริง - ควรมีการอบรมทำความเข้าใจให้ความรู้เรื่องความเสี่ยงและการบริหารความเสี่ยงแก่บุคลากรอย่างทั่วถึงเนื่องจากความเสี่ยงเป็นเรื่องที่เกี่ยวข้องกับบุคลากรทุกฝ่าย และควรประชาสัมพันธ์แผนบริหารความเสี่ยงให้บุคลากรได้รับทราบด้วย - ประเด็นด้านการทำนุบำรุงศิลปวัฒนธรรมที่คณะฯ เลือกมาจัดทำแผนบริหารความเสี่ยงอาจไม่ใช่ความจำเป็นเร่งด่วน เนื่องจากเป็นเร่งด่วนเนื่องจากอาจมีประเด็นอื่นที่มีความจำเป็นต่อประสิทธิภาพการบริหารงานมากกว่า เช่น ด้านอัตรากำลังทั้งสายวิชาการและสายสนับสนุน ด้านงบประมาณ ด้านการวิจัย ด้านทรัพยากรสนับสนุนการเรียนการสอนและการวิจัยของอาจารย์ เช่น ห้องปฏิบัติการ เครื่องมือ อุปกรณ์ เป็นต้น 	กลยุทธ์: 5.5 มีการนำระบบบริหารความเสี่ยงมาใช้ในการบริหารงาน มาตรการ: 5.5.1 จัดทำแผนบริหารความเสี่ยงและดำเนินการตามแผนบริหารความเสี่ยงนั้น

ข้อเสนอแนะและจุดที่ควรพัฒนาองค์ประกอบที่ 8 การเงินและงบประมาณ

ข้อเสนอแนะจากคณะกรรมการประเมิน	การปรับ KPI ของแผนกลยุทธ์
<p>ควรมีแนวปฏิบัติ หรือระเบียบในการจัดสรรงบประมาณของคณะอย่างเป็นระบบ โดยการกำหนดสัดส่วน/ร้อยละของงบประมาณตามพันธกิจหลักของคณะ</p> <ul style="list-style-type: none"> - ควรมีกกลยุทธ์และแนวทางในการแสวงหารายได้ และทรัพยากรต่างๆ จากแหล่งทุนภายนอก เพื่อนำรายได้มาพัฒนาคณะ 	ยุทธศาสตร์ที่ 5 เพื่อบริหารจัดการอย่างมีประสิทธิภาพ และยึดมั่นในธรรมาภิบาล กลยุทธ์: 5.6 ระบบและกลไกการเงินและงบประมาณคณะวิทยาศาสตร์การแพทย์ มาตรการ: 5.6.1 แผนกลยุทธ์ทางการเงินของคณะที่สอดคล้องกับแผนกลยุทธ์และแผนปฏิบัติงานประจำปีของคณะและมหาวิทยาลัย 5.6.2 ใช้เงินงบประมาณบริหารงาน

	อย่างมีประสิทธิภาพ โปร่งใส และตรวจสอบได้
- ควร มีสารสนเทศด้านการเงินของคุณะ เพื่อใช้เป็นข้อมูลในการตัดสินใจในการตัดสินใจและบริการจัดการด้านการเงินภายในของคุณะ	กลยุทธ์: 5.4 มีการพัฒนาระบบสารสนเทศเพื่อการตัดสินใจ มาตรการ: 5.4.1 พัฒนาระบบสารสนเทศเพื่อการบริหารงานและการตัดสินใจตามพันธกิจของคุณะ

ข้อเสนอแนะและจุดที่ควรพัฒนาองค์ประกอบที่ 9 การประกันคุณภาพและการพัฒนาองค์กร

ข้อเสนอแนะจากคณะกรรมการประเมิน	การปรับ KPI ของแผนกลยุทธ์
<p>ควรมีการจัดกิจกรรมเพื่อให้ความรู้ด้านการประกันคุณภาพแก่บุคลากรในคณะทุกระดับ เพื่อสร้างความรู้ความเข้าใจ และตระหนักถึงความสำคัญของการประกันคุณภาพการศึกษา และควรให้บุคลากรทุกคนมีส่วนร่วมในการประกันคุณภาพการศึกษาของคุณะ</p> <p>ควรจัดให้มีโครงการ/กิจกรรมในภาพรวมของคุณะที่สนับสนุนการประกันคุณภาพการศึกษา</p> <p>ควรมีการกำหนดอัตลักษณ์ และตัวบ่งชี้ตามอัตลักษณ์ของคุณะ</p>	<p>ยุทธศาสตร์ที่ 5 เพื่อบริหารจัดการอย่างมีประสิทธิภาพ และยึดมั่นในธรรมาภิบาล</p> <p>กลยุทธ์: 5.7 มีการประกันคุณภาพและการพัฒนาองค์กร</p> <p>มาตรการ: 5.7.1 มีระบบและกลไกในการประกันคุณภาพการศึกษาภายในที่สอดคล้องกับพันธกิจของมหาวิทยาลัย 5.7.2 มีการดำเนินงานการประกันคุณภาพการศึกษาภายใน ตามที่สกอ.กำหนด</p>

3.2 การปรับแผนกลยุทธ์ตามเกณฑ์ สมศ.

1. ยุทธศาสตร์ที่ 1 พัฒนาการจัดการเรียนการสอนและการผลิตบัณฑิตให้มีคุณภาพ

กลยุทธ์: 1.3 มีระบบและกลไกการพัฒนาสัมฤทธิ์ผลการเรียนตามคุณลักษณะของบัณฑิต

มาตรการ:

1.3.1 กำหนดคุณลักษณะของบัณฑิตที่พึงประสงค์ โดยกำหนดตามอัตลักษณ์ของมหาวิทยาลัย คือ สุนทรียภาพ สุขภาพ และบุคลิกภาพ

2. ยุทธศาสตร์ที่ 2 การวิจัยที่เน้นการสร้างปัญญารวมหมู่

กลยุทธ์: 2.2 มีระบบและกลไกการจัดการความรู้จากงานวิจัยหรืองานสร้างสรรค์

มาตรการ:

2.2.1 ส่งเสริมและสนับสนุนการเผยแพร่ผลงานวิจัย

2.2.2 การจัดการความรู้จากงานวิจัยและนำองค์ความรู้ไปใช้ประโยชน์

3. ยุทธศาสตร์ที่ 3 เพื่อบริการวิชาการโดยเน้นการใช้ปัญญารวมหมู่เพื่อพัฒนาความเข้มแข็งของชุมชน

กลยุทธ์: 3.1. สร้างระบบและกลไกการบริการทางวิชาการแก่สังคมโดยเน้นการใช้ปัญญารวมหมู่เพื่อพัฒนาความเข้มแข็งของชุมชน

มาตรการ:

3.1.1 มีการกำหนดนโยบาย แผนการดำเนินการที่มีการบูรณาการบริการวิชาการแก่สังคมกับการเรียนการสอนและการวิจัยและมีการดำเนินงานตามแผนที่กำหนด

3.1.2 มีการดำเนินโครงการที่มีผลต่อการพัฒนาและเสริมสร้างความเข้มแข็งของชุมชนหรือองค์กรที่มีการดำเนินกิจกรรมอย่างต่อเนื่อง

4. ยุทธศาสตร์ที่ 4 เพื่อทำนุบำรุงภูมิปัญญา ศิลปะ วัฒนธรรม และสิ่งแวดล้อมของท้องถิ่น

กลยุทธ์: 4.1 มีระบบและกลไกในการทำนุบำรุงภูมิปัญญา ศิลปะ วัฒนธรรม และสิ่งแวดล้อมของชุมชน

มาตรการ:

4.1.2 มีการกำหนดโครงการหรือกิจกรรมที่สอดคล้องกับแผนการดำเนินงาน และดำเนินโครงการหรือกิจกรรมในแต่ละปีอย่างต่อเนื่อง รวมทั้งการบูรณาการงานในด้านนี้กับภารกิจด้านอื่นๆ

4.1.4 จัดให้มีพื้นที่และกิจกรรมทางวัฒนธรรมที่เอื้อและส่งเสริมให้นิสิตและบุคลากรมีส่วนร่วมอย่างสม่ำเสมอ

4.1.5 มีการจัดการภูมิทัศน์ของคณะฯ ให้มีความสวยงาม สอดคล้องกับธรรมชาติ เป็นมิตรกับสิ่งแวดล้อม และจัดอาคารสถานที่ให้มีความปลอดภัย สะอาดและถูกสุขลักษณะ

5. ยุทธศาสตร์ที่ 5 เพื่อบริหารจัดการอย่างมีประสิทธิภาพ และยึดมั่นในธรรมาภิบาล

กลยุทธ์: 5.2 การบริหารงานอย่างมีประสิทธิภาพ ตามหลักธรรมาภิบาล

มาตรการ:

5.2.3 มีการกำกับติดตามงานที่ได้รับมอบหมาย

กลยุทธ์: 5.9 เป็นคณะประหยัดพลังงาน ใช้ทรัพยากรคุ้มค่าและเป็นมิตรกับสิ่งแวดล้อม

มาตรการ:

5.9.1 ใช้พลังงาน และทรัพยากร ให้คุ้มค่าลดมลภาวะเพื่อสภาพแวดล้อมที่ดี

3.3 การปรับแผนกลยุทธ์ตามผลการประเมินผลของคณะกรรมการประเมินการปฏิบัติหน้าที่ ของผู้บริหาร ประเด็นที่ควรควรปรับปรุงอย่างเร่งด่วน

1. การบริหารงานให้เป็นไปตามแผนกลยุทธ์ของมหาวิทยาลัย ที่ควรปรับปรุงอย่างเร่งด่วน คือ ด้านการทำนุบำรุง ศิลปวัฒนธรรม

-ได้กำหนดกลยุทธ์ที่ส่งเสริมศิลปวัฒนธรรม ในท้องถิ่น โดยเพิ่ม KPI ในกลยุทธ์ที่ 4.1 มาตรการที่ 4.1.1 4.12

4.13

2. การเพิ่มศักยภาพด้านการดำเนินงานด้านคุณภาพการศึกษาภายในตามเกณฑ์ของสำนักงานคณะกรรมการการอุดมศึกษา และการประเมินคุณภาพการศึกษาภายใน (หรือตนเอง) ตามเกณฑ์ของสำนักรับรองมาตรฐานและประเมินคุณภาพการศึกษา (องค์การมหาชน) การจัดทำ SAR

-ได้กำหนดกลยุทธ์ที่ให้ความสำคัญกับการประกันคุณภาพการศึกษา โดยเพิ่ม KPI ในกลยุทธ์ที่ 5.7 มาตรการที่ 5.7.1 มีระบบและกลไกในการประกันคุณภาพการศึกษาภายในที่สอดคล้องกับพันธกิจของมหาวิทยาลัย และ มาตรการที่ 5.7.2 มีการดำเนินงานการประกันคุณภาพการศึกษาภายใน ตามที่สกอ.กำหนด

3.การประเมินผู้บริหารนอกจากผลการดำเนินงานแล้ว ควรคำนึงถึงสมรรถนะในการทำงานด้วย

-ได้กำหนดกิจกรรม ในการประเมินผู้บริหารในด้าน “สมรรถนะในการทำงาน” เพิ่มขึ้น และเป็น KPI โดยเพิ่ม KPI ในกลยุทธ์ที่ 5.2 ด้านการบริหารงานอย่างมีประสิทธิภาพ ตามหลัก ธรรมมาภิบาล

แผนยุทธศาสตร์ แผนกลยุทธ์

ปี 2554-2557

(ปรับปรุงครั้งที่ 1 ณ วันที่ 13 มีนาคม 2555)

สาระสำคัญในการทบทวน ปรับปรุง แผนยุทธศาสตร์ ฯ ครั้งนี้

1. ข้อเสนอแนะ ผลคะแนนจาก การประกันคุณภาพการศึกษาของ สกอ. ปี 2553 ปรับปรุงเข้าไปในแผน ยุทธศาสตร์และกลยุทธ์ คณะวิทยาศาสตร์การแพทย์ ฉบับปรับปรุง ครั้งที่ 1
2. เพิ่มเกณฑ์ การประกันคุณภาพของ สมศ.(สำนักงานรับรอง มาตรฐานและประเมินคุณภาพการศึกษา) เข้าไปในแผน ยุทธศาสตร์และกลยุทธ์ คณะวิทยาศาสตร์การแพทย์ ฉบับปรับปรุง ครั้งที่ 1
3. นำผลการประเมินผลของคณะกรรมการประเมินการปฏิบัติหน้าที่ ของผู้บริหาร มหาวิทยาลัยพะเยา ประจำปีงบประมาณ พ.ศ. 2554 เข้ามาปรับปรุง และพัฒนาแผน ให้สอดคล้องกับเป้าหมาย ของมหาวิทยาลัยพะเยา

แผนยุทธศาสตร์ แผนกลยุทธ์ ปี 2554-2557
คณะวิทยาศาสตร์การแพทย์ (ปรับปรุงครั้งที่ 1 วันที่ 13 มีนาคม 2555)

	กลยุทธ์	มาตรการ	เป้าหมาย	ตัวบ่งชี้	โครงการ ในแผนปฏิบัติการ ปี 2555
ยุทธศาสตร์ที่ 1 พัฒนาการจัดการเรียนการสอนและการผลิตบัณฑิตให้มีคุณภาพ	6	10	11	27	26
ยุทธศาสตร์ที่ 2 การวิจัยที่เน้นการสร้างปัญญาารวมหมู่	2	5	5	12	1
ยุทธศาสตร์ที่ 3 บริการวิชาการโดยเน้นการใช้ปัญญาารวมหมู่เพื่อพัฒนาความเข้มแข็งของชุมชน	1	2	4	6	4
ยุทธศาสตร์ที่ 4 ทำนุบำรุงภูมิปัญญา ศิลปะ วัฒนธรรม และสิ่งแวดล้อมของท้องถิ่น	1	5	8	8	7
ยุทธศาสตร์ที่ 5 การบริหารจัดการอย่างมีประสิทธิภาพ และยึดมั่นในธรรมาภิบาล	9	15	21	51	12
รวม	19	37	49	103	50

ยุทธศาสตร์ที่ 1 พัฒนาการจัดการเรียนการสอนและการผลิตบัณฑิตให้มีคุณภาพ

ประกอบไปด้วย 6 กลยุทธ์ 10 มาตรการ 11 เป้าหมาย 27 ตัวบ่งชี้

กลยุทธ์	มาตรการ	เป้าหมาย	แผนปฏิบัติการ		
			โครงการ/กิจกรรม	ตัวบ่งชี้	ระยะเวลาดำเนินการ
1.1 มีระบบและกลไกการพัฒนาและบริหารหลักสูตรให้มีมาตรฐานตามเกณฑ์ของ สกอ.	1.1.1 มีระบบและกลไกการบริหารหลักสูตร ให้เป็นไปตามเกณฑ์มาตรฐานหลักสูตร ระดับอุดมศึกษา และกรอบมาตรฐานคุณวุฒิ ระดับอุดมศึกษาแห่งชาติ	ทุกหลักสูตรผ่านเกณฑ์มาตรฐานหลักสูตร ระดับอุดมศึกษา และกรอบมาตรฐานคุณวุฒิ ระดับอุดมศึกษาแห่งชาติ	1. มีโครงการพัฒนาและปรับปรุงหลักสูตร ทั้ง 3 หลักสูตรของคณะฯ 2. มีการแต่งตั้งคณะกรรมการพัฒนาหลักสูตร 3. มีกิจกรรมให้ความรู้เกี่ยวกับเกณฑ์มาตรฐาน สกอ. กับอาจารย์	1. เล่มหลักสูตรที่ได้รับการปรับปรุงและพัฒนาให้เป็นไปตามเกณฑ์มาตรฐาน สกอ. 2. คำสั่งแต่งตั้งคณะกรรมการ 3. เอกสารผลการดำเนินงานของคณะกรรมการ	ดำเนินกิจกรรมต่อเนื่อง ทุกปีอย่างน้อยปีละ 1 ครั้ง
	1.1.2 มีการจัดการเรียนการสอนที่เน้นผู้เรียนเป็นสำคัญ	ทุกหลักสูตรมีการจัดการเรียนการสอนที่ยืดหยุ่นหลากหลาย เพื่อตอบสนองต่อความต้องการของผู้เรียน	1. มีการจัดรายวิชาในทุกหลักสูตรที่เน้นให้ผู้เรียนได้ปฏิบัติจริง และมีวิชาเลือกให้ผู้เรียนสามารถเลือกได้ตามความสนใจ 2. สำรวจความต้องการของนิสิตในการลงวิชาเลือก 3. โครงการสัมมนาวิชาการ	1. รายวิชาในหลักสูตรที่มีการจัดการเรียนการสอนที่เน้นผู้เรียนเป็นสำคัญ ไม่น้อยกว่าร้อยละ 80 (มคอ.2, มคอ.3) 2. ทุกหลักสูตรจัดรายวิชาเลือกให้นิสิตโดยตอบสนองตรงความต้องการของนิสิต	ดำเนินกิจกรรมต่อเนื่อง ทุกปีอย่างน้อยปีละ 1 ครั้ง
1.2 มีระบบการบริหารและพัฒนาทรัพยากร และสภาพแวดล้อมการ	1.2.1 มีการบริหารและพัฒนาการจัดการเรียนการสอน และสิ่งสนับสนุนการเรียนรู้ของนิสิต	นิสิตมีความพึงพอใจต่อคุณภาพการจัดการเรียนการสอน และสิ่งสนับสนุนการเรียนรู้	1. สำรวจความพึงพอใจของนิสิตที่มีต่อคุณภาพการจัดการเรียนการสอน และสิ่งสนับสนุนการเรียนรู้ 2. โครงการจัดตั้งห้องสมุดคณะ	1. ผลสำรวจความพึงพอใจมีระดับไม่ต่ำกว่า 3.51 จาก 5 คะแนน 2. มีศูนย์การเรียนรู้คณะวิทยาศาสตร์ การแพทย์	ดำเนินกิจกรรมต่อเนื่อง ทุกปีอย่างน้อยปีละ 1 ครั้ง

กลยุทธ์	มาตรการ	เป้าหมาย	แผนปฏิบัติการ		
			โครงการ/กิจกรรม	ตัวบ่งชี้	ระยะเวลาดำเนินการ
เรียนรู้ของนิสิต			วิทยาศาสตร์การแพทย์		
1.3 มีระบบและกลไกการพัฒนาสัมฤทธิ์ผลการเรียนตามคุณลักษณะของบัณฑิต	1.3.1 กำหนดคุณลักษณะของบัณฑิตที่พึงประสงค์โดยกำหนดตามอัตลักษณ์ของมหาวิทยาลัย คือ 7 ข้อ คือ	1. คุณลักษณะของบัณฑิตที่พึงประสงค์ 2. บัณฑิตที่สำเร็จการศึกษาได้งานทำหรือประกอบอาชีพอิสระ	1. สํารวจคุณลักษณะของบัณฑิตที่พึงประสงค์จากผู้ใช้บัณฑิต 2. กำหนดคุณลักษณะของบัณฑิตที่พึงประสงค์ของคณะวิทยาศาสตร์การแพทย์ครอบคลุม 5 ด้าน คือ 1)ด้านคุณธรรม จริยธรรม 2) ด้านความรู้ 3) ด้านทักษะทางปัญญา 4) ด้านด้านทักษะความสัมพันธ์ระหว่างบุคคล และ 5) ด้านทักษะการวิเคราะห์เชิงตัวเลข การสื่อสารและการใช้เทคโนโลยีสารสนเทศ 3. สํารวจภาวะการมีงานทำของบัณฑิต	1. มีคุณลักษณะของบัณฑิตที่พึงประสงค์ของคณะวิทยาศาสตร์การแพทย์ครอบคลุม 5 ด้าน 2. ผลรวมค่าเฉลี่ยของการประเมินบัณฑิตที่มีคุณลักษณะของบัณฑิตที่พึงประสงค์ของคณะวิทยาศาสตร์การแพทย์ครอบคลุม 5 ด้าน ไม่น้อยกว่าร้อยละ 80 3. บัณฑิตมีงานทำหรือประกอบอาชีพอิสระ ไม่น้อยกว่าร้อยละ 80 ของบัณฑิตที่สำเร็จการศึกษา	ดำเนินกิจกรรมต่อเนื่องทุกปีอย่างน้อยปีละ 1 ครั้ง
	1.3.2 มีการจัดการเรียนการสอนและสิ่งสนับสนุนการเรียนรู้ เพื่อส่งเสริมการพัฒนาคุณลักษณะที่พึงประสงค์ของบัณฑิต	1. มีบัณฑิตที่มีคุณลักษณะตามความต้องการของผู้ใช้บัณฑิต	1. มีการสอดแทรกคุณธรรม จริยธรรม ในระหว่างการเรียนการสอน โดยระบุใน มคอ.3 2. โครงการอบรมจริยธรรมแก่นิสิต 3. มีการฝึกอบรมเทคนิคปฏิบัติการแก่นิสิต	1. มคอ. 3 ที่ระบุด้านคุณธรรม จริยธรรม ของแต่ละรายวิชา 2. สรุปโครงการอบรมจริยธรรมแก่นิสิต 3. เอกสารประกอบการอบรมเทคนิคปฏิบัติการ 4. สรุปโครงการสัมมนาวิชาการของนิสิต	ดำเนินกิจกรรมต่อเนื่องทุกปีอย่างน้อยปีละ 1 ครั้ง

กลยุทธ์	มาตรการ	เป้าหมาย	แผนปฏิบัติการ		
			โครงการ/กิจกรรม	ตัวบ่งชี้	ระยะเวลาดำเนินการ
			4. โครงการสัมมนาวิชาการของนิสิต 5. โครงการสุขภาพดี ชีวิตมีสุข (กีฬาเชื่อมสัมพันธ์วิทย์แพทย์)	5. สรุปโครงการสุขภาพดี ชีวิตมีสุข	
1.4 กำหนดระดับความสำเร็จของการเสริมสร้างคุณธรรม จริยธรรมที่จัดให้กับนิสิต	1.4.1 มีการกำหนดและเผยแพร่พฤติกรรมด้านคุณธรรม จริยธรรม ที่ต้องการส่งเสริมให้แก่ นิสิตอย่างเป็นลายลักษณ์อักษร	นิสิตและบุคลากรทราบคุณธรรม จริยธรรม ที่ต้องการส่งเสริม	1. กำหนดพฤติกรรมด้านคุณธรรม จริยธรรมที่ต้องการเสริมสร้างให้นิสิตเป็นลายลักษณ์อักษร 2. เผยแพร่พฤติกรรมด้านคุณธรรม จริยธรรมที่ต้องการเสริมสร้างให้นิสิตและบุคลากรรับทราบ	1. ผลแสดงพฤติกรรมด้านคุณธรรม จริยธรรมที่ต้องการเสริมสร้างให้นิสิตเป็นลายลักษณ์อักษร 2. แผ่นป้ายประชาสัมพันธ์พฤติกรรมด้านคุณธรรม จริยธรรมที่ต้องการเสริมสร้างให้นิสิต	ดำเนินกิจกรรมต่อเนื่องทุกปีอย่างน้อยปีละ 1 ครั้ง
	1.4.2 มีการส่งเสริมและสนับสนุนให้นิสิตมีการพัฒนาด้านคุณธรรม และ จริยธรรม	นิสิตมีการพัฒนาด้านคุณธรรมและจริยธรรม	1. มีการสร้างขวัญ กำลังใจ และยกย่อง นิสิตที่มีคุณธรรมและจริยธรรมดีเด่น 2. โครงการรณรงค์ส่งเสริมระเบียบวินัยแก่นิสิตคณะวิทยาศาสตร์การแพทย์มีโครงการ/กิจกรรมตอบสนอง การพัฒนาคุณธรรม และ จริยธรรม เช่น กิจกรรม ไม่ทุจริตในการสอบ	1. เกียรติบัตรยกย่องนิสิตที่มีคุณธรรมและ จริยธรรมดีเด่น 2. สรุปโครงการรณรงค์ส่งเสริมระเบียบวินัยแก่นิสิตคณะวิทยาศาสตร์การแพทย์	ดำเนินกิจกรรมต่อเนื่องทุกปีอย่างน้อยปีละ 1 ครั้ง
1.5 มีระบบและกลไกการให้คำปรึกษาและบริการด้านข้อมูล	1.5.1 มีการจัดบริการให้คำปรึกษาทางวิชาการและการใช้ชีวิตในมหาวิทยาลัยของนิสิต	นิสิตได้รับคำปรึกษาทางวิชาการ และการใช้ชีวิตในมหาวิทยาลัย	1. มีระบบอาจารย์ที่ปรึกษา 2. โครงการปฐมนิเทศนิสิตใหม่ 3. มีการแลกเปลี่ยนประสบการณ์ระหว่างรุ่นพี่และรุ่นน้อง (โครงการคืนสู่เหย้า +	1. คำสั่งแต่งตั้งอาจารย์ที่ปรึกษา 2. สรุปโครงการคืนสู่เหย้า 3. สรุปโครงการบายเนียร์	ดำเนินกิจกรรมต่อเนื่องทุกปีอย่างน้อยปีละ 1 ครั้ง

กลยุทธ์	มาตรการ	เป้าหมาย	แผนปฏิบัติการ		
			โครงการ/กิจกรรม	ตัวบ่งชี้	ระยะเวลาดำเนินการ
ข่าวสารแก่นิสิต			โครงการบายเนียร์)		
	1.5.2 มีการจัดบริการข้อมูลข่าวสารที่เป็นประโยชน์ต่อนิสิตและศิษย์เก่า	นิสิตและศิษย์เก่าเข้าถึงข้อมูลข่าวสารที่เป็นประโยชน์ผ่านทางบอร์ดประชาสัมพันธ์ จดหมายข่าว หรือเว็บไซต์ของคณะ	1. จัดบริการข้อมูลข่าวสารที่เป็นประโยชน์แก่นิสิตและศิษย์เก่าผ่านทางจดหมายข่าวหรือเว็บไซต์ของคณะ	1. จดหมายข่าว หรือ เว็บไซต์ของคณะที่จัดบริการข้อมูลข่าวสารที่เป็นประโยชน์แก่นิสิตและศิษย์เก่า	ดำเนินกิจกรรมต่อเนื่องทุกปีอย่างน้อยปีละ 1 ครั้ง
1.6 มีระบบและกลไกส่งเสริมกิจกรรมนิสิต	1.6.1 มีการจัดทำแผนการพัฒนากิจกรรมนิสิต และให้ความรู้ด้านการประกันคุณภาพการศึกษาแก่นิสิต	1. มีแผนการพัฒนากิจกรรมนิสิตตามกรอบมาตรฐานคุณวุฒิระดับอุดมศึกษาแห่งชาติ	1. จัดทำแผนการพัฒนากิจกรรมนิสิต (ตาม มคอ. 5 ด้าน) 2. แต่งตั้งคณะกรรมการพัฒนากิจกรรมนิสิต	1. แผนการพัฒนาพัฒนากิจกรรมนิสิต 2. คำสั่งแต่งตั้งคณะกรรมการพัฒนากิจกรรมนิสิต 3. รายงานผลการดำเนินงานของคณะกรรมการพัฒนากิจกรรมนิสิต	ดำเนินกิจกรรมต่อเนื่องทุกปีอย่างน้อยปีละ 1 ครั้ง
		2. นิสิตมีความรู้และทักษะด้านการประกันคุณภาพการศึกษา และนำไปใช้ในการจัดกิจกรรม ตามวัตถุประสงค์ของแผนพัฒนาการจัดกิจกรรมพัฒนานิสิต	1. โครงการให้ความรู้ด้านการประกันคุณภาพแก่นิสิต 2. จัดให้มีกิจกรรมหรือโครงการที่ดำเนินการโดยนิสิต และนำความรู้ด้านประกันคุณภาพไปใช้ (ระบุโครงการที่นิสิตดำเนินการโดยใช้ PDCA)	1. สรุปโครงการให้ความรู้ด้านการประกันคุณภาพแก่นิสิต 2. กิจกรรมหรือโครงการที่ดำเนินการโดยนิสิต	ดำเนินกิจกรรมต่อเนื่องทุกปีอย่างน้อยปีละ 1 ครั้ง

ยุทธศาสตร์ที่ 2 การวิจัยที่เน้นการสร้างปัญญาารวมหมู่

ประกอบไปด้วย 2 กลยุทธ์ 5 มาตรการ 5 เป้าหมาย 11 ตัวบ่งชี้

กลยุทธ์	มาตรการ	เป้าหมาย	แผนปฏิบัติการ		
			โครงการ/กิจกรรม	ตัวบ่งชี้	ระยะเวลาดำเนินการ
2.1. มีระบบและกลไกการบริหารงานวิจัยหรืองานสร้างสรรค์ที่ตอบสนองนโยบายวิจัยของมหาวิทยาลัย	2.1.1 มีระบบและกลไกการบริหารงานวิจัยหรืองานสร้างสรรค์ที่ตอบสนองนโยบายวิจัยของมหาวิทยาลัย	มีนโยบายด้านการวิจัยของคณะ ที่สอดคล้องกับนโยบายของมหาวิทยาลัยและคณะกรรมการวิจัยของคณะ ตาม มพ.	1. แต่งตั้งคณะกรรมการบริหารงานวิจัยหรืองานสร้างสรรค์ของคณะฯ 2. จัดทำนโยบายด้านการวิจัยหรืองานสร้างสรรค์ของคณะที่สอดคล้องกับนโยบายของมหาวิทยาลัยและกรรมการวิจัยของคณะ	1. คำสั่งแต่งตั้งคณะกรรมการบริหารงานวิจัย 2. เล่มสรุปผลการจัดทำนโยบายวิจัยของคณะ	ดำเนินกิจกรรมต่อเนื่องทุกปีอย่างน้อยปีละ 1 ครั้ง
	2.1.2 มีการบูรณาการงานวิจัยหรืองานสร้างสรรค์กับการจัดการเรียนการสอน	มีการบูรณาการงานวิจัยกับการจัดการเรียนการสอน	1. มีการสังเคราะห์ความรู้จากงานวิจัยมาใช้ในการเรียนการสอนกรรมการดำเนินการ	1. แผนการสอนและเอกสารการสอน 2. หลักฐานว่านำมาบูรณาการอย่างไร	ดำเนินกิจกรรมต่อเนื่องทุกปีอย่างน้อยปีละ 1 ครั้ง
	2.1.3 มีการส่งเสริมและสนับสนุนให้บุคลากรมีการพัฒนาศักยภาพด้านการศึกษาวิจัย	บุคลากรมีศักยภาพในการทำงานวิจัย	1. จัดอบรม หรือ เข้าร่วมอบรมเชิงปฏิบัติการในการเขียนโครงการวิจัย และการหาแหล่งทุน KM	1. เอกสารประกอบการอบรม หรือ ประกาศนียบัตร	ดำเนินกิจกรรมต่อเนื่องทุกปีอย่างน้อยปีละ 1 ครั้ง

กลยุทธ์	มาตรการ	เป้าหมาย	แผนปฏิบัติการ		
			โครงการ/กิจกรรม	ตัวบ่งชี้	ระยะเวลาดำเนินการ
2.2 มีระบบและกลไกการจัดการความรู้จากงานวิจัยหรืองานสร้างสรรค์	2.2.1 ส่งเสริมและสนับสนุนการเผยแพร่ผลงานวิจัย	บุคลากรมีการเผยแพร่ผลงานวิจัยที่ได้รับการรับรองคุณภาพ	1. บุคลากรนำเสนอผลงานวิจัยในการประชุมวิชาการ และ/หรือ ตีพิมพ์ผลงานในวารสารวิชาการ	1. บทความย่อ บทความวิจัยในงานประชุมวิชาการ และ/หรือ ผลงานตีพิมพ์ในวารสารวิชาการ 2. จำนวนงานวิจัยหรืองานสร้างสรรค์ที่ได้รับการตีพิมพ์หรือเผยแพร่ต่อจำนวนอาจารย์ประจำไม่น้อยกว่าร้อยละ 50 3. ผลรวมถ่วงน้ำหนักของผลงานวิชาการที่ได้รับการรับรองคุณภาพต่อจำนวนอาจารย์ไม่น้อยกว่าร้อยละ 7.02	ดำเนินกิจกรรมต่อเนื่องทุกปีอย่างน้อยปีละ 1 ครั้ง
	2.2.2 การจัดการความรู้จากงานวิจัยและนำองค์ความรู้ไปใช้ประโยชน์	มีการรวบรวม คัดสรร วิเคราะห์และสังเคราะห์ความรู้จากงานวิจัยให้เป็นองค์ความรู้ เพื่อนำไปใช้ให้เกิดประโยชน์ต่อชุมชน	1. จัดทำฐานข้อมูลงานวิจัยของบุคลากร 2. จัดทำโครงการเผยแพร่ความรู้สู่ชุมชน 3. นำงานวิจัยมาคัดสรร วิเคราะห์และสังเคราะห์ความรู้ให้เกิดเป็นองค์ความรู้	1. เล่มสรุปรวบรวมงานวิจัยในรอบปีออกมาเป็นรูปเล่ม 2. เล่มสรุปโครงการ เอกสารประกอบโครงการ 3. องค์ความรู้จากการนำงานวิจัยมาคัดสรร วิเคราะห์และสังเคราะห์ 4. จำนวนงานวิจัยหรืองานสร้างสรรค์ที่นำไปใช้ประโยชน์ต่อจำนวนอาจารย์ประจำไม่ต่ำกว่าร้อยละ 14	ดำเนินกิจกรรมต่อเนื่องทุกปีอย่างน้อยปีละ 1 ครั้ง

ยุทธศาสตร์ที่ 3 เพื่อบริการวิชาการโดยเน้นการใช้ปัญญารวมหมู่เพื่อพัฒนาความเข้มแข็งของชุมชน
ประกอบไปด้วย 1 กลยุทธ์ 2 มาตรการ 4 เป้าหมาย 6 ตัวบ่งชี้

กลยุทธ์	มาตรการ	เป้าหมาย	แผนปฏิบัติการ		
			โครงการ/กิจกรรม	ตัวบ่งชี้	ระยะเวลาดำเนินการ
3.1.สร้างระบบและกลไกการบริการทางวิชาการแก่สังคมโดยเน้นการใช้ปัญญารวมหมู่เพื่อพัฒนาความเข้มแข็งของชุมชน	3.1.1 มีการกำหนดนโยบายแผนการดำเนินการที่มีการบูรณาการบริการวิชาการแก่สังคมกับการเรียนการสอนและการวิจัยและมีการดำเนินงานตามแผนที่กำหนด	1. มีนโยบายและแผนการดำเนินงานการบริการวิชาการแก่สังคม	1. แต่งตั้งคณะกรรมการบริการวิชาการสู่ชุมชนของคณะ 2. กำหนดนโยบาย จัดทำแผนการดำเนินงานบริการวิชาการสู่ชุมชนโดยเน้นการใช้ปัญญารวมหมู่เพื่อพัฒนาความเข้มแข็งของชุมชน	1.คำสั่งแต่งตั้งคณะกรรมการบริการวิชาการสู่ชุมชนของคณะ 2.เอกสารสรุปนโยบายและแผน	ดำเนินกิจกรรมต่อเนื่องทุกปีอย่างน้อยปีละ 1 ครั้ง
		2. มีการบริการวิชาการแก่สังคมที่มีการบูรณาการกับการเรียนการสอนและการวิจัย	1.จัดทำโครงการบริการวิชาการสู่สังคมโดยอาศัยความร่วมมือจากนิสิต 2. การบูรณาการโครงการหรือกิจกรรมบริการวิชาการกับการเรียนการสอนและการวิจัยโดยนำความรู้จากการบริการวิชามากำหนดเป็นหัวข้อสำหรับสอนนิสิต	1. เล่มสรุปผลโครงการ 2. จำนวนโครงการหรือกิจกรรมบริการวิชาการที่นำมาใช้ในการพัฒนาการเรียนการสอนหรือการวิจัยต่อจำนวนโครงการหรือกิจกรรมบริการวิชาการทั้งหมด ไม่ต่ำกว่าร้อยละ 21.06	ดำเนินกิจกรรมต่อเนื่องทุกปีอย่างน้อยปีละ 1 ครั้ง

กลยุทธ์	มาตรการ	เป้าหมาย	แผนปฏิบัติการ		
			โครงการ/กิจกรรม	ตัวบ่งชี้	ระยะเวลาดำเนินการ
		3. มีการสร้างความร่วมมือกับหน่วยงานภายในและภายนอกมหาวิทยาลัยในด้านบริการวิชาการ ถ่ายทอดและเผยแพร่ความรู้สู่ชุมชน	1. จัดโครงการที่มีการสร้างความร่วมมือระหว่างหน่วยงานภายในและภายนอกมหาวิทยาลัยในด้านบริการวิชาการ ถ่ายทอดและเผยแพร่ความรู้สู่ชุมชน -กิจกรรมสร้างเครือข่ายการวิจัยเพื่อการพัฒนาผลิตภัณฑ์ชุมชน(ครีมมะขาม อ. ดอกคำใต้)	1. ตัวเล่มสรุปโครงการ หรือ ความพึงพอใจของผู้เข้าร่วมโครงการ	ดำเนินกิจกรรมต่อเนื่อง ทุกปีอย่างน้อยปีละ 1 ครั้ง
	3.1.2 มีการดำเนินโครงการที่มีผลต่อการพัฒนาและเสริมสร้างความเข้มแข็งของชุมชนหรือองค์กรที่มีการดำเนินกิจกรรมอย่างต่อเนื่อง	4. มีการดำเนินโครงการที่มีผลต่อการพัฒนาและเสริมสร้างความเข้มแข็งของชุมชนหรือองค์กรภายนอกอย่างต่อเนื่อง ทุกปี อย่างน้อย 1 โครงการ	1. โครงการหรือกิจกรรม ที่มีผลต่อการพัฒนาและเสริมสร้างความเข้มแข็งของชุมชนอย่างต่อเนื่อง ได้แก่ โครงการ 1 คณะ 1 อำเภอ	1. เล่มสรุปโครงการที่มีผลต่อการพัฒนาและเสริมสร้างความเข้มแข็งของชุมชนหรือองค์กรภายนอก 2. โครงการบรรลุเป้าหมายตามแผนประจำปีไม่ต่ำกว่าร้อยละ 80	ดำเนินกิจกรรมต่อเนื่อง ทุกปีอย่างน้อยปีละ 1 ครั้ง

ยุทธศาสตร์ที่ 4 เพื่อทำนุบำรุงภูมิปัญญา ศิลปะ วัฒนธรรม และสิ่งแวดล้อมของท้องถิ่น
ประกอบไปด้วย 1 กลยุทธ์ 5 มาตรการ 8 เป้าหมาย 8 ตัวบ่งชี้

กลยุทธ์	มาตรการ	เป้าหมาย	แผนปฏิบัติการ		
			โครงการ/กิจกรรม	ตัวบ่งชี้	ระยะเวลาดำเนินการ
4.1 มีระบบและกลไกในการทำนุบำรุงภูมิปัญญา ศิลปวัฒนธรรมและสิ่งแวดล้อมของชุมชน	4.1.1 มีการกำหนดนโยบาย แผนการดำเนินงานและคณะกรรมการทำนุบำรุงภูมิปัญญา ศิลปะ วัฒนธรรมและสิ่งแวดล้อมของชุมชน	1. คำสั่งแต่งตั้งคณะกรรมการดำเนินงาน 2. จัดการประชุมคณะกรรมการอย่างน้อยปีละ 1 ครั้ง 3. ประชุมแผนการดำเนินงาน	1. มีการแต่งตั้งคณะกรรมการดำเนินงาน 2. จัดทำนโยบายด้านการทำนุบำรุงภูมิปัญญา ศิลปวัฒนธรรม และสิ่งแวดล้อมของชุมชน 1.จัดการประชุมคณะกรรมการ	1. คำสั่งแต่งตั้งคณะกรรมการดำเนินงาน 2. เล่มสรุปนโยบายและแผนงาน 1.รายงานการประชุม	ดำเนินกิจกรรมต่อเนื่องทุกปีอย่างน้อยปีละ 1 ครั้ง
	4.1.2 มีการกำหนดโครงการหรือกิจกรรมที่สอดคล้องกับแผนการดำเนินงาน และดำเนินโครงการหรือกิจกรรมในแต่ละปีอย่างต่อเนื่องรวมทั้งการบูรณาการงานในด้านนี้กับภารกิจด้านอื่นๆ	1. ผู้เข้าร่วมโครงการมีระดับความพึงพอใจมากกว่าร้อยละ 80 2. มีการดำเนินงานบรรลุเป้าหมายตามแผนประจำปีไม่ต่ำกว่าร้อยละ 80	1. มีการนำเอาผลการดำเนินการทำนุบำรุงศิลปะและวัฒนธรรมไปบูรณาการกับการเรียนการสอนและกิจกรรมของนิสิต	1.รายวิชาที่มีการบูรณาการการทำนุบำรุงศิลปะและวัฒนธรรม (รายวิชาชีวิตและสุขภาพ) 2. กิจกรรมนิสิตที่มีการบูรณาการกับทำนุบำรุงศิลปะและวัฒนธรรม (หลักฐานจากรายวิชาชีวิตและสุขภาพ)	ดำเนินกิจกรรมต่อเนื่องทุกปีอย่างน้อยปีละ 1 ครั้ง

กลยุทธ์	มาตรการ	เป้าหมาย	แผนปฏิบัติการ		
			โครงการ/กิจกรรม	ตัวบ่งชี้	ระยะเวลาดำเนินการ
	4.1.3 มีความร่วมมือกับหน่วยงานทั้งภายในและภายนอกสถาบันในด้านศิลปวัฒนธรรมร่วมกับสังคมในระดับท้องถิ่น จังหวัด ชาติและนานาชาติ	1. คณะฯ มีส่วนร่วมในโครงการหรือกิจกรรมต่างๆที่เกี่ยวข้องกับศิลปวัฒนธรรมร่วมกับชุมชน	1.โครงการถวายเทียนพรรษา 2.ส่งบุคลากรร่วมโครงการเทศน์มหาชาติ ณ วัดศรีดคมคำ จ. พะเยา	สรุปโครงการที่แสดงการมีส่วนร่วมของ บุคลากร	ดำเนินกิจกรรมต่อเนื่องทุกปีอย่างน้อยปีละ 1 ครั้ง
	4.1.4 จัดให้มีพื้นที่และกิจกรรมทางวัฒนธรรมที่เอื้อและส่งเสริมให้นิสิตและบุคลากรมีส่วนร่วมอย่างสม่ำเสมอ	1. บุคลากรและนิสิตมีส่วนร่วมในโครงการหรือกิจกรรมต่างๆที่เกี่ยวข้องกับศิลปวัฒนธรรมของคณะฯ	1. กำหนดกิจกรรมพื้นที่วัฒนธรรมภายในคณะ กำหนดให้นิสิต/อาจารย์/บุคลากร เข้าร่วมกิจกรรมทางวัฒนธรรมต่างๆ 2. โครงการสร้างสุนทรียศาสตร์ในการเรียนการสอน	1. สรุปโครงการหรือกิจกรรมที่เกี่ยวข้องกับศิลปวัฒนธรรมที่แสดงการมีส่วนร่วมของ บุคลากรและนิสิต และผลการประเมินความพึงพอใจในการมีส่วนร่วมไม่ต่ำกว่า 3.51 จากคะแนนเต็ม 5	ดำเนินกิจกรรมต่อเนื่องทุกปีอย่างน้อยปีละ 1 ครั้ง
	4.1.5 มีการจัดการภูมิทัศน์ของคณะฯ ให้มีความสวยงาม สอดคล้องกับธรรมชาติ เป็นมิตรกับสิ่งแวดล้อม และจัดอาคารสถานที่ที่มีความปลอดภัย สะอาดและถูก	1. เพื่อให้บุคลากรและนิสิตเกิดการพัฒนาศูนทรียภาพในมิติทางศิลปและวัฒนธรรม	1. กำหนดการรับผิดชอบโครงการ/กิจกรรม จัดการจัดภูมิทัศน์ในพื้นที่แต่ละสาขา/ส่วนงาน ในการจัดพื้นที่เพื่อสร้างสุนทรียภาพ ในการทำงานและการเรียนการสอน 2.โครงการ 5 ส.ของส่วนงานต่างๆในคณะฯ	1. สรุปโครงการ/กิจกรรมที่พัฒนาศูนทรียภาพในมิติทางศิลปและวัฒนธรรม 2. ผลการประเมินด้านสภาพแวดล้อม ความปลอดภัย ความสะอาด สุขอนามัยและความสวยงาม ที่มี	ดำเนินกิจกรรมต่อเนื่องทุกปีอย่างน้อยปีละ 1 ครั้ง

กลยุทธ์	มาตรการ	เป้าหมาย	แผนปฏิบัติการ		
			โครงการ/กิจกรรม	ตัวบ่งชี้	ระยะเวลาดำเนินการ
	สัญลักษณ์			ระดับความพึงพอใจไม่ต่ำกว่า 3.51 จากคะแนนเต็ม 5	

ยุทธศาสตร์ที่ 5 เพื่อบริหารจัดการอย่างมีประสิทธิภาพ และยึดมั่นในธรรมาภิบาล
ประกอบไปด้วย 9 กลยุทธ์ 15 มาตรการ 21 เป้าหมาย 50 ตัวบ่งชี้

กลยุทธ์	มาตรการ	เป้าหมาย	แผนปฏิบัติการ		
			โครงการ/กิจกรรม	ตัวบ่งชี้	ระยะเวลาดำเนินการ
5.1 มีการพัฒนาแผนยุทธศาสตร์ แผนกลยุทธ์และแผนปฏิบัติการ	5.1.1 จัดทำแผนยุทธศาสตร์ แผนกลยุทธ์และแผนปฏิบัติการ ที่สอดคล้องกับแผนยุทธศาสตร์ของมหาวิทยาลัย	1.ได้แผนยุทธศาสตร์ แผนกลยุทธ์และแผนปฏิบัติการและมีการปรับปรุงทุกปี ปีละ 1 ครั้ง	1. จัดทำโครงการทบทวนแผนยุทธศาสตร์ แผนกลยุทธ์ และแผนปฏิบัติการ 2 มีการวิเคราะห์ความสอดคล้องแผนคณะฯ/แผนมหาวิทยาลัย/แผนพัฒนาชาติฉบับต่างๆ	1. มีคณะกรรมการปรับปรุงแผนยุทธศาสตร์ 2. เล่มแผนยุทธศาสตร์ที่ปรับปรุงแล้วสอดคล้องกับวัตถุประสงค์ของมหาวิทยาลัย 3.ได้รับการรับรองจากสภามหาวิทยาลัย	ดำเนินกิจกรรมต่อเนื่องทุกปีอย่างน้อยปีละ 1 ครั้ง
		2.ให้บุคลากรทุกคนทราบบทบาทหน้าที่ในการปฏิบัติงานตามแผน	1. มีการประชาสัมพันธ์ประกาศแผนยุทธศาสตร์ของคณะฯในรูปแบบต่างๆ	1. มีหลักฐานในการประชาสัมพันธ์ต่างๆ	ดำเนินกิจกรรมต่อเนื่องทุกปีอย่างน้อยปีละ 1

กลยุทธ์	มาตรการ	เป้าหมาย	แผนปฏิบัติการ		
			โครงการ/กิจกรรม	ตัวบ่งชี้	ระยะเวลาดำเนินการ
			เช่น หนังสือเวียนเว็บไซต์ บอร์ด ประชาสัมพันธ์		ครึ่ง
	5.1.2 ดำเนินงานตาม แผนยุทธศาสตร์และม ีการกำหนดตัวบ่งชี้ ความสำเร็จและการ ติดตามผลการ ดำเนินงานตามตัวบ่งชี้	1. ดำเนินงานตามแผนให้บรรลุ วัตถุประสงค์ตามตัวบ่งชี้	1. มีการแปลงแผนกลยุทธ์เป็นแผนปฏิบัติ การ และกำหนดตัวบ่งชี้ความสำเร็จ 2. มีคณะกรรมการดำเนินงานในแต่ละ แผนปฏิบัติการ 3. มีคณะกรรมการติดตามตรวจสอบ การดำเนินงานให้เป็นไปตามแผนงาน และตัวบ่งชี้	1. มีแผนปฏิบัติการประจำปี 2. มีคณะกรรมการดำเนินงานในแต่ละ แผนปฏิบัติการ 3. รายงานการติดตาม ของ คณะกรรมการตรวจสอบ ติดตาม การดำเนินงาน อย่างน้อยปีละ 2 ครั้ง	ดำเนินกิจกรรมต่อเนื่อง ทุกปีอย่างน้อยปีละ 1 ครั้ง
		2. มีผู้รับผิดชอบการดำเนินงานและ ติดตามตัวบ่งชี้	1. ประชุมเพื่อมอบหมายผู้รับผิดชอบใน แต่ละโครงการ 2. แต่งตั้งคณะกรรมการติดตามการ ดำเนินโครงการ	1. มีผู้รับผิดชอบโครงการ 2. มีคณะกรรมการติดตามการ ดำเนินโครงการและความสำเร็จของ ตัวบ่งชี้ 3. มีรายงานการติดตามแต่ละตัวบ่งชี้ อย่างน้อยปีละ 2 ครั้ง	ดำเนินกิจกรรมต่อเนื่อง ทุกปีอย่างน้อยปีละ 1 ครั้ง
5.2 การบริหารงาน อย่างมีประสิทธิภาพ ตามหลัก ธรรมาภิบาล	5.2.1 ผู้บริหารมี วิสัยทัศน์ ถ่ายทอด นโยบายไปยังบุคลากร ทุกระดับได้	1. มีนโยบายและแผนการ ดำเนินงานอย่างชัดเจนที่กำหนด บทบาทหน้าที่ของบุคลากรอย่าง ชัดเจน	1. มีการประชุมเพื่อแจ้งนโยบายและ แผนการดำเนินงาน (โครงการผู้บริหารพบบุคลากร)	1. บุคลากรทุกระดับทราบถึงนโยบาย ของผู้บริหาร	ดำเนินกิจกรรมต่อเนื่อง ทุกปีอย่างน้อยปีละ 1 ครั้ง

กลยุทธ์	มาตรการ	เป้าหมาย	แผนปฏิบัติการ		
			โครงการ/กิจกรรม	ตัวบ่งชี้	ระยะเวลาดำเนินการ
		2. บุคลากรทุกระดับทราบหน้าที่ของตนเอง	1. กำหนดบทบาทหน้าที่ของบุคลากรอย่างชัดเจนตามสายงาน โดยให้บุคลากรจัดทำภาระงาน (Job description) ของตนเอง	1. บุคลากรทราบถึงหน้าที่ของตนเอง 2. เอกสารแสดงภาระงาน(Job description) ของแต่ละคน	ดำเนินกิจกรรมต่อเนื่อง ทุกปีอย่างน้อยปีละ 1 ครั้ง
	5.2.2 มีการกระจายอำนาจตามหลักธรรมาภิบาล โดยคำนึงถึงผลประโยชน์ของคณะเป็นหลัก	1. ผู้บริหารใช้หลักธรรมาภิบาลในการบริหารงาน	1. มีการมอบหมายงานตามหน้าที่แก่องคมนตรี หัวหน้าสาขา หัวหน้าส่วนงาน 2. มีการประเมินผู้บริหารตามหลักธรรมาภิบาล และ สมรรถนะส่วนบุคคลในการบริหารงาน	1. หนังสือแต่งตั้งและมอบหมายหน้าที่แก่องคมนตรี หัวหน้าสาขา หัวหน้าส่วนงาน 2. ผลรายงานการประเมินผู้บริหาร	ดำเนินกิจกรรมต่อเนื่อง ทุกปีอย่างน้อยปีละ 1 ครั้ง
	5.2.3 มีการกำกับติดตามงานที่ได้รับมอบหมาย	1 บุคลากรทุกคนปฏิบัติหน้าที่ที่ได้รับมอบหมายอย่างมีประสิทธิภาพ	1. ประชุมคณะกรรมการบริหารคณะเพื่อติดตามการปฏิบัติงานตามหน้าที่ของบุคลากร 2. มีการนำผลการปฏิบัติงานของบุคลากรมาพิจารณาความดีความชอบ	1. รายงานการประชุม ที่แสดงถึงการปฏิบัติงานของบุคลากร 2. รายงานการปฏิบัติงานของบุคลากร 3. บันทึกข้อความหรือหลักฐานที่แสดงว่าผู้บริหารมีการติดตามผลการดำเนินงาน	ดำเนินกิจกรรมต่อเนื่อง ทุกปีอย่างน้อยปีละ 1 ครั้ง

กลยุทธ์	มาตรการ	เป้าหมาย	แผนปฏิบัติการ		
			โครงการ/กิจกรรม	ตัวบ่งชี้	ระยะเวลาดำเนินการ
5.3 มีการพัฒนา คณะผู้สถาบันการเรียนรู้	5.3.1 คณะดำเนินการ ทำการจัดการความรู้ ด้านการผลิตบัณฑิต และการวิจัย	1 ได้แนวทางการปฏิบัติที่ดีในด้านการผลิตบัณฑิตและด้านการวิจัย	1. จัดโครงการจัดการความรู้ด้านการผลิตบัณฑิตในประเด็นที่น่าสนใจแก่บุคลากร 2. จัดโครงการจัดการความรู้ด้านการวิจัยแก่บุคลากร	1. สรุปโครงการจัดการความรู้และแนวปฏิบัติที่ดีด้านการผลิตบัณฑิตและการวิจัย	ดำเนินกิจกรรมต่อเนื่อง ทุกปีอย่างน้อยปีละ 1 ครั้ง
5.4 มีการพัฒนาระบบสารสนเทศเพื่อการตัดสินใจ	5.4.1 พัฒนาระบบสารสนเทศเพื่อการบริหารงานและการตัดสินใจตามพันธกิจของคณะ	1. มีระบบสารสนเทศเพื่อการบริหารงานและการตัดสินใจตามพันธกิจของคณะในด้านต่างๆ 5 ด้าน	1. จัดทำระบบสารสนเทศด้านต่างๆตามพันธกิจของคณะ 2. จัดอบรมการใช้โปรแกรม E-Office ให้กับบุคลากรภายในคณะฯ	1. มีระบบสารสนเทศเพื่อการบริหารและตัดสินใจ 2. บุคลากรภายในคณะ เข้ารับการอบรมการใช้โปรแกรม E-Office ร้อยละ 80	ดำเนินกิจกรรมต่อเนื่อง ทุกปีอย่างน้อยปีละ 1 ครั้ง
5.5 มีการนำระบบบริหารความเสี่ยงมาใช้ในการบริหารงาน	5.5.1 จัดทำแผนบริหารความเสี่ยงและดำเนินการตามแผนบริหารความเสี่ยงนั้น	1. มีแผนการบริหารความเสี่ยงของคณะ เพื่อหาแนวทางในการป้องกันหรือจัดการกับความเสี่ยงเหล่านั้น	1. แต่งตั้งคณะกรรมการบริหารความเสี่ยงของคณะ 2. มีการประชุม เพื่อวิเคราะห์ความเสี่ยง ปัจจัยเสี่ยง มาตรการในการติดตาม 3. จัดทำแผนบริหารความเสี่ยงของคณะ วิทยาศาสตร์การแพทย์	1. มีคณะกรรมการบริหารความเสี่ยง 2. ทราบความเสี่ยง ปัจจัยเสี่ยง มาตรการในการติดตาม 3. คู่มือแผนบริหารความเสี่ยงคณะ วิทยาศาสตร์การแพทย์	ดำเนินกิจกรรมต่อเนื่อง ทุกปีอย่างน้อยปีละ 1 ครั้ง
		2. นำแผนการบริหารความเสี่ยงมาใช้ร่วมในการบริหารคณะ	1. มีการแจ้งให้บุคลากรทุกระดับทราบถึงแผนบริหารความเสี่ยงของคณะ 2. นำแผนบริหารความเสี่ยงไปใช้งานในโครงการแผนปฏิบัติการ 3. มีการนำผลวิเคราะห์ความเสี่ยงในปีที่	1. บุคลากรภายในคณะทราบ 2. โครงการตามแผนปฏิบัติการ มีการวิเคราะห์ความเสี่ยงการดำเนินงาน 3. มีวาระการประชุมที่หยิบยกเรื่อง	ดำเนินกิจกรรมต่อเนื่อง ทุกปีอย่างน้อยปีละ 1 ครั้ง

กลยุทธ์	มาตรการ	เป้าหมาย	แผนปฏิบัติการ		
			โครงการ/กิจกรรม	ตัวบ่งชี้	ระยะเวลาดำเนินการ
			ผ่านมา มาใช้ในการดำเนินงานของคณะ	การบริหารความเสี่ยงปีที่ผ่านมาเพื่อวางแผนการดำเนินงานในปีปัจจุบัน	
5.6 ระบบและกลไกการเงินและงบประมาณคณะวิทยาศาสตร์ การแพทย์	5.6.1 แผนกลยุทธ์ทางการเงินของคณะที่สอดคล้องกับแผนกลยุทธ์และแผนปฏิบัติงานประจำปีของคณะและมหาวิทยาลัย	1. มีแผนกลยุทธ์ทางการเงินของคณะที่สอดคล้องกับยุทธศาสตร์ของคณะและมหาวิทยาลัย ครอบคลุมพันธกิจทั้ง 5 ด้าน และสอดคล้องกับการประกันคุณภาพการศึกษา	1. จัดทำแผนกลยุทธ์ทางการเงินของคณะ	1. มีคณะกรรมการจัดทำแผนกลยุทธ์ทางการเงินของคณะ 2. แผนกลยุทธ์ทางการเงินของคณะที่สอดคล้องกับยุทธศาสตร์ของคณะและมหาวิทยาลัย ครอบคลุมพันธกิจทั้ง 5 ด้าน และสอดคล้องกับการประกันคุณภาพการศึกษา	ดำเนินกิจกรรมต่อเนื่องทุกปีอย่างน้อยปีละ 1 ครั้ง
	5.6.2 ใช้เงินงบประมาณบริหารงานอย่างมีประสิทธิภาพ โปร่งใส และตรวจสอบได้	1. มีการใช้เงินงบประมาณอย่างมีประสิทธิภาพ โปร่งใส และสามารถตรวจสอบได้ และเป็นไปตามกฎระเบียบของมหาวิทยาลัย	1. คณะกรรมการบริหาร ติดตามผลการใช้เงินของคณะให้เป็นไปตามเป้าหมาย และมีประสิทธิภาพ 2. ตรวจสอบการใช้เงินงบประมาณบริหารงานของคณะ ให้โปร่งใส เป็นไปตามกฎระเบียบของมหาวิทยาลัย	1. รายงานสรุปผลการใช้เงินงบประมาณของคณะ ทุกๆไตรมาส เพื่อนำไปใช้บริหาร วางแผนและตัดสินใจ 2. รายงานสรุปผลการตรวจสอบการใช้เงินงบประมาณบริหารของคณะ	ดำเนินกิจกรรมต่อเนื่องทุกปีอย่างน้อยปีละ 1 ครั้ง
5.7 มีการประกันคุณภาพและการพัฒนาองค์กร	5.7.1 มีระบบและกลไกในการประกันคุณภาพการศึกษา ภายในที่สอดคล้องกับพันธกิจของ	1. มีการกำหนดนโยบายการประกันคุณภาพการศึกษาของคณะ ตามเกณฑ์ที่ สกอ. กำหนด 2. มีการให้ความรู้เกี่ยวกับการประกันคุณภาพแก่บุคลากร	1. แต่งตั้งคณะกรรมการในการกำหนดนโยบายและรับผิดชอบการประกันคุณภาพการศึกษา 2. โครงการให้ความรู้การประกันคุณภาพการศึกษาแก่บุคลากร คณะวิทยาศาสตร์	1. คำสั่งแต่งตั้งคณะกรรมการกำหนดนโยบายและรับผิดชอบการประกันคุณภาพการศึกษา 2. นโยบายประกันคุณภาพการศึกษาของคณะตามเกณฑ์ที่ สกอ. กำหนด	ดำเนินกิจกรรมต่อเนื่องทุกปีอย่างน้อยปีละ 1 ครั้ง

กลยุทธ์	มาตรการ	เป้าหมาย	แผนปฏิบัติการ		
			โครงการ/กิจกรรม	ตัวบ่งชี้	ระยะเวลาดำเนินการ
	มหาวิทยาลัย		การแพทย์	3. เล่มสรุปโครงการให้ความรู้การประกันคุณภาพการศึกษาแก่บุคลากร คณะวิทยาศาสตร์ การแพทย์	
	5.7.2 มีการดำเนินงานการประกันคุณภาพการศึกษาภายใน ตามที่สกอ. กำหนด	1. มีการดำเนินงานและติดตามผลการประกันคุณภาพการศึกษาภายในตามเกณฑ์ของ สกอ.	1. แต่งตั้งคณะกรรมการดำเนินงาน 2. แต่งตั้งคณะกรรมการติดตามการดำเนินงานประกันคุณภาพของคณะให้เป็นไปตามเกณฑ์ สกอ.	1. คำสั่งแต่งตั้งคณะกรรมการดำเนินงาน 2. รายงานการดำเนินงานประกันคุณภาพการศึกษาภายใน 3. คำสั่งแต่งตั้งคณะกรรมการติดตามการดำเนินงานประกันคุณภาพของคณะ 4. รายงานการติดตามการดำเนินงานประกันคุณภาพของคณะ	ดำเนินกิจกรรมต่อเนื่องทุกปีอย่างน้อยปีละ 1 ครั้ง
		2. มีการทำรายงานประเมินตนเองประจำปีครบถ้วนตาม สกอ.กำหนด ส่งไปยังมหาวิทยาลัย	1. มีการจัดทำเล่มรายงานประเมินตนเองประจำปีครบถ้วนตาม สกอ. กำหนด	1. เล่มรายงานการประเมินตนเองประจำปี	ดำเนินกิจกรรมต่อเนื่องทุกปีอย่างน้อยปีละ 1 ครั้ง
5.8 มีระบบการพัฒนาคณาจารย์และบุคลากรสายสนับสนุน	5.8.1 มีแผนการบริหารและพัฒนา คณาจารย์ ทางด้านวิชาการ เทคนิคการ	การบริหารและพัฒนาคณาจารย์และบุคลากรเป็นไปตามที่กำหนดไว้	1. การจัดแผนบริหารและพัฒนาบุคลากร 2. แต่งตั้งคณะกรรมการบริหารบุคลากร 3. จัดอบรมพัฒนาบุคลากรในด้านวิชาการ เทคนิคการสอน และการวัดผล	1. แผนการบริหารและพัฒนาบุคลากร 2. คำสั่งแต่งตั้งคณะกรรมการบริหารบุคลากร	ดำเนินกิจกรรมต่อเนื่องทุกปีอย่างน้อยปีละ 1 ครั้ง

กลยุทธ์	มาตรการ	เป้าหมาย	แผนปฏิบัติการ		
			โครงการ/กิจกรรม	ตัวบ่งชี้	ระยะเวลาดำเนินการ
	สอนและการวัดผล			3. รายงานผลการดำเนินการของคณะกรรมการบริหารบุคลากร	
	5.8.2 ส่งเสริมและสนับสนุนให้คณาจารย์และบุคลากรมีการพัฒนาศักยภาพของตนเองตามสายงาน	1. คณาจารย์มีวุฒิการศึกษาสูงขึ้นและมีการขอตำแหน่งทางวิชาการมากขึ้น	<ol style="list-style-type: none"> 1. มีการจัดสรรงบประมาณเพื่อพัฒนาศักยภาพของบุคลากร 2. มีการประชาสัมพันธ์แหล่งทุนการศึกษาทั้งภายในและภายนอกประเทศ 3. ส่งเสริม พัฒนาทักษะด้านภาษาอังกฤษให้แก่คณาจารย์ 4. โครงการบรรยายการเขียนตำรา การตีพิมพ์ผลงานทางวิชาการและการขอตำแหน่งทางวิชาการ 5. โครงการสัมมนาและส่งเสริมศักยภาพในงานวิจัยของคณาจารย์ 6. มีการสร้างขวัญ กำลังใจ และยกย่องคณาจารย์ที่มีผลงานดีเด่น 	<ol style="list-style-type: none"> 1. การจัดงบประมาณเพื่อพัฒนาศักยภาพของบุคลากร 2. ข้อมูลและเอกสารประชาสัมพันธ์ 3. หลักฐานการเข้าร่วมพัฒนาทักษะทางภาษาอังกฤษ 4. อาจารย์มีวุฒิการศึกษาสูงขึ้น มีการขอตำแหน่งทางวิชาการมากขึ้น 5. มีการนำเสนอหรือเผยแพร่ผลงานทางวิชาการขออาจารย์หรือบุคลากร 6. เอกสารแสดงการยกย่องคณาจารย์หรือบุคลากรที่มีผลงานดีเด่น 	ดำเนินกิจกรรมต่อเนื่องทุกปีอย่างน้อยปีละ 1 ครั้ง

กลยุทธ์	มาตรการ	เป้าหมาย	แผนปฏิบัติการ		
			โครงการ/กิจกรรม	ตัวบ่งชี้	ระยะเวลาดำเนินการ
		2.บุคลากรสายสนับสนุนมีการพัฒนาความรู้ความสามารถเฉพาะด้าน หรือในสายงานมากขึ้น	<ol style="list-style-type: none"> ส่งเสริมบุคลากรสายสนับสนุนร่วมกิจกรรมเกี่ยวกับการพัฒนาศักยภาพของตนเอง อย่างน้อยปีละ 1 ครั้ง ส่งเสริม พัฒนาทักษะด้านภาษาอังกฤษให้แก่บุคลากร โครงการจัดทำคู่มือปฏิบัติงานของบุคลากรสายสนับสนุน มีการสร้างขวัญ กำลังใจ และยกย่องบุคลากรที่มีผลงานดีเด่น 	<ol style="list-style-type: none"> รายงานการเข้าร่วมกิจกรรมต่างๆ เพื่อการพัฒนาศักยภาพของบุคลากร หลักฐานการเข้าร่วมพัฒนาทักษะทางภาษาอังกฤษ คู่มือการปฏิบัติงานของบุคลากรสายสนับสนุน เอกสารแสดงการยกย่อง คณาจารย์หรือบุคลากรที่มีผลงานดีเด่น 	ดำเนินกิจกรรมต่อเนื่อง ทุกปีอย่างน้อยปีละ 1 ครั้ง
5.9 เป็นคณะประหยัดพลังงาน ใช้ทรัพยากรคุ้มค่าและเป็นมิตรกับสิ่งแวดล้อม	ใช้พลังงาน และทรัพยากร ให้คุ้มค่า ลดมลภาวะเพื่อสภาพแวดล้อมที่ดี	ใช้พลังงานและทรัพยากรที่มีอย่างประหยัดและคุ้มค่า เพื่อสภาพแวดล้อมที่ดี	<ol style="list-style-type: none"> มีการรณรงค์ สร้างแนวทางในการประหยัดพลังงานและการใช้ทรัพยากรต่างๆในคณะอย่างประหยัดและคุ้มค่า การใช้E-officeเพื่อลดการใช้กระดาษ กิจกรรม 5ส. เพื่อลดการใช้พลังงานในส่วนงานต่างๆ 	นโยบายประหยัดพลังงานและการใช้ทรัพยากรต่างๆในคณะอย่างประหยัดและคุ้มค่า	ดำเนินกิจกรรมต่อเนื่อง ทุกปีอย่างน้อยปีละ 1 ครั้ง