



แผนยุทธศาสตร์และแผนกลยุทธ์

คณะวิทยาศาสตร์การแพทย์

มหาวิทยาลัยพะเยา

พ.ศ.2558–2561

ตุลาคม 2557

## คำนำ

แผนยุทธศาสตร์คณะวิทยาศาสตร์การแพทย์นี้ถูกจัดทำขึ้นเพื่อเป็นแนวทางในการดำเนินงานในด้านต่าง ๆ ของส่วนงานต่างๆ และสาขาวิชาของคณะ จากปรัชญา วิสัยทัศน์ และพันธกิจของคณะวิทยาศาสตร์การแพทย์ จะสะท้อนให้ผู้ปฏิบัติงาน หัวหน้างาน หัวหน้าสาขา ที่กำกับดูแล ผู้มีส่วนได้ส่วนเสียทั้งภายในและภายนอกได้รับทราบ จุดเน้นของคณะวิทยาศาสตร์การแพทย์ เพื่อให้เกิดการทำงานอย่างบูรณาการ มีทิศทางและสอดคล้องกับนโยบายของท่านอธิการบดี ศาสตราจารย์พิเศษ ดร.มณฑล สงวนเสริมศรี และแผนยุทธศาสตร์ของมหาวิทยาลัยพะเยา ตลอดจนภารกิจตามพระราชบัญญัติมหาวิทยาลัยพะเยา พ.ศ. 2553 และขับเคลื่อนให้คณะวิทยาศาสตร์การแพทย์พัฒนาอย่างยั่งยืน

จากการประเมินการประกันคุณภาพภายในประจำปีการศึกษา 2556 และการประเมินผลการดำเนินงานของผู้บริหารตามแผนยุทธศาสตร์จากสภามหาวิทยาลัยในเดือน มกราคม 2557 นั้น ทำให้คณะทราบถึงสิ่งที่ต้องปรับปรุงและพัฒนา ทางผู้บริหารและคณะกรรมการปรับปรุงแผนยุทธศาสตร์ฯ จึงได้ระดมความคิดของบุคลากรในคณะฯ โดยอาศัยจากผลการดำเนินการนี้นำมาเป็นกรอบในการทบทวนแผนยุทธศาสตร์และแผนกลยุทธ์ ในการนี้ เพื่อให้การดำเนินงานในอนาคตเป็นไปอย่างมีประสิทธิภาพสอดคล้องกับปณิธาน วิสัยทัศน์ และครอบครัวมหาวิทยาลัย 5 ประการ ได้แก่ สอนนิสิตให้เรียนอย่างมีความสุข สนับสนุนโครงการ”หนึ่งคณะหนึ่งโมเดล” บริการวิชาการโดยใช้ปัญญาเพื่อความเข้มแข็งของชุมชน ทำนุบำรุงภูมิปัญญา ศิลปะ วัฒนธรรม และสิ่งแวดล้อมของท้องถิ่น และบริหารจัดการอย่างมีประสิทธิภาพ ประสิทธิภาพ และยึดมั่นในธรรมาภิบาล พร้อมด้วยคำนิยามรวมทั้ง 7 ด้านของมหาวิทยาลัย ได้แก่ ด้านความรู้ความสามารถ ด้านเสรีภาพ ด้านความถูกต้องยุติธรรม ด้านความมีน้ำใจ ด้านแลกเปลี่ยนเรียนรู้ และทำงานเป็นทีม และด้านมีเป้าหมายในการทำงานร่วมกัน จึงได้จัดทำแผนยุทธศาสตร์ เป็นระยะ 4 ปี ในปีงบประมาณ 2558 – 2561 ที่มุ่งเน้นให้เกิดประโยชน์สูงสุดแก่คณะฯ โดยหวังเป็นอย่างยิ่งว่าแผนยุทธศาสตร์ฉบับนี้ จะเป็นประโยชน์และเป็นแนวทางการพัฒนาให้คณะฯ ให้บรรลุเป้าประสงค์สอดคล้องกับนโยบายของมหาวิทยาลัยพะเยา



(ศาสตราจารย์เกียรติคุณ ดร. ไมตรี สุทธจิตต์)

คณบดีคณะวิทยาศาสตร์การแพทย์

# สารบัญ

	หน้า
<b>บทที่ 1 บทนำ</b>	
1.1 ประวัติความเป็นมา โดยย่อ	3
1.2 การประเมินสภาพแวดล้อม	4
1.3 การวิเคราะห์สถานการณ์ภาพ(SWOT Analysis)	4
1.4 โครงสร้างองค์กร	5
1.5 โครงสร้างการบริหารงาน	6
1.6 ข้อมูล บุคลากร อัตรากำลังและนิสิต	7
1.7 หลักสูตรการศึกษา	8
1.8 ความสอดคล้องประเด็นยุทธศาสตร์ แผนกลยุทธ์คณะวิทยาศาสตร์การแพทย์	9
<b>บทที่ 2 แผนยุทธศาสตร์คณะวิทยาศาสตร์การแพทย์พ.ศ. 2558 – 2561</b>	
2.1 วัตถุประสงค์ของการจัดทำและพัฒนา แผนยุทธศาสตร์	12
2.2 ปณิธาน ค่านิยมร่วม วัตถุประสงค์ร่วม วิสัยทัศน์ พันธกิจ	12
2.3 อัตลักษณ์และเอกลักษณ์บัณฑิตคณะวิทยาศาสตร์การแพทย์	14
2.4 คุณลักษณะทางคุณธรรมและจริยธรรมที่พึงประสงค์ของนิสิตคณะฯ	14
<b>แผนยุทธศาสตร์กลยุทธ์ ระยะ 4 ปี พ.ศ.2558-2561</b>	15
1.ประเด็นยุทธศาสตร์ด้านการเรียนการสอนและพัฒนาหลักสูตร	16
2.ประเด็นยุทธศาสตร์ด้านการวิจัย	26
3.ประเด็นยุทธศาสตร์ด้านบริการวิชาการ	29
4.ประเด็นยุทธศาสตร์ด้านทำนุบำรุงศิลปและวัฒนธรรม	31
5.ประเด็นยุทธศาสตร์ด้านการบริหาร	32

# บทที่ 1

## บทนำ

### ประวัติความเป็นมาโดยย่อของคณะวิทยาศาสตร์การแพทย์

คณะวิทยาศาสตร์การแพทย์ มหาวิทยาลัย พะเยาได้ก่อตั้งขึ้นอย่างเป็นทางการเมื่อวันที่ 1 ตุลาคม 2550 โดยในเริ่มแรก ชื่อ “สำนักวิชาวิทยาศาสตร์การแพทย์” สังกัดมหาวิทยาลัยนเรศวรพะเยา โดยวัตถุประสงค์หลักในการจัดตั้งคณะวิทยาศาสตร์การแพทย์ คือ เพื่อผลิตบัณฑิตระดับปริญญาตรีในสาขาวิชาทางด้านวิทยาศาสตร์การแพทย์ และเพื่อตอบสนองความต้องการตามแผนพัฒนาสาธารณสุขและแผนพัฒนาวิทยาศาสตร์และเทคโนโลยีของประเทศ ตลอดจนเพื่อจัดการเรียนการสอนในระดับพื้นฐานทางการแพทย์หรือระดับปรีคลินิก (Pre-clinic) และวิทยาศาสตร์พื้นฐานในระดับปริญญาตรีให้แก่บัณฑิตในกลุ่มวิทยาศาสตร์สุขภาพ

ในระยะแรก คือ ช่วงปีการศึกษา 2551 สำนักวิชาวิทยาศาสตร์การแพทย์ มีการโอนย้ายนิสิตสาขาจุลชีววิทยาทั้ง 4 ชั้นปีจากสำนักวิทยาศาสตร์และเทคโนโลยี มาสังกัดในสาขาวิชาจุลชีววิทยาและปรสิตวิทยา ดังนั้นในช่วงแรก สำนักวิชาวิทยาศาสตร์การแพทย์ จึงมีหลักสูตรที่อยู่ในความรับผิดชอบ 1 หลักสูตร คือหลักสูตรวิทยาศาสตรบัณฑิตสาขาจุลชีววิทยา โดยหลักสูตรนี้ใช้หลักสูตรเดียวกับสาขาวิชาจุลชีววิทยาภาควิชาจุลชีววิทยาและปรสิตวิทยา คณะวิทยาศาสตร์การแพทย์ มหาวิทยาลัยนเรศวร พิษณุโลก และได้เพิ่มสาขาวิชา วิทยาศาสตร์และเทคโนโลยีการกีฬาและ หลักสูตร วิทยาศาสตร์และเทคโนโลยีการกีฬา ขึ้นมาในปีการศึกษา 2552

ในระยะที่สอง คือ ช่วงปีการศึกษา 2554 ถึงปัจจุบัน เมื่อมหาวิทยาลัยนเรศวรพะเยาได้รับการประกาศยกฐานะ ขึ้นเป็น **มหาวิทยาลัยพะเยา**สำนักวิชาวิทยาศาสตร์การแพทย์ จึงได้เปลี่ยนชื่อมาเป็น**“คณะวิทยาศาสตร์การแพทย์”** มีคณบดีคนแรกคือ ศาสตราจารย์เกียรติคุณ ดร.ไมตรี สุทนต์จิตต์ และได้มีการปรับเปลี่ยนโครงสร้างใหม่ โดยมีสาขาวิชาทั้งหมด 5 สาขาวิชาและได้ย้ายสาขาวิชาพยาธิวิทยาไปสังกัดคณะแพทยศาสตร์ และในปี 2555 ได้เพิ่มอีก 2 หลักสูตร คือ หลักสูตรชีวเคมี และหลักสูตรโภชนาการและโภชนบำบัด ในปัจจุบัน คณะจึงมีสาขาวิชา 4 สาขา ดังนี้

1. สาขาวิชากายวิภาคศาสตร์
2. สาขาวิชาจุลชีววิทยาและปรสิตวิทยา
3. สาขาวิชาชีวเคมีและโภชนาการ
4. สาขาวิชาสรีรวิทยา

และคณะมีหลักสูตรในความรับผิดชอบ 3 หลักสูตร ดังนี้

1. หลักสูตร วิทยาศาสตร์บัณฑิต สาขา จุลชีววิทยา
2. หลักสูตร วิทยาศาสตร์บัณฑิต สาขา ชีวเคมี
3. หลักสูตร วิทยาศาสตร์บัณฑิต สาขา โภชนาการและโภชนบำบัด

ซึ่งสาขาวิชาทั้งหมดรับผิดชอบการจัดการเรียนการสอนในระดับพื้นฐานทางการแพทย์หรือระดับปรีคลินิกทางด้านวิทยาศาสตร์สุขภาพและรายวิชาวิทยาศาสตร์พื้นฐาน ได้แก่ คณะเภสัชศาสตร์ คณะพยาบาลศาสตร์ คณะสหเวชศาสตร์ คณะสาธารณสุขศาสตร์ และ คณะแพทยศาสตร์ และนิสิตในกลุ่มวิทยาศาสตร์และเทคโนโลยี ได้แก่ คณะวิทยาศาสตร์และเทคโนโลยี คณะเกษตรศาสตร์และทรัพยากรธรรมชาติ และ วิทยาลัยพลังงานและ

สิ่งแวดล้อม รวมถึงรายวิชาพฤติกรรมมนุษย์และชีวิตและสุขภาพในหมวดของการศึกษาทั่วไป ซึ่งเป็นการรองรับการ  
เรียนการสอนของนิสิตทั้งมหาวิทยาลัยพะเยา

### การประเมินสภาพแวดล้อมของคณะวิทยาศาสตร์การแพทย์

ในการจัดทำแผนกลยุทธ์คณะวิทยาศาสตร์การแพทย์ (พ.ศ. 2558– 2561) จำเป็นต้องศึกษาสถานการณ์  
ปัจจุบันเพราะจะทำให้สามารถทราบถึงปัจจัยที่ส่งเสริม ข้อจำกัด ปัญหา อุปสรรคในการทำงาน และประเมิน  
ปัจจัยภายในอย่างสมเหตุสมผล ทำให้สามารถทราบถึง จุดแข็ง (Strengths) และจุดอ่อน (Weaknesses) ของ  
คณะฯ เพื่อนำจุดแข็งมาใช้ให้เกิดประโยชน์ การประเมินปัจจัยภายนอกอย่างรอบคอบจะช่วยให้คณะฯสามารถทราบ  
ถึงโอกาส (Opportunity) และอุปสรรค (Threats) เพื่อหาทางใช้โอกาสที่มีให้เกิดประโยชน์และหาทางลดหรือ  
หลีกเลี่ยงภัยคุกคามที่จะเกิดขึ้นกับคณะฯต่อไป

คณะวิทยาศาสตร์การแพทย์ได้ทำการประเมินสภาพแวดล้อมทั้งภายในและภายนอกองค์กร จากการศึกษา  
ตนเองตามพันธกิจ และโครงสร้างองค์กรอย่างละเอียด สามารถวิเคราะห์ผลโดยสรุปทั้งด้านจุดแข็ง จุดอ่อน  
โอกาสและภัยคุกคาม ดังนี้

### การวิเคราะห์จุดแข็ง จุดอ่อน โอกาส และอุปสรรค (SWOT Analysis)(ข้อมูล ณ วันที่ 23 เมษายน 2557)\*

<u>จุดแข็ง (Strength)</u>	<u>จุดอ่อน (Weakness)</u>
<ol style="list-style-type: none"> <li>ผลงานวิจัยได้รับการยอมรับทั้งในระดับชาติ และนานาชาติ</li> <li>มีบุคลากรรุ่นใหม่ มีมุมมองและแนวคิดใหม่ๆ ในการพัฒนาการเรียนการสอน พัฒนานิสิตให้มีคุณภาพ</li> <li>เป็นคณะวิทยาศาสตร์การแพทย์ แห่งเดียวใน 6 จังหวัดภาคเหนือตอนบน</li> <li>มีโอกาที่จะบริการวิชาการเพื่อแก้ปัญหาของชุมชน ได้อย่างมากและต่อเนื่อง</li> <li>อยู่ในที่เป็นศูนย์กลางภาคเหนือตอนบน ทำให้มีโอกาสรับนิสิตจากท้องถิ่นได้มากกว่ามหาวิทยาลัยในภาคกลาง</li> </ol>	<ol style="list-style-type: none"> <li>ขาดแคลนอาจารย์ในบางสาขา</li> <li>ขาดแคลนอาจารย์ปริญญาเอกและจำนวนอาจารย์ที่มีตำแหน่งทางวิชาการน้อยกว่าเกณฑ์ สกอ.</li> <li>เนื่องจากคณะวิทยาศาสตร์การแพทย์เป็นคณะฯ ที่ต้องบริการการเรียนการสอนให้กับนิสิตคณะอื่น ทำให้อาจารย์มีภาระงานสอนมากเกินไป อาจารย์อาจมุ่งการเรียนการสอน จึงขาดเวลาและความกระตือรือร้นในการทำงานวิจัยและงานหรือกิจกรรมด้านอื่นๆ</li> <li>ปัจจัยสนับสนุน ในด้านการจัดการเรียนการสอน และด้านการวิจัยยังไม่เพียงพอ</li> <li>ห้องเรียนและห้องปฏิบัติการ ยังไม่เพียงพอในการรองรับนิสิตจำนวนมาก</li> </ol>
<u>โอกาส (Opportunity)</u>	<u>อุปสรรค (Threat)</u>
<ol style="list-style-type: none"> <li>มีสถานที่เรียนอยู่ท่ามกลางธรรมชาติที่สวยงาม มีบรรยากาศเหมาะสมต่อการ ศึกษาเรียนรู้ และวิจัย</li> <li>บุคลากรได้รับการส่งเสริม และพัฒนาศักยภาพด้านการศึกษาในระดับที่สูงขึ้น</li> <li>เนื่องจากมหาวิทยาลัยพะเยา จัดเป็นมหาวิทยาลัยเปิดใหม่ จึงมีโอกาสได้รับทุนสนับสนุนการวิจัยจากแหล่งทุนภายนอกจำนวนมาก</li> </ol>	<ol style="list-style-type: none"> <li>งบประมาณในการบริหารจัดการภายในคณะที่ได้รับยังไม่สอดคล้องกับจำนวนบุคลากรและนิสิต</li> <li>นิสิตบางส่วนที่รับเข้าศึกษามีระดับความพร้อมไม่เพียงพอต่อการเรียนการสอนในระดับอุดมศึกษา</li> <li>จำนวนนิสิตที่มหาวิทยาลัยรับเข้ามามีจำนวนมาก ทำให้จำนวนบุคลากรไม่เพียงพอ กับภาระงานสอน ห้องปฏิบัติการไม่เพียงพอ เครื่องมือวิทยาศาสตร์ และ</li> </ol>

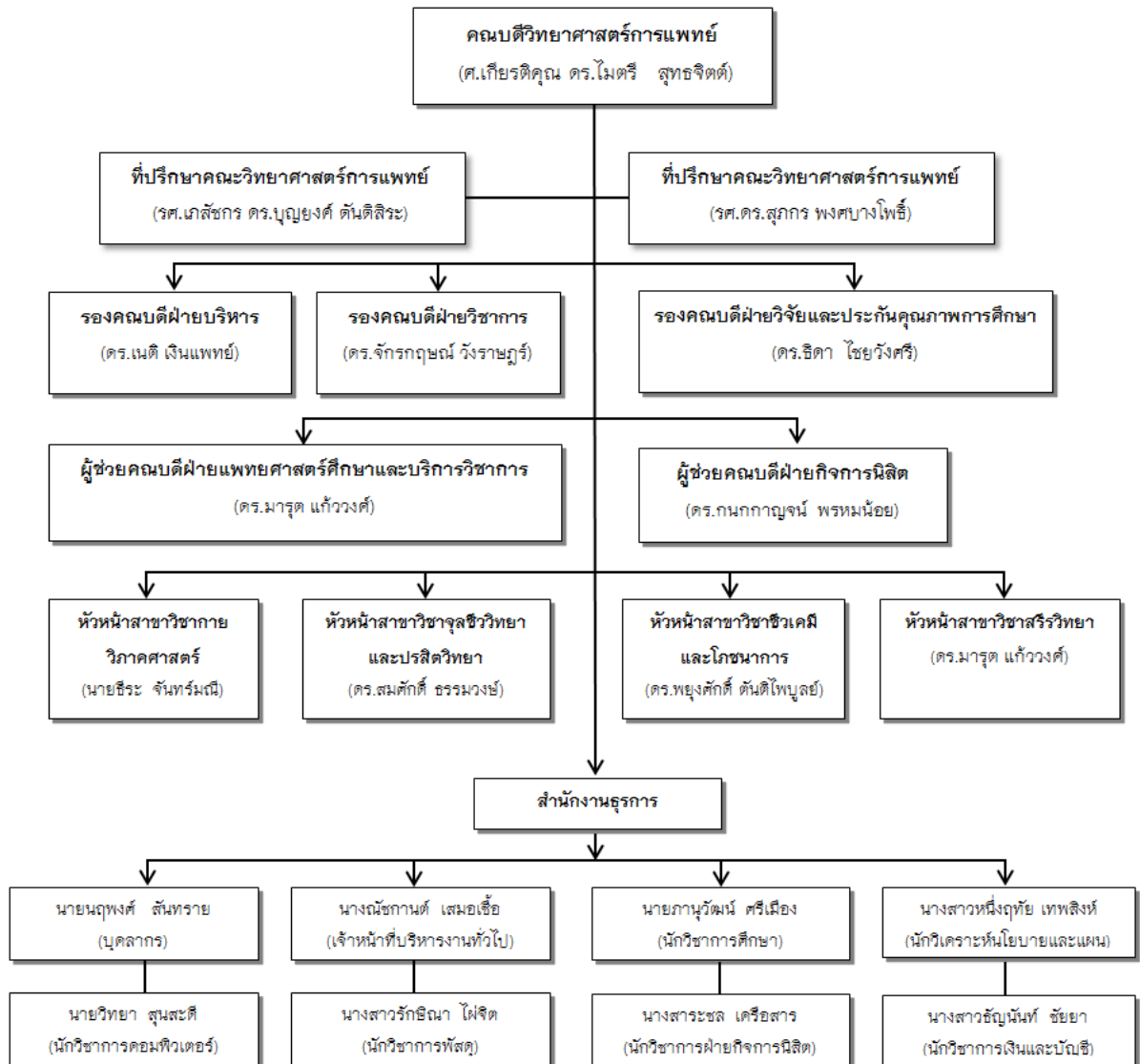
4.มหาวิทยาลัยพะเยา ตั้งอยู่ท่ามกลางชุมชนทำให้สะดวกต่อการทำวิจัยในชุมชน และมีโอกาสให้บริการวิชาการและกิจกรรมอื่น ๆ แก่ชุมชน	สารเคมีไม่เพียงพอต่ออนิผลิตจำนวนมาก อาจส่งผลให้การจัดการเรียนการสอนขาดประสิทธิภาพ
--	---

## โครงสร้างคณะวิทยาศาสตร์การแพทย์

### 1. โครงสร้างคณะวิทยาศาสตร์การแพทย์

ปัจจุบัน คณะวิทยาศาสตร์การแพทย์ ปัจจุบัน คณะวิทยาศาสตร์การแพทย์ มีบุคลากรทางสายวิชาการ 72 คน สายบริการ 8 คนและสายปฏิบัติ 18 คน รวมทั้งสิ้น 98 คน แบ่งการจัดการเรียนการสอนแบ่งออกเป็น 4 สาขาวิชาได้แก่ สาขากายวิภาคศาสตร์ สาขาจุลชีววิทยาและปรสิตวิทยา สาขาชีวเคมีและโภชนาการและสาขาสรีรวิทยา เพื่อให้บริหารจัดการภายนำคณะฯ ดำเนินไปในอนาคตเป็นไปโดยมีประสิทธิภาพ สอดคล้องกับปณิธาน วิสัยทัศน์ และครอบคลุมพันธกิจทั้ง 5 ด้านของคณะฯ จึงได้การปรับโครงสร้างในการบริหารงานทั่วไปการบริหารงานการศึกษา รวมถึงโครงสร้างในการจัดการเรียนการสอนของคณะ เพื่อให้เกิดประสิทธิภาพและประโยชน์สูงสุดสอดคล้องกับโครงสร้างการบริหารงานของมหาวิทยาลัย ทางคณะฯ จึงได้ปรับปรุงโครงสร้างคณะฯ และโครงสร้างการบริหารภายในคณะ ดังแสดง ใน ภาพที่ 1 และ 2

### โครงสร้างองค์กรคณะวิทยาศาสตร์การแพทย์



### 1.5 รายชื่อกรรมการคณะและกรรมการบริหารชุดปัจจุบัน

1. คณบดีคณะวิทยาศาสตร์การแพทย์ (ศาสตราจารย์เกียรติคุณ ดร. ไมตรี สุทนต์)	ประธานกรรมการ
2. รองคณบดีฝ่ายบริหาร (ดร. เนติ เงินแพทย์)	กรรมการ
3. รองคณบดีฝ่ายวิชาการและกิจการนิสิต (ดร. จักรกฤษณ์ วัชรราชู)	กรรมการ
4. รองคณบดีฝ่ายวิจัยและประกันคุณภาพการศึกษา (ดร. ธิดา ไชยวงศ์)	กรรมการ
5. ผู้ช่วยคณบดีฝ่ายบริการวิชาการแก่สังคม (ดร.มารุต แก้ววงศ์)	กรรมการ
6. ผู้ช่วยคณบดีฝ่ายแพทยศาสตร์ศึกษาระดับปรีคลินิก (ดร.มารุต แก้ววงศ์)	กรรมการ
7. ผู้ช่วยคณบดีฝ่ายพัฒนากิจการนิสิต (ดร. กนกกาญจน์ พรหมน้อย)	กรรมการ
8. หัวหน้าสาขาวิชาจุลชีววิทยาและปรสิตวิทยา (ดร.สมศักดิ์ ธรรมวงษ์)	กรรมการ
9. หัวหน้าสาขาวิชาสรีรวิทยา (ดร.อัจฉราภรณ์ ดวงใจ)	กรรมการ
10. หัวหน้าสาขาวิชาชีวเคมี (ดร.พญงค์ดี ต้นดีไพบูลย์วงศ์)	กรรมการ
11. หัวหน้าสาขาวิชากายวิภาคศาสตร์ (นายจรรพ มหิโฑ)	กรรมการ
12. นางสาวณัชกานต์ เสมอเชื้อ	เลขานุการ

## ข้อมูลอัตรากำลังคณะวิทยาศาสตร์การแพทย์

### 1. จำนวนอาจารย์ประจำ

ลำดับ ที่	สาขาวิชา	จำนวนอาจารย์จำแนกตามคุณวุฒิและตำแหน่งทางวิชาการ												รวม			
		ปริญญาตรี				ปริญญาโท				ปริญญาเอก							
		อ	ผศ.	รศ.	ศ.	อ	ผศ.	รศ.	ศ.	อ	ผศ.	รศ.	ศ.	อ	ผศ.	รศ.	ศ.
1	กายวิภาค ศาสตร์					14								14			
2	จุลชีววิทยา และปรสิต วิทยา	3				13.5				4				20.5			
3	ชีวเคมี	2				12				6		1	1	20			1 1
4	สรีรวิทยา					7				3				10			
<b>รวมทั้งหมด</b>		5				46.5				15				61.5			

หมายเหตุ : บุคลากรวุฒิกการศึกษาระดับปริญญาตรีไม่ได้รับการบรรจุเป็นอาจารย์ มีตำแหน่งเป็นผู้ช่วยสอน

### 2. กำลังบุคลากรสายวิชาการที่ปฏิบัติงานจริง

สาขาวิชา	วุฒิกการศึกษ			รวม
	ปริญญาตรี	ปริญญาโท	ปริญญาเอก	
กายวิภาคศาสตร์	-	10	-	10
จุลชีววิทยาและปรสิตวิทยา	1	7.5	4	11.5
ชีวเคมี	-	7	8	15
สรีรวิทยา	-	4	3	7
<b>รวมทั้งหมด</b>	ไม่นับรวม	28.5	15	43.5

หมายเหตุ : บุคลากรวุฒิกการศึกษาระดับปริญญาตรีไม่ได้รับการบรรจุเป็นอาจารย์ มีตำแหน่งเป็นผู้ช่วยสอน

### 3 อัตรากำลังบุคลากรสายวิชาการที่ลาศึกษาต่อ

สาขาวิชา	วุฒิกการศึกษ			รวม
	ปริญญาตรี	ปริญญาโท	ปริญญาเอก	
กายวิภาคศาสตร์	-	4	-	4
จุลชีววิทยาและปรสิตวิทยา	2	6	-	6
ชีวเคมี	2	5	-	5
สรีรวิทยา	-	3	-	3
<b>รวมทั้งหมด</b>	ไม่นับรวม	18	-	18



#### 4 จำนวนบุคลากรสายสนับสนุน

ลำดับที่	สาขาวิชา	จำนวนบุคลากรสายสนับสนุน			รวม
		จำแนกตามคุณวุฒิ			
		ปริญญาตรี	ปริญญาโท	ปริญญาเอก	
1	สำนักงานคณะ	7	1	-	8
2	กายวิภาคศาสตร์	2	-	-	2
3	จุลชีววิทยาและปรสิตวิทยา	4	2	-	6
4	ชีวเคมี	3	2	-	5
5	สรีรวิทยา	2	-	-	2
รวมทั้งหมด		18	5	-	23

#### หลักสูตรและสาขาวิชาที่เปิดสอน

ลำดับที่	คณะวิชา	รายชื่อหลักสูตร	สาขาวิชาที่เปิดสอน
1	คณะ วิทยาศาสตร์ การแพทย์	1. เปิดสอนหลักสูตรระดับปริญญาตรีสาขาวิชา จุลชีววิทยา 2. เปิดสอนหลักสูตรระดับปริญญาตรีสาขาวิชา ชีวเคมี ภายใต้การรับผิดชอบของ 3. เปิดสอนหลักสูตรระดับปริญญาตรีสาขาวิชา โภชนาการและโภชนบำบัด	1. สาขาวิชาจุลชีววิทยาและปรสิต วิทยา 2. สาขาวิชาชีวเคมีและโภชนาการ
รวมจำนวนหลักสูตรและ สาขาวิชาที่เปิดสอน		3 หลักสูตร	2 สาขาวิชา

#### จำนวนนิสิต

หลักสูตร	จำนวนนิสิต(คน)
จุลชีววิทยา	319
จุลชีววิทยา (ตรีควบโท)	60
ชีวเคมี	62
โภชนาการและโภชนบำบัด	66
<b>รวม</b>	<b>507</b>

## ความสอดคล้องประเด็นยุทธศาสตร์ แผนกลยุทธ์คณะวิทยาศาสตร์การแพทย์ กับ มหาวิทยาลัยพะเยา

ในกระบวนการพัฒนาแผนสถาบันจะต้องมีการวิเคราะห์ความสอดคล้องของแผนกลยุทธ์กับปัจจัยภายในและภายนอกที่เกี่ยวข้องและส่งผลกระทบต่อการจัดการศึกษาในระดับอุดมศึกษา ดังนั้นในการวิเคราะห์ข้อมูลครั้งนี้จะใช้เปรียบเทียบกับแผนกลยุทธ์มหาวิทยาลัยพะเยา (พ.ศ.2558-2561) โดยการดำเนินงานของมหาวิทยาลัยเปรียบเทียบกับประเด็นยุทธศาสตร์ กลยุทธ์และมาตรการในแผนยุทธศาสตร์ที่มหาวิทยาลัยใช้อยู่ในปัจจุบัน โดยอ้างอิงกับการวิเคราะห์ความเชื่อมโยงของกับแผนอื่นๆระดับชาติ

ประกอบด้วย

1. ได้แก่ ปรัชญาหรือปณิธานสถาบัน จุดเน้นหรืออัตลักษณ์ของสถาบัน นโยบายของ สภาสถาบัน และพระราชบัญญัติสถาบัน
2. หลักการอุดมศึกษา มาตรฐานการศึกษาของชาติ พ.ศ.2547
3. มาตรฐานการ อุดมศึกษา พ.ศ.2549
4. กรอบมาตรฐานคุณวุฒิระดับอุดมศึกษาแห่งชาติ พ.ศ.2552
5. มาตรฐานสถาบันอุดมศึกษา พ.ศ.2551
6. มาตรฐานการประเมินคุณภาพภายนอกระดับอุดมศึกษารอบสาม พ.ศ.2553
7. แผนพัฒนาการศึกษาระดับอุดมศึกษา ฉบับที่ 10 (พ.ศ.2551-2554)
8. ทิศทางการพัฒนาประเทศในช่วงแผนพัฒนาเศรษฐกิจและสังคมแห่งชาติฉบับที่ 11 (พ.ศ.2555-2559) และสถานการณ์การเปลี่ยนแปลงด้านต่างๆ ทั้งของประเทศและของโลก

โดยภายหลังจากการวิเคราะห์ความสอดคล้องของประเด็นต่างๆ ดังกล่าวทางคณะจะได้นำผลการวิเคราะห์ ไปใช้ในกระบวนการพัฒนาแผนของสถาบัน ซึ่งหากพบว่ายังมีประเด็นที่ไม่สอดคล้องกับปัจจัยภายใน ปัจจัยภายนอก ตลอดจนสถานการณ์การเปลี่ยนแปลงที่เกิดขึ้นในปัจจุบัน คณะก็จะได้นำไปพิจารณาทบทวนและจัดทำแผนยุทธศาสตร์ให้มีความสอดคล้องมากขึ้นโดยผ่านกระบวนการมีส่วนร่วมอย่างทั่วถึง ทั้งนี้ เพื่อให้แผนการดำเนินงานในทุกระดับมีประสิทธิภาพ ประสิทธิผล สามารถนำไปสู่การปฏิบัติให้บรรลุเป้าหมายตามวิสัยทัศน์ของมหาวิทยาลัยที่วางไว้ได้อย่างแท้จริงต่อไป

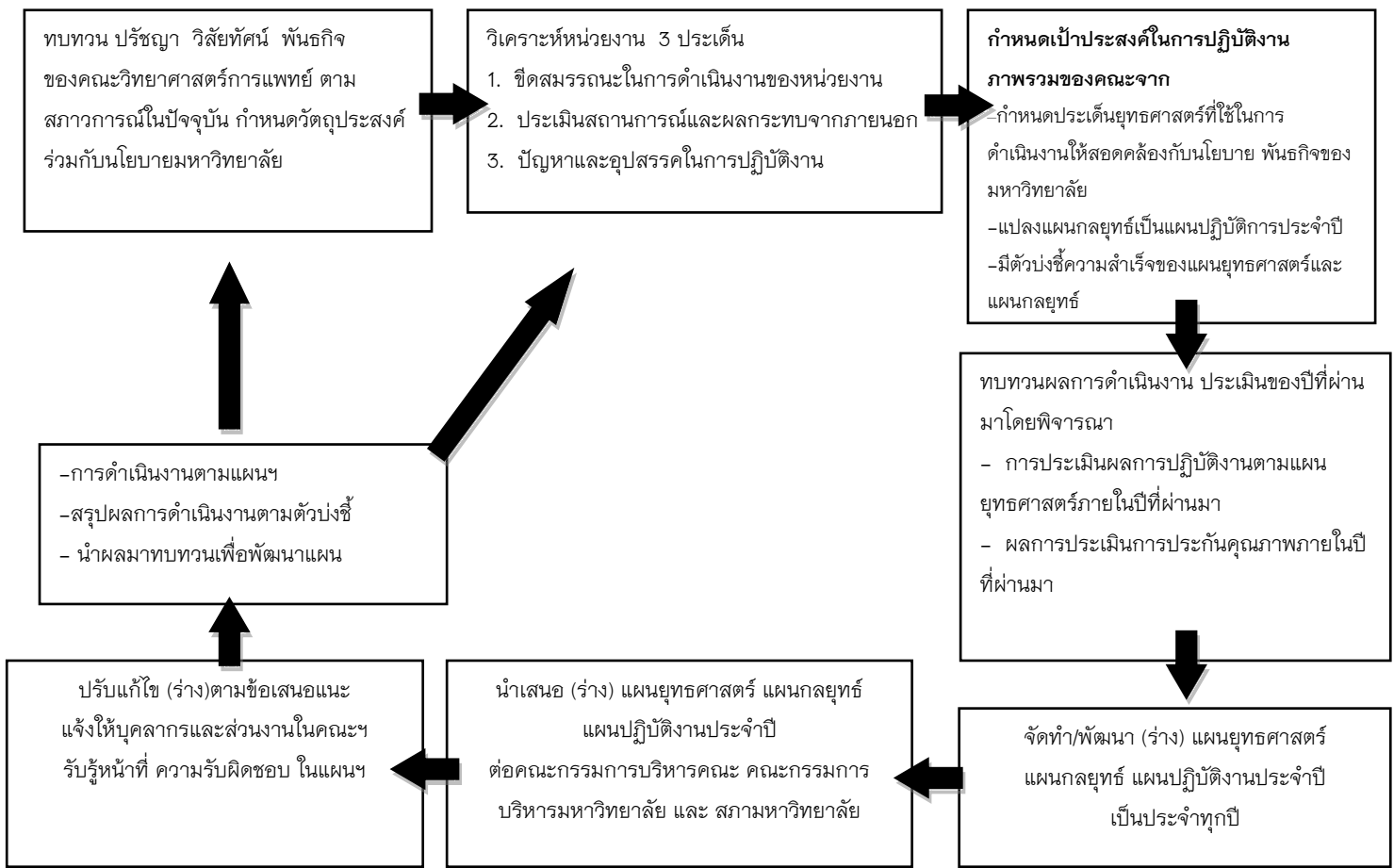
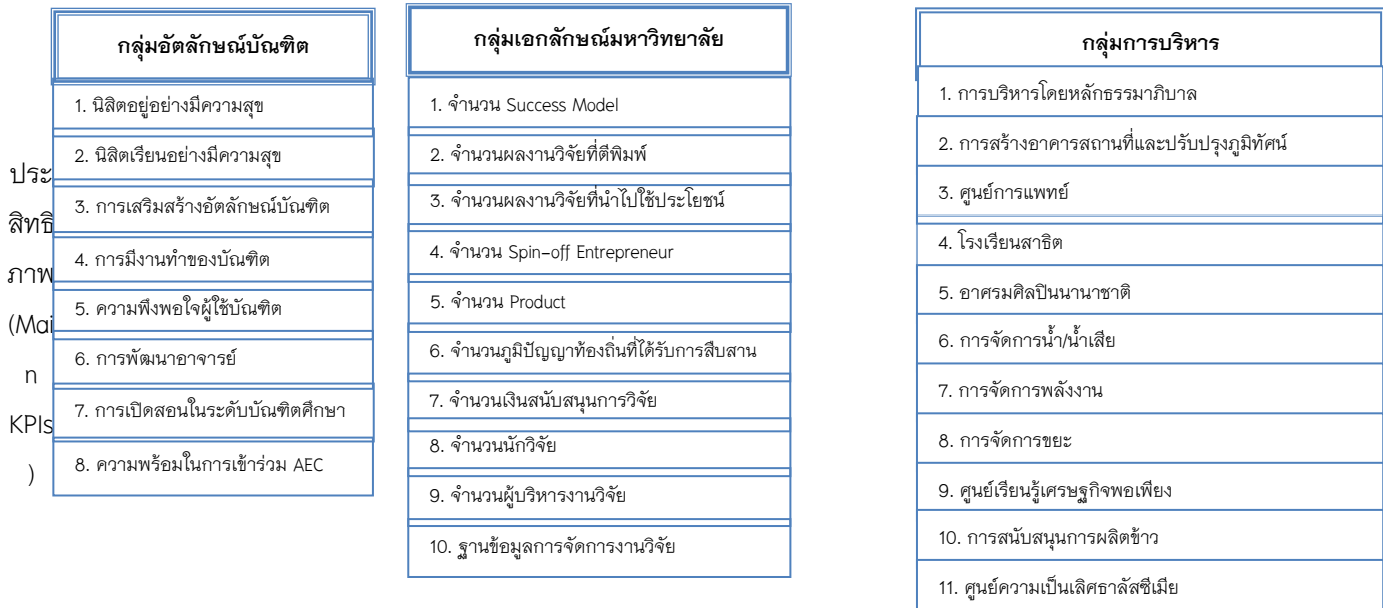
# 1.4 กระบวนการจัดทำและพัฒนาแผนยุทธศาสตร์

แผนที่กลยุทธ์ มหาวิทยาลัยพะเยา พ.ศ. 2558-2561



พันธกิจหลัก (คณะ/วิทยาลัย)

สนับสนุนพันธกิจหลัก (มหาวิทยาลัย)



ความสอดคล้องประเด็นยุทธศาสตร์ แผนกลยุทธ์คณะวิทยาศาสตร์การแพทย์ กับมหาวิทยาลัยพะเยา

ประเด็นยุทธศาสตร์ แผนกลยุทธ์ คณะวิทยาศาสตร์การแพทย์	ประเด็นยุทธศาสตร์ แผนกลยุทธ์ มหาวิทยาลัยพะเยา
ยุทธศาสตร์ที่ 1 พัฒนาการจัดการเรียนการสอน และการผลิตบัณฑิตให้มีคุณภาพ	ประเด็นด้าน 1 การจัดการเรียนการสอน กลยุทธ์จัดการเรียนการสอนที่เน้นให้นิสิตอยู่และเรียน (Live and Learn) อย่างมีความสุข จบไปมีงานทำ และเป็นคนดีของสังคม บัณฑิตมีคุณภาพ ได้มาตรฐานตามคุณลักษณะที่พึงประสงค์ ตอบสนองความเป็นสากลและแข่งขันได้ในประชาคมอาเซียน
ยุทธศาสตร์ที่ 2 การวิจัยที่เน้นการสร้างปัญญา รวมหมู่	ประเด็นด้าน 2 การวิจัย ทำการวิจัยที่เน้นการสร้างปัญญารวมหมู่ (Collective Intelligence) เคียงคู่ชุมชน (สนับสนุนแนวคิด OUOP – One University One Province) มุ่งสู่ความเป็นเลิศทางด้านการวิจัยสู่ระดับนานาชาติ โดยการเชื่อมโยงองค์ความรู้ของชุมชน ท้องถิ่น และองค์ความรู้ที่เป็นสากลเข้าด้วยกันอย่างเป็นระบบ ให้นำไปสู่การแข่งขันได้อย่างยั่งยืนในประชาคมโลก
ยุทธศาสตร์ที่ 3 บริการวิชาการโดยเน้นการใช้ ปัญญารวมหมู่เพื่อพัฒนาความเข้มแข็งของ ชุมชน	ประเด็นด้าน 3 บริการวิชาการแบบมีส่วนร่วมโดยเน้นการใช้ ปัญญารวมหมู่ที่ช่วยพัฒนาและสร้างความเข้มแข็งของ ชุมชนสังคมและประเทศ (Community Empowerment) ประเด็นด้านที่ 7 การให้บริการสุขภาพ กลยุทธ์สนับสนุนการให้บริการด้านสุขภาพ
ยุทธศาสตร์ที่ 4 ทำนุบำรุงภูมิปัญญา ศิลปะ วัฒนธรรม และสิ่งแวดล้อมของท้องถิ่น	ประเด็นด้านที่ 4 การทำนุบำรุงศิลปวัฒนธรรม กลยุทธ์ทำนุบำรุงภูมิปัญญา ศิลปะวัฒนธรรมและสิ่งแวดล้อม ของท้องถิ่น (Local Wisdom) สู่สากลอย่างยั่งยืน ประเด็นด้านที่ 6 พลังงานและสิ่งแวดล้อม กลยุทธ์สนับสนุนการรักษา ธรรมชาติ และสิ่งแวดล้อม
ยุทธศาสตร์ที่ 5 การบริหารจัดการอย่างมี ประสิทธิภาพ และยึดมั่นในธรรมาภิบาล	ประเด็นด้านที่ 5 ด้านการบริหาร บริหารจัดการอย่างมีประสิทธิภาพ ประสิทธิผล และยึดมั่นใน ธรรมาภิบาล (Good Governance)
ยุทธศาสตร์ที่ 5 ด้านพลังงานและสิ่งแวดล้อม	ยุทธศาสตร์ที่ 5 ด้านพลังงานและสิ่งแวดล้อม

## บทที่ 2

# แผนยุทธศาสตร์และกลยุทธ์คณะวิทยาศาสตร์การแพทย์

### วัตถุประสงค์ของการจัดทำและพัฒนา แผนยุทธศาสตร์

การจัดทำกรอบแผนยุทธศาสตร์ 4 ปี (พ.ศ. 2558 – 2561) ของคณะวิทยาศาสตร์การแพทย์ฉบับนี้มีวัตถุประสงค์ดังต่อไปนี้

1. เพื่อให้ได้แนวทางยุทธศาสตร์ที่สอดคล้องกับนโยบายของสภามหาวิทยาลัยพะเยา กรอบแผนอุดมศึกษา ระยะยาว 15 ปี ฉบับที่ 2 (พ.ศ. 2551–2556) และแผนพัฒนาเศรษฐกิจและสังคมแห่งชาติ ฉบับที่ 11 (พ.ศ. 2555–2559)
2. เพื่อใช้ประโยชน์สำหรับการกำหนดทิศทางการพัฒนา คณะวิทยาศาสตร์การแพทย์ มีกรอบและแนวทางการพัฒนาบุคลากรในคณะสามารถทำงานอย่างบูรณาการ มีทิศทาง สอดคล้องกับนโยบายและแผนพัฒนา มหาวิทยาลัยทั้งในปัจจุบันและอนาคต
3. เพื่อใช้เป็นแนวทางในการจัดทำแผนกลยุทธ์ และแผนปฏิบัติการประจำปี
4. เพื่อให้สภามหาวิทยาลัยพะเยา ได้ใช้เป็นเครื่องมือในการกำกับติดตามการบริหารงานของคณะผู้บริหารของคณะให้ เป็นไปตามนโยบายที่สภามหาวิทยาลัยพะเยากำหนด
5. เพื่อให้คณะผู้บริหารมหาวิทยาลัยพะเยา ใช้ประโยชน์สำหรับการกำหนดนโยบายและแผนงานของส่วนงานต่างๆ ให้เกิดความสัมพันธ์และเชื่อมโยงอย่างเป็นระบบ

### ปณิธาน ค่านิยมร่วม วัตถุประสงค์ร่วม วิสัยทัศน์ พันธกิจ

คณะวิทยาศาสตร์การแพทย์เป็นหน่วยงานที่สนับสนุนพันธกิจหลักที่สำคัญของมหาวิทยาลัยพะเยา มีหน้าที่บริหารจัดการและรับผิดชอบตามพระราชบัญญัติมหาวิทยาลัยพะเยา พ.ศ. 2553 โดยมีคณบดี รับผิดชอบ ดูแล และดำเนินงาน โดยได้กำหนดปรัชญา ปณิธาน ค่านิยมร่วม วัตถุประสงค์ร่วม วิสัยทัศน์ พันธกิจ ไว้ดังนี้

### 2. ปรัชญา

“วิชาการก้าวไกล วิจัยและพัฒนาเพื่อสุขภาวะของชุมชน”

### 3. ปณิธาน (ใช้ร่วมกันทั้งมหาวิทยาลัย)

“ปัญญาเพื่อความเข้มแข็งของชุมชน” หรือ “Wisdom for Community Empowerment”

### 3. ค่านิยมร่วม

- 3.1 Competence – หลักความรู้ความสามารถ (ให้ความสำคัญกับผู้ที่มีความสามารถสูงเป็นอันดับแรกก่อนเสมอ) (จึงเป็นหน้าที่ของทุกคนในองค์กรที่จะต้องช่วยกันยกระดับความรู้ความสามารถของตนเองให้ดียิ่งขึ้นตลอดเวลา) (เพื่อส่งเสริม สนับสนุนให้เกิด Competitiveness และ Leadership)

- 3.2 Freedom – หลักเสรีภาพ (มีเสรีภาพที่จะคิดที่จะทำงานให้บรรลุวัตถุประสงค์) (เพื่อส่งเสริมสนับสนุนให้เกิด Excellence) (ทำให้เกิดความเป็นเลิศที่หลากหลายตามที่ตนเองถนัดหรือเชี่ยวชาญ)
- 3.2 Justice – หลักความถูกต้องยุติธรรม (มีความถูกต้องและยุติธรรมอยู่ในหัวใจตลอดเวลา) (มีคุณธรรมและจรรยาบรรณ) (ทำให้เกิดความเคารพนับถือและความไว้วางใจซึ่งกันและกัน)
- 3.4 Generosity – หลักความมีน้ำใจ (มีน้ำใจช่วยเหลือเกื้อกูลกัน โดยให้ถือเป็น“สิทธิ” ของผู้ที่อ่อนแอกว่าที่จะได้รับความช่วยเหลือ และเป็น “หน้าที่” ของผู้ที่เข้มแข็งกว่าที่จะต้องให้การช่วยเหลือ) (ทำให้เกิดวัฒนธรรมการอยู่ร่วมกันอย่างมีความสุข)
- 3.5 Team Learning and Working – หลักการแลกเปลี่ยนเรียนรู้และทำงานเป็นทีม (เน้นการเรียนรู้จากการทำงานและการดำเนินชีวิต) (ทำให้เกิดปัญญาารวมหมู่)
- 3.6 Shared Vision – หลักการมีเป้าหมายร่วมกัน (มีเป้าหมายในการทำงานร่วมกัน) (ทำให้เกิดพลังสามัคคี) (ทำให้เกิดเป็นองค์กรแห่งการเรียนรู้)
- 3.7 Local and Global Spirit – หลักความเชื่อมโยงระหว่างชุมชนและสากล (ยึดคติ “องค์ความรู้ที่ผลิตและที่ใช้เป็นระดับสากล ส่วนจิตวิญญาณอยู่ที่การรับใช้ชุมชนและสังคมไทย”) (ทำให้เกิดความเป็นสากล หรือ Internationalization)

#### 4. วัตถุประสงค์ร่วม

- 4.1 เพื่อจัดการเรียนการสอนที่เน้นให้นิสิตอยู่และเรียน (Live and Learn) อย่างมีความสุข จบไปมีงานทำและเป็นคนดีของสังคม
- 4.2 เพื่อทำการวิจัยที่เน้นการสร้างปัญญาารวมหมู่ (Collective Intelligence) เคียงคู่ชุมชน (สนับสนุนแนวคิด OUOP – One University One Province)
- 4.3 เพื่อบริการวิชาการโดยเน้นการใช้ปัญญาารวมหมู่เพื่อพัฒนาความเข้มแข็งของชุมชน (Community Empowerment)
- 4.4 เพื่อทำนุบำรุงภูมิปัญญา ศิลปะ วัฒนธรรม และสิ่งแวดล้อมของท้องถิ่น (Local Wisdom) สู่อสากล
- 4.5 เพื่อบริหารจัดการอย่างมีประสิทธิภาพ ประสิทธิผลและยึดมั่นในธรรมาภิบาล
- 4.6 สนับสนุนการประหยัดพลังงาน เพื่อการรักษาธรรมชาติและสิ่งแวดล้อม
- 4.7 สนับสนุนการให้บริการด้านสุขภาพและป้องกันยาเสพติด

#### 5. วิสัยทัศน์

คณะวิทยาศาสตร์การแพทย์มุ่งเน้นผลิตบัณฑิตที่มีคุณภาพ คุณธรรมและจริยธรรม ได้มาตรฐาน มีการจัดการเรียนการสอนและการวิจัยที่มีมาตรฐาน เพื่อเป็นศูนย์กลางการบริการวิชาการแก่ชุมชน

## 5. พันธกิจ

มุ่งกระจายโอกาสและความเสมอภาคทางการศึกษาตามนโยบายของมหาวิทยาลัยพะเยาโดยให้กับประชาชนในเขตภาคเหนือตอนบน 7 จังหวัดได้แก่พะเยาแพร่่านลำปางลำพูนเชียงใหม่ฮ่องสอนและภูมิภาคอื่นๆ

## 6. อัตลักษณ์และเอกลักษณ์บัณฑิตคณะวิทยาศาสตร์การแพทย์

### 1) อัตลักษณ์

บัณฑิตของคณะวิทยาศาสตร์การแพทย์และมหาวิทยาลัยพะเยามี อัตลักษณ์ ที่เหมือนกันคือ นอกจะมีคุณลักษณะตาม ลักษณะบัณฑิตที่พึงประสงค์ ตามกรอบมาตรฐานคุณวุฒิระดับอุดมศึกษา (Thai Qualifications framework for Higher educations, TQF) ทั้ง 5 ด้าน คือ ด้านคุณธรรม จริยธรรม ด้านความรู้ ด้านทักษะทางปัญญา ด้านทักษะระหว่างบุคคลและความรับผิดชอบ และด้านทักษะการวิเคราะห์เชิงตัวเลขและการสื่อสารและการใช้เทคโนโลยีแล้ว จะต้องมีความคุณลักษณะดังต่อไปนี้

### "ความเป็นผู้มีสุนทรียภาพ สุขภาพ และบุคลิกภาพ" ที่ดี

คำอธิบายอัตลักษณ์ของบัณฑิต

สุนทรียภาพ หมายถึง เป็นผู้มี ความซาบซึ้งในคุณค่าของศิลปะ วัฒนธรรม และธรรมชาติ ตลอดจนคุณค่าในวิชาชีพของตน

สุขภาพ หมายถึง เป็นผู้มีสุขนิสัยและสุขภาพดี

บุคลิกภาพ หมายถึง เป็นผู้มี ความสุภาพอ่อนน้อม มีจิตสาธารณะ และรับผิดชอบต่อสังคม

### 2) เอกลักษณ์

คณะวิทยาศาสตร์การแพทย์และมหาวิทยาลัยกำหนดเอกลักษณ์กำหนดเอกลักษณ์เดียวกัน และเอกลักษณ์ของมหาวิทยาลัยพะเยาตรงกับปณิธานของมหาวิทยาลัยพะเยาคือ

**“ปัญญาเพื่อความเข้มแข็งของชุมชน”**

7. คุณลักษณะทางคุณธรรมและจริยธรรมที่พึงประสงค์ของนิสิตคณะวิทยาศาสตร์การแพทย์ทางคณะได้กำหนดลักษณะของนิสิตดังนี้

**“ซื่อสัตย์ มีวินัย ใจอาสา”**

# แผนยุทธศาสตร์กลยุทธ์ ระยะ 4 ปี

พ.ศ. 2558–2561

## เกณฑ์การประเมิน ความสำเร็จตามตัวบ่งชี้

ของแผนยุทธศาสตร์ ระยะ 4 ปีพ.ศ. 2558–2561คณะวิทยาศาสตร์การแพทย์

1. ความสำเร็จตามตัวบ่งชี้ของกลยุทธ์กำหนดไว้ทั้งหมด 52 ตัวบ่งชี้ ดังตาราง
2. ตัวบ่งชี้ความสำเร็จของแผนกลยุทธ์และค่าเป้าหมาย มี 1 ตัวบ่งชี้ คือ

ร้อยละของตัวบ่งชี้ความสำเร็จตามกลยุทธ์ในแผนกลยุทธ์แต่ละปี (พ.ศ. 2558 ถึง พ.ศ. 2561) ที่ดำเนินการลุ่่วงตามค่าเป้าหมาย ไม่น้อยกว่า 100

เกณฑ์การประเมิน โดยการแปลงค่าร้อยละของตัวบ่งชี้ความสำเร็จตามกลยุทธ์ในแผนกลยุทธ์ที่ดำเนินการแล้วเสร็จเป็นคะแนนระหว่าง 0-5 กำหนดให้ร้อยละ 100 เท่ากับคะแนนความสำเร็จ 5 คะแนน

ทั้งนี้ ความหมายของระดับคะแนนความสำเร็จ คือ

5.00 – 4.51	หมายถึง ดีมาก
4.50 – 3.51	หมายถึง ดี
3.50 – 2.51	หมายถึง พอใช้
2.50 – 1.50	หมายถึง ต้องปรับปรุง และ
1.50 – 0.00	หมายถึง ต้องปรับปรุงเร่งด่วน



แผนกลยุทธ์คณะวิทยาศาสตร์การแพทย์ มหาวิทยาลัยพะเยา พ.ศ. 2558 – 2561

1. ประเด็นยุทธศาสตร์ด้านการเรียนการสอนและพัฒนานิสิต

จัดการเรียนการสอนที่เน้นให้นิสิตอยู่และเรียน (Live and Learn) อย่างมีความสุข จบไปมีงานทำ และเป็นคนดีของสังคม บัณฑิตมีคุณภาพ ได้มาตรฐานตามคุณลักษณะที่พึงประสงค์ ตอบสนองความเป็นสากลและแข่งขันได้ในประชาคมอาเซียน

แผนพัฒนานิสิตและศิษย์เก่า

กลยุทธ์	แนวปฏิบัติ	ตัวบ่งชี้ความสำเร็จตามกลยุทธ์	ค่าเฉลี่ยผลงานย้อนหลัง 3 ปี (ถ้ามี)	ค่าเป้าหมายของปีงบประมาณ				ผู้รับผิดชอบกลยุทธ์	สนับสนุน Main KPIs กลุ่ม		
				2558	2559	2560	2561		อัตลักษณ์	เอก	บริหารจัดการ
				ข้อที่	ข้อที่	ข้อที่	ข้อที่	ข้อที่	ข้อที่	ข้อที่	
กลยุทธ์ที่ 1 พัฒนาหลักสูตรให้มีคุณภาพ มาตรฐานและสอดคล้องกับความต้องการของประเทศ	1.1 ติดตามให้หลักสูตรที่ขอเปิดใหม่มีการพิจารณาประเด็นสำคัญดังนี้ (1) ความต้องการของสังคม (2) เนื้อหาที่สอดคล้องกับความต้องการของประเทศ (3) มีความพร้อมในการผลิตบัณฑิตให้มีคุณภาพ (4) สอดคล้องกับภารกิจของมหาวิทยาลัย (5) สามารถขยายไปสู่ความเป็นหลักสูตรนานาชาติ (6) เป็นไปตามเกณฑ์ TQF	1.)หลักสูตรที่เปิดสอนของคณะได้รับการรับรองจากสกอ.	-	ร้อยละ 100	ร้อยละ 100	ร้อยละ 100	ร้อยละ 100	ฝ่ายวิชาการ	3,4,5,7	-	-

กลยุทธ์	แนวปฏิบัติ	ตัวบ่งชี้ความสำเร็จตามกลยุทธ์	ค่าเฉลี่ยผลงานย้อนหลัง 3 ปี (ถ้ามี)	ค่าเป้าหมายของปีงบประมาณ				ผู้รับผิดชอบกลยุทธ์	สนับสนุน Main KPIs กลุ่ม		
				2558	2559	2560	2561		อัตลักษณ์ข้อที่	เอกลักษณ์ข้อที่	บริหารจัดการข้อที่
	1.2 ติดตามให้ทุกหลักสูตรมีมาตรฐานผลการเรียนรู้ให้ครบตามที่ สกอ. กำหนดและครบตามอัตลักษณ์ของมหาวิทยาลัย และมีการดำเนินการต่างๆ ตามที่ สกอ. และมหาวิทยาลัยกำหนด	2.) ร้อยละจำนวนรายวิชาที่มีรายละเอียดของรายวิชา (มคอ.3) และประสบการณ์ภาคสนาม (มคอ.4) รายงานผลการดำเนินงานของรายวิชา (มคอ.5-6) ตามระยะเวลาที่กำหนดรายงานผลการดำเนินงานของหลักสูตร (มคอ.7) ตามระยะเวลาที่กำหนด 3.) ร้อยละของจำนวนหลักสูตรที่มีผู้มีการประสบการณ์ทางวิชาการหรือวิชาชีพมีส่วนร่วมในการเรียนการสอน	100	ร้อยละ 100	ร้อยละ 100	ร้อยละ 100	ร้อยละ 100	ฝ่ายวิชาการ	3,4,5	-	-
				≥ 1 ต่อหลักสูตรต่อการศึกษา	≥ 1 ต่อหลักสูตรต่อการศึกษา	≥ 1 ต่อหลักสูตรต่อการศึกษา	≥ 1 ต่อหลักสูตรต่อการศึกษา				

กลยุทธ์	แนวปฏิบัติ	ตัวบ่งชี้ความสำเร็จตามกลยุทธ์	ค่าเฉลี่ยผลงานย้อนหลัง 3 ปี (ถ้ามี)	ค่าเป้าหมายของปีงบประมาณ				ผู้รับผิดชอบกลยุทธ์	สนับสนุน Main KPIs กลุ่ม		
				2558	2559	2560	2561		อัตลักษณ์ข้อที่	เอกลักษณ์ข้อที่	บริหารจัดการข้อที่
	1.3 กำหนดให้มีการจัดการเรียนการสอนที่เน้นผู้เรียนเป็นสำคัญ	4.)ทุกหลักสูตรมีรายวิชาที่ส่งเสริมทักษะการเรียนรู้ด้วยตนเองและการให้ ผู้เรียนได้เรียนรู้จาก การปฏิบัติทั้งในและนอกห้องเรียนหรือจากการทำวิจัย	100	ร้อยละ 100	ร้อยละ 100	ร้อยละ 100	ร้อยละ 100	ฝ่ายวิชาการ	3,4,5	-	-
	1.4 กำหนดให้มีคณะกรรมการจัดการเรียนการสอนระดับบัณฑิตศึกษา	5.)หลักสูตรระดับบัณฑิตศึกษา		≥ 1 หลัก สูตร	≥ 1 หลัก สูตร	≥1 หลัก สูตร	≥1 หลัก สูตร	ฝ่ายวิชาการ	7	-	-
	1.5 สํารวจความพึงพอใจของผู้ใช้บัณฑิต	6.) คะแนนเฉลี่ยความพึงพอใจของผู้ใช้บัณฑิต		≥3.51	≥3.51	≥3.51	≥3.51	ฝ่ายวิชาการ	5	-	-
	1.6 สํารวจภาวะการมีงานทำของบัณฑิต	7.) ร้อยละของจำนวนของบัณฑิตระดับปริญญาตรีที่ มีงานทำและประกอบอาชีพอิสระในระยะเวลา 1 ปี		≥70	≥70	≥80	≥80	ฝ่ายวิชาการ	4		

กลยุทธ์	แนวปฏิบัติ	ตัวบ่งชี้ความสำเร็จตามกลยุทธ์	ค่าเฉลี่ยผลงานย้อนหลัง 3 ปี (ถ้ามี)	ค่าเป้าหมายของปีงบประมาณ				ผู้รับผิดชอบกลยุทธ์	สนับสนุน Main KPIs กลุ่ม		
				2558	2559	2560	2561		อัตลักษณ์ข้อที่	เอกลักษณ์ข้อที่	บริหารจัดการข้อที่
กลยุทธ์ที่ 2 พัฒนาความสามารถในการจัดการเรียนการสอนของอาจารย์ให้ได้มาตรฐานสากล	2.1 จัดโครงการ/กิจกรรมเพื่อพัฒนาทักษะและเทคนิควิธีถ่ายทอดความรู้ การวัดและการประเมินผลของอาจารย์	8.) ร้อยละของอาจารย์ที่ได้รับการพัฒนาทักษะในการจัดการเรียนการสอน		≥50	≥60	≥80	100	ฝ่ายวิชาการ	3,6		
	2.2 ประเมินความพึงพอใจของนิสิตต่อการจัดการเรียนการสอน	9.) ระดับความพึงพอใจเฉลี่ยของนิสิตต่อการจัดการเรียนการสอน		≥3.51	≥3.51	≥3.51	≥3.51	ฝ่ายวิชาการ	2,6	-	-
	2.3 กำหนดให้มีกิจกรรมทางวิชาการและการแลกเปลี่ยนเรียนรู้ด้านวิชาการ	10.) จำนวนแนวปฏิบัติในการพัฒนางานด้านวิชาการและการจัดการเรียนการสอน		≥1 เรื่อง	≥1 เรื่อง	≥1 เรื่อง	≥1 เรื่อง	ฝ่ายวิชาการ	6		
	2.4 จัดให้อาจารย์มีการพัฒนาตนเองอย่างต่อเนื่องและมีความพร้อมในการเข้าสู่ประชาคมอาเซียน	11.) จำนวนอาจารย์ที่ได้รับการพัฒนาภาษาอังกฤษโดยการเข้าร่วมอบรมในและต่างประเทศ		50	50	50	50	ฝ่ายวิชาการ	6,8		

กลยุทธ์	แนวปฏิบัติ	ตัวบ่งชี้ความสำเร็จ ตามกลยุทธ์	ค่าเฉลี่ย ผลงาน ย้อนหลัง 3 ปี (ถ้ามี)	ค่าเป้าหมายของปีงบประมาณ				ผู้รับผิดชอบ กลยุทธ์	สนับสนุน Main KPIs กลุ่ม		
				2558	2559	2560	2561		อัต ลักษณ์ ข้อที่	เอก ลักษณ์ ข้อที่	บริหาร จัดการ ข้อที่
		12.) ร้อยละที่เพิ่มขึ้นของ อาจารย์ที่มีคุณวุฒิปริญญาเอก		≥3	≥3	≥3	≥3	ฝ่ายวิชาการ	6	-	-
		13.) ร้อยละของอาจารย์ที่ เสนอขอตำแหน่งทาง วิชาการจริงเทียบกับ จำนวนที่กำหนดไว้ในทาง วิชาการ		ร้อยละ 50	ร้อยละ 50	ร้อยละ 50	ร้อยละ 50	ฝ่ายวิชาการ	6	-	-

กลยุทธ์	แนวปฏิบัติ	ตัวบ่งชี้ความสำเร็จ ตามกลยุทธ์	ค่าเฉลี่ย ผลงาน ย้อนหลัง 3 ปี (ถ้ามี)	ค่าเป้าหมายของปีงบประมาณ				ผู้รับผิดชอบ กลยุทธ์	สนับสนุน Main KPIs กลุ่ม		
				2558	2559	2560	2561		อัต ลักษณ์ ข้อที่	เอก ลักษณ์ ข้อที่	บริหาร จัดการ ข้อที่
กลยุทธ์ที่ 3. ส่งเสริมและพัฒนาทักษะ การเรียนรู้ของนิสิต	3.1 พัฒนาความรู้พื้นฐานของ นิสิตให้พร้อมต่อการเรียนชั้น สูงขึ้น	14.) ร้อยละของอัตราการ ออกกลางคัน (drop out) ของนิสิตตลอดหลักสูตร		≤20	≤20	≤20	≤20	ฝ่ายวิชาการ	2,3	-	-
	3.2 สนับสนุน/ส่งเสริมให้นิสิต มีความรู้และทักษะ ภาษาอังกฤษ	15.) ร้อยละของคะแนน สอบประมวลความรู้ ภาษาอังกฤษก่อนสำเร็จ การศึกษา		≥30	≥30	≥30	≥30	ฝ่ายวิชาการ	8	-	-
		16.) จำนวนนิสิตที่ได้รับ การฝึกอบรมภาษาอังกฤษ ในต่างประเทศต่อปี		≥1	≥1	≥1	≥1	ฝ่ายวิชาการ	8	-	-
	3.3 มีนโยบายให้มีการศึกษา/ ดูงาน/นำเสนอผลงานในและ/ หรือต่างประเทศในหลักสูตร ระดับบัณฑิตศึกษา	17.) จำนวนผลงานของ ผู้สำเร็จการศึกษาระดับ ปริญญาโทที่ได้รับการ ตีพิมพ์หรือเผยแพร่ในและ/ หรือต่างประเทศ		-	-	30	30	ฝ่ายวิชาการ	3,7	-	-

กลยุทธ์	แนวปฏิบัติ	ตัวบ่งชี้ความสำเร็จตามกลยุทธ์	ค่าเฉลี่ยผลงานย้อนหลัง 3 ปี (ถ้ามี)	ค่าเป้าหมายของปีงบประมาณ				ผู้รับผิดชอบกลยุทธ์	สนับสนุน Main KPIs กลุ่ม		
				2558	2559	2560	2561		อัตลักษณ์ข้อที่	เอกลักษณ์ข้อที่	บริหารจัดการข้อที่
กลยุทธ์ที่ 4. พัฒนาปัจจัยเกื้อหนุนต่อการจัดการเรียนการสอน	4.1 จัดทำและพัฒนาเทคโนโลยีสารสนเทศเพื่อนำมาสนับสนุนการจัดการเรียนการสอนและการบริการการศึกษา	18.) มีห้องสมุดและแหล่งเรียนรู้ผ่านระบบเครือข่ายคอมพิวเตอร์		มี	มี	มี	มี	ฝ่ายวิชาการ	2	-	-
	4.2 จัดให้มีการจัดการเรียนการสอนด้วยระบบห้องเรียนอัจฉริยะ (i-classroom) และจัดกิจกรรม/โครงการเพื่อพัฒนาการจัดการเรียนการสอนด้วยเทคโนโลยีสารสนเทศ	19.) จำนวนรายวิชาที่มีการจัดการเรียนการสอนด้วยระบบ i-classroom		≥1	≥1	≥2	≥2	ฝ่ายวิชาการ	2,3	-	-
	4.3 จัดให้มีการผลิตตำรา/เอกสารประกอบการสอน/สื่อการสอน	20.) จำนวนบุคลากรสายวิชาการที่ได้รับการพัฒนาศักยภาพในการผลิตตำรา/เอกสารประกอบการสอน/สื่อการสอน		≥5	≥5	≥8	≥10	ฝ่ายวิชาการ	6	-	-

กลยุทธ์	แนวปฏิบัติ	ตัวบ่งชี้ความสำเร็จ ตามกลยุทธ์	ค่าเฉลี่ย ผลงาน ย้อนหลัง 3 ปี (ถ้ามี)	ค่าเป้าหมายของปีงบประมาณ				ผู้รับผิดชอบ กลยุทธ์	สนับสนุน Main KPIs กลุ่ม		
				2558	2559	2560	2561		อัต ลักษณ์ ข้อที่	เอก ลักษณ์ ข้อที่	บริหาร จัดการ ข้อที่
กลยุทธ์ที่ 5. ส่งเสริมการเรียนรู้ เพื่อพัฒนานิสิตให้เป็น บัณฑิตที่พึงประสงค์ ของมหาวิทยาลัย	5.1 สนับสนุนให้มีการจัดกิจกรรม เสริมหลักสูตร ให้เป็นไปตามกรอบ มาตรฐานคุณวุฒิระดับอุดมศึกษา แห่งชาติ (TQF) และอัตลักษณ์ บัณฑิตของมหาวิทยาลัยพะเยา	21.)จำนวนโครงการ/ กิจกรรมในด้านการ ส่งเสริมและพัฒนานิสิตให้ เป็นบัณฑิตที่พึงประสงค์ ของมหาวิทยาลัย		≥10	≥10	≥15	≥15	ฝ่ายกิจการ นิสิต	1,2,3,5		
	5.2 สนับสนุนให้นิสิตนำความรู้ ทักษะด้านการประกันคุณภาพ การ ส่งเสริมศักยภาพผู้นำนิสิตไปใช้ใน การจัดกิจกรรมให้ครบตามเกณฑ์ สกอ. 5 ประเภท สำหรับระดับ ปริญญาตรีและอย่างน้อย 2 ประเภท สำหรับระดับบัณฑิตศึกษา	22.)ค่าเฉลี่ยความพึงพอใจ ของนิสิตต่อการจัด กิจกรรมเพื่อส่งเสริมและ พัฒนานิสิตให้เป็นบัณฑิตที่ พึงประสงค์ของ มหาวิทยาลัย		≥3.51	≥3.51	≥3.51	≥3.51				



	5.3 ส่งเสริมให้มีความร่วมมือและการแลกเปลี่ยนทางด้านกิจกรรม การพัฒนานิสิตกับคณะและ/หรือ สถาบันการศึกษาอื่นๆ	23.)ค่าเฉลี่ยคุณภาพของ นิสิตตามกรอบมาตรฐาน(TQF) และคุณภาพตามอัตลักษณ์ มพ .		≥3.51	≥3.51	≥3.51	≥3.51				
<b>กลยุทธ์ที่ 6. ส่งเสริมให้นิสิตใช้ชีวิต อยู่ในมหาวิทยาลัย อย่างมีความสุข</b>	6.1 ส่งเสริมให้มีบริการ สวัสดิการ (ให้คำปรึกษา, แนะนำอาชีพ, กีฬา และนันทนาการ) กิจกรรมด้าน สุขภาพและนันทนาการที่เอื้อต่อการ ดำเนินชีวิตในคณะและมหาวิทยาลัย อย่างทั่วถึง	24.)จำนวนโครงการ/ กิจกรรมที่ส่งเสริมให้นิสิต อยู่ในคณะและ มหาวิทยาลัยอย่างมี ความสุข		≥5	≥5	≥8	≥8	ฝ่ายกิจการ นิสิต	1,2,3		
	6.2 มีระบบอาจารย์ที่ปรึกษา	25.)ค่าเฉลี่ยความพึงพอใจ ของนิสิตที่ได้รับบริการ สวัสดิการและการจัด สภาพแวดล้อมต่างๆ ของ คณะ		≥3.51	≥3.51	≥3.51	≥3.51				
	6.3 จัดให้มีช่องทางสื่อสารระหว่าง อาจารย์ที่ปรึกษากับนิสิตที่ หลากหลายเช่นจัดตารางเวลาพบ อาจารย์ที่ปรึกษาติดไว้หน้าห้องพัก อาจารย์ / E-mail / Face book / line ฯลฯ	26.)ค่าเฉลี่ยความพึงพอใจ ของนิสิตทั้งหมดต่อการจัด ให้มีบริการ สวัสดิการ และการจัดสภาพแวดล้อม ต่างๆของคณะ		≥3.51	≥3.51	≥3.51	≥3.51				

		27.)ระดับความพึงพอใจของนิสิตที่มีต่ออาจารย์ที่ปรึกษา		≥3.51	≥3.51	≥3.51	≥3.51				
<b>กลยุทธ์ที่ 7.</b> <b>ส่งเสริมการพัฒนา</b> <b>ศักยภาพของบุคลากร</b> <b>ที่ปฏิบัติงานด้าน</b> <b>กิจการนิสิต</b>	7.1 ส่งเสริมและสนับสนุนให้บุคลากรสายวิชาการและสนับสนุนนำกระบวนการประกันคุณภาพไปใช้ในการจัดกิจกรรมพัฒนานิสิต 7.2 ส่งเสริมให้บุคลากรได้รับการอบรมพัฒนาและ/หรือนำนวัตกรรมใหม่มาใช้ในการจัดกิจกรรมพัฒนานิสิต	28.)ร้อยละของจำนวนบุคลากรที่ปฏิบัติงานด้านกิจกรรมพัฒนานิสิตได้รับการพัฒนาศักยภาพในการปฏิบัติงานด้านกิจกรรมพัฒนานิสิต		≥50	≥50	≥60	≥60	ฝ่ายกิจการนิสิต	1,2,3		
<b>กลยุทธ์ที่ 8.</b> <b>ส่งเสริมให้ศิษย์เก่ามี</b> <b>ส่วนร่วมในกิจกรรม</b> <b>พัฒนานิสิต</b>	8.1 จัดบริการข้อมูลข่าวสารที่เป็นประโยชน์แก่ศิษย์เก่าผ่านทางจดหมายข่าวหรือเว็บไซต์ของคณะหรือ facebook 8.2 ส่งเสริมการสร้างความร่วมมือและการมีส่วนร่วมของศิษย์เก่าในการจัดกิจกรรมพัฒนานิสิต (เพื่อพัฒนาทั้งด้านวิชาการ, ด้านวิชาชีพ, ด้านกิจกรรมพัฒนานิสิตและสถาบัน)	29.)จำนวนโครงการ/กิจกรรมพัฒนานิสิต ที่ศิษย์เก่ามีส่วนร่วม ทั้งด้านวิชาการ, ด้านวิชาชีพ, ด้านกิจกรรมพัฒนานิสิตและสถาบัน		≥12	≥12	≥12	≥12	ฝ่ายกิจการนิสิต	1,2,3,8		

	8.3 ส่งเสริมให้ศิษย์เก่าได้รับการพัฒนาเพื่อได้รับการยกย่องในระดับชาติและนานาชาติ										
	8.4 พัฒนาความสัมพันธ์และสร้างเครือข่ายระหว่างคณะกับศิษย์เก่า										

## 2. ประเด็นยุทธศาสตร์ด้านการวิจัย

ทำการวิจัยที่เน้นการสร้างปัญญาารวมหมู่ (Collective Intelligence) เคียงคู่ชุมชน (สนับสนุนแนวคิด OUOP – One University One Province) มุ่งสู่ความเป็นเลิศทางด้านการวิจัยสู่ระดับนานาชาติ โดยการเชื่อมโยงองค์ความรู้ของชุมชน ท้องถิ่น และองค์ความรู้ที่เป็นสากลเข้าด้วยกันอย่างเป็นระบบ ให้นำไปสู่การแข่งขันได้อย่างยั่งยืนในประชาคมโลก

### แผนด้านการวิจัย

กลยุทธ์	แนวปฏิบัติ	ตัวบ่งชี้ความสำเร็จตามกลยุทธ์	ค่าเฉลี่ยผลงานย้อนหลัง 3 ปี (ถ้ามี)	ค่าเป้าหมายของปีงบประมาณ				ผู้รับผิดชอบกลยุทธ์	สนับสนุน Main KPIs กลุ่ม		
				2558	2559	2560	2561		อัตลักษณ์ข้อที่	เอกลักษณ์ข้อที่	บริหารจัดการข้อที่
<b>กลยุทธ์ที่ 1</b> <b>พัฒนาศักยภาพด้านการวิจัยของอาจารย์</b>	1.1 จัดให้มีโครงสร้างและคณะทำงานบริหารจัดการงานวิจัย 1.2 พัฒนาความพร้อมของปัจจัยเกื้อหนุนต่างๆ เพื่ออำนวยความสะดวก	30.)เงินสนับสนุนงานวิจัยหรืองานสร้างสรรค์ต่อจำนวนอาจารย์ประจำ		≥50000 บาท/คน	≥50000 บาท/คน	≥50000 บาท/คน	≥50000 บาท/คน	ฝ่ายวิจัยและประกันคุณภาพการศึกษา	6	7	

	<p>สะดวกในการทำงานวิจัย</p> <p>1.3 จัดโครงการหรือกิจกรรม ในประเด็นที่เกี่ยวข้องกับการพัฒนาศักยภาพการวิจัย และจรรยาบรรณการวิจัยของอาจารย์</p> <p>1.4 การสนับสนุนงบประมาณของคณะเพื่อการวิจัย</p> <p>1.5 สนับสนุนรางวัล และประกาศเกียรติคุณแก่อาจารย์ที่มีผลงานวิจัยดีเด่นในระดับคณะ</p>	<p>31.) ร้อยละของผลรวม ถ่วงน้ำหนักของงานวิจัยหรือสร้างสรรค์ที่ตีพิมพ์หรือเผยแพร่ต่อจำนวนอาจารย์ประจำทั้งหมด</p>		≥ร้อยละ 10	≥ร้อยละ 10	≥ร้อยละ 15	≥ร้อยละ 15	ฝ่ายวิจัยและประกันคุณภาพการศึกษา	6	2	
<p><b>กลยุทธ์ที่ 2</b></p> <p><b>การจัดการความรู้</b></p> <p><b>จากงานวิจัยหรืองานสร้างสรรค์ด้วยเทคโนโลยีสารสนเทศ</b></p>	<p>2.1 การรวบรวม คัดสรร วิเคราะห์ และสังเคราะห์ความรู้จากงานวิจัยให้เป็นองค์ความรู้ เพื่อนำไปใช้ให้เกิดประโยชน์ต่อชุมชน</p> <p>2.2 จัดโครงการหรือกิจกรรม ในประเด็นที่เกี่ยวข้องกับการจัดการความรู้จากงานวิจัย</p>	<p>32.) จำนวนงานวิจัยคัดสรรที่เผยแพร่บนเว็บไซต์คณะ</p> <p>33.) แนวปฏิบัติในประเด็นที่เกี่ยวข้องและสนับสนุนงานวิจัย</p>		≥2 เรื่อง	≥2เรื่อง	≥3เรื่อง	≥3เรื่อง	ฝ่ายวิจัยและประกันคุณภาพการศึกษา		10	
				≥2 เรื่อง	≥2เรื่อง	≥2เรื่อง	≥2เรื่อง			10	

<b>กลยุทธ์ที่ 3</b> <b>ส่งเสริมการนำ</b> <b>ผลงานวิจัยไปใช้</b> <b>ประโยชน์ การนำ</b> <b>ผลงานวิจัยไปใช้ใน</b> <b>การพัฒนา การ</b> <b>เรียนการสอนและ</b> <b>การถ่าย ทอดองค์</b> <b>ความรู้แก่ชุมชน</b>	3.1 สนับสนุนให้อาจารย์นำผลงาน ไปใช้ประโยชน์ และรวบรวม ผลงานวิจัยที่มีหลักฐานว่ามี ผู้นำไปใช้ประโยชน์จริง	34.)จำนวนงานวิจัย หรืองานสร้างสรรค์ที่ นำไปใช้ประโยชน์ ต่อชุมชน		≥2 เรื่อง	≥2 เรื่อง	≥2 เรื่อง	≥2 เรื่อง	ฝ้ายวิจัยและ ประกัน คุณภาพ การศึกษา		3	
	3.2. มีการบูรณาการงานวิจัยหรือ งานสร้างสรรค์กับการจัดการเรียน การสอน	35.)จำนวนงานวิจัย ของอาจารย์เพื่อ พัฒนาการจัดการเรียน การสอน / การวิจัยใน ชั้นเรียน	≥1 เรื่อง	≥1 เรื่อง	≥1 เรื่อง	≥1 เรื่อง	3				
		36.)จำนวนงานวิจัย ของอาจารย์ที่มีการบูร ณาการกับการเรียน การสอน	≥2เรื่อง	≥2เรื่อง	≥4เรื่อง	≥4เรื่อง	3				

### 3. ประเด็นยุทธศาสตร์ด้านบริการวิชาการ

บริการวิชาการแบบมีส่วนร่วมโดยเน้นการใช้ปัญญาารวมหมู่ที่ช่วยพัฒนาและสร้างความเข้มแข็งของชุมชนสังคมและประเทศ (Community Empowerment)											
แผนพัฒนาด้านบริการวิชาการ											
กลยุทธ์	แนวปฏิบัติ	ตัวบ่งชี้ความสำเร็จตามกลยุทธ์	ค่าเฉลี่ยผลงานย้อนหลัง 3 ปี (ถ้ามี)	ค่าเป้าหมายของปีงบประมาณ				ผู้รับผิดชอบกลยุทธ์	สนับสนุน Main KPIs กลุ่ม		
				2558	2559	2560	2561		อัตลักษณ์ ชื่อที่	เอกลักษณ์ ชื่อที่	บริหารจัดการ ชื่อที่
<b>กลยุทธ์ที่ 1</b> <b>บริการวิชาการแก่สังคมในเชิงรุกเพื่อสร้างความเข้มแข็งด้านสุขภาพให้ชุมชน</b>	1.1 มีการสำรวจปัญหาและความต้องการของชุมชนในการแก้ไขปัญหาด้านสุขภาพ 1.2 มีโครงการบริการวิชาการที่ตอบสนองการแก้ปัญหาสุขภาพชุมชนและมีการประเมินผลการดำเนินโครงการ 1.3 มีการนำผลงานวิจัยของคณะฯ เผยแพร่แก่สังคม	37.) จำนวนของโครงการบริการวิชาการที่ตอบสนองความต้องการของชุมชน		≥ 1 โครงการ	≥ 1 โครงการ	≥ 1 โครงการ	≥ 1 โครงการ	ฝ่ายบริการวิชาการ		1	

<p>กลยุทธ์ที่ 2 บูรณาการการบริการ วิชาการแก่สังคมกับ พันธกิจอื่นๆ</p>	<p>2.1 ส่งเสริมการบริการวิชาการแก่สังคมที่บูรณาการเข้ากับการวิจัยหรือการเรียนการสอนหรือการทำนุบำรุงศิลปวัฒนธรรมและสิ่งแวดล้อม</p>	<p>38.)มีโครงการบริการวิชาการแก่สังคมที่บูรณาการเข้ากับการวิจัยหรือการเรียนการสอนหรือการทำนุบำรุงศิลปวัฒนธรรมและสิ่งแวดล้อม</p> <p>39.)มีการนำความรู้และประสบการณ์จากงานบริการวิชาการมาต่อยอดงานวิจัยหรือการพัฒนารายละเอียดในรายวิชา</p>		<p>≥2</p> <p>≥1</p>	<p>≥2</p> <p>≥1</p>	<p>≥2</p> <p>≥1</p>	<p>≥2</p> <p>≥1</p>	<p>ฝ่ายบริการวิชาการ</p>		<p>1, 3</p>	
---	---	--	--	---------------------	---------------------	---------------------	---------------------	--------------------------	--	-------------	--

#### 4. ประเด็นยุทธศาสตร์ด้านทำนุบำรุงศิลปะและวัฒนธรรม

ทำนุบำรุงภูมิปัญญาศิลปะวัฒนธรรมและสิ่งแวดล้อมของท้องถิ่น (Local Wisdom) สู่สากลอย่างยั่งยืน											
กลยุทธ์	แนวปฏิบัติ	ตัวบ่งชี้ความสำเร็จ ตามกลยุทธ์	ค่าเฉลี่ย ผลงาน ย้อนหลัง 3 ปี (ถ้ามี)	ค่าเป้าหมายของปีงบประมาณ				ผู้รับผิดชอบ บ กลยุทธ์	สนับสนุน Main KPIs กลุ่ม		
				2558	2559	2560	2561		อัต ลักษณ์ ข้อที่	เอก ลักษณ์ ข้อที่	บริหาร จัดการ ข้อที่
<b>กลยุทธ์ที่ 1</b> <b>บูรณาการงานทำนุ</b> <b>บำรุงศิลปะวัฒนธรรม</b> <b>กับกิจกรรมนิสิตหรือ</b> <b>การจัดการเรียนการ</b> <b>สอนหรืองานบริการ</b> <b>วิชาการ</b>	1.1 มีโครงการ/กิจกรรมที่บูรณาการ งานทำนุบำรุงศิลปะวัฒนธรรมกับ การจัดการเรียนการสอนหรืองาน บริการวิชาการ  1.2 มีโครงการ/กิจกรรมที่บูรณาการ งานทำนุบำรุงศิลปะวัฒนธรรมกับ งานพัฒนากิจกรรมนิสิต	40.) จำนวนของโครงการ/ กิจกรรมด้านการทำนุ บำรุงศิลปะวัฒนธรรมในแต่ ละปีงบประมาณ		≥ 1 โครงการ	≥ 1 โครงการ	≥ 1 โครงการ	≥ 1 โครงการ	ฝ่ายบริการ วิชาการ	1	6	



## 5. ประเด็นยุทธศาสตร์ด้านการบริหาร

บริหารจัดการอย่างมีประสิทธิภาพ ประสิทธิผล และยึดมั่นในธรรมาภิบาล (Good Governance)											
กลยุทธ์	แนวปฏิบัติ	ตัวบ่งชี้ความสำเร็จตามกลยุทธ์	ค่าเฉลี่ยผลงานย้อนหลัง 3 ปี (ถ้ามี)	ค่าเป้าหมายของปีงบประมาณ				ผู้รับผิดชอบกลยุทธ์	สนับสนุน Main KPIs กลุ่ม		
				2558	2559	2560	2561		อัตลักษณ์ข้อที่	เอกลักษณ์ข้อที่	บริหารจัดการข้อที่
กลยุทธ์ที่ 1 ดำเนินแผนยุทธศาสตร์ แผนกลยุทธ์และแผนปฏิบัติการให้บรรลุเป้าหมาย สอดคล้องกับนโยบายของมหาวิทยาลัยพะเยา	1.1 จัดทำแผนยุทธศาสตร์ แผนกลยุทธ์และแผนปฏิบัติการที่สอดคล้องกับแผนยุทธศาสตร์และนโยบายของมหาวิทยาลัย โดยดำเนินงานตามแผนกลยุทธ์ให้บรรลุวัตถุประสงค์ตามตัวบ่งชี้เป้าหมาย	41.)แผนกลยุทธ์และแผนปฏิบัติการ มีความสำเร็จตามเป้าหมาย ตัวบ่งชี้ที่กำหนดไว้		≥ 3.51	≥ 4.51	≥ 4.51	≥ 4.51	คณะกรรมการบริหารคณะ	1-8	1-10	1.7
		42.)ความสำเร็จของข้อตกลงการปฏิบัติงาน (PA) ระหว่างอธิการบดีและคณบดี		≥ 3.51	≥ 4.51	≥ 4.51	≥ 4.51				
กลยุทธ์ที่ 2 บริหารงานอย่างมี	2.1 คณะผู้บริหารบริหารงานได้อย่างมีประสิทธิภาพ และใช้	43.)ค่าเฉลี่ยผลการประเมินการปฏิบัติงานของ		≥ 3.51	≥ 3.51	≥ 3.51	≥ 3.51	รองคณบดีฝ่ายบริหาร			1

บริหารจัดการอย่างมีประสิทธิภาพ ประสิทธิผล และยึดมั่นในธรรมาภิบาล (Good Governance)											
กลยุทธ์	แนวปฏิบัติ	ตัวบ่งชี้ความสำเร็จตามกลยุทธ์	ค่าเฉลี่ยผลงานย้อนหลัง 3 ปี (ถ้ามี)	ค่าเป้าหมายของปีงบประมาณ				ผู้รับผิดชอบกลยุทธ์	สนับสนุน Main KPIs กลุ่ม		
				2558	2559	2560	2561		อัตลักษณ์ข้อที่	เอกลักษณ์ข้อที่	บริหารจัดการข้อที่
ประสิทธิภาพ ตามหลักธรรมาภิบาล	หลักธรรมาภิบาลในการบริหารงาน	คณะกรรมการบริหารคณะวิทยาศาสตร์การแพทย์จากบุคลากร									
กลยุทธ์ที่ 3 พัฒนาระบบสารสนเทศเพื่อการบริหารงานให้มีประสิทธิภาพ	3.1 พัฒนาระบบสารสนเทศเพื่อการบริหารงานและการตัดสินใจตามพันธกิจของคณะ ให้ใช้งานได้อย่างมีประสิทธิภาพโดยกำหนดการจัดทำหรือพัฒนาระบบสารสนเทศเพื่อการจัดการบริหารภายในคณะอย่างน้อยปีละ 1 ระบบ	44.) ผลประเมินความพึงพอใจของบุคลากรต่อประสิทธิภาพของระบบสารสนเทศ		≥ 3.51	≥ 3.51	≥ 3.51	≥ 3.51	รองคณบดีฝ่ายบริหาร			1
กลยุทธ์ที่ 4 บริหารงานด้านการเงินและงบประมาณอย่างมีประสิทธิภาพโปร่งใสตรวจสอบได้	4.1 พัฒนาแผนกลยุทธ์ทางการเงินของคณะที่สอดคล้องกับแผนกลยุทธ์และแผนปฏิบัติงานประจำปีของคณะและมหาวิทยาลัย	45.) มีผลประเมินความสำเร็จของแผนกลยุทธ์ทางการเงิน ต้องสำเร็จ คะแนนไม่น้อยกว่า 3.51		≥ 3.51	≥ 4.51	≥ 4.51	≥ 4.51	รองคณบดีฝ่ายบริหาร			1

บริหารจัดการอย่างมีประสิทธิภาพ ประสิทธิผล และยึดมั่นในธรรมาภิบาล (Good Governance)

กลยุทธ์	แนวปฏิบัติ	ตัวบ่งชี้ความสำเร็จตามกลยุทธ์	ค่าเฉลี่ยผลงานย้อนหลัง 3 ปี (ถ้ามี)	ค่าเป้าหมายของปีงบประมาณ				ผู้รับผิดชอบกลยุทธ์	สนับสนุน Main KPIs กลุ่ม		
				2558	2559	2560	2561		อัตลักษณ์ข้อที่	เอกลักษณ์ข้อที่	บริหารจัดการข้อที่
	4.2 บริหารงานด้านการเงินและงบประมาณอย่างมีประสิทธิภาพ โปร่งใส และตรวจสอบได้มีการจัดทำรายงานทางการเงินและเป็นไปตามกฎระเบียบของมหาวิทยาลัย	46.) เสนอรายงานเพื่อพิจารณาต่อคณบดีและคณะกรรมการประจำคณะทุกไตรมาส		≥ 4 ครั้ง/ปี	≥ 4 ครั้ง/ปี	≥ 4 ครั้ง/ปี	≥ 4 ครั้ง/ปี	รองคณบดีฝ่ายบริหาร			1
กลยุทธ์ที่ 5 ใช้การประกันคุณภาพการศึกษาเป็นแนวทางการบริหารเพื่อพัฒนาองค์กร	5.1 ใช้ระบบและกลไกในการประกันคุณภาพการศึกษาตามเกณฑ์ที่ สกอ. กำหนดเป็นแนวทางในการบริหารจัดการ	47.) ผลการดำเนินงานการประกันคุณภาพการศึกษาภายในตามเกณฑ์ของ สกอ.		≥ 3.51	≥ 4.00	≥ 4.51	≥ 4.51	ฝ่ายวิจัยและประกันคุณภาพการศึกษา			1
กลยุทธ์ที่ 6 พัฒนาคณาจารย์และบุคลากรสายสนับสนุนให้ก้าวหน้า	6.1 จัดทำข้อตกลงการปฏิบัติงาน (PA) ระหว่างคณบดี กับบุคลากรทุกระดับเพื่อกระตุ้นให้บุคลากรพัฒนาตนเอง	48.) ร้อยละ ค่าเฉลี่ยความสำเร็จของเป้าหมายการดำเนินการของข้อตกลงการปฏิบัติงานระดับบุคลากร		≥ 3.51	≥ 3.51	≥ 3.51	≥ 3.51	รองคณบดีฝ่ายบริหาร	6	7	

บริหารจัดการอย่างมีประสิทธิภาพ ประสิทธิผล และยั่งยืนในธรรมาภิบาล (Good Governance)											
กลยุทธ์	แนวปฏิบัติ	ตัวบ่งชี้ความสำเร็จตามกลยุทธ์	ค่าเฉลี่ยผลงานย้อนหลัง 3 ปี (ถ้ามี)	ค่าเป้าหมายของปีงบประมาณ				ผู้รับผิดชอบกลยุทธ์	สนับสนุน Main KPIs กลุ่ม		
				2558	2559	2560	2561		อัตลักษณ์ข้อที่	เอกลักษณ์ข้อที่	บริหารจัดการข้อที่
	6.2 จัดทำแผนการบริหารและพัฒนาบุคลากร สายสนับสนุน ให้มีการพัฒนาความรู้ความสามารถเฉพาะด้าน หรือในสายงานมากขึ้น	49.)บุคลากรสายสนับสนุน มีการพัฒนาตนเองตามสายงาน โดยการอบรม/สัมมนา/ร่วมประชุมฯ อย่างน้อย 1 ครั้ง ต่อปี		≥ ร้อยละ 80	≥ ร้อยละ 80	≥ ร้อยละ 80	≥ ร้อยละ 80	รองคณบดีฝ่ายบริหาร	6		
		50.)มีการดำเนินการโครงการ R2R ของบุคลากรสายสนับสนุน		≥ ร้อยละ 10	≥ ร้อยละ 10	≥ ร้อยละ 15	≥ ร้อยละ 20		6		

## 6. ประเด็นยุทธศาสตร์ด้านพลังงานและสิ่งแวดล้อม

พัฒนา อนุรักษ์ พื้นฟูทรัพยากรธรรมชาติ และสิ่งแวดล้อมที่ดีของมหาวิทยาลัยสู่การเป็น Green University											
กลยุทธ์	แนวปฏิบัติ	ตัวบ่งชี้ความสำเร็จ ตามกลยุทธ์	ค่าเฉลี่ย ผลงาน ย้อนหลัง 3 ปี (ถ้ามี)	ค่าเป้าหมายของปีงบประมาณ				ผู้รับผิดชอบ กลยุทธ์	สนับสนุน Main KPIs กลุ่ม		
				2558	2559	2560	2561		อัต ลักษณ์ ข้อที่	เอก ลักษณ์ ข้อที่	บริหาร จัดการ ข้อที่
กลยุทธ์ที่ 1 เป็นคณะที่มีการ บริหารจัดการ อนุรักษ์พลังงานและ การใช้ทรัพยากร อย่างรู้คุณค่า	1.1 จัดทำนโยบายเพื่อสร้าง จิตสำนึกในการอนุรักษ์พลังงาน ลดการใช้ทรัพยากรโดยส่งเสริม การใช้สื่ออิเล็กทรอนิกส์เพื่อลด การใช้ทรัพยากร	51.)จำนวนกิจกรรมที่ ส่งเสริมการลดการ อนุรักษ์พลังงานและการ ใช้ทรัพยากรอย่างรู้คุณค่า		≥ 1	≥ 1	≥ 1	≥ 1	รองคณบดี ฝ่ายบริหาร			

## 7.ประเด็นยุทธศาสตร์ด้านการให้บริการสุขภาพ

พัฒนาระบบการให้บริการและส่งเสริมสนับสนุนการให้บริการด้านบริการสาธารณสุข											
กลยุทธ์	แนวปฏิบัติ	ตัวบ่งชี้ความสำเร็จ ตามกลยุทธ์	ค่าเฉลี่ย ผลงาน ย้อนหลัง 3 ปี (ถ้ามี)	ค่าเป้าหมายของปีงบประมาณ				ผู้รับผิดชอบ กลยุทธ์	สนับสนุน Main KPIs กลุ่ม		
				2558	2559	2560	2561		อัต ลักษณ์ ข้อที่	เอก ลักษณ์ ข้อที่	บริหาร จัดการ ข้อที่
1.สนับสนุนการส่งเสริมสุขภาพให้ชุมชนในเชิงรุก	1.1 บริการตรวจสุขภาพเบื้องต้นให้แก่ชุมชนเช่นการตรวจพยาธิทางเดินอาหาร ตรวจความเสี่ยงโรคเบาหวานและโรคความดันโลหิตสูง 1.2 บูรณาการงานบริการสุขภาพเข้ากับงานบริการวิชาการ /งานทำนุบำรุงศิลปวัฒนธรรม /งานวิจัย	52.)จำนวนของโครงการ/กิจกรรมสนับสนุนการส่งเสริมสุขภาพชุมชน		≥ 1	≥ 1	≥ 1	≥ 1	ฝ่ายบริการวิชาการ		1	