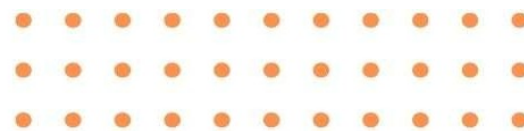
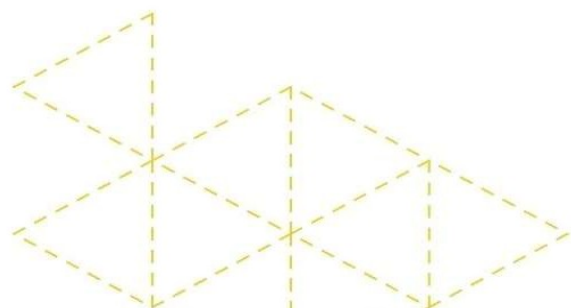


คณะวิทยาศาสตร์การแพทย์



# รายงานแผนยุทธศาสตร์การพัฒนา คณะวิทยาศาสตร์การแพทย์



ประจำปีงบประมาณ พ.ศ. 2568 - 2572  
รอบ 12 เดือน (ตุลาคม 2567 - กันยายน 2568)

คณะวิทยาศาสตร์การแพทย์  
มหาวิทยาลัยพะเยา



## คำนำ

แผนยุทธศาสตร์การพัฒนาคณะวิทยาศาสตร์การแพทย์ มหาวิทยาลัยพะเยา ประจำปีงบประมาณ พ.ศ. 2568 – 2572 นี้ ได้จัดทำขึ้นให้สอดคล้องกับแผนยุทธศาสตร์การพัฒนามหาวิทยาลัยพะเยา โดยสอดคล้องกับยุทธศาสตร์ชาติ ระยะ 20 ปี (พ.ศ. 2561 – 2580) แผนพัฒนาเศรษฐกิจและสังคมแห่งชาติฉบับที่ 12 (พ.ศ. 2560-2564) แผนการศึกษาแห่งชาติ พ.ศ.2560-2579 มาตรฐานการศึกษาของชาติ พ.ศ. 2561 และนโยบายไทยแลนด์ 4.0 เพื่อให้สอดคล้องกับแผนยุทธศาสตร์การพัฒนามหาวิทยาลัยพะเยา ประจำปีงบประมาณ พ.ศ. 2568 – 2572 การจัดทำแผนกลยุทธ์ฉบับนี้ได้จัดทำโดยเน้นการมีส่วนร่วมของผู้มีส่วนได้ส่วนเสียทุกกลุ่มมีผลกระทบต่อการพัฒนา คณะและการเชื่อมโยงแผนกลยุทธ์คณะกับแผนยุทธศาสตร์มหาวิทยาลัย รวมทั้งการกำหนดแนวทางการติดตาม ประเมินผลแผนกลยุทธ์คณะไว้อย่างชัดเจน เพื่อขับเคลื่อนการพัฒนาคณะให้บรรลุเป้าหมายอย่างเป็นรูปธรรม

แผนยุทธศาสตร์การพัฒนาคณะวิทยาศาสตร์การแพทย์ มหาวิทยาลัยพะเยา ประจำปีงบประมาณ พ.ศ.2568 – 2572 ประกอบด้วย โครงร่างองค์กร การวิเคราะห์สถานการณ์ปัจจุบันของคณะ การวิเคราะห์ความผูกพันกับลูกค้าและการแข่งขันในอุตสาหกรรมการศึกษา แผนยุทธศาสตร์เพื่อการพัฒนา คณะ การวัด การวิเคราะห์ การจัดการองค์ความรู้ และแนวทางการติดตามประเมินผล เป็นต้น

ในนามของผู้บริหารคณะวิทยาศาสตร์การแพทย์ มหาวิทยาลัยพะเยา ขอขอบคุณคณะผู้บริหาร อาจารย์ และเจ้าหน้าที่ทุกท่าน ที่ให้ความร่วมมือจัดทำแผนกลยุทธ์การพัฒนาคณะวิทยาศาสตร์การแพทย์ มหาวิทยาลัยพะเยา ประจำปีงบประมาณ พ.ศ. 2568 – 2572 นี้จนสำเร็จลุล่วงไปด้วยดี



(ผู้ช่วยศาสตราจารย์ ดร.สุรศักดิ์ ประสานพันธ์)  
คณบดีคณะวิทยาศาสตร์การแพทย์

## สารบัญ

หน้าที่

### ส่วนที่ 1 แผนยุทธศาสตร์การพัฒนาคณะวิทยาศาสตร์การแพทย์ ประจำปีงบประมาณ พ.ศ. 2568 – 2572

1.1 เป้าหมายการดำเนินงานตามพันธกิจหลักของคณะวิทยาศาสตร์การแพทย์ มหาวิทยาลัยพะเยา	1
1.2 หลักสูตรและบริการ	2
1.3 กระบวนการจัดทำแผนยุทธศาสตร์การพัฒนารองงานคณะวิทยาศาสตร์การแพทย์ ประจำปีงบประมาณ พ.ศ. 2568 – 2572	8
1.4 เป้าหมายการดำเนินงานของมหาวิทยาลัยพะเยา และคณะวิทยาศาสตร์การแพทย์ มหาวิทยาลัยพะเยา	9
1.5 ปรัชญา ปณิธาน วิสัยทัศน์ พันธกิจ ค่านิยมร่วม สมรรถนะหลักและอัตลักษณ์บัณฑิต	10

### ส่วนที่ 2 ผลการดำเนินงานตามตัวชี้วัดความสำเร็จของคณบดี

2.1 ร้อยละความสำเร็จของตัวชี้วัดการบรรลุวิสัยทัศน์ของส่วนงาน	17
2.2 ภารกิจตามการแสดงวิสัยทัศน์ของคณบดีเพื่อการพัฒนาหน่วยงาน	21
2.3 ร้อยละความสำเร็จของตัวชี้วัดข้อตกลงการปฏิบัติงาน	24

### ส่วนที่ 3 รายงานผลการดำเนินงานตามแผนยุทธศาสตร์การพัฒนาคณะวิทยาศาสตร์การแพทย์

3.1 รายงานผลการดำเนินงานตามประเด็นยุทธศาสตร์ที่ 1	27
3.2 รายงานผลการดำเนินงานตามประเด็นยุทธศาสตร์ที่ 2	31
3.3 รายงานผลการดำเนินงานตามประเด็นยุทธศาสตร์ที่ 3	34
3.4 รายงานผลการดำเนินงานตามประเด็นยุทธศาสตร์ที่ 4	37
3.5 รายงานผลการดำเนินงานตามประเด็นยุทธศาสตร์ที่ 3	39

### ส่วนที่ 4 ผลการดำเนินงานตามตัวชี้วัด Super KPI ประจำปีงบประมาณ พ.ศ. 2568

ส่วนที่ 5 การประเมินความสำเร็จของแผนยุทธศาสตร์และระบบการปรับปรุงพัฒนา	50
---	----

# ส่วนที่ 1

## บทนำ

คณะวิทยาศาสตร์การแพทย์ มหาวิทยาลัยพะเยาได้ก่อตั้งขึ้นอย่างเป็นทางการเมื่อวันที่ 1 ตุลาคม 2550 ในนาม “สำนักวิชาวิทยาศาสตร์การแพทย์” มหาวิทยาลัยนเรศวรพะเยา ต่อมาในปี 2554 มหาวิทยาลัยนเรศวรพะเยาได้รับการประกาศยกฐานะขึ้นเป็นมหาวิทยาลัยพะเยา จึงได้เปลี่ยนชื่อมาเป็น “คณะวิทยาศาสตร์การแพทย์” ซึ่งประกอบไปด้วย 5 สาขาวิชา โดยทำหน้าที่ในการจัดการเรียนการสอนให้แก่บัณฑิตทั้ง 3 หลักสูตร ภายในคณะ และรายวิชาการให้แก่บัณฑิตหลักสูตรแพทยศาสตร์ในระดับปริคลินิก กลุ่มวิทยาศาสตร์สุขภาพ และกลุ่มวิทยาศาสตร์เทคโนโลยี ส่วนด้านการวิจัยและบริการวิชาการนั้น คณะวิทยาศาสตร์การแพทย์มุ่งเน้นในการนำองค์ความรู้และความเชี่ยวชาญของบุคลากรมาใช้ในการพัฒนาชุมชนและการสร้างงานวิจัยที่มีคุณค่าในระดับชาติและนานาชาติ

### 1.1 เป้าหมายการดำเนินงานตามพันธกิจหลักของคณะวิทยาศาสตร์การแพทย์ มหาวิทยาลัยพะเยา

ด้านการกำหนดเป้าหมายสู่ความสำเร็จ คณะวิทยาศาสตร์การแพทย์ มหาวิทยาลัยพะเยา ได้กำหนดเป้าหมายของการดำเนินงานตามพันธกิจหลัก 5 ด้าน

1. ผลิตบัณฑิตวิทยาศาสตร์การแพทย์ที่มีสมรรถนะและทักษะแห่งอนาคต
2. วิจัยและนวัตกรรมเพื่อสุขภาวะของชุมชนอย่างยั่งยืน
3. บริการวิชาการด้วยองค์ความรู้และนวัตกรรม
4. ทำนุบำรุงศิลปวัฒนธรรม และสืบสานเอกลักษณ์ความเป็นไทย
5. บริหารจัดการทันสมัยมีประสิทธิภาพ โปร่งใส และมีธรรมาภิบาล
6. การมุ่งสู่ความสำเร็จตามวิสัยทัศน์และเป้าหมายของคณะวิทยาศาสตร์การแพทย์ มหาวิทยาลัยพะเยา และเพื่อใช้เป็นตัวชี้วัดสำหรับวัดประเมินความสำเร็จของการดำเนินงานแผนยุทธศาสตร์ การพัฒนาคณะวิทยาศาสตร์การแพทย์ มหาวิทยาลัยทุกด้าน

## 1.2 หลักสูตรและบริการ

ด้านการจัดการเรียนการสอน ประจำปีการศึกษา 2567 คณะวิทยาศาสตร์การแพทย์ มหาวิทยาลัยพะเยา มีหลักสูตรที่ทำการจัดการเรียนการสอน ระดับปริญญาตรี จำนวน 3 หลักสูตร ดังต่อไปนี้

### 2.1 วิทยาศาสตร์บัณฑิต สาขาวิชาจุลชีววิทยา

การจัดการเรียนการสอนแบบทวิภาค ซึ่งมีคณะกรรมการประจำหลักสูตรเป็นผู้รับผิดชอบดำเนินการ โดยการจัดการเรียนการสอนภาคบรรยายและปฏิบัติการ มีการเรียนรู้กระบวนการวิจัยผ่านรายวิชา ปัญหาพิเศษหรือการศึกษาอิสระ การฝึกงานหรือสหกิจศึกษา ในสถานประกอบการทั้งในภาครัฐและเอกชน โดยมีการประเมินผลการเรียนรู้ของนิสิตให้เป็นไปตามกรอบมาตรฐานคุณวุฒิระดับอุดมศึกษาแห่งชาติทั้ง 5 ด้าน จุดเด่นของหลักสูตรคือโครงสร้างหลักสูตรที่มุ่งเน้นให้นิสิตมีความรู้และทักษะที่ครอบคลุมทั้งในส่วนของจุลชีววิทยาทางการแพทย์และประยุกต์ เพื่อเพิ่มทางเลือกและโอกาสในด้านภาวะการมีงานทำให้แก่นิสิต

### 2.2 วิทยาศาสตร์บัณฑิต สาขาวิชาชีวเคมี

การจัดการเรียนการสอนแบบทวิภาค ซึ่งมีคณะกรรมการประจำหลักสูตรเป็นผู้รับผิดชอบดำเนินการ โดยการจัดการเรียนการสอนภาคบรรยายและปฏิบัติการ มีการเรียนรู้กระบวนการวิจัยผ่านรายวิชา ปัญหาพิเศษหรือการศึกษาอิสระ การฝึกงานหรือสหกิจศึกษา ในสถานประกอบการทั้งในภาครัฐและเอกชน โดยมีการประเมินผลการเรียนรู้ของนิสิตให้เป็นไปตามกรอบมาตรฐานคุณวุฒิระดับอุดมศึกษาแห่งชาติทั้ง 5 ด้าน

จุดเด่นของหลักสูตรคือโครงสร้างหลักสูตรที่มุ่งเน้นให้นิสิตมีความรู้และทักษะการปฏิบัติขั้นสูง เพื่อเพิ่มทางเลือกและโอกาสในด้านภาวะการมีงานทำให้แก่นิสิต

### 2.3 วิทยาศาสตร์บัณฑิต สาขาวิชาโภชนาการและการกำหนดอาหาร

การจัดการเรียนการสอนแบบทวิภาค ซึ่งมีคณะกรรมการประจำหลักสูตรเป็นผู้รับผิดชอบดำเนินการ โดยการจัดการเรียนการสอนภาคบรรยายและปฏิบัติการ มีการเรียนรู้กระบวนการวิจัยผ่านรายวิชา ปัญหาพิเศษหรือการศึกษาอิสระ การฝึกงานในสถานประกอบการในโรงพยาบาล โดยมีการประเมินผลการเรียนรู้ของนิสิตให้เป็นไปตามกรอบมาตรฐานคุณวุฒิระดับอุดมศึกษาแห่งชาติทั้ง 5 ด้าน

จุดเด่นของหลักสูตรคือการมุ่งเน้นการฝึกปฏิบัติงานจริงทั้งในชุมชนและโรงพยาบาล เพื่อให้บัณฑิตมีทักษะและมีความพร้อมต่อการทำงาน

เพื่อมุ่งสู่ความสำเร็จตามวิสัยทัศน์และเป้าหมายของคณะวิทยาศาสตร์การแพทย์ มหาวิทยาลัย และเพื่อใช้เป็นตัวชี้วัดสำหรับวัดประเมินความสำเร็จของการดำเนินงานแผนยุทธศาสตร์การพัฒนามหาวิทยาลัยทุกด้าน ดังตารางต่อไปนี้

### 1.2.1 บริการของคณะวิทยาศาสตร์การแพทย์ และแนวทางการให้บริการ

ตารางที่ 1 บริการของคณะ และแนวทางการให้บริการ

การให้บริการตามพันธกิจ	บริการ	ความสำคัญต่อความสำเร็จ	แนวทางการจัดการศึกษาและบริการ
1. การบริการด้านการจัดการเรียนการสอน	1.1 หลักสูตร ระดับปริญญาตรี จำนวน 3 หลักสูตร 1.วิทยาศาสตร์บัณฑิต สาขาวิชาจุลชีววิทยา 2.วิทยาศาสตร์บัณฑิต สาขาวิชาชีวเคมี 3.วิทยาศาสตร์บัณฑิต สาขาวิชาโภชนาการและการกำหนดอาหาร	1) บัณฑิตมีงานทำโดยได้รับเงินเดือนสูงกว่าค่าเฉลี่ยคุณวุฒิปริญญาตรี 2) ผู้ใช้บัณฑิตพึงพอใจในคุณภาพบัณฑิต 3) ผู้เรียนในพื้นที่ภาคเหนือมีโอกาสทางการศึกษาเพิ่มขึ้น	บูรณาการการจัดการเรียนการสอนด้วยการบรรยายและปฏิบัติการแนวใหม่มีการฝึกงานหรือการศึกษาอิสระและส่งเสริมฝึกประสบการณ์ผ่านสหกิจศึกษา พัฒนาทั้ง Hard Skills และ Soft Skills มีการใช้สื่ออิเล็กทรอนิกส์เพื่อให้บัณฑิตได้ทบทวนและเรียนรู้ด้วยตัวเอง จัดกิจกรรมในหลักสูตรและกิจกรรมเสริมหลักสูตร บูรณาการการจัดการเรียนการสอนกับการบริการวิชาการสู่ชุมชน มีการแลกเปลี่ยนนิสิตกับสถาบันการศึกษาต่างประเทศ พัฒนานิสิตร่วมกับสถานประกอบการ
2. การบริการทางการวิจัย	การวิจัย มุ่งเป็นสถาบัน การศึกษาชั้นสูงที่พร้อมด้วยบุคลากรที่มีศักยภาพ (Talent and Skilled Human Resources) ผลิตงานวิจัยเป็นรากฐานการขับเคลื่อนการพัฒนาประเทศ สร้างองค์ความรู้ใหม่ นำไปสู่การถ่ายทอดและพัฒนาสร้างสรรค์ สร้างนวัตกรรมให้ก้าวหน้าและนำไปใช้ประโยชน์ต่อชุมชน สังคม และภาคอุตสาหกรรมในเชิงพาณิชย์ สู่การเติบโตอย่างยั่งยืนของสังคม	1) การได้รับการจัดอันดับ World Ranking 2) การวิจัยต่อยอดองค์ความรู้สู่การสร้างนวัตกรรม และการนำผลงานวิจัยไปใช้ประโยชน์ พัฒนาชุมชนหรือต่อยอดเชิงพาณิชย์ 3) ผลงานวิจัยได้รับการตีพิมพ์ในระดับนานาชาติและได้รับการอ้างอิง (Citation Index และ H-Index ของบุคลากร)	ดำเนินการวิจัยและการนำเสนอ งานวิจัยสู่เวทีระดับโลก โดยมีการทำงานวิจัยเพื่อตามสนองต่อความต้องการของชุมชน ตามกระบวนการ 1 Faculty 1 Signature มีการบูรณาการวิจัยร่วมกับจังหวัดและประเทศ รวมทั้งมีสถาบันนวัตกรรมและถ่ายทอดเทคโนโลยี ทำหน้าที่เป็น assisted hub ในการต่อยอดองค์ความรู้

การให้บริการตามพันธกิจ	บริการ	ความสำคัญต่อความสำเร็จ	แนวทางการจัดการศึกษาและบริการ
3. การดำเนินงานบริการวิชาการ	การบริการวิชาการ เพื่อสร้างความสัมพันธ์ที่ดี และเป็นที่ยอมรับให้ชุมชนและสังคม ยกย่องการศึกษา สร้างรายได้ ส่งเสริมสุขภาวะที่ดี และบรรเทาปัญหาความเดือดร้อนของชุมชนและสังคม	1) ปัญญาเพื่อความเข้มแข็งของชุมชนเป็นการสร้างประโยชน์ให้กับชุมชนและผู้รับบริการ	บริการวิชาการด้วยการนำความรู้สู่การพัฒนาชุมชนตามกระบวนการ 1 Faculty 1 Signature การบริการวิชาการแบบให้เปล่า การบริการวิชาการที่ก่อให้เกิดรายได้แก่ชุมชน การก่อให้เกิดสุขภาวะที่ดีของชุมชนการจัดประชุมวิชาการ อบรมสัมมนาถ่ายทอดองค์ความรู้
4. การดำเนินงานทำนุบำรุงศิลปวัฒนธรรม	อนุรักษ์ ฟื้นฟู ทำนุบำรุง ศิลปวัฒนธรรมและภูมิปัญญาท้องถิ่น ส่งเสริมให้มี Cultural Enterprise เพื่อการพัฒนาเชิงพาณิชย์สู่สากล	1) กิจกรรมที่ช่วยอนุรักษ์ ฟื้นฟู ทำนุบำรุงศิลปวัฒนธรรมและภูมิปัญญาท้องถิ่น ส่งเสริมให้มี Cultural Enterprise เพื่อการพัฒนาเชิงพาณิชย์สู่สากล	สร้างผลงานผ่านการลงชุมชนงานวิจัย และการสร้างนวัตกรรมทางศิลปวัฒนธรรม Cultural Innovation กลั่นกรอง และต่อยอดเพื่อสร้างคุณค่า Value Added ให้กับมรดกทางศิลปวัฒนธรรมของชุมชน ให้ชุมชนเกิดความตระหนักรู้ และเกิดการสร้างรายได้สร้างเครือข่ายความร่วมมือ กับชุมชน (University Engagement) เพื่อการอนุรักษ์ ฟื้นฟู สร้างสรรค์ผลงานเชิงพาณิชย์ให้เกิดเป็น Cultural Enterprise และ สร้าง ความภาคภูมิใจในมรดกของศิลปวัฒนธรรมท้องถิ่นให้กับนิสิตและบุคลากร เป็นอัตลักษณ์ขององค์กร (Thainess)
5. บริหารจัดการทันสมัยมีประสิทธิภาพ โปร่งใส และมีธรรมาภิบาล	บริหารงานอย่างมีประสิทธิภาพ โปร่งใส และมีธรรมาภิบาล	1) ผลประเมิน คุณธรรมและความโปร่งใสระดับ A	มีการบริหารงานอย่างมีประสิทธิภาพ โปร่งใส และมีธรรมาภิบาล และการมีส่วนร่วมของบุคลากรทุกภาคส่วน มีการใช้งบประมาณอย่างประหยัด มีประสิทธิภาพและประสิทธิผล

### 1.3 กระบวนการจัดทำแผนยุทธศาสตร์การพัฒนาศูนย์งานคณะวิทยาศาสตร์การแพทย์ ประจำปีงบประมาณ พ.ศ. 2568 – 2572

กระบวนการจัดทำ (ร่าง) แผนยุทธศาสตร์การพัฒนาศูนย์งานคณะวิทยาศาสตร์การแพทย์ ประจำปีงบประมาณ พ.ศ. 2568 – 2572 เพื่อให้สอดคล้องกับมหาวิทยาลัยพะเยา ที่มีเป้าหมายในการพลิกโฉมมหาวิทยาลัยให้สอดคล้องกับแผนยุทธศาสตร์ชาติ เพื่อการสร้างความรู้และนวัตกรรมเพื่อขับเคลื่อนประเทศ มหาวิทยาลัยพะเยาได้มีการเชื่อมโยงตัวชี้วัดให้เข้ากับเป้าหมายการพัฒนาที่ยั่งยืน (Sustainable Development Goals : SDGs) และเศรษฐกิจฐานชีวภาพ BIO Circular Economy (BCG) ซึ่งเป็นข้อกำหนดของแผนพัฒนาเศรษฐกิจและสังคมแห่งชาติ ฉบับที่ 13 โดยมหาวิทยาลัยพะเยา ได้ดำเนินการตามกระบวนการดังนี้

**กระบวนการที่ 1** [เมษายน 2568 ] ประชุมทบทวนแผนยุทธศาสตร์การพัฒนาศูนย์งานมหาวิทยาลัย โดยมีอธิการบดี รองอธิการบดี ผู้ช่วยอธิการบดี และคณบดีเข้าร่วม จุดประสงค์คือให้หลักการและแนวทางในการขับเคลื่อนการพัฒนาศูนย์งานมหาวิทยาลัยในช่วงปีงบประมาณ พ.ศ. 2568 – 2572 ให้บรรลุวิสัยทัศน์ของมหาวิทยาลัย

**กระบวนการที่ 2** [มิถุนายน 2568 ] ศึกษา (ร่าง) แผนยุทธศาสตร์การพัฒนาศูนย์งานมหาวิทยาลัยพะเยา ประจำปีงบประมาณ พ.ศ. 2568 – 2572 (ระยะ 5 ปี) โดยพิจารณาจากผลในกระบวนการที่ 3 ร่วมกับข้อคิดเห็นในการบริหารมหาวิทยาลัยจากคณะกรรมการสภามหาวิทยาลัยพะเยาผู้ทรงคุณวุฒิ พร้อมทั้งนโยบาย SDG Localization ผนวกกับผลการประเมินตนเองของมหาวิทยาลัยตามเกณฑ์และตัวชี้วัดการกำหนดกลุ่มสถาบันอุดมศึกษาเชิงยุทธศาสตร์ (Re-Inventing University) ตามคู่มือการประเมินการกำหนดกลุ่มสถาบันอุดมศึกษาเชิงยุทธศาสตร์ของกระทรวงการอุดมศึกษา วิทยาศาสตร์ วิจัยและนวัตกรรม

**กระบวนการที่ 3** [กรกฎาคม 2568 ] คณะมีส่วนในการจัดทำแผนพัฒนาศูนย์งานมหาวิทยาลัยพะเยา ประจำปีงบประมาณ พ.ศ. 2568 – 2572 (ระยะ 5 ปี) ฉบับสมบูรณ์

**กระบวนการที่ 4** [สิงหาคม 2568 ] คณะจัดส่งเล่มแผนยุทธศาสตร์พัฒนาศูนย์งานวิทยาศาสตร์ ประจำปีงบประมาณ พ.ศ. 2568 – 2572 (ระยะ 5 ปี) ฉบับสมบูรณ์

1.4 เป้าหมายการดำเนินงานของมหาวิทยาลัยพะเยา และคณะวิทยาศาสตร์การแพทย์ มหาวิทยาลัยพะเยา

เป้าหมายการดำเนินงานของมหาวิทยาลัยพะเยา

**นโยบายและแนวทางการบริหารมหาวิทยาลัยพะเยา ประจำปีงบประมาณ 2569-2573**

**มหาวิทยาลัยสร้างปัญญาและนวัตกรรมชุมชนสู่สากลอย่างยั่งยืน**  
**"University to Create Wisdom and Social Innovation of International Standards for Sustainability"**

**ความเป็นอยู่ที่ดีทางสังคม (Societal Well-being)**

**ประเด็นขับเคลื่อนและแผนปฏิบัติการ**

<b>Domain 1</b> <b>Lifelong Learning Environment</b>	<b>Domain 2</b> <b>Social Innovation</b>	<b>Domain 3</b> <b>World Recognition</b>	<b>Domain 4</b> <b>Sustainable Development</b>
Sub - 1 UP Lifelong Learning Platform Sub - 2 Wellness & Happiness Ecosystem Sub - 3 UP SDGs Learning Space	Sub - 4 Samritthisuk Elderly Care Center Sub - 5 SROI Sub - 6 Holding Company	Sub - 7 World University Ranking Sub - 8 International Linkage	Sub - 9 Carbon Neutrality Sub - 10 Performance Excellence

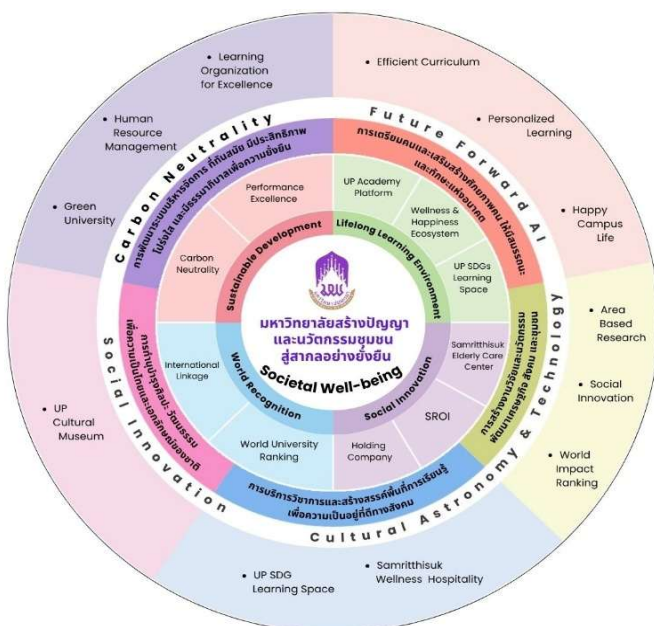
**ยุทธศาสตร์การพัฒนาส่วนงาน ตามมาตรา 7(1), (2), (3), (4)**

<b>ยุทธศาสตร์ 1 การเตรียมคน และเสริมสร้างศักยภาพคนให้มีสมรรถนะและทักษะแห่งอนาคต</b>  <b>กลยุทธ์</b> Efficient Curriculum Personalized Learning Eco-system Learning for all ages Happy Campus Life	<b>ยุทธศาสตร์ 2 การสร้างงานวิจัยและนวัตกรรมพัฒนาเศรษฐกิจสังคมและชุมชน</b>  <b>กลยุทธ์</b> Holding Company Area Based Research World Impact Ranking Social Innovation	<b>ยุทธศาสตร์ 3 การบริการวิชาการและสร้างสรรค์พื้นที่การเรียนรู้เพื่อความเป็นอยู่ที่ดีทางสังคม</b>  <b>กลยุทธ์</b> UP SDG Learning Space SROI Carbon Emission Samritthisuk Wellness Hospitality	<b>ยุทธศาสตร์ 4 การทำนุบำรุงศิลปวัฒนธรรม เพื่อความเป็นไทยและเอกลักษณ์ของชาติ</b>  <b>กลยุทธ์</b> UP Cultural Museum Cultural Astronomy Cultural Creative Economy	<b>ยุทธศาสตร์ 5 การพัฒนาระบบบริหารจัดการ ที่ทันสมัย มีประสิทธิภาพ โปร่งใส และมีธรรมาภิบาลเพื่อความยั่งยืน</b>  <b>กลยุทธ์</b> Learning Organization for Excellence Human Resource Management Digital University Green University Financial for Sustainability SDGs International Linkage
---	--	--	---	---

**Future Forward AI / Cultural Astronomy & technology / Social innovation / Carbon Neutrality**

รูปภาพที่ 1 นโยบายและแนวทางการบริหารมหาวิทยาลัย

เป้าหมายการดำเนินงานของคณะวิทยาศาสตร์การแพทย์ มหาวิทยาลัยพะเยา



<b>คณะ:</b>	<b>วิทยาศาสตร์การแพทย์</b>
<b>วิสัยทัศน์</b>	<b>บัณฑิตสมรรถนะสูง มุ่งวิจัยไปสากล เกิดผลนวัตกรรม</b>
<b>เป้าหมาย</b>	1. ผลิตบัณฑิตที่มีสมรรถนะตรงตามกรอบคุณวุฒิที่มีทั้ง Hard Skills และ Soft Skills ครบถ้วน 2. ผลิตงานวิจัยระดับ Frontier research และสามารถต่อยอดเป็นนวัตกรรมเชิงพาณิชย์ 3. บูรณาการศาสตร์การจัดการเรียนการสอนและการให้บริการชุมชนด้วยความรู้และความเชี่ยวชาญของบุคลากร

รูปภาพที่ 2 เป้าหมายการดำเนินงานของคณะวิทยาศาสตร์การแพทย์

**1.5 ปรัชญา ปณิธาน วิสัยทัศน์ พันธกิจ ค่านิยมร่วม สมรรถนะหลักและอัตลักษณ์บัณฑิต**

**1.5.1 ปรัชญา ปณิธาน วิสัยทัศน์ พันธกิจ ค่านิยมร่วม สมรรถนะหลักและอัตลักษณ์บัณฑิต**

ตารางที่ 2 ปรัชญา ปณิธาน วิสัยทัศน์ พันธกิจ ค่านิยมร่วม สมรรถนะหลักและอัตลักษณ์บัณฑิต

ปรัชญา	ปัญญาชีวี เสถียรชีวี นาม (ปัญญาชีวี เสถียรชีวี นาม) "ดำรงชีวิตด้วยปัญญาประเสริฐที่สุด" (A Life of Wisdom Is the Most Wondrous of All)
ปณิธาน	ปัญญาเพื่อความเข้มแข็งของชุมชน (Wisdom for Community Empowerment)
พันธกิจ	<ol style="list-style-type: none"> <li>ผลิตบัณฑิตวิทยาศาสตร์การแพทย์ที่มีสมรรถนะและทักษะแห่งอนาคตเพื่อการเปลี่ยนแปลงชุมชน</li> <li>วิจัยและสร้างสรรค์นวัตกรรมเพื่อพัฒนาเศรษฐกิจและสังคม</li> <li>บริการวิชาการด้วยองค์ความรู้และนวัตกรรม</li> <li>บริหารจัดการทันสมัย มีประสิทธิภาพ โปร่งใส และมีธรรมาภิบาล</li> </ol>
วิสัยทัศน์	เป็นแหล่งผลิตบัณฑิตวิทยาศาสตร์การแพทย์ที่มีสมรรถนะสูง และสร้างงานวิจัยระดับสากลมุ่งสู่นวัตกรรม
ค่านิยม Msci	Mastery ครอบรู้และเชี่ยวชาญ Sustainable societal well-being สุขภาวะชุมชนที่ยั่งยืน Community engagement มีส่วนร่วมกับชุมชนทุกระดับ Innovation from research นวัตกรรมจากงานวิจัย
สมรรถนะ หลัก	<ol style="list-style-type: none"> <li>ผลิตงานวิจัยระดับ Frontier research และสามารถต่อยอดเป็นนวัตกรรมเชิงพาณิชย์</li> <li>บูรณาการศาสตร์การจัดการเรียนการสอนและการให้บริการชุมชนด้วยองค์ความรู้และความเชี่ยวชาญของบุคลากร</li> </ol>
วัฒนธรรม องค์กร	ก้าวทันสากล ใช้เหตุผลบนวิจัย ประยุกต์ไปนวัตกรรม (Globalized with Research-based Innovation)

## พันธกิจ (Missions)

พระราชบัญญัติมหาวิทยาลัยพะเยา พ.ศ. 2553 หมวด 1 มาตรา 6 ได้ระบุให้มหาวิทยาลัยพะเยา “ให้การศึกษา ส่งเสริม และพัฒนาวิชาการและวิชาชีพชั้นสูง ทำการสอนทำการวิจัย ให้บริการทางวิชาการแก่สังคม ให้โอกาสทางการศึกษาแก่ประชาชน และทำนุบำรุงศิลปะและวัฒนธรรม เพื่อประโยชน์ต่อการพัฒนาชุมชน สังคม และประเทศชาติ” และด้วยความก้าวหน้าของเทคโนโลยีและการเปลี่ยนแปลงของบริบทสังคมไทยและสังคมโลก มหาวิทยาลัยพะเยาต้องดำเนินพันธกิจในการผลิตกำลังคนที่มีคุณภาพและมาตรฐาน จัดการเรียนรู้ที่เน้นการพัฒนาผู้เรียนทุกช่วงวัยแบบบูรณาการมีผลงานวิจัยและนวัตกรรมที่ตอบโจทย์สังคมและนำไปใช้ประโยชน์ได้จริง เสริมสร้างความเข้มแข็งของชุมชน สังคมและประเทศชาติ จึงดำเนินพันธกิจ 5 ด้าน สอดคล้องตามมาตรฐานการอุดมศึกษา พ.ศ. 2561 ดังนี้

### 1) ผลิตบัณฑิตวิทยาศาสตร์การแพทย์ที่มีสมรรถนะและทักษะแห่งอนาคตเพื่อการเปลี่ยนแปลงชุมชน

ผลิตบัณฑิตที่มีคุณภาพสูง มีความรู้ความสามารถ มีมาตรฐานวิชาการและวิชาชีพรู้ทันโลกทันเทคโนโลยี มีความรู้ภาษาอังกฤษที่สื่อสารได้ มีทักษะที่สนองตอบต่อความต้องการของตลาดแรงงานเป็นมนุษย์ที่สมบูรณ์ ใฝ่รู้ ใฝ่เรียน ใฝ่ใจ และเห็นคุณค่าของตนเอง ผู้อื่น สังคม ศิลปะและวัฒนธรรม และธรรมชาติ ใส่ใจต่อความเปลี่ยนแปลงของสรรพสิ่ง เรียนรู้และพัฒนาตนเองอย่างต่อเนื่อง ดำเนินชีวิตอย่างมีคุณธรรม พร้อมให้ความช่วยเหลือเพื่อนมนุษย์ และเป็นพลเมืองที่มีคุณค่าของสังคมไทยและสังคมโลก ปรับตัวได้ในสังคมที่เปลี่ยนแปลงตลอดเวลา มีเป้าหมายชีวิตมีทักษะการเป็นผู้นำและการทำงานเป็นทีม รวมถึงทักษะ การจัดการและการเป็นผู้ประกอบการด้วยหลักสูตรที่ทันสมัย ยึดหยุ่น ตรงตามความต้องการของตลาดแรงงาน และอุตสาหกรรมใหม่ อาจารย์มีคุณภาพการสอนตามกรอบมาตรฐานคุณวุฒิวิชาชีพ (Professional Standard Framework, PSF) มีแนวความคิดและทักษะที่ทันสมัย เปลี่ยนแปลงกระบวนการจัดการศึกษาใหม่ ด้วยเทคโนโลยีที่ทันสมัย และวิธีเรียนรู้ที่เน้นทักษะและการปฏิบัติร่วมกับผู้ใช้บัณฑิต มีการบริหารจัดการที่สร้างความเชื่อมั่นกับผู้เรียนและความเชื่อถือให้กับชุมชนและสังคม ระบบการศึกษารองรับและตอบโจทย์พื้นที่ในการยกระดับการศึกษา ประเมิน และตรวจสอบได้ในทุกระดับ พร้อมก้าวสู่ความเป็นสากลและนานาชาติ

### 2) วิจัยและสร้างสรรค์นวัตกรรมเพื่อพัฒนาเศรษฐกิจและสังคม

นอกเหนือจากบทบาทการสร้างคนให้มีทักษะชีวิตและวิชาชีพ ตอบสนองความต้องการตลาดแรงงานแล้ว การเป็นสถาบันการศึกษาชั้นสูงที่พร้อมด้วยบุคลากรที่มีศักยภาพ (Talent and Skilled Human Resources) มหาวิทยาลัยต้องตระหนักว่า งานวิจัยเป็นรากฐานการขับเคลื่อนการพัฒนาประเทศ การวิจัยเพื่อสร้างองค์ความรู้ใหม่นำไปสู่การถ่ายทอดและพัฒนาสร้างสรรค์ สร้างนวัตกรรมให้ก้าวหน้าและสามารถนำไปใช้ประโยชน์ต่อชุมชน สังคม และภาคอุตสาหกรรมในเชิงพาณิชย์ สู่การเติบโตอย่างยั่งยืนของสังคม ลดปัญหาความยากจน ชุมชนเกิดความเข้มแข็ง และเพิ่มขีดความสามารถในการแข่งขันของประเทศในเวทีโลก มหาวิทยาลัยพะเยาต้องส่งเสริมบุคลากรให้มีศักยภาพในด้านการวิจัยและนวัตกรรม สนับสนุนการใช้เทคโนโลยีสารสนเทศเพื่อการบริหารจัดการงานวิจัยและนวัตกรรม มีการติดตามและการประเมินผลเป็นระบบสร้างเครือข่ายนักวิจัยระหว่างมหาวิทยาลัยกับองค์กรทั้งภายในและภายนอก วิจัยและนวัตกรรมที่ครอบคลุมทั้งด้านวิทยาศาสตร์สุขภาพ ด้านวิทยาศาสตร์เทคโนโลยี และด้านสังคมศาสตร์และมนุษยศาสตร์ เน้นการวิจัยมุ่งเป้าที่ตอบโจทย์ชุมชน สังคม และความต้องการของประเทศ (Demand side) ส่งเสริมการเผยแพร่และการถ่ายทอดผลงานวิจัยและนวัตกรรม การนำไปใช้ประโยชน์กับสังคม ด้วยการร่วมมือกับผู้ใช้ประโยชน์ในภาคอุตสาหกรรม ภาคบริการ และภาคการเกษตรเพื่อประโยชน์ทางด้านเศรษฐกิจ สามารถพัฒนายกระดับรายได้และเทคโนโลยีของประเทศให้เป็นไปตามนโยบายการเข้าสู่ Thailand 4.0

### 3) บริการวิชาการด้วยองค์ความรู้และนวัตกรรม

มหาวิทยาลัยเป็นแหล่งรวมทรัพยากรบุคคลที่มีคุณค่าและแหล่งรวมองค์ความรู้ในทุกสาขาทั้งด้านวิทยาศาสตร์ สุขภาพ ด้านวิทยาศาสตร์เทคโนโลยี และด้านสังคมศาสตร์และมนุษยศาสตร์ และด้วยปณิธานมุ่งมั่น “ปัญญาเพื่อความเข้มแข็งของชุมชน Wisdom for Community Empowerment”) มหาวิทยาลัยต้องคำนึงถึงพันธกิจด้านบริการวิชาการ แก่ชุมชนและสังคมที่เป็นพันธกิจหลักสำคัญอีกพันธกิจหนึ่งด้วย มหาวิทยาลัยต้องสามารถอยู่ร่วมกับชุมชนและสังคมสร้างความสัมพันธ์ที่ดี และเป็นที่ยิ่งให้ชุมชนและสังคม ยกย่องการศึกษา สร้างรายได้ ส่งเสริมสุขภาวะที่ดี และบรรเทาปัญหาความเดือดร้อนของชุมชนและสังคมที่เกิดขึ้น เพื่อคุณภาพชีวิตที่ดีขึ้น สังคมมีความเข้มแข็ง มั่นคง หลุดพ้นจากความแตกต่างและเหลื่อมล้ำ เกิดสังคมความสุข

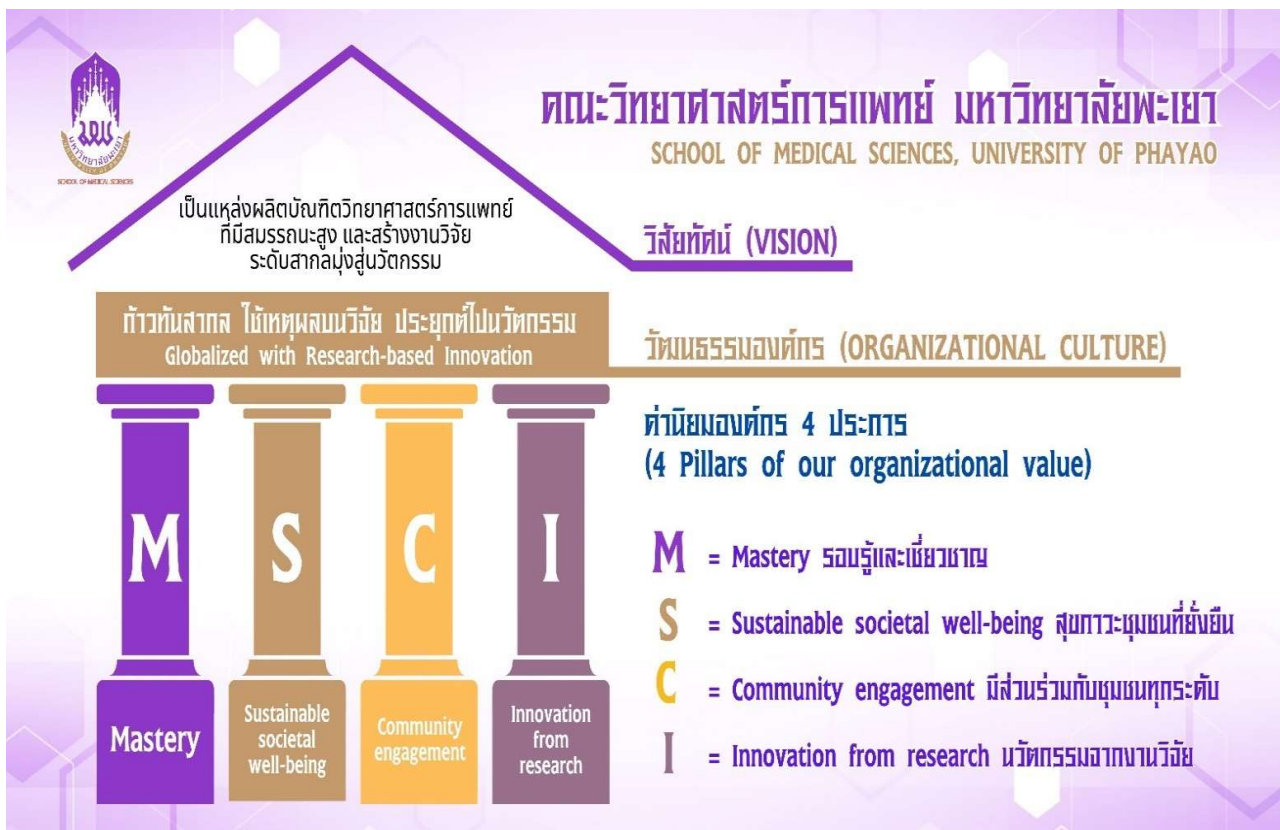
### 4) ทำนุบำรุงศิลปวัฒนธรรม และสืบสานเอกลักษณ์ความเป็นไทย

การดำรงไว้ซึ่งศิลปะและวัฒนธรรมของชาติ เป็นสิ่งที่คนไทยทุกคนต้องตระหนักและให้ความสำคัญเพื่อเสริมสร้างความเป็นชาติและการเป็นเอกลักษณ์ของชาติ การทำนุบำรุง อนุรักษ์ ฟื้นฟู สืบสาน สร้างสรรค์และพัฒนาศิลปะและวัฒนธรรม เป็นภารกิจเพื่ออนุรักษ์ภูมิปัญญาและสมบัติของประเทศชาติ มหาวิทยาลัยพะเยาตั้งอยู่ในพื้นที่ศิลปวัฒนธรรม ล้านนาที่สวยงามและมีความเป็นเอกลักษณ์ มหาวิทยาลัยต้องสร้างความร่วมมือกับชุมชน (University engagement) เพื่อการทำนุบำรุง อนุรักษ์ ฟื้นฟู สืบสาน สร้างสรรค์ สร้างจิตสำนึกปลูกฝังค่านิยม และภาคภูมิใจในวิถีชีวิตที่งดงามของประเพณี และศิลปวัฒนธรรมท้องถิ่นที่พึงประสงค์ให้กับนิสิตและบุคลากร รวมถึงการอนุรักษ์ทรัพยากรธรรมชาติและสิ่งแวดล้อมทั้งภายในและภายนอกมหาวิทยาลัย การเชื่อมโยงกลมกลืนกับธรรมชาติและเป็นมิตรกับสิ่งแวดล้อม การพัฒนาประยุกต์ การใช้ประโยชน์เชิงสร้างสรรค์ ด้วยการบริหารจัดการ และการใช้เทคโนโลยีที่ทันสมัยและเป็นระบบ

### 5) บริหารจัดการทันสมัย มีประสิทธิภาพ โปร่งใส และมีธรรมาภิบาล

การพัฒนาระบบนิเวศด้านการบริหารจัดการ มีระเบียบ ข้อบังคับ และประกาศกำหนดในการบริหารคน บริหารงาน ด้วยความโปร่งใส เป็นธรรมและตรวจสอบได้ เพื่อเป้าหมายองค์กรที่ดีมีคุณภาพและประโยชน์สุขของบุคลากรมีระบบและกลไกควบคุมการบริหารงานด้วยเทคโนโลยีที่ทันสมัยในทุกระดับ ยกย่องศักยภาพของบุคลากร ทั้งผู้บริหาร บุคลากรสายวิชาการ และบุคลากรสายสนับสนุนให้ทันต่อการเปลี่ยนแปลงกับบริบทของสังคมไทยและสังคมโลกที่เปลี่ยนแปลงไป บุคลากรมี Mindset ของการทำงานและการบริหารร่วมกัน และมีภาวะความเป็นผู้นำ (Leadership) และผู้ตามในโลกใหม่ เปิดโอกาสให้ผู้มีส่วนเกี่ยวข้องมีส่วนร่วมรับรู้และแสดงความคิดเห็นในการดำเนินงาน เพื่อกระบวนการมีส่วนร่วม สร้างความรู้ความเข้าใจในนโยบาย และเป้าหมายการดำเนินงานในพันธกิจต่าง ๆ กระจื่อหรือรันในการแก้ปัญหา ร่วมกัน ผู้บริหารทุกระดับต้องมีวิสัยทัศน์ (Vision) มีความมุ่งมั่นและต้องเห็นภาพทิศทางในระยะยาว (Visionary) ด้วยหลักการทำงานร่วมกัน “สานความคิด สร้างจิตใจ” รวมพลังของบุคลากร ศิษย์ปัจจุบัน และศิษย์เก่า ในการสร้างสรรค์สิ่งที่ดี ร่วมพัฒนาองค์กรอย่างมีประสิทธิภาพสร้างระบบการบริหารบนพื้นฐานข้อมูลที่น่าเชื่อถือและมีการดำเนินงานที่มีประสิทธิภาพและเกิดประสิทธิผล

## พันธกิจ วิสัยทัศน์ และค่านิยม



ภาพที่ 3 แสดงพันธกิจ วิสัยทัศน์ และค่านิยม

## สมรรถนะหลักของพนักงานคณะวิทยาศาสตร์การแพทย์ มหาวิทยาลัยพะเยา (Personal Competency)

### 1.5.1.1 สมรรถนะของผู้บริหาร

1. ทักษะบริหารงาน (Managerial Skill) มีทักษะการบริหารงานและสามารถประยุกต์ใช้ความรู้ เทคนิค วิธีการ และเครื่องมือมาใช้ในการบริหารงาน สามารถเป็นโค้ชเป็นผู้บริหาร เป็นผู้กำกับและติดตามการดำเนินงานของหน่วยงานในสังกัดให้ดำเนินงานตามระเบียบ ข้อบังคับ ประกาศ คำสั่ง และแนวปฏิบัติต่างๆ ตามนโยบายของมหาวิทยาลัยและเพื่อมุ่งสู่การบรรลุเป้าหมายและวิสัยทัศน์ของหน่วยงานและของมหาวิทยาลัย

2. ทักษะการบริหารงานบุคคล (Personnel Management Skill) มีทักษะการบริหารและพัฒนาบุคลากร ให้มีสมรรถนะและศักยภาพรองรับการดำเนินงานตามพันธกิจหลักของหน่วยงานและพันธกิจหลักของมหาวิทยาลัยอย่างมีประสิทธิภาพและมีความสุข มีทัศนคติที่ดีและมีความภูมิใจในองค์กร สามารถจัดบุคลากรสมดุกับการปฏิบัติงานตามภารกิจ พัฒนาอาจารย์สู่มืออาชีพด้านการสอนตามกรอบมาตรฐานมหาวิทยาลัยพะเยา (UP-PSF) พัฒนาระบบสวัสดิการและสร้างแรงจูงใจในการทำงาน

3. มุ่งเน้นกระบวนการทำงานเชิงดิจิทัล (Digital Process Oriented) พัฒนาระบบการทำงานและบูรณาการการทำงานร่วมกันทั้งภายในหน่วยงานและระหว่างหน่วยงาน “สานความคิด สร้างจิตใจ” ด้วยพลังความสามัคคีและความสัมพันธ์ที่ดี เพื่อส่งมอบบริการที่ดีมีคุณภาพแก่นิสิต และผู้มีส่วนได้ส่วนเสียทุกกลุ่ม พัฒนาเครื่องมือสนับสนุนการทำงานด้วยเทคโนโลยีดิจิทัล ตามนโยบาย Smart Operation และจัดสถานะแวดล้อมที่เสริมสุขภาพการทำงาน

4. ความสามารถประเมินผลการปฏิบัติงานเชิงสร้างสรรค์ (Empowerment Evaluation) สามารถออกแบบการประเมินการปฏิบัติงานของบุคลากร และประเมินผลการดำเนินงานของหน่วยงานแบบก้าวหน้า และใช้แนวคิดการประเมินเพื่อปรับปรุงพัฒนาอย่างต่อเนื่อง (Continuous Improvement) สอดคล้องและมุ่งสู่เป้าหมายเดียวกันคือ การบรรลุตัวชี้วัดระดับสูง (Super KPI) เพื่อการบรรลุวิสัยทัศน์ของมหาวิทยาลัยพะเยา

### 1.5.1.2) สมรรถนะของพนักงาน

#### พนักงานสายวิชาการ

1. ทักษะการสอนตามกรอบมาตรฐานคุณวุฒิวิชาชีพ (Professional Standard Framework, PSF)

2. ทักษะการผลิตและใช้สื่อการสอนเทคโนโลยีที่ทันสมัย และทักษะการประเมินผลสัมฤทธิ์ในการเรียนรู้ของผู้เรียน

3. ทักษะการวิจัยและพัฒนานวัตกรรม มีความสัมพันธ์ที่ดีกับชุมชนและสังคม และมีทักษะทางภาษาเพื่อมุ่งสู่ความเป็นสากลและนานาชาติ

4. ยึดมั่นในคุณธรรมและจรรยาบรรณพนักงาน (Integrity)

5. มุ่งสานความคิดสร้างจิตใจ ให้เกิดพลังความสามัคคี ร่วมสร้างสิ่งที่ดีให้มหาวิทยาลัยพะเยา ได้รับการยอมรับจากชุมชน สังคม ประเทศชาติ และนานาชาติ

### 1.5.1.3) สมรรถนะของพนักงาน

คณะวิทยาศาสตร์การแพทย์ มหาวิทยาลัย มีเป้าหมายในการส่งเสริมสนับสนุนและพัฒนาพนักงานสายสนับสนุน ให้มีคุณภาพ มีทัศนคติที่ดี และมีความภาคภูมิใจในองค์กร มีสมรรถนะในการปฏิบัติงานตามภารกิจที่ได้รับมอบหมาย และได้รับการอบรมพัฒนาตามความก้าวหน้าตามสายงาน

#### พนักงานสายสนับสนุน

1. มุ่งผลสัมฤทธิ์ (Achievement Motivation)
2. บริการที่ดี (Service Mind)
3. เชี่ยวชาญในงานอาชีพ (Expertise)
4. ทำงานเป็นทีม (Teamwork)
5. ยึดมั่นในคุณธรรมและจรรยาบรรณพนักงาน (Integrity)
6. มุ่งสานความคิดสร้างจิตใจ ให้เกิดพลังความสามัคคี ร่วมสร้างสิ่งที่ดีให้คณะ

### 1.5.2 บุคลากร (Workforce Profile)

คณะวิทยาศาสตร์การแพทย์ มีบุคลากรรวม 106 คน แบ่งออกเป็น 2 ประเภท คือสายวิชาการ 77 คน และสายสนับสนุน 29 คน มีสัดส่วนระหว่างสายวิชาการ และสายสนับสนุน 1:0.38 คน

#### ตารางที่ 3 อัตรากำลังบุคลากรสายวิชาการคณะวิทยาศาสตร์การแพทย์

สายวิชาการ	จำนวน (คน)	วุฒิการศึกษา		ระยะเวลาปฏิบัติงาน			
		โท	เอก	≤ 5 ปี	6-10 ปี	11-20 ปี	20-30 ปี ขึ้นไป
อาจารย์	23	6	17	1	3	19	-
ผู้ช่วยศาสตราจารย์	47	7	40	0	5	40	2
รองศาสตราจารย์	7	-	7	-	-	7	-
ศาสตราจารย์	1	-	1	1	-	-	-
<b>รวม</b>	<b>78</b>	<b>13</b>	<b>65</b>	<b>2</b>	<b>8</b>	<b>66</b>	<b>2</b>

(ข้อมูล ณ วันที่ 20 สิงหาคม 2568)

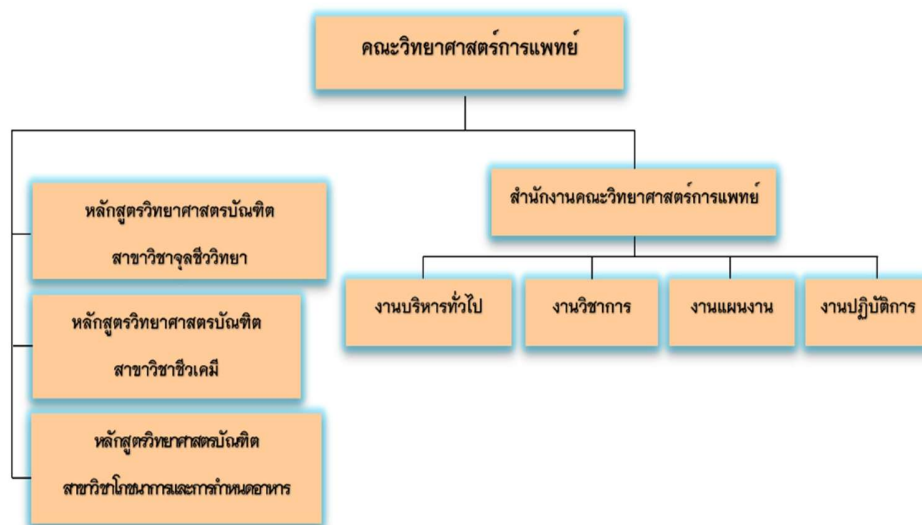
ตารางที่ 4 อัตรากำลังบุคลากรสายสนับสนุนคณะวิทยาศาสตร์การแพทย์

สายสนับสนุน	จำนวน (คน)	วุฒิการศึกษา		ระยะเวลาปฏิบัติงาน			
		ตรี	โท	≤ 5 ปี	6-10 ปี	11-20 ปี	20 ปีขึ้นไป
ธุรการ ระดับปฏิบัติการ	6	5	1	2	1	3	-
นักวิทยาศาสตร์ ระดับปฏิบัติการ	16	13	3	2	2	12	-
ธุรการ ระดับชำนาญการ	4	4	-	-	1	3	-
นักวิทยาศาสตร์ ระดับชำนาญการ	3	2	1	-	-	3	-
รวม	29	24	5	4	4	21	-

(ข้อมูล ณ วันที่ 20 สิงหาคม 2568)

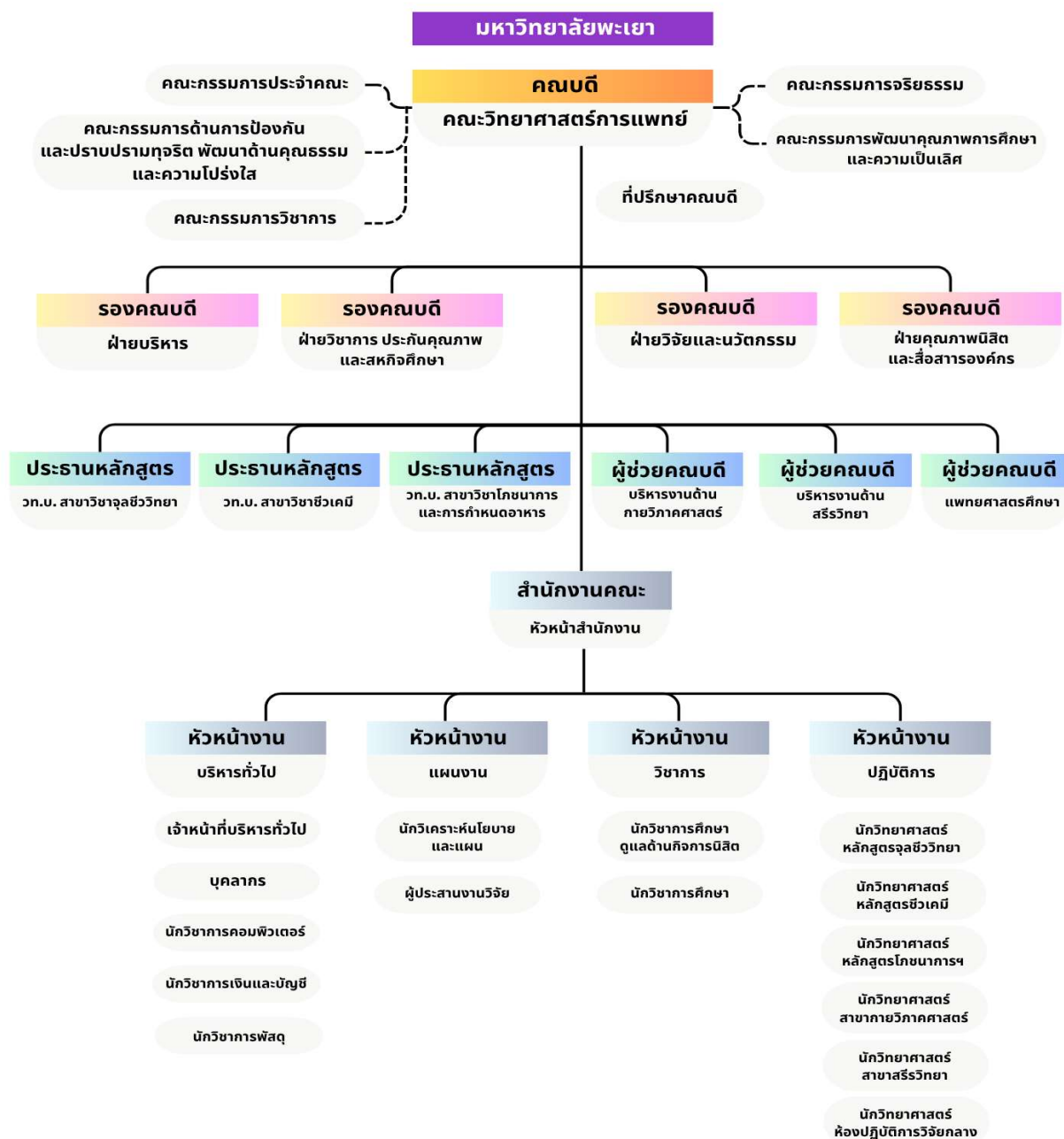
### 1.5.3 ความสัมพันธ์ระดับองค์กร

คณะวิทยาศาสตร์การแพทย์ได้แบ่งโครงสร้างองค์กร ดังนี้



ภาพที่ 4 โครงสร้างองค์กรคณะวิทยาศาสตร์การแพทย์

## โครงสร้างบริหารงานภายในคณะวิทยาศาสตร์การแพทย์



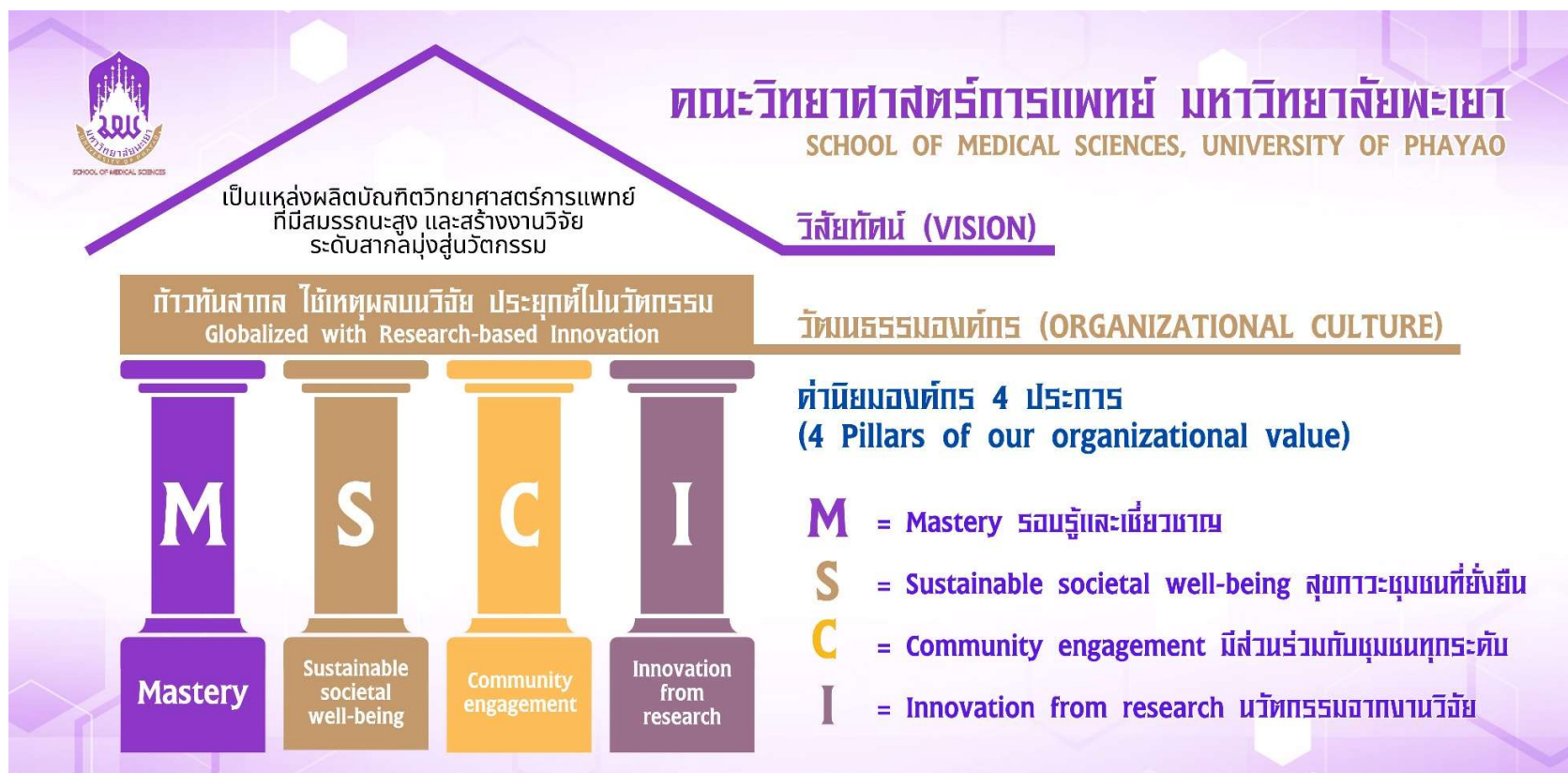
ภาพที่ 5 โครงสร้างการบริหารงานภายในคณะวิทยาศาสตร์การแพทย์

## ส่วนที่ 2

### ผลการดำเนินงานตามตัวชี้วัดความสำเร็จของคณบดีต่อการดำเนินงาน เพื่อบรรลุวิสัยทัศน์และนโยบายที่แถลงต่อสภามหาวิทยาลัย ประจำปีงบประมาณ พ.ศ. 2568

คณะวิทยาศาสตร์การแพทย์ มหาวิทยาลัยพะเยา ได้กำหนดพันธกิจหลักที่สอดคล้องกับแผนพัฒนา มหาวิทยาลัยพะเยา แผนยุทธศาสตร์ชาติ (พ.ศ. 2561 - 2580) แผนการศึกษาแห่งชาติ พ.ศ. 2560 – 2579 มาตรฐานการศึกษาของชาติ พ.ศ. 2561 มาตรฐานการอุดมศึกษา พ.ศ. 2561 แผนอุดมศึกษาระยะยาว 20 ปี พ.ศ. 2561 - 2580 รวมทั้งสอดคล้องกับการจัดกลุ่มสถาบันอุดมศึกษา ตามพระราชบัญญัติการอุดมศึกษา พ.ศ. 2562 และกฎกระทรวงการจัดกลุ่มสถาบันอุดมศึกษา พ.ศ. 2564 ที่มีเป้าหมายในการพลิกโฉมมหาวิทยาลัยให้สอดคล้องกับการพลิกโฉมประเทศ (Reinvent the nation) เพื่อสร้างและพัฒนาคนในศตวรรษที่ 21

คณะวิทยาศาสตร์การแพทย์ ได้กำหนดพันธกิจหลักและประเด็นยุทธศาสตร์เพื่อการพัฒนาสอดคล้องกับมหาวิทยาลัยพะเยาคือการพัฒนาชุมชนเชิงพื้นที่ (Area-based and Community) มุ่งเน้นสร้างความเข้มแข็งของสังคมด้วยการเตรียมคนไทยที่มีคุณภาพในศตวรรษ ที่ 21 พัฒนาระบบการเรียนการสอนของมหาวิทยาลัย ระบบวิจัยและนวัตกรรมคุณภาพสูง รวมทั้งการพัฒนาระบบการบริหารจัดการมหาวิทยาลัย ทั้งด้านการพัฒนา ระบบบริหารงานบุคคลที่มุ่งเน้นสมรรถนะและจริยธรรม พัฒนาระบบการเงินและงบประมาณ แก้ไขข้อจำกัด และ มุ่งเน้นบริหารงานแบบธรรมาภิบาล เพื่อ “สานความคิดสร้างจิตใจ” ให้เกิดพลังความสามัคคี ร่วมสร้างแต่สิ่งที่ดี อันจะนำมาซึ่งชื่อเสียงและเป็นที่ยอมรับของชุมชน ประเทศชาติ และนานาชาติตามแผนยุทธศาสตร์การพัฒนา คณะวิทยาศาสตร์การแพทย์มหาวิทยาลัยพะเยา ดังตารางต่อไปนี้



ภาพที่ 6 แสดงพันธกิจ วิสัยทัศน์ ค่านิยม ของคณะวิทยาศาสตร์การแพทย์

## แผนภาพแสดงความเชื่อมโยงวัตถุประสงค์กลยุทธ์กับวิสัยทัศน์



ภาพที่ 7 แผนภาพแสดงความเชื่อมโยงวัตถุประสงค์กลยุทธ์กับวิสัยทัศน์

PILAR	Strategic Objective KPI	Short-term Action plan (Year1)	Long-term Action plan (Year2-4)
Engagement Collaboration	<p>SO1. ผลิตผลงานวิจัย Frontier research</p> <p>(จำนวน publication Q1, Q2 &gt;63 ในปี 2568, ร้อยละของของบุคลากรที่มีค่า H-index &gt;5)</p> <p>SO2. ต่อยอดงานวิจัย นวัตกรรมเพื่อเพิ่มมูลค่าเชิงพาณิชย์</p>	<p>AP1-1: โครงการพัฒนาระบบสนับสนุนวิจัยและนวัตกรรม (ระยะ 1, ปี 2568)</p> <p>AP1-2 : โครงการพัฒนาผลงาน Frontier research (research cluster of excellence, Central lab center )</p> <p>AP1-3: โครงการสร้างเครือข่ายความร่วมมือด้านการวิจัยกับหน่วยงานต่างประเทศที่มีศักยภาพ (ระยะ 1, ปี 2568)</p>	<p>AP1-4: โครงการพัฒนาระบบสนับสนุนวิจัยและนวัตกรรม (ปี 2568)</p> <p>AP1-5 : โครงการพัฒนาผลงาน Frontier research (research cluster of excellence, Central lab center, research consultant)</p> <p>AP1-6 : โครงการสร้างเครือข่ายความร่วมมือด้านการวิจัยกับหน่วยงานต่างประเทศที่มีศักยภาพ (ปี 2569)</p> <p>API-7 : โครงการต่อยอดผลงานวิจัยนวัตกรรมเชิงพาณิชย์ (ปี 2569)</p>
Targeting innovation	<p>SO2. ต่อยอดงานวิจัย นวัตกรรมเพื่อเพิ่มมูลค่าเชิงพาณิชย์</p> <p>(จำนวนบุคลากรที่ spin off , มูลค่าของนวัตกรรมเชิงพาณิชย์, SROI อย่างน้อย 2 เท่า)</p>	<p>AP1-1: โครงการพัฒนาระบบสนับสนุนวิจัยและนวัตกรรม (ระยะ 1, ปี 2568)</p> <p>AP1-2 : โครงการต่อยอดผลงานวิจัยนวัตกรรมเชิงพาณิชย์ (ระยะ 1, ปี 2568)</p>	<p>AP1-3: โครงการพัฒนาระบบสนับสนุนวิจัยและนวัตกรรม (ปี 2568)</p> <p>AP1-4 : โครงการต่อยอดผลงานวิจัยนวัตกรรมเชิงพาณิชย์ (ปี 2569)</p>

ภาพที่ 8 แผนภาพแสดงความเชื่อมโยงวัตถุประสงค์กลยุทธ์กับวิสัยทัศน์ (ต่อ)

PILAR	Strategic Objective KPI	Short-term Action plan (Year1)	Long-term Action plan (Year2-4)
High Competency Manpower	SO3. ผลิตบัพัฒนตที่มืสมรรถนะสูงตรงต่อความต้องการของตลาดแรงงาน  (หลักสูตรปรับปรุง 3 หลักสูตร, อัตราการได้งานทำก่อนจบการศึกษา, อัตราเงินเดือนสูงกว่าตลาดแรงงาน, การสร้างเครือข่ายความร่วมมือกับภาคเอกชนแนวหน้า, จำนวนนิสิตที่สร้างชื่อเสียงในระดับชาติหรือนานาชาติ)	AP1-1: โครงการพัฒนาหลักสูตรการจัดการศึกษาเชิงผลลัพธ์ผสมผสาน CWIE 100% AP1-2 : โครงการพัฒนาบัณฑิตให้มีศักยภาพสูง (การพัฒนาทักษะวิชาชีพขั้นสูงและทักษะชีวิตของสังคมดิจิทัล (ระยะ 1, ปี 2568) AP1-3: โครงการสร้างเครือข่ายความร่วมมือกับภาคเอกชนแนวหน้า (ระยะ 1, ปี 2568)	AP1-4 : โครงการพัฒนาบัณฑิตให้มีศักยภาพสูง (การพัฒนาทักษะวิชาชีพขั้นสูงและทักษะชีวิตของสังคมดิจิทัล (ปี 2568)  AP1-5: โครงการสร้างเครือข่ายความร่วมมือกับภาคเอกชนแนวหน้า (ระยะ 1, ปี 2568)
High performance organization	SO4. ส่งเสริมการเข้าสู่ตำแหน่งทางวิชาการ/อาจารย์มืออาชีพ  (ร้อยละของอาจารย์ประจำที่มีตำแหน่งทางวิชาการอย่างน้อยร้อยละ 75, สัดส่วนอาจารย์มืออาชีพ)	AP1-1 : โครงการพัฒนาศักยภาพและความก้าวหน้าในสายงานของบุคลากรสายวิชาการ (ระยะ 1, ปี 2568)	AP1-2: โครงการพัฒนาศักยภาพและความก้าวหน้าในสายงานของบุคลากรสายวิชาการ (ปี 2568)
High performance organization	SO5. ส่งเสริมการเข้าสู่ตำแหน่งตามสายงานของสายสนับสนุน  (สัดส่วนการเข้าสู่ตำแหน่งที่สูงขึ้นของสายสนับสนุน)	AP1-1 : โครงการพัฒนาศักยภาพและความก้าวหน้าในสายงานของบุคลากรสายสนับสนุน (ระยะ 1, ปี 2568)	AP1-2 : โครงการพัฒนาศักยภาพและความก้าวหน้าในสายงานของบุคลากรสายสนับสนุน (ปี 2568)

ภาพที่ 9 แผนภาพแสดงความเชื่อมโยงวัตถุประสงค์กลยุทธ์กับวิสัยทัศน์ (ต่อ)

PILAR	Strategic Objective KPI	Short-term Action plan (Year1)	Long-term Action plan (Year2-4)
High performance organization	SO6. พัฒนาคุณภาพองค์กรเพื่อมุ่งสู่ความเป็นเลิศ (EdPEX 300)	<p><b>AP1-1</b> : โครงการพัฒนาระบบสารสนเทศเพื่อจัดการ (ระยะ 1, ปี 2568)</p> <p>AP1-1.1 : โครงการพัฒนาระบบการจัดเก็บข้อมูลสารสนเทศ</p> <p><b>AP1-2</b> โครงการบริหารจัดการความสัมพันธ์ลูกค้า (ระยะ 1, ปี 2568)</p> <p>API1-2.1 : โครงการพัฒนาระบบการรับฟังเสียงของลูกค้า</p> <p><b>AP1-3</b> : โครงการพัฒนาศักยภาพและความก้าวหน้าในสายงานของบุคลากร (ระยะ 1, ปี 2568)</p> <p>API1-3.1 : โครงการพัฒนาระบบการบริหารประเมินขีดความสามารถของบุคลากร</p>	<p><b>AP1-4</b> : โครงการพัฒนาระบบสารสนเทศเพื่อจัดการ (ระยะ 1, ปี 2568)</p> <p><b>AP1-5</b> โครงการบริหารจัดการความสัมพันธ์ลูกค้า (ระยะ 1, ปี 2568)</p> <p><b>AP1-6</b> : โครงการพัฒนาศักยภาพและความก้าวหน้าในสายงานของบุคลากร (ระยะ 1, ปี 2568)</p>

ภาพที่ 10 แผนภาพแสดงความเชื่อมโยงวัตถุประสงค์กลยุทธ์กับวิสัยทัศน์ (ต

## 2.1 ร้อยละความสำเร็จของตัวชี้วัดการบรรลุวิสัยทัศน์ของส่วนงาน

ตัวชี้วัดการบรรลุวิสัยทัศน์	(1) ค่าเป้าหมาย	(2) ผลการดำเนินงาน	(4) ร้อยละของเป้าหมาย หรือสัดส่วนเมื่อเทียบกับ ระยะเวลาที่กำหนด ร้อยละของ
<b>SO 1. ผลิตงานวิจัย Frontier research</b>			
1.1 จำนวน Publication Q1 และ Q2	≥ 63 เรื่องต่อปี	Q1 = 50 เรื่อง Q2 = 28 เรื่อง รวม 78 เรื่อง	ร้อยละ 100
1.2 ร้อยละของบุคลากรที่มีค่า H-index ≥ 5	ร้อยละ 50	ร้อยละ 50.64	ร้อยละ 100
<b>SO 2. ต่อยอดงานวิจัย นวัตกรรม เพื่อเพิ่มมูลค่าเชิงพาณิชย์</b>			
2.1 จำนวนบุคลากรที่ spinoff	ไม่น้อยกว่า 1 คน	1 คน	ร้อยละ 100
2.2 มูลค่าของนวัตกรรมเชิงพาณิชย์ ไม่น้อยกว่า 500,000 บาท/ปี	ไม่น้อยกว่า 500,000 บาท/ปี	N/A	-
<b>SO 3. ผลิตบัณฑิตที่มีสมรรถนะสูงตรงต่อความต้องการของตลาดแรงงาน</b>			
3.1 หลักสูตรได้รับการปรับปรุง มคอ. 2 ตามรอบระยะเวลาที่กำหนด	3 หลักสูตร	3 หลักสูตร	ร้อยละ 100
3.2 ร้อยละการมีงานทำและการศึกษาต่อของบัณฑิตภายใน 6 เดือน หลังสำเร็จการศึกษา	ร้อยละ 35	ร้อยละ 47.58	ร้อยละ 100
3.3 ร้อยละของบัณฑิตที่ได้รับอัตราเงินเดือนสูงกว่าตลาดแรงงาน	ร้อยละ 25	ร้อยละ 39.61	ร้อยละ 100
3.4 การสร้างเครือข่ายความร่วมมือต่างประเทศที่มีการดำเนินงานร่วมกัน	1 เครือข่าย	1 เครือข่าย	ร้อยละ 100
3.5 จำนวนนิสิตที่สร้างชื่อเสียงในระดับชาติหรือนานาชาติ	20 คน	31 คน	ร้อยละ 100
<b>SO 4. ส่งเสริมการเข้าสู่ตำแหน่งทางวิชาการ/อาจารย์มืออาชีพ</b>			
4.1 ร้อยละของอาจารย์ประจำที่มีตำแหน่งทางวิชาการ	ร้อยละ 64	ร้อยละ 64.93	ร้อยละ 100
4.2 จำนวนบุคลากรสายวิชาการที่ได้ผ่านการประเมินอาจารย์มืออาชีพ (UP-PSF) ระดับที่ 2 ขึ้นไป	8 คน	8 คน	ร้อยละ 100

ตัวชี้วัดการบรรลุวิสัยทัศน์	(1) ค่าเป้าหมาย	(2) ผลการดำเนินงาน	(4) ร้อยละของเป้าหมาย หรือสัดส่วนเมื่อเทียบกับ ระยะเวลาที่กำหนด ร้อยละของ
SO 5. ส่งเสริมการเข้าสู่ตำแหน่งตามสาย งานของสายสนับสนุน			
5.1 ร้อยละบุคลากรสายสนับสนุนได้เลื่อน ตำแหน่งที่สูงขึ้น	ร้อยละ 10	ร้อยละ 11.11	ร้อยละ 100
SO 6. พัฒนาคุณภาพองค์กรเพื่อมุ่งสู่ความ เป็นเลิศ			
6.1 ได้รับคะแนนการประเมินประกันคุณภาพ การศึกษาที่สูงขึ้น	คะแนนการ ประเมิน EdPEX ≥ 300	คะแนน 214	ร้อยละ 71.33
ร้อยละความสำเร็จของตัวชี้วัด			ร้อยละ 90.10

## 2.2 การกิจตามการแสดงวิสัยทัศน์ของคณบดีเพื่อการพัฒนาหน่วยงาน

ตัวชี้วัดการบรรลุวิสัยทัศน์	(1) ค่าเป้าหมาย	(2) ผลการดำเนินงาน	(4) ร้อยละของเป้าหมาย หรือสัดส่วนเมื่อเทียบกับ ระยะเวลาที่กำหนด ร้อยละของ (3)
1. ด้านการพัฒนากำลังคนที่มีสมรรถนะและทักษะแห่งอนาคต			
1.1. หลักสูตรผ่านการประกันคุณภาพ มาตรฐานตามเกณฑ์ AUNQA และมีการ ปรับปรุงหลักสูตร	3 หลักสูตร	3 หลักสูตร	ร้อยละ 100
1.2 อัตราการสำเร็จการศึกษาของนิสิตตาม กรอบเวลาหลักสูตร	ไม่น้อยกว่า ร้อยละ 90	75.17	ร้อยละ 84.12
1.3 อัตราการมีงานทำของบัณฑิตหลังสำเร็จ การศึกษาภายใน 1 ปี	ไม่น้อยกว่า ร้อยละ 85	66.96	ร้อยละ 78.78
1.4 บัณฑิตสมรรถนะสูง	ร้อยละ 25	39.61	ร้อยละ 100
1.5 ความพึงพอใจของผู้ใช้บัณฑิต	≥ 4	4.32	ร้อยละ 100
1.6. จัดการศึกษาที่มุ่งเน้นผลลัพธ์ (OBL) และทักษะการเรียนรู้ด้วยตนเองตลอดชีวิต มี การบูรณาการข้ามศาสตร์ เพื่อให้มีความ พร้อมในการเป็นผู้ประกอบการ			
1.6.1 ทุกหลักสูตรมีการจัดการเรียนการสอน โดยใช้ชุมชนเป็นฐานการเรียนรู้ปัญหาและ การปฏิบัติงานจริง	1 หลักสูตร	1 หลักสูตร	ร้อยละ 100
1.6.2 แต่ละปีมีนิสิตร้อยละ 2 สามารถนำ ความรู้บูรณาการข้ามศาสตร์เพื่อพัฒนา ตนเองไปสู่การเป็นผู้ประกอบการผ่านทาง โครงการยุววิสาหกิจ (Youth Entrepreneurship/Youth Startup) และ โครงการเส้นทางสู่นวัตกรรม	5 คน	1 คน	ร้อยละ 20
1.6.3 มีหน่วยงานภาคเอกชน/ ภาคอุตสาหกรรมร่วมพัฒนาหลักสูตรและร่วม ผลิตบัณฑิต (นับซ้ำ )	1 หน่วยงาน	2 หน่วยงาน	ร้อยละ 100
1.6.4. มีสถานประกอบการรองรับการออก ปฏิบัติสหกิจศึกษาเพิ่มขึ้น	≥ 3 สถาน ประกอบการ/ปี	14 สถานประกอบการ	ร้อยละ 100

ตัวชี้วัดการบรรลุวิสัยทัศน์	(1) ค่าเป้าหมาย	(2) ผลการดำเนินงาน	(4) ร้อยละของเป้าหมาย หรือสัดส่วนเมื่อเทียบกับ ระยะเวลาที่กำหนด ร้อยละของ (3)
1.7. อาจารย์ผ่านการประเมินอาจารย์มืออาชีพ (UP-PSF) ระดับที่ 2 เพิ่มขึ้นปีละ $\geq 1$ ราย	1 คน	1 คน	ร้อยละ 100
1.8. ร้อยละของบุคลากรสายสนับสนุนได้เลื่อนตำแหน่งที่สูงขึ้น	ร้อยละ 10	ร้อยละ 11.11	ร้อยละ 100
1.9. นิสิตไปสหกิจศึกษาต่างประเทศ	3 คน	6 คน	ร้อยละ 100
2. ด้านการสร้างงานวิจัยและนวัตกรรมพัฒนาเศรษฐกิจ สังคม และชุมชน			
2.1. ศักยภาพทางการวิจัยของบุคลากรทั้งสายวิชาการและสายสนับสนุน			
2.1.1. สัดส่วนผลงานวิจัยต่อจำนวนอาจารย์ โดยนับผลงานวิจัยที่อยู่ในฐานข้อมูลสากล ตั้งแต่ระดับ ACI ขึ้นไปจนถึงฐานข้อมูล SJR (ISI, SCOPUS) เพื่อให้ชื่อเสียงเป็นที่รู้จักในระดับสากล	สัดส่วน 1:0.8	สัดส่วน 1:1	ร้อยละ 100
2.2. มีความร่วมมือกับมหาวิทยาลัยในต่างประเทศ			
2.2.1. มีความร่วมมือกับมหาวิทยาลัยต่างประเทศ ซากะ ไซตามะ - Institute of Transfusion Medicine, Berlin, Germany	ไม่น้อยกว่า 3 สถาบัน	3 สถาบัน	ร้อยละ 100
2.2.2. มีผลงานตีพิมพ์ร่วมกับมหาวิทยาลัยต่างประเทศ	ไม่น้อยกว่า 5 เรื่อง	22 เรื่อง	ร้อยละ 100
2.2.3. บุคลากรของคณะไปทำวิจัยร่วมกับมหาวิทยาลัยต่างประเทศ (นับซ้ำ)	ไม่น้อยกว่าปีละ 3 คน	4 คน	ร้อยละ 100
3. ด้านการบริการวิชาการและสร้างสรรค์พื้นที่การเรียนรู้เพื่อความเป็นอยู่ที่ดีทางสังคม			
3.1. ชุมชนที่ตอบรับการบริการทางวิชาการ	5 ชุมชน	13 ชุมชน	ร้อยละ 100
3.2. ผลตอบแทน (SROI) ต่อชุมชน	-	-	-
3.2.1. เกิดนวัตกรรม/ผลิตภัณฑ์ชุมชนที่พัฒนาสู่เชิงพาณิชย์	ปีละ $\geq 1$ ผลิตภัณฑ์	1 ผลิตภัณฑ์	ร้อยละ 100

ตัวชี้วัดการบรรลุวิสัยทัศน์	(1) ค่าเป้าหมาย	(2) ผลการดำเนินงาน	(4) ร้อยละของเป้าหมาย หรือสัดส่วนเมื่อเทียบกับ ระยะเวลาที่กำหนด ร้อยละของ (3)
3.2.2. มีคู่ความร่วมมือกับบริษัทเอกชน/ ชุมชนในการวิจัยและพัฒนาผลิตภัณฑ์เชิง พาณิชย์ (นับซ้ำ)	ไม่น้อยกว่า 2 บริษัท	2 บริษัท	ร้อยละ 100
4. ด้านการส่งเสริมการทำนุบำรุงศิลปวัฒนธรรมเพื่อความเป็นไทยและเอกลักษณ์ของชาติ			
4.1. การส่งเสริมความเป็นไทย (Thainess)			
4.1.1. บุคลากรแต่งกายด้วยผ้าไทย	ร้อยละ 80	ร้อยละ 100	ร้อยละ 100
4.1.2. บุคลากรเข้าร่วมงานตามเทศกาล/ ประเพณีไทย	ไม่น้อยกว่าร้อยละ 70	ร้อยละ 83.25	ร้อยละ 100
5. ด้านการพัฒนากระบวนการบริหารจัดการที่ทันสมัย มีประสิทธิภาพโปร่งใส และมีธรรมาภิบาล			
5.1. การบริหารองค์กรสู่ความเป็นเลิศ มีคะแนนการประเมินการประกันคุณภาพ EdPEX ไม่น้อยกว่า 200	คะแนนไม่ต่ำกว่า 200	คะแนนประเมิน 214	ร้อยละ 100
5.2. ภาพลักษณ์องค์กร ได้รับระดับการประเมินความโปร่งใสและ ธรรมาภิบาลการบริหารงานในหน่วยงาน ภาครัฐ (ITA) ไม่น้อยกว่าระดับ A	(ITA) ไม่น้อยกว่า ระดับ A (85)	80.75	ร้อยละ 95
5.3. ความผาสุกและสวัสดิภาพในการ ปฏิบัติงาน รักษาระดับการประเมินสำนักงานสีเขียวใน ระดับเหรียญทองและมีการขยายพื้นที่ที่จะ รองรับการประเมินเพิ่มเติม	ขยายพื้นที่เพิ่มขึ้น	ขยายพื้นที่เพิ่มขึ้น	ร้อยละ 100
ร้อยละความสำเร็จของตัวชี้วัด			ร้อยละ 91.12

## 2.3 ร้อยละความสำเร็จของตัวชี้วัดข้อตกลงการปฏิบัติงาน (Performance Agreement : PA)

### ของคณบดีคณะวิทยาศาสตร์การแพทย์

ตัวชี้วัดการบรรลุวิสัยทัศน์	(1) ค่าเป้าหมาย	(2) ผลการดำเนินงาน	(4) ร้อยละของเป้าหมาย หรือสัดส่วนเมื่อเทียบกับ ระยะเวลาที่กำหนด ร้อยละของ (3)
1. ด้านการพัฒนากำลังคนที่มีสมรรถนะและทักษะแห่งอนาคต			
1.1. หลักสูตรผ่านการประกันคุณภาพ มาตรฐานตามเกณฑ์ AUNQA และมีการ ปรับปรุงหลักสูตร	3 หลักสูตร	3 หลักสูตร	ร้อยละ 100
1.2 อัตราการสำเร็จการศึกษาของนิสิตตาม กรอบเวลาหลักสูตร	ไม่น้อยกว่า ร้อยละ 90	75.17	ร้อยละ 84.12
1.3 อัตราการมีงานทำของบัณฑิตหลังสำเร็จ การศึกษาภายใน 1 ปี	ไม่น้อยกว่า ร้อยละ 85	66.96	ร้อยละ 78.78
1.4. บัณฑิตสมรรถนะสูง	ร้อยละ 25	39.61	ร้อยละ 100
1.5. ความพึงพอใจของผู้ใช้บัณฑิต	≥ 4	4.32	ร้อยละ 100
1.6. จัดการศึกษาที่มุ่งเน้นผลลัพธ์ (OBL) และทักษะการเรียนรู้ด้วยตนเองตลอดชีวิต มี การบูรณาการข้ามศาสตร์ เพื่อให้มีความ พร้อมในการเป็นผู้ประกอบการ			
1.6.1 ทุกหลักสูตรมีการจัดการเรียนการสอน โดยใช้ชุมชนเป็นฐานการเรียนรู้ปัญหาและ การปฏิบัติงานจริง	1 หลักสูตร	1 หลักสูตร	ร้อยละ 100
1.6.2 แต่ละปีมีนิสิตร้อยละ 2 สามารถนำ ความรู้บูรณาการข้ามศาสตร์เพื่อพัฒนา ตนเองไปสู่การเป็นผู้ประกอบการผ่านทาง โครงการยุววิสาหกิจ (Youth Entrepreneurship/Youth Startup) และ โครงการเส้นทางสู่นวัตกรรม	5 คน	1 คน	ร้อยละ 20
1.6.3 มีหน่วยงานภาคเอกชน/ ภาคอุตสาหกรรมร่วมพัฒนาหลักสูตรและร่วม ผลิตบัณฑิต (นับซ้ำ )	1 หน่วยงาน	2 หน่วยงาน	ร้อยละ 100
1.6.4. มีสถานประกอบการรองรับการออก ปฏิบัติสหกิจศึกษาเพิ่มขึ้น	≥ 3 สถาน ประกอบการ/ปี	14 สถานประกอบการ	ร้อยละ 100

ตัวชี้วัดการบรรลุวิสัยทัศน์	(1) ค่าเป้าหมาย	(2) ผลการดำเนินงาน	(4) ร้อยละของเป้าหมาย หรือสัดส่วนเมื่อเทียบกับ ระยะเวลาที่กำหนด ร้อยละของ (3)
1.7. อาจารย์ผ่านการประเมินอาจารย์มืออาชีพ (UP-PSF) ระดับที่ 2 เพิ่มขึ้นปีละ $\geq 1$ ราย	1 คน	1 คน	ร้อยละ 100
1.8. ร้อยละของบุคลากรสายสนับสนุนได้เลื่อนตำแหน่งที่สูงขึ้น	ร้อยละ 10	ร้อยละ 11.11	ร้อยละ 100
1.9. นิสิตไปสหกิจศึกษาต่างประเทศ	3 คน	6 คน	ร้อยละ 100
2. ด้านการสร้างงานวิจัยและนวัตกรรมพัฒนาเศรษฐกิจ สังคม และชุมชน			
2.1. ศักยภาพทางการวิจัยของบุคลากรทั้งสายวิชาการและสายสนับสนุน			
2.1.1. สัดส่วนผลงานวิจัยต่อจำนวนอาจารย์ โดยนับผลงานวิจัยที่อยู่ในฐานข้อมูลสากล ตั้งแต่ระดับ ACI ขึ้นไปจนถึงฐานข้อมูล SJR (ISI, SCOPUS) เพื่อให้ชื่อเสียงเป็นที่รู้จักในระดับสากล	สัดส่วน 1:0.8	สัดส่วน 1:1	ร้อยละ 100
2.2. มีความร่วมมือกับมหาวิทยาลัยในต่างประเทศ			
2.2.1. มีความร่วมมือกับมหาวิทยาลัยต่างประเทศ ซากะ ไซตามะ - Institute of Transfusion Medicine, Berlin, Germany	ไม่น้อยกว่า 3 สถาบัน	3 สถาบัน	ร้อยละ 100
2.2.2. มีผลงานตีพิมพ์ร่วมกับมหาวิทยาลัยต่างประเทศ	ไม่น้อยกว่า 5 เรื่อง	22 เรื่อง	ร้อยละ 100
2.2.3. บุคลากรของคณะไปทำวิจัยร่วมกับมหาวิทยาลัยต่างประเทศ (นับซ้ำ)	ไม่น้อยกว่าปีละ 3 คน	4 คน	ร้อยละ 100
3. ด้านการบริการวิชาการและสร้างสรรค์พื้นที่การเรียนรู้เพื่อความเป็นอยู่ที่ดีทางสังคม			
3.1. ชุมชนที่ตอบรับการบริการทางวิชาการ	5 ชุมชน	13 ชุมชน	ร้อยละ 100
3.2. ผลตอบแทน (SROI) ต่อชุมชน	-	-	-
3.2.1. เกิดนวัตกรรม/ผลิตภัณฑ์ชุมชนที่พัฒนาสู่เชิงพาณิชย์	ปีละ $\geq 1$ ผลิตภัณฑ์	1 ผลิตภัณฑ์	ร้อยละ 100

ตัวชี้วัดการบรรลุวิสัยทัศน์	(1) ค่าเป้าหมาย	(2) ผลการดำเนินงาน	(4) ร้อยละของเป้าหมาย หรือสัดส่วนเมื่อเทียบกับ ระยะเวลาที่กำหนด ร้อยละของ (3)
3.2.2. มีคู่ความร่วมมือกับบริษัทเอกชน/ ชุมชนในการวิจัยและพัฒนาผลิตภัณฑ์เชิง พาณิชย์ (นับซ้ำ)	ไม่น้อยกว่า 2 บริษัท	2 บริษัท	ร้อยละ 100
4. ด้านการส่งเสริมการทำนุบำรุงศิลปวัฒนธรรมเพื่อความเป็นไทยและเอกลักษณ์ของชาติ			
4.1. การส่งเสริมความเป็นไทย (Thainess)			
4.1.1. บุคลากรแต่งกายด้วยผ้าไทย	ร้อยละ 80	ร้อยละ 100	ร้อยละ 100
4.1.2. บุคลากรเข้าร่วมงานตามเทศกาล/ ประเพณีไทย	ไม่น้อยกว่าร้อยละ 70	ร้อยละ 83.25	ร้อยละ 100
5. ด้านการพัฒนากระบวนการบริหารจัดการที่ทันสมัย มีประสิทธิภาพโปร่งใส และมีธรรมาภิบาล			
5.1. การบริหารองค์กรสู่ความเป็นเลิศ มีคะแนนการประเมินการประกันคุณภาพ EdPEX ไม่น้อยกว่า 200	คะแนนไม่ต่ำกว่า 200	คะแนนประเมิน 214	ร้อยละ 100
5.2. ภาพลักษณ์องค์กร ได้รับระดับการประเมินความโปร่งใสและ ธรรมาภิบาลการบริหารงานในหน่วยงาน ภาครัฐ (ITA) ไม่น้อยกว่าระดับ A	(ITA) ไม่น้อยกว่า ระดับ A (85)	80.75	ร้อยละ 95
5.3. ความผาสุกและสวัสดิภาพในการ ปฏิบัติงาน รักษาระดับการประเมินสำนักงานสีเขียวใน ระดับเหรียญทองและมีการขยายพื้นที่ที่จะ รองรับการประเมินเพิ่มเติม	ขยายพื้นที่เพิ่มขึ้น	ขยายพื้นที่เพิ่มขึ้น	ร้อยละ 100
<b>ร้อยละความสำเร็จของตัวชี้วัด</b>			<b>ร้อยละ 91.12</b>

### ส่วนที่ 3

#### รายงานผลการดำเนินงานตามแผนยุทธศาสตร์การพัฒนาคณะวิทยาศาสตร์การแพทย์ รอบ 12 เดือน (ตุลาคม 2567 – กันยายน 2568)

##### ประเด็นยุทธศาสตร์ที่ 1 การเตรียมคนและเสริมสร้างศักยภาพคน ให้มีสมรรถนะและทักษะแห่งอนาคต

ประเทศไทยกำลังก้าวเข้าสู่ช่วงที่ 2 ของแผนยุทธศาสตร์ชาติ 20 ปี (พ.ศ.2561-2580) และตามแผนด้านการอุดมศึกษาเพื่อผลิตและพัฒนากำลังคนของประเทศ พ.ศ. 2564-2570 ให้ความสำคัญกับการเรียนรู้ตลอดชีวิต (Lifelong Learning for All) (SDGs) โดยมุ่งเน้นการพัฒนาทรัพยากรมนุษย์ (Human Development) ควบคู่กับการสร้างความตระหนักรู้เรื่องผลกระทบของกิจกรรมมนุษย์ที่มีต่อทรัพยากรธรรมชาติและสิ่งแวดล้อม (Ecological Footprint) โดยเปิดโอกาสให้ประชาชนทุกคนสามารถเข้าถึงการเรียนรู้ตลอดชีวิตได้อย่างไม่มีขีดจำกัด ลดความเหลื่อมล้ำในสังคมไทย โดยไม่ทิ้งใครไว้ข้างหลัง มุ่งเน้นการสร้างองค์ความรู้และทักษะพร้อมเปลี่ยนแปลงสู่อนาคต (Transversal Skills) พร้อมยกระดับคุณภาพการศึกษาและสมรรถนะของกำลังคนให้ตอบสนองทิศทางการพัฒนาประเทศตาม BCG Model ทั้งในรูปแบบ Degree และ Non-Degree ผ่านการเรียนรู้แบบสะสมประสบการณ์ (Ex-periential Education) และการบูรณาการกับการทำงาน (Work Based Learning) รวมทั้งเสริมสร้างบุคลากรคุณภาพสูงให้มีความเป็นมืออาชีพเป็นที่ยอมรับในระดับนานาชาติและผลักดันให้เกิดการยกระดับชุมชนวิชาการ (Academic Community)

##### เป้าประสงค์

1. บัณฑิตมีคุณภาพ มีสมรรถนะตามมาตรฐานวิชาชีพตอบสนองความต้องการของตลาดแรงงาน
2. พัฒนากำลังคนตามศักยภาพสู่การยกระดับคุณภาพชีวิต
3. นิสิตมีคุณภาพชีวิตที่ดี

##### วัตถุประสงค์เชิงกลยุทธ์

- (SO3) ผลิตบัณฑิตที่มีสมรรถนะสูงตรงต่อความต้องการของตลาดแรงงาน
- (SO4) การส่งเสริมการเข้าสู่ตำแหน่งทางวิชาการ/อาจารย์มืออาชีพ

ตารางที่ 5 ตัวชี้วัดเชิงกลยุทธ์ของแผนยุทธศาสตร์การพัฒนาคณะวิทยาศาสตร์การแพทย์  
รอบ 12 เดือน (ตุลาคม 2567 - กันยายน 2568) ประจำปีงบประมาณ พ.ศ. 2568  
ประเด็นยุทธศาสตร์ที่ 1 การเตรียมคนและเสริมสร้างศักยภาพคน ให้มีสมรรถนะและทักษะแห่งอนาคต

ลำดับ	ตัวชี้วัดเชิงกลยุทธ์	2568		
		ค่าเป้าหมาย	ผลลัพธ์	ร้อยละ ความสำเร็จ
1	หลักสูตรได้รับการรับรองคุณภาพและมาตรฐานระดับหลักสูตร	3 หลักสูตร	3 หลักสูตร	100
2	นิสิตคณะวิทยาศาสตร์การแพทย์ที่ได้รับการพัฒนาตามอัตลักษณ์นิสิต	80 ร้อยละ	89.72 ร้อยละ	100
3	อาจารย์ที่มีศักยภาพอาจารย์ที่ปรึกษาและบุคลากรในการช่วยเหลือนิสิต- บุคลากรที่มีปัญหาสุขภาพจิต ต่ออาจารย์ทั้งหมดของคณะ (นับซ้ำ)	10 ร้อยละ	9 คน	90
4	นิสิตที่มีผลการประเมินด้านความสุขอยู่ในระดับดี	70 ร้อยละ	98.7 ร้อยละ	100
5	อาจารย์มีสมรรถนะทางวิชาการและวิชาชีพเพื่อพัฒนาคุณภาพนิสิต	7 คน	8 คน	100

ตารางที่ 6 ตารางรายงานผลการดำเนินงานตามแผนยุทธศาสตร์การพัฒนาคณะวิทยาศาสตร์การแพทย์  
รอบ 12 เดือน (ตุลาคม 2567 - กันยายน 2568) ประจำปีงบประมาณ พ.ศ. 2568  
ประเด็นยุทธศาสตร์ที่ 1 การเตรียมคนและเสริมสร้างศักยภาพคน ให้มีสมรรถนะและทักษะแห่งอนาคต

กลยุทธ์	SA/SC	ตัวชี้วัดระดับคณะ	2568				ผู้รับผิดชอบหลัก
			ค่าเป้าหมาย	ผลลัพธ์	ร้อยละความสำเร็จ	เชื่อมโยงกลยุทธ์มหาลัยข้อที่	
<b>วัตถุประสงค์เชิงกลยุทธ์</b>							
ผลิตบัณฑิตที่มีสมรรถนะสูงตรงต่อความต้องการของตลาดแรงงาน							
1. การพัฒนาหลักสูตรและการจัดการศึกษาที่เน้นการสร้างสมรรถนะเพื่อพัฒนาบัณฑิตที่มีคุณลักษณะตอบสนองต่อตลาดแรงงาน	SA 1	จำนวนหลักสูตรที่มีการปรับปรุงขึ้นตามความต้องการ	3	3	100	1.1.1	รองคณบดีฝ่ายวิชาการ ประกันคุณภาพ และสหกิจศึกษา
	SA 2	ของตามความต้องการของตลาดแรงงานและ					
	SC 1	อุตสาหกรรมแห่งอนาคต					
	SC 3	ร้อยละของนิสิตของหลักสูตรและการจัดการศึกษามี	70	260/ 292	89.04	1.1.2	
SC 4	ความร่วมมือกับสถานประกอบการ (สหกิจศึกษา/ฝึกงาน)						
		ร้อยละของผู้ใช้บัณฑิต/ผู้ใช้นิสิตมีค่าความพึงพอใจต่อบัณฑิต/นิสิตมากกว่า 3.51	≥3.51	4.32	100	1.1.3	
2. พัฒนาการจัดการศึกษาและสภาพแวดล้อมที่เอื้อต่อการพัฒนาการเรียนรู้	SA 1	ระบบดูแลนิสิตด้านสวัสดิการและบริการเพื่อคุณภาพ	2	2	100	1.2.1	รองคณบดีฝ่าย คุณภาพนิสิต และ สื่อสารองค์กร
	SA 2	ชีวิตนิสิต ให้อยู่และเรียนอย่างมีความสุข (wellness & happiness) (นับซ้ำ)					
	SC 1						
	SC 4	ร้อยละของนิสิตที่ประเมินด้านความสุขอย่างน้อยอยู่ในระดับดี (คะแนน 4 จากคะแนนเต็ม 5)	70	79.60	100	1.2.1	
3. พัฒนาสมรรถนะอาจารย์ให้มีสมรรถนะทาง	SA 1	จำนวนร้อยละของอาจารย์อาจารย์ที่มีสมรรถนะด้านการ	7	8	100	1.3.1	รองคณบดีฝ่ายวิชาการ ประกันคุณภาพ และสหกิจศึกษา
	SA 2	สอนตามกรอบมาตรฐานอาจารย์มืออาชีพ UP-PSF)					
	SC 1	ระดับที่ 2 ขึ้นไป (นับซ้ำ)					

กลยุทธ์	SA/SC	ตัวชี้วัดระดับคณะ	2568				ผู้รับผิดชอบหลัก
			ค่าเป้าหมาย	ผลลัพธ์	ร้อยละความสำเร็จ	เชื่อมโยงกลยุทธ์มหาลัยข้อที่	
<b>วัตถุประสงค์เชิงกลยุทธ์</b>							
ผลิตบัณฑิตที่มีสมรรถนะสูงตรงต่อความต้องการของตลาดแรงงาน							
วิชาการและวิชาชีพเพื่อพัฒนาคุณภาพนิสิต	SC 4	ร้อยละของอาจารย์ที่ผ่านการอบรมพัฒนาศักยภาพอาจารย์ที่ปรึกษา และบุคลากร ในการช่วยเหลือ นิสิต -บุคลากรที่มีปัญหาสุขภาพจิต (นับซ้ำ)	10	10	100	1.3.2	รองคณบดีฝ่ายคุณภาพนิสิต และสื่อสารองค์กร
4. พัฒนากิจกรรมเสริมหลักสูตรที่มีส่วนร่วมและบูรณาการร่วมกับการจัดการศึกษาในหลักสูตร เพื่อเป็นการพัฒนาอัตลักษณ์นิสิต	SA 1	ร้อยละของนิสิตคณะวิทยาศาสตร์การแพทย์ที่ได้รับการพัฒนาตามอัตลักษณ์นิสิต (บุคคลิกภาพด้านความเป็นผู้นำ และผู้ตามที่ดี)	80	89.72	100	1.4.1	รองคณบดีฝ่ายคุณภาพนิสิต และสื่อสารองค์กร
	SA 2						
	SC 1						
	SC 3						
SC 4	ร้อยละของนิสิตคณะวิทยาศาสตร์การแพทย์ที่ได้รับการพัฒนา Soft skill (ด้านการสื่อสาร )	80	98.7	100	1.1.5		

## ประเด็นยุทธศาสตร์ที่ 2 การสร้างงานวิจัยและนวัตกรรม พัฒนาเศรษฐกิจ สังคมและชุมชน

ตามแผนการขับเคลื่อนและปฏิรูประบบวิจัยแบบบูรณาการของประเทศและกรอบยุทธศาสตร์การวิจัยแห่งชาติ 20 ปี ที่มีเป้าหมายเพื่อเพิ่มขีดความสามารถในการแข่งขันของประเทศ รวมทั้งแผนด้านการอุดมศึกษา เพื่อผลิตและพัฒนากำลังคนของประเทศ ให้ความสำคัญกับการพัฒนาระบบนิเวศที่เอื้อต่อการสร้างสรรค์องค์ความรู้เทคโนโลยีและนวัตกรรม ผ่านหน่วยวิจัยที่มีมาตรฐาน (Quality Infrastructure) และผลักดันให้เกิดวิจัยขั้นพื้นฐาน (Blue Skies Research) ค้นพบองค์ความรู้ (Scientific Discovery) และการผลิตเทคโนโลยีแห่งอนาคต (Frontier Research) ตามอัตลักษณ์ (Uniqueness) และศักยภาพ (Potential) ของมหาวิทยาลัย เพื่อเสริมสร้างศักยภาพการวิจัยที่ยั่งยืน เกิดความร่วมมือวิจัยกับทั้งรัฐและเอกชน ทั้งในและต่างประเทศ เพื่อระดมทรัพยากรและความเชี่ยวชาญ ถ่ายทอดองค์ความรู้และนวัตกรรมไปใช้ประโยชน์ (Corporate University) ในการบริการวิชาการแก่สังคม (Social Engagement & Enterprise) ตลอดจนการพัฒนาวิสาหกิจชุมชน (Community Enterprise) ระบบเศรษฐกิจฐานราก (SMEs) Technology based Startup เศรษฐกิจฐานนวัตกรรม (IDEs) และ Deep Technology และการพัฒนาทักษะการคิดเชิงผู้ประกอบการ (Entrepreneurial Thinking) รวมทั้งการจัดการทรัพยากรสินทางปัญญา

### เป้าประสงค์

ผลิตผลงานวิจัยที่มีมาตรฐานระดับสากลนำไปสู่การสร้างนวัตกรรมเพื่อพัฒนาชุมชนอย่างยั่งยืน

### วัตถุประสงค์เชิงกลยุทธ์

(SO1) ผลิตผลงานวิจัย Frontier research

(SO2) ต่อยอดงานวิจัย นวัตกรรมเพื่อเพิ่มมูลค่าเชิงพาณิชย์

ตารางที่ 7 ตัวชี้วัดเชิงกลยุทธ์ของแผนยุทธศาสตร์การพัฒนาคณะวิทยาศาสตร์การแพทย์  
 รอบ 12 เดือน (ตุลาคม 2567 - กันยายน 2568) ประจำปีงบประมาณ พ.ศ. 2568  
 ประเด็นยุทธศาสตร์ที่ 2 การสร้างงานวิจัยและนวัตกรรม พัฒนาเศรษฐกิจ สังคมและชุมชน

ลำดับ	ตัวชี้วัดเชิงกลยุทธ์	ค่าเป้าหมาย		
		ค่าเป้าหมาย	ผลลัพธ์	ร้อยละความสำเร็จ
1	ร้อยละการเพิ่มขึ้นของผลงานวิจัย นวัตกรรม	10	30	100
2	จำนวนการเพิ่มขึ้นของการพัฒนาผลิตภัณฑ์ชุมชน สร้างรายได้เชิงพาณิชย์	1	1	100

ตารางที่ 8 ตัวชี้วัดความสำเร็จของแผนยุทธศาสตร์การพัฒนาคณะวิทยาศาสตร์การแพทย์  
 รอบ 12 เดือน (ตุลาคม 2567 - กันยายน 2568) ประจำปีงบประมาณ พ.ศ. 2568  
 ประเด็นยุทธศาสตร์ที่ 2 การสร้างงานวิจัยและนวัตกรรม พัฒนาเศรษฐกิจ สังคมและชุมชน

กลยุทธ์	SA/SC	ตัวชี้วัด	2568				ผู้รับผิดชอบหลัก
			ค่าเป้าหมาย	ผลลัพธ์	ร้อยละความสำเร็จ	เชื่อมโยงกลยุทธ์มหาลัยข้อที่	
<b>วัตถุประสงค์เชิงกลยุทธ์</b>							
เพื่อผลิตผลงานวิจัย Frontier research และต่อยอดงานวิจัย นวัตกรรม เพื่อเพิ่มมูลค่าเชิงพาณิชย์							
1. พัฒนาเครือข่ายความร่วมมือกับชุมชน ภาครัฐ และเอกชน การบริหารงานวิจัยและนวัตกรรม และทรัพย์สินทางปัญญา ที่มีคุณภาพให้เกิดรายได้เชิงพาณิชย์	SA 1,	จำนวนผลงานวิจัยที่ตีพิมพ์ระดับนานาชาติ	≥63	78	100	2.1.1	รองคณบดีฝ่ายวิจัยและนวัตกรรม
	SA2	จำนวนเครือข่ายการวิจัยเพื่อยกระดับการ	4	5	100	-	
	SA3	ถ่ายทอดเทคโนโลยีและนวัตกรรมให้เกิดการพัฒนาชุมชนท้องถิ่น					
	SC2,						
	SC3	จำนวนการร่วมดำเนินงานวิจัยและนวัตกรรมของภาคเอกชนที่เพิ่มขึ้นต่อปี (นับซ้ำ)	2	2	100	2.2.3	
	SC4	(ปี67 1 ผลงาน) ( ปี 68 1 ผลงาน)					

กลยุทธ์	SA/SC	ตัวชี้วัด	2568				ผู้รับผิดชอบหลัก
			ค่าเป้าหมาย	ผลลัพธ์	ร้อยละความสำเร็จ	เชื่อมโยงกลยุทธ์มหาลัยข้อที่	
		จำนวนขององค์ความรู้และทรัพย์สินทางปัญญาที่เกิดจากชุมชนที่ถูกนำไปใช้ไปใช้ประโยชน์ (นับซ้ำ ปี 67 มีจำนวน 7 ผลงาน ปี 68 1 ผลงาน)	8	8	100	2.1.1	
2. ส่งเสริมและพัฒนา งานวิจัยและนวัตกรรม เพื่อพัฒนาชุมชน	SA 1, SA2 SA3 SC2, SC3 SC4	จำนวนผลงานวิจัยเชิงพื้นที่ ที่มีการนำไปใช้ประโยชน์ (นับซ้ำ ปี 67 มีจำนวน 12 ผลงาน) ปี 68 4 ผลงาน อ้างอิงจาก Super KPI	13	16	100	2.2.3	รองคณบดีฝ่ายวิจัย และนวัตกรรม
		จำนวนผลงานวิจัยที่ถูกนำไปต่อยอดเป็นผลิตภัณฑ์/บริการ ในชุมชน (นับซ้ำ ปี 67 มีจำนวน 2 ผลงาน) (ปี 68 1 ดอกคำใต้เครื่องดื่ม)	3	3	100	-	

### ยุทธศาสตร์ที่ 3 การบริการวิชาการและสร้างสรรค์พื้นที่การเรียนรู้เพื่อความเป็นอยู่ที่ดีทางสังคม

ตามแผนอุดมศึกษาระยะยาว 20 ปี (2561–2580) และแผนการพลิกโฉมสถาบันอุดมศึกษา ของกระทรวง การอุดมศึกษา วิทยาศาสตร์ วิจัยและนวัตกรรม การพัฒนามหาวิทยาลัยกลุ่ม 3 พัฒนาชุมชนท้องถิ่นหรือชุมชนอื่น (Area-base and Community) มุ่งพัฒนาสู่การพัฒนาชุมชนท้องถิ่นและชุมชนที่มีวัตถุประสงค์หรือประโยชน์ ร่วมกัน การเป็นแหล่งเรียนรู้ ถ่ายทอดความรู้และเทคโนโลยีเพื่อสร้างความเข้มแข็งให้แก่ชุมชน และการให้ ประชาชนมีโอกาสเรียนรู้ตลอดชีวิต โดยเน้นความมีส่วนร่วมของชุมชนและสังคมในการส่งเสริมการเรียนรู้ภายใน ชุมชน การจัดหลักสูตร Non-Degree เพื่อพัฒนาประชาชนในชุมชนที่ตอบสนองต่อการพัฒนาเชิงพื้นที่ เพื่อ เสริมสร้างความเป็นอยู่ที่ดีของชุมชนท้องถิ่น (Societal Well-being) อย่างยั่งยืน

#### เป้าประสงค์

1. บริการวิชาการแก่สังคมและชุมชนให้มีความรู้ความสามารถ มีจิตสำนึกรักพื้นที่ มีคุณภาพชีวิตและ ความเป็นอยู่ทางสังคมที่ดีขึ้น
2. มีแหล่งการเรียนรู้ และพัฒนาศักยภาพของชุมชนเพิ่มขึ้น
3. ผู้ประกอบการในพื้นที่มีศักยภาพในการแข่งขันสูงขึ้น

#### วัตถุประสงค์เชิงกลยุทธ์

บริการวิชาการแก่สังคมและชุมชน พัฒนาพื้นที่การเรียนรู้ของสังคมและชุมชน ให้มีคุณภาพชีวิตและความ เป็นอยู่ทางสังคมที่ดีขึ้นอย่างยั่งยืน

ตารางที่ 9 ตัวชี้วัดเชิงกลยุทธ์ของแผนยุทธศาสตร์การพัฒนาคณะวิทยาศาสตร์การแพทย์  
 รอบ 12 เดือน (ตุลาคม 2567 - กันยายน 2568) ประจำปีงบประมาณ พ.ศ. 2568  
 ยุทธศาสตร์ที่ 3 การบริการวิชาการและสร้างสรรค์พื้นที่การเรียนรู้เพื่อความเป็นอยู่ที่ดีทางสังคม

ลำดับ	ตัวชี้วัดเชิงกลยุทธ์	2568		
		ค่าเป้าหมาย	ผลลัพธ์	ร้อยละความสำเร็จ
1	ส่งเสริมการสร้างรายได้เพื่อขับเคลื่อนองค์กร (ร้อยละ 2.5 จากมหาวิทยาลัยจัดสรร)	2.5	-	-
2	จำนวนแหล่งการเรียนรู้ และพัฒนาศักยภาพของชุมชนเพิ่มขึ้น	≥4 แหล่ง	4 แหล่ง	100.00
3	จำนวนผู้ประกอบการที่ได้รับการพัฒนาศักยภาพ	1 คน	1 คน	100.00

ตารางที่ 10 ตัวชี้วัดความสำเร็จของแผนยุทธศาสตร์การพัฒนาคณะวิทยาศาสตร์การแพทย์  
 รอบ 12 เดือน (ตุลาคม 2567 - กันยายน 2568) ประจำปีงบประมาณ พ.ศ. 2568  
 ยุทธศาสตร์ที่ 3 การบริการวิชาการและสร้างสรรค์พื้นที่การเรียนรู้เพื่อความเป็นอยู่ที่ดีทางสังคม

กลยุทธ์	SA/SC	ตัวชี้วัด	2568				ผู้รับผิดชอบหลัก
			ค่าเป้าหมาย	ผลลัพธ์	ร้อยละความสำเร็จ	เชื่อมโยงกลยุทธ์มหาลัยข้อที่	
<b>วัตถุประสงค์เชิงกลยุทธ์</b>							
บริการวิชาการแก่สังคมและชุมชน พัฒนาพื้นที่การเรียนรู้ของสังคมและชุมชน ให้มีคุณภาพชีวิตและความเป็นอยู่ทางสังคมที่ดีขึ้นอย่างยั่งยืน							
1. พัฒนาพื้นที่การเรียนรู้และส่งเสริมพัฒนาการเรียนรู้	SA1, SA2, SA3, SC3, SC4	จำนวนพื้นที่การเรียนรู้ที่ส่งเสริมพัฒนาการเรียนรู้	≥4	4	100.00	-	• รองคณบดีฝ่ายวิจัยและนวัตกรรม
2. ส่งเสริมการสร้างขีดความสามารถในการแข่งขันของผู้ประกอบการท้องถิ่นและบ่มเพาะผู้ประกอบการใหม่	SA1, SA2, SA3, SC3, SC4	จำนวนผู้ประกอบการที่ได้รับการบ่มเพาะผู้ประกอบการใหม่ (ดอกคำใต้ เครื่องดื่ม)	≥1	1	100.00	3.3.1	

#### **ยุทธศาสตร์ที่ 4 การส่งเสริมการทำนุบำรุงศิลปวัฒนธรรมเพื่อความเป็นไทยและเอกลักษณ์ของชาติ**

ตามแผนยุทธศาสตร์ชาติ 20 ปี ประเด็นยุทธศาสตร์ชาติด้านการสร้างการเติบโตบนคุณภาพชีวิตที่เป็นมิตรต่อสิ่งแวดล้อม การพัฒนาพื้นที่เมือง ชนบท เกษตรกรรม และ อุตสาหกรรมเชิงนิเวศ ที่มีการบริหารจัดการตามแผนผังภูมิโนเวศอย่างยั่งยืน โดยการสงวนรักษา อนุรักษ์ ป่าไม้ และพัฒนาทรัพยากรธรรมชาติ มรดกทางสถาปัตยกรรมและศิลปวัฒนธรรม อัตลักษณ์ และวิถีชีวิตพื้นถิ่นบนฐานธรรมชาติ และฐานวัฒนธรรมอย่างยั่งยืน โดยบูรณาการทุกภาคส่วนในการเพิ่มและรักษาพื้นที่สีเขียวเพื่อเพิ่มพื้นที่ป่าไม้ การฟื้นฟูระบบนิเวศและความหลากหลายทางชีวภาพ การใช้ประโยชน์จากทรัพยากร และส่งเสริมกลไกคาร์บอนเครดิต และกลไกค่าตอบแทนการให้บริการของระบบนิเวศ และการสงวนรักษาอนุรักษ์ และฟื้นฟูแหล่งโบราณคดี มรดกทางสถาปัตยกรรมและศิลปวัฒนธรรม อัตลักษณ์ และวิถีชีวิตพื้นถิ่น อย่างยั่งยืน

#### **เป้าประสงค์**

อนุรักษ์ ป่าไม้ ทำนุบำรุงศิลปวัฒนธรรมและภูมิปัญญาท้องถิ่นที่ใช้โมเดลเศรษฐกิจ ECG เป็น Platform ในการขับเคลื่อนมหาวิทยาลัยและชุมชนท้องถิ่นสู่การบรรลุการพัฒนาที่ยั่งยืนร่วมกัน (ร่วมกับมหาลัย)

#### **วัตถุประสงค์เชิงกลยุทธ์**

อนุรักษ์ ป่าไม้ ทำนุบำรุงศิลปวัฒนธรรมและภูมิปัญญาท้องถิ่นที่ใช้โมเดลเศรษฐกิจ ECG (ร่วมกับมหาวิทยาลัย)

ตารางที่ 11 ตัวชี้วัดตัวชี้วัดเชิงกลยุทธ์ของแผนยุทธศาสตร์การพัฒนาคณะวิทยาศาสตร์การแพทย์  
รอบ 12 เดือน (ตุลาคม 2567 - กันยายน 2568) ประจำปีงบประมาณ พ.ศ. 2568  
ยุทธศาสตร์ที่ 4 การส่งเสริมการทำนุบำรุงศิลปวัฒนธรรมเพื่อความเป็นไทยและเอกลักษณ์ของชาติ (ตามมหาลัย)

ลำดับ	ตัวชี้วัดเชิงกลยุทธ์	2568		
		ค่าเป้าหมาย	ผลลัพธ์	ร้อยละ ความสำเร็จ
1	ต้นแบบศิลปะและวัฒนธรรม องค์ความรู้ ภูมิปัญญาท้องถิ่น ที่ได้รับการยกระดับเป็นทุนทางวัฒนธรรมด้วยโมเดล BCG (มหาลัย)	1	1	100
2	สร้างความตระหนักและรับรู้ผ่านกิจกรรมทางวัฒนธรรมภายในคณะ	3	3	100

ตารางที่ 12 ตัวชี้วัดความสำเร็จของแผนยุทธศาสตร์การพัฒนาคณะวิทยาศาสตร์การแพทย์  
รอบ 12 เดือน (ตุลาคม 2567 - กันยายน 2568) ประจำปีงบประมาณ พ.ศ. 2568  
ยุทธศาสตร์ที่ 4 การส่งเสริมการทำนุบำรุงศิลปวัฒนธรรมเพื่อความเป็นไทยและเอกลักษณ์ของชาติ

กลยุทธ์	SA/SC	ตัวชี้วัด	2568				ผู้รับผิดชอบหลัก
			ค่าเป้าหมาย	ผลลัพธ์	ร้อยละ ความสำเร็จ	เชื่อมโยงกลยุทธ์ มหาลัยข้อที่	
<b>วัตถุประสงค์เชิงกลยุทธ์</b>							
อนุรักษ์ ฟื้นฟู ทำนุบำรุงศิลปวัฒนธรรมและภูมิปัญญาท้องถิ่นที่ใช้โมเดลเศรษฐกิจ ECG							
1. สร้างความตระหนักและรับรู้ส่งเสริมการอนุรักษ์ ฟื้นฟู พัฒนาภูมิปัญญาท้องถิ่น ศิลปะและวัฒนธรรม	SC 4	จำนวนกิจกรรมทางวัฒนธรรมที่ได้รับการยกระดับหรือสืบสานผ่านการขับเคลื่อนโดยมหาวิทยาลัย (ร่วมกับมหาลัย)	1	1	100	4.1.2	รองคณบดีฝ่าย คุณภาพนิสิตและ สื่อสารองค์กร
		จำนวนกิจกรรมทางวัฒนธรรมที่คณะวิทยาศาสตร์การแพทย์ดำเนินการประจำ	3	3	100	-	

### ยุทธศาสตร์ที่ 5 การพัฒนาระบบบริหารจัดการที่ทันสมัย มีประสิทธิภาพ โปร่งใส และมีธรรมาภิบาล

มหาวิทยาลัยพะเยา มุ่งเน้นการขับเคลื่อนเชิงระบบ เพื่อสนับสนุนการดำเนินงาน ตามพันธกิจหลักของมหาวิทยาลัย ประกอบด้วยระบบธรรมาภิบาล การจัดการคุณภาพ รูปแบบการทำงานแบบร่วมมือกัน และการสนับสนุนงบประมาณบนพื้นฐานของความคุ้มค่า และการใช้ทรัพยากรอย่างรู้คุณค่า การดำเนินงาน ในรูปแบบดิจิทัล เพื่อการ ดำเนินงาน ที่โปร่งใส สามารถตรวจสอบได้ ในทุกระบวนการ มีการพัฒนา ทรัพยากรบุคคล ให้สามารถดำเนินงาน ตามพันธกิจ ได้อย่างมีประสิทธิภาพ และประสิทธิผล พร้อมทุ่มเท ทำงานเพื่อองค์กร ด้วยความสุข ด้วยผลการดำเนินงานที่ผ่านมา มหาวิทยาลัยพะเยา ได้รับการประเมิน ITA ในระดับสูง แสดงให้เห็น ถึงกระบวนการ ทำงานด้วยความโปร่งใส และมีประสิทธิภาพ เกื้อหนุน การมุ่งสู่ การบรรลุวิสัยทัศน์ ของมหาวิทยาลัย บนพื้นฐาน แห่งความร่วมมือกัน ระหว่างมหาวิทยาลัย ชุมชน และภูมิภาค เพื่อการเป็นต้นแบบ ของการเป็น มหาวิทยาลัย เพื่อการพัฒนาชุมชนท้องถิ่น

#### เป้าประสงค์

1. พัฒนาคุณภาพองค์กรเพื่อความเป็นเลิศ พัฒนาระบบบริหารงานที่ทันสมัย มีประสิทธิภาพ โปร่งใสและมีธรรมาภิบาล เพื่อเป็นองค์กรที่มีผลการปฏิบัติงานและการพัฒนาที่ดี มีประสิทธิภาพ (Good Performance Management and Development)
2. พัฒนาและส่งเสริมสำนักงานสีเขียวเพื่อลดการปลดปล่อยก๊าซเรือนกระจก

#### วัตถุประสงค์เชิงกลยุทธ์

- (SO4) การส่งเสริมการเข้าสู่ตำแหน่งทางวิชาการ/อาจารย์มืออาชีพ
- (SO5) ส่งเสริมการเข้าสู่ตำแหน่งตามสายงานของสายสนับสนุน
- (SO6) พัฒนาคุณภาพองค์กรเพื่อมุ่งสู่ความเป็นเลิศ EdPEX

ตารางที่ 13 ตัวชี้วัดเชิงกลยุทธ์ของแผนยุทธศาสตร์การพัฒนาคณะวิทยาศาสตร์การแพทย์  
 รอบ 12 เดือน (ตุลาคม 2567 - กันยายน 2568) ประจำปีงบประมาณ พ.ศ. 2568  
 ยุทธศาสตร์ที่ 5 การพัฒนาระบบบริหารจัดการที่ทันสมัย มีประสิทธิภาพโปร่งใส และมีธรรมาภิบาล

ลำดับ	ตัวชี้วัดเชิงกลยุทธ์	2568		
		ค่าเป้าหมาย	ผลลัพธ์	ร้อยละความสำเร็จ
1	การพัฒนาสมรรถนะบุคลากร ให้มีความรู้และทักษะการบริหารและการปฏิบัติงาน			
	1.1 ร้อยละที่เพิ่มขึ้นของบุคลากรที่มีผลประเมินการปฏิบัติงานประจำปีในระดับ 85 ขึ้นไป	40	49.50	100
	1.2 จำนวนของบุคลากรสายวิชาการที่ได้ผ่านการประเมินอาจารย์มืออาชีพ (UP-PSF) ระดับที่ 2 ขึ้นไป	7	8	100
	1.3 ร้อยละบุคลากรสายสนับสนุนได้เลื่อนตำแหน่งที่สูงขึ้น	20	20	100
2	ระดับคะแนนการประเมินตนเองของคณะวิทยาศาสตร์การแพทย์ตามเกณฑ์ EdPEx	200	214	100
3	ผลการประเมินความผูกพันขององค์กร	>80%	83.80	100
4	คะแนนการประเมิน ITA อยู่ในระดับ AA	ผ่านดี (85)	80.75	95
5	รับการประเมินสำนักงานสีเขียว (Green Office)	เข้ารับการประเมิน	-	0.00

ตารางที่ 14 ตัวชี้วัดความสำเร็จของแผนยุทธศาสตร์การพัฒนาคณะวิทยาศาสตร์การแพทย์  
รอบ 6 เดือน (ตุลาคม 2567 - มีนาคม 2568) ประจำปีงบประมาณ พ.ศ. 2568  
ยุทธศาสตร์ที่ 5 การพัฒนาระบบบริหารจัดการที่ทันสมัย มีประสิทธิภาพโปร่งใส และมีธรรมาภิบาล

กลยุทธ์	SA/SC	ตัวชี้วัด	2568				ผู้รับผิดชอบหลัก
			ค่าเป้าหมาย	ผลลัพธ์	ร้อยละ ความสำเร็จ	เชื่อมโยงกลยุทธ์ มหาลัยข้อที่	
<b>วัตถุประสงค์เชิงกลยุทธ์</b>							
เพื่อส่งเสริมการเข้าสู่ตำแหน่งทางวิชาการและสายสนับสนุนและเพื่อพัฒนาคุณภาพองค์กรเพื่อมุ่งสู่ความเป็นเลิศ EdPEX							
1. การพัฒนาสมรรถนะบุคลากร ส่งเสริมความก้าวหน้าตามสายงานและจัดระบบประเมินผลการปฏิบัติงานของบุคลากรให้เกิดการทำงานที่ให้ผลการดำเนินงานที่ดี	SA1	ร้อยละของบุคลากรที่มีผลประเมินการปฏิบัติงานประจำปีในระดับ 85 ขึ้นไปของบุคลากรคณะวิทยาศาสตร์การแพทย์	40	49.50	100	5.1.2	รองคณบดีฝ่ายบริหาร
	SC1	จำนวนบุคลากรสายสนับสนุนได้เลื่อนตำแหน่งที่สูงขึ้น (นับซ้ำ)	6	6	100	-	
	SC2	จำนวนของบุคลากรสายวิชาการที่ได้ผ่านการประเมินอาจารย์มีอาชีพ (UP-PSF) ระดับที่ 2 ขึ้นไป	7	8	100	-	รองคณบดีฝ่ายวิชาการ ประกันคุณภาพและสหกิจศึกษา
2. ส่งเสริมสนับสนุนให้คณะและหน่วยงานพัฒนาคุณภาพองค์กรด้วยเกณฑ์คุณภาพการศึกษาเพื่อการดำเนินงานที่เป็นเลิศ EdPEX	SA1	ระดับคะแนนการประเมินตนเองของคณะวิทยาศาสตร์การแพทย์ตามเกณฑ์ EdPEX	200	214	100	5.2.1	รองคณบดีฝ่ายวิชาการ ประกันคุณภาพและสหกิจศึกษา
	SA2						
	SC1						
	SC4						
3. ส่งเสริมพัฒนาการดำเนินงานด้วยความโปร่งใสและมีธรรมาภิบาลอย่างยั่งยืน	SC1	ระดับการประเมิน ITA ของระดับมหาวิทยาลัยของคณะวิทยาศาสตร์การแพทย์	ผ่าน	80.75	95	5.3.1	รองคณบดีฝ่ายบริหาร
	SC4		ดี (85)				
4. การพัฒนากายภาพและสิ่งแวดล้อมสู่การเป็นสำนักงานสีเขียว Green Office คณะวิทยาศาสตร์การแพทย์	SC1	ผ่านการประเมินเพื่อรักษาระดับเหรียญทอง	เข้ารับการประเมิน	-	0	5.6	
	SC4						

กลยุทธ์	SA/SC	ตัวชี้วัด	2568				ผู้รับผิดชอบหลัก
			ค่าเป้าหมาย	ผลลัพธ์	ร้อยละความสำเร็จ	เชื่อมโยงกลยุทธ์มหาลัยข้อที่	
5. ส่งเสริมให้บุคลากรรับรู้วิสัยทัศน์ ค่านิยมและมีความผูกพันต่อองค์กร		ร้อยละของการรับรู้วิสัยทัศน์และค่านิยมร่วมของคณะวิทยาศาสตร์การแพทย์	80	76	95	5.4.2	รองคณบดีฝ่ายบริหาร
		ร้อยละความผูกพันในองค์กรของบุคลากรในคณะฯ	80	83.80	100	5.4.1	

**ส่วนที่ 4**  
**ผลการดำเนินงานตามตัวชี้วัด Super KPI ประจำปีงบประมาณ พ.ศ. 2568**  
**คณบดีคณะวิทยาศาสตร์การแพทย์**

ปีงบประมาณ พ.ศ. 2568 คณะวิทยาศาสตร์การแพทย์ ได้รับผิดชอบตัวชี้วัด Super KPI มหาวิทยาลัยพะเยา จำนวนทั้งหมด 13 ตัวชี้วัด โดยมีค่าความสำเร็จของผลการดำเนินงาน คิดเป็นร้อยละ 84.62 ซึ่งแสดงค่าเป้าหมาย และผลลัพธ์/ผลงานอ้างอิง ดังตารางดังต่อไปนี้

**ผลการดำเนินงานตามตัวชี้วัด Super KPI ประจำปีงบประมาณ พ.ศ. 2568**

ประเด็น Super KPI	ตัวชี้วัด Super KPI	ผลการดำเนินงานของคณะ/หน่วยงาน	ร้อยละความสำเร็จ
1.1 หลักสูตร Non-Degree, Pre-Degree และการจัดการเรียนรู้ ที่มีรูปแบบหลากหลาย รองรับกลุ่มคนทุกช่วงวัย ด้วยเทคโนโลยี และนวัตกรรมทางการศึกษาที่ส่งเสริมกระบวนการเรียนรู้ด้วยตัวเองและการเรียนรู้ตลอดชีวิต	1.1.1 Platform เพื่อรองรับการเรียนรู้อะไรก็ได้ ทุกที่ ทุกเวลา แบบ Anywhere Learning เพื่อการสะสมและโอนสมรรถนะ (Credit Bank & Transfer)	มีสื่อการเรียนรู้ออนไลน์ 2 เรื่อง 1. ชีวเคมีทั่วไป 2. มหกายวิภาคศาสตร์	ร้อยละ 100
	1.1.2 นวัตกรรมเพื่อพัฒนาการเรียนการสอน	มีนวัตกรรมการเรียนการสอน 4 ผลงาน ได้แก่ 1. นวัตกรรมเพื่อการยกระดับทักษะภาษาอังกฤษด้านการอ่านและการนำเสนองานเชิงวิชาการของนิสิตชีวเคมีผ่านกระบวนการเรียนรู้เชิงบริบท 2. การพัฒนาการจัดการเรียนรู้โดยใช้โครงงานเป็นฐานเพื่อส่งเสริมทักษะการทำงานเป็นทีมของนิสิตหลักสูตรโภชนาการและการกำหนดอาหาร 3. การพัฒนารูปแบบการเรียนเพื่อส่งเสริมทักษะการดูแลผู้ป่วยโรคไตเรื้อรัง และส่งเสริมโภชนาการชุมชนของนิสิตโภชนาการ ตามแนวคิดการ	ร้อยละ 100

ประเด็น Super KPI	ตัวชี้วัด Super KPI	ผลการดำเนินงานของคณะ/ หน่วยงาน	ร้อยละ ความสำเร็จ
		เรียนรู้ร่วมกันโดยใช้กรณีศึกษา เป็นฐาน 4. การพัฒนาสื่อการเรียนรู้แบบ โต้ตอบเกี่ยวกับการวิเคราะห์ คุณค่าทางโภชนาการของ ผลิตภัณฑ์อาหารท้องถิ่นเพื่อ ส่งเสริมสุขภาวะชุมชน	
	1.1.3 หลักสูตร Pre-Degree/ Non-Degree ที่สร้างรายได้สูงสุด 1.1.3.1 หลักสูตรการจัด การศึกษาล่วงหน้า (Pre-Degree)	มีการพัฒนาหลักสูตร พิชิตวิทยาและความปลอดภัย ทางอาหาร	อยู่ระหว่างการ ดำเนินการหารือ
	1.1.3.2 หลักสูตรระยะสั้นเพื่อ พัฒนาสมรรถนะ (Non-Degree)		
1.2 หลักสูตรและการจัด การศึกษาที่เน้นการสร้าง สมรรถนะ (Competence-based Education) ตอบสนองต่อ โลกการทำงานอนาคต ด้วยสิ่งสนับสนุนการ เรียนรู้ พื้นที่การเรียนรู้ (Learning Space) ที่ สร้างการเรียนรู้จาก ประสบการณ์และบริบท จริง (Experiential- based Learning)	1.2.1 การสนับสนุนส่วนงานที่ ส่งเสริมการขอรับรอง ระดับ อาจารย์มืออาชีพ	- มีระบบพี่เลี้ยงอบรมให้ความรู้ เกี่ยวกับการเข้าสู่การประเมิน UP-PSF	ร้อยละ 100
	1.2.2 หลักสูตรฐานสมรรถนะ 3 หลักสูตร Competency-based Curriculum และการประเมิน สมรรถนะของผู้เรียน		
1.3 การพัฒนาพื้นที่ สร้างสรรค์ (Wellness & Happiness Eco-system) ในการพัฒนาคุณภาพชีวิต	1.3.1 กิจกรรมสร้างสรรค์ (Wellness & Happiness Eco- system) เพื่อส่งเสริมการเรียนรู้ อย่างมีความสุข นิสิตจิตอาสา	-มีการปรับปรุงภูมิทัศน์ของ อาคาร -มีการสร้างทางเดินเชื่อมและ หลังคากันสาด	ร้อยละ 100

ประเด็น Super KPI	ตัวชี้วัด Super KPI	ผลการดำเนินงานของคณะ/ หน่วยงาน	ร้อยละ ความสำเร็จ
นิสิตให้อยู่และเรียนอย่างมีความสุข		-เพิ่มพื้นที่นั่งรอเรียนบริเวณ หลังร้านกาแฟของคณะ	
	1.3.2 OBA for UP Identity		
	1.3.3 กิจกรรมจิตอาสา มหาวิทยาลัยพะเยา (UP Volunteer) และกิจกรรมส่งเสริม คุณธรรมและความโปร่งใส (ตาม ประมวลจริยธรรมสำหรับนิสิต และ ITA)		
1.4 หลักสูตรการพัฒนา ศักยภาพอาจารย์ที่ปรึกษา และบุคลากรในการ ช่วยเหลือนิสิต - บุคลากร ที่มีปัญหาด้านสุขภาพจิต (UP Mental Health Professional Framework; UP-MPF)	1.4.1 หลักสูตรและพัฒนา ศักยภาพอาจารย์ที่ปรึกษาและ บุคลากรในการช่วยเหลือนิสิต- บุคลากรที่มีปัญหาด้านสุขภาพจิต 1.4.1.1 หลักสูตร Basic UP-MPF 1.4.1.2 หลักสูตร Advance UP- MPF	บุคลากรทั้งอาจารย์ที่ปรึกษา และนักกิจกรรมนิสิตเข้าร่วมการ อบรมในทุกหลักสูตรของการ ช่วยเหลือและให้คำปรึกษาด้าน สุขภาพจิตของนิสิต จำนวน 5 คน -หลักสูตร Basic UP-MPF จำนวน 4 คน -หลักสูตรพัฒนาศักยภาพ บุคลากรในการช่วยเหลือนิสิต- บุคลากรที่มีปัญหาด้าน สุขภาพจิต จำนวน 1 คน	ร้อยละ 100
1.5 หอศิลป์วัฒนธรรม ล้านนาตะวันออกเฉียง ใต้	1.5.1 หอศิลป์วัฒนธรรมล้านนา ตะวันออกเฉียงใต้		
1.6 การขับเคลื่อนองค์กร แห่งการเรียนรู้ (Learning Organization) เพื่อการ บริหารจัดการที่ทันสมัย และมีประสิทธิภาพ	1.6.1 Show and Share the Best Knowledge of the Years ความสำเร็จของโครงการ ขับเคลื่อนองค์กรแห่งการเรียนรู้ (Learning Organization)		

ประเด็น Super KPI	ตัวชี้วัด Super KPI	ผลการดำเนินงานของคณะ/ หน่วยงาน	ร้อยละ ความสำเร็จ
2.1 พัฒนาผลงานวิจัย นวัตกรรม และทรัพย์สิน ทางปัญญา มีคุณภาพ เป็น ที่ยอมรับระดับสากล พัฒนาผลิตภัณฑ์ สร้าง รายได้เชิงพาณิชย์	2.1.1 ผลงานวิจัยรับใช้สังคม Area-Based Research Publication 2.1.2 ชุมชนเพื่อการพัฒนาที่ ยั่งยืน ตามนโยบาย SDGs		
2.2 ขับเคลื่อนการส่งเสริม สุขภาพของบุคลากร การให้บริการสุขภาพ แก่ประชาชน การเตรียมคน ก่อนสู่วัย และการส่งเสริม ฟื้นฟูสุขภาพผู้สูงอายุ ในชุมชน	2.2.1 พัฒนาด้านแบบศูนย์สัมฤทธิ์ สุข และต้นแบบระบบบริการ ส่งเสริมและฟื้นฟูสุขภาพผู้สูงอายุ	คณะร่วมกับมหาวิทยาลัยโดย ให้หลักสูตรโภชนาการและการ กำหนดอาหารออกปฏิบัติการ ชุมชน และการส่งเสริมฟื้นฟู สุขภาพผู้สูงอายุในศูนย์สัมฤทธิ์ สุข	ร้อยละ 100
	2.2.2 ปรับปรุงระบบบริการ สุขภาพแก่ประชาชนของ โรงพยาบาลมหาวิทยาลัยพะเยา และโรงพยาบาลทันตกรรม		
2.3 สร้างรายได้เพิ่มขึ้น จากงานบริการวิชาการ/ สมรรถนะของชุมชน/ นวัตกรรมของชุมชนที่เพิ่ม สูงขึ้น	2.3.1 ยกระดับรายได้และบริการ เชิงพื้นที่ เพื่อเพิ่มระดับ ผลตอบแทนทางสังคม (SROI) สูงขึ้น	คณะมีการจัดอบรมวิธีการ ประเมิน SROI ให้ผู้รับผิดชอบ โครงการบริการวิชาการแก่ ชุมชนที่คณะออกให้บริการ	-
	2.3.2 บ่มเพาะผู้ประกอบการใหม่ และส่งเสริมการ สร้างขีด ความสามารถในการแข่งขันของ ผู้ประกอบการท้องถิ่น		
3.1 พัฒนาผลงานวิจัย นวัตกรรม และทรัพย์สิน ทางปัญญา มีคุณภาพ เป็น ที่ยอมรับระดับสากล	3.1.1 หน่วยงานที่มีผลงานวิจัย และนวัตกรรมที่ได้รับการตีพิมพ์ ในระดับนานาชาติ แยกสัดส่วน ตามหน่วยงาน ตาม challenge การตีพิมพ์ เป็นขั้นบันได	ผลงานตีพิมพ์ระดับนานาชาติ จำนวน 68 ผลงาน	ร้อยละ 100

ประเด็น Super KPI	ตัวชี้วัด Super KPI	ผลการดำเนินงานของคณะ/ หน่วยงาน	ร้อยละ ความสำเร็จ
พัฒนาผลิตภัณฑ์ สร้าง รายได้เชิงพาณิชย์	3.1.2 ส่งเสริมการพัฒนาผลงานที่ ได้รับสิทธิบัตร สู่อผลิตภัณฑ์ พาณิชย์เพื่อการสร้างรายได้ (UP Product)		
3.2 ขับเคลื่อน มหาวิทยาลัยสู่สากลและ การเสริมสร้างภาพลักษณ์ องค์กรเพื่อการยอมรับของ สังคม ส่งเสริมการสร้าง รายได้เพื่อขับเคลื่อน องค์กรอย่างยั่งยืน	3.2.1 ส่งเสริมการดำเนินงาน เพื่อการจัดอันดับมหาวิทยาลัย ในระดับสากล	1.มีผลงานตีพิมพ์ร่วมกับ มหาวิทยาลัยต่างประเทศ จำนวน 22 ผลงาน	ร้อยละ 100
	3.2.2 เสริมสร้างการรับรู้และการ ยอมรับมหาวิทยาลัยพะเยาจาก องค์กรระดับชาติและนานาชาติ	2. บุคลากรของคณะร่วมทำ วิจัยกับมหาวิทยาลัย ต่างประเทศ จำนวน 1 คน	
	3.2.3 การพัฒนามหาวิทยาลัยสู่ การเป็นมหาวิทยาลัยสีเขียว ระดับโลก (World Green University)		
4.1 ขับเคลื่อนการให้ บริการด้านพลังงานและ สิ่งแวดล้อมมุ่งสู่การเป็น องค์กร Carbon Neutrality เพื่อสนับสนุน ชุมชนให้เกิดรายได้จาก Carbon Credit	4.1.1 สนับสนุนพื้นที่การเรียนรู้ ที่พัฒนาโดยมหาวิทยาลัยสำหรับ เป็นแหล่งเรียนรู้ของสังคมและ ชุมชนทุกช่วงวัย (UP Learning Space) ตามกรอบนโยบาย SDGs สู่พื้นที่การเรียนรู้ชุมชน เพื่อ ส่งเสริมการขับเคลื่อนความเป็น กลางทางคาร์บอนของการ ดำเนินงาน		
4.2 ขับเคลื่อน มหาวิทยาลัยเพื่อความ มั่นคงและความยั่งยืน	4.2.1 ส่งเสริมการเป็น มหาวิทยาลัยที่มีความเป็นกลาง ทางคาร์บอน (Carbon Neutrality)		
	4.2.2 ส่งเสริมการจัดการรายได้ ของศูนย์หารายได้		

ประเด็น Super KPI	ตัวชี้วัด Super KPI	ผลการดำเนินงานของคณะ/ หน่วยงาน	ร้อยละ ความสำเร็จ
4.3 การขับเคลื่อนองค์กร แห่งการเรียนรู้ (Learning Organization) เพื่อการ บริหารจัดการที่ทันสมัย และมีประสิทธิภาพ	4.3.1 พัฒนา Digital Platform การประกันคุณภาพการศึกษา ภายใน		
	4.3.2 พัฒนาศักยภาพหน่วยงานใน การดำเนินงานระบบความ ปลอดภัยทางไซเบอร์		
	4.3.3 หน่วยงานที่มีผลการ ประเมินตามเกณฑ์ EdPEX 1) หน่วยงานที่มีผลการ ประเมิน Edpex ที่ระดับ 200 เป็นต้นไป 2) หน่วยงานที่มีผลการ ประเมิน Edpex ที่ระดับ 150-199 คะแนน	ผลการตรวจประกันคุณภาพ การศึกษาระดับคณะ (EdPEX) ที่ระดับ 214	ร้อยละ 100
	4.3.4 Excellence Assessor for UP Excellences		
4.4 ขับเคลื่อน มหาวิทยาลัยเพื่อความ มั่นคงและความยั่งยืน	4.4.1 ส่งเสริมการดำเนินงานที่มี ประสิทธิภาพด้านต้นทุน		
4.5 ขับเคลื่อนการ ดำเนินงานด้วยคุณธรรม และความโปร่งใสและ ส่งเสริมธรรมาภิบาลใน มหาวิทยาลัย	4.5.1 พัฒนาการดำเนินงานด้าน คุณธรรมและความโปร่งใสในการ ดำเนินงานเพื่อเพิ่มระดับผลการ ประเมิน ITA ของมหาวิทยาลัย	ผลการประเมิน ITA ผ่านดี (85) ได้รับคะแนนประเมิน 80.75	ร้อยละ 95
	4.5.2 ส่วนงาน/หน่วยงาน และผู้บริหารที่มีแนวปฏิบัติที่ดี (Good practice) ด้านการบริหาร แผนยุทธศาสตร์และงบประมาณ		
	4.5.3 ส่วนงาน/หน่วยงาน ต้นแบบที่มีแนวปฏิบัติที่ดี (Good		

ประเด็น Super KPI	ตัวชี้วัด Super KPI	ผลการดำเนินงานของคณะ/ หน่วยงาน	ร้อยละ ความสำเร็จ
	Practice) ในการดำเนินการตาม แผนการจัดซื้อจัดจ้าง		
4.6 ขับเคลื่อนการส่งเสริม สุขภาพของบุคลากร การให้บริการสุขภาพ แก่ประชาชน การเตรียมคน ก่อนสู้งวัย และการส่งเสริม ฟื้นฟูสุขภาพผู้สูงอายุ ในชุมชน	4.6.1 ส่งเสริมกีฬาบุคลากร มหาวิทยาลัย และการขับเคลื่อน สุขภาพที่ดีของบุคลากรใน องค์กร (Good Health and Well – Being : BMI Challenge)	เข้าร่วมโครงการกีฬาบุคลากร มหาวิทยาลัย และการ ขับเคลื่อนสุขภาพที่ดีของ บุคลากรในองค์กร (Good Health and Well – Being : BMI Challenge)	ร้อยละ 100
4.7 ส่งเสริมการจัดตั้ง Holding Company เพื่อ สร้างมูลค่าจากทรัพย์สิน ทางปัญญาของ มหาวิทยาลัย	4.7.1 สร้างกระบวนการจัดตั้ง บริษัทร่วมทุน (Holding Company) ที่มีมาตรฐาน		

## ส่วนที่ 5

### การประเมินความสำเร็จของแผนยุทธศาสตร์และระบบการปรับปรุงพัฒนา

#### 4.1 การประเมินความสำเร็จของแผนยุทธศาสตร์

การดำเนินงานตามยุทธศาสตร์ของคณะวิทยาศาสตร์การแพทย์ รอบ 12 เดือน ประจำปีงบประมาณ พ.ศ. 2568 พบว่า มีจุดแข็ง จุดอ่อน แนวทางการปรับปรุงผลการดำเนินงานในอนาคต จำแนกตามยุทธศาสตร์ของคณะฯ ดังนี้

##### ยุทธศาสตร์ที่ 1 การเตรียมคนและเสริมสร้างศักยภาพคนให้มีสมรรถนะและทักษะแห่งอนาคต

จากการดำเนินงานตามพันธกิจของคณะในยุทธศาสตร์ที่ 1 โดยมีเป้าหมายเพื่อผลิตบัณฑิตที่มีคุณภาพ มีสมรรถนะตามมาตรฐานการศึกษาและมาตรฐานวิชาชีพ มีทักษะการเรียนรู้แห่งอนาคต และตอบสนองต่อการพัฒนาประเทศตาม New S-curve ของนโยบาย Thailand 4.0 ของประเทศ คณะฯ ได้ดำเนินการจนประสบความสำเร็จใน ประเด็นการเตรียมคนและเสริมสร้างศักยภาพคนให้มีสมรรถนะและทักษะแห่งอนาคตจากการดำเนินการทั้งหมดพบว่ามีจุดแข็งจุดอ่อนของการดำเนินงานในยุทธศาสตร์ ที่ 1 ประกอบด้วย

##### จุดแข็ง

1. หลักสูตรมีความยืดหยุ่นสูง ปรับเปลี่ยนทันต่อเหตุการณ์และตอบสนองต่อความต้องการของตลาดแรงงาน
2. ทุกหลักสูตรเน้นการจัดการเรียนการสอนโดยใช้ชุมชนเป็นฐานการเรียนรู้
3. พัฒนาอาจารย์มีอาชีพ

##### จุดอ่อน

1. จำนวนห้องเรียนปฏิบัติการมีไม่เพียงพอต่อจำนวนนิสิต
2. จำนวนอาจารย์มีอาชีพยังน้อย

##### แนวทางการปรับปรุงผลการดำเนินการในอนาคต

1. จัดตารางการใช้ห้องปฏิบัติการให้สอดคล้องต่อจำนวนนิสิต
2. ส่งเสริมอาจารย์ให้ก้าวสู่การเป็นอาจารย์มีอาชีพ

##### การสร้างนวัตกรรม

นิสิตในคณะมีส่วนร่วมในการพัฒนาผลิตภัณฑ์ร่วมกับอาจารย์ภายในคณะฯ

##### ยุทธศาสตร์ที่ 2 การสร้างงานวิจัยและนวัตกรรมพัฒนาเศรษฐกิจสังคม และชุมชน

จากการดำเนินงานตามพันธกิจของคณะในยุทธศาสตร์ที่ 2 โดยมีเป้าหมายเพื่อส่งเสริมการมีส่วนร่วมของคนในชุมชน ในการศึกษาวิจัยเพื่อพัฒนาพื้นที่ เพื่อลดความเหลื่อมล้ำ และสร้างความยั่งยืนของพื้นที่และประเทศ จากการดำเนินการทั้งหมดพบว่ามีจุดแข็งจุดอ่อนของการดำเนินงานในยุทธศาสตร์ ที่ 2 ประกอบด้วย

##### จุดแข็ง

1. สิ่งจูงใจในการทำวิจัยมีทั้งเงินทุนสนับสนุนจากแหล่งทุนภายใน/ภายนอก ค่าตรวจทานภาษา ค่าตอบแทนการตีพิมพ์ผลงานวิจัย
2. มีห้องปฏิบัติการที่ได้รับรองตามมาตรฐาน
3. มีความร่วมมือการวิจัยกับภาคเอกชนในการทำวิจัยเพื่อประโยชน์เชิงพาณิชย์

**จุดอ่อน**

1. บุคลากรบางท่านไม่ชอบทุนสนับสนุนงานวิจัย
2. ขาดเครื่องมือในการทำวิจัย

**แนวทางการปรับปรุงผลการดำเนินการในอนาคต**

1. ส่งเสริมและสนับสนุนให้บุคลากรภายในคณะขอทุนวิจัย
2. ขอบงบประมาณเพิ่มเติมสำหรับจัดซื้อเครื่องมือวิจัยเพิ่มเติม

**การสร้างนวัตกรรม**

1. บุคลากรภายในคณะนำผลงานวิจัยมาต่อยอดสำหรับพัฒนาเป็นนวัตกรรมเพื่อการพัฒนาชุมชนที่ยั่งยืน

**ยุทธศาสตร์ที่ 3 การบริการวิชาการและสร้างสรรค์พื้นที่การเรียนรู้เพื่อความเป็นอยู่ที่ดีทางสังคม**

จากการดำเนินงานตามพันธกิจของคณะในยุทธศาสตร์ที่ 3 โดยมีเป้าหมายเพื่อมุ่งเน้นนำองค์ความรู้ และนวัตกรรมไปใช้เพื่อการสร้างงาน สร้างอาชีพ และสร้างรายได้อย่างยั่งยืนให้แก่ชุมชนในจังหวัดพะเยา และภาคเหนือตอนบน จากการดำเนินการทั้งหมดพบว่า มีจุดแข็งจุดอ่อนของการดำเนินงานในยุทธศาสตร์ที่ 3 ประกอบด้วย

**จุดแข็ง**

1. มีการกำหนดไว้ในวิสัยทัศน์ของคณะเกี่ยวกับการบริการวิชาการสู่ชุมชนและบรรจุไว้ในแผนปฏิบัติการประจำปี
2. ทุกหลักสูตรเน้นการจัดการเรียนการสอนโดยใช้ชุมชนเป็นฐานการเรียนรู้

**จุดอ่อน**

1. ขาดการสำรวจความต้องการของชุมชนในบางโครงการ
2. ขาดความต่อเนื่องของโครงการ

**แนวทางการปรับปรุงผลการดำเนินการในอนาคต**

1. สำรวจความต้องการของชุมชนก่อนลงพื้นที่เพื่อบริการวิชาการ
2. สนับสนุนให้โครงการบริการวิชาการลงพื้นที่ในชุมชนอย่างต่อเนื่อง เพื่อติดตามผลการดำเนินงาน

**การสร้างนวัตกรรม**

1. บุคลากรสามารถนำโครงการบริการวิชาการมาต่อยอดเพื่อสร้างนวัตกรรมเพื่อการพัฒนาชุมชนที่ยั่งยืน

**ยุทธศาสตร์ที่ 4 การส่งเสริมการทำนุบำรุงศิลปวัฒนธรรมเพื่อความเป็นไทยและเอกลักษณ์ของชาติ**

จากการดำเนินงานตามพันธกิจของคณะในยุทธศาสตร์ที่ 4 โดยมีเป้าหมายเพื่อรวบรวมศึกษา อนุรักษ์ และพัฒนานักนวัตกร สร้างมูลค่าผลิตภัณฑ์ของชุมชนสู่สากล จากการดำเนินการทั้งหมดพบว่า มีจุดแข็งจุดอ่อนของการดำเนินงานในยุทธศาสตร์ที่ 4 ประกอบด้วย

**จุดแข็ง**

- คณะมีโครงการส่งเสริมวัฒนธรรมไทย โดยส่งเสริมให้บุคลากรและนิสิตภายในคณะได้เข้าร่วมโครงการ

### จุดอ่อน

โครงการส่งเสริมวัฒนธรรมไทยไม่ตอบสนองยุทธศาสตร์ของคณะ

### แนวทางการปรับปรุงผลการดำเนินการในอนาคต

จัดทำข้อเสนอโครงการส่งเสริมวัฒนธรรมไทยให้สอดคล้องต่อแผนยุทธศาสตร์ของคณะ

### ยุทธศาสตร์ที่ 5 การพัฒนาระบบบริหารจัดการที่ทันสมัย มีประสิทธิภาพ โปร่งใส และมีธรรมาภิบาล

จากการดำเนินงานตามพันธกิจของคณะในยุทธศาสตร์ที่ 5 โดยมีเป้าหมายเพื่อปรับปรุงกระบวนการและวัฒนธรรมการทำงานเพื่อมุ่งสู่การบรรลุวิสัยทัศน์ร่วมกัน บริหารด้วยหลักธรรมาภิบาล โปร่งใส ตรวจสอบได้ จากการดำเนินการทั้งหมดพบว่าจุดแข็งจุดอ่อนของการดำเนินงานในยุทธศาสตร์ ที่ 5 ประกอบด้วย

### จุดแข็ง

1. บุคลากรสายวิชาการทำวิจัยมากขึ้นส่งผลทำให้มีผลงานในการยื่นขอตำแหน่งทางวิชาการเพิ่มมากขึ้น
2. มีงบประมาณสนับสนุนการทำวิจัย R2R แก่บุคลากรสายสนับสนุน ทำให้นำไปประกอบการยื่นขอเลื่อนตำแหน่งได้
3. มหาวิทยาลัยมีการอบรมพัฒนาการจัดการเรียนการสอนให้กับบุคลากร เพื่อเป็นการสนับสนุนการเข้าสู่การเป็นอาจารย์มืออาชีพ
4. การบริหารงานที่ความโปร่งใส UP-ITA ระดับ A
5. Green office ระดับเหรียญทอง
6. มีบุคลากรระดับชำนาญการ

### จุดอ่อน

1. บุคลากรสายวิชาการบางท่านยังไม่ยื่นขอตำแหน่งทางวิชาการ
2. บุคลากรสายสนับสนุน บางท่านยังไม่ยื่นขอเลื่อนตำแหน่ง
3. อาจารย์หลายท่านยังไม่ก้าวเข้าสู่การเป็นอาจารย์มืออาชีพ

### แนวทางการปรับปรุงผลการดำเนินการในอนาคต

1. สนับสนุนและติดตามให้บุคลากรสายวิชาการยื่นขอตำแหน่งทางวิชาการ
2. สนับสนุนและติดตามให้บุคลากรสายสนับสนุนยื่นขอเลื่อนตำแหน่ง
3. ส่งเสริมให้อาจารย์ก้าวเข้าสู่การเป็นอาจารย์มืออาชีพ

### การสร้างนวัตกรรม

1. สนับสนุนให้บุคลากรนำงานวิจัยมาพัฒนาเป็นนวัตกรรม

## 4.2 การติดตามประเมินผล และการรายงานผลการดำเนินงาน

กำหนดให้มีการติดตามประเมินผลแผนยุทธศาสตร์การพัฒนาคณะวิทยาศาสตร์การแพทย์ ประจำปีงบประมาณ พ.ศ. 2568 - 2572 เป็นรอบ 6 เดือน และรอบ 12 เดือน โดยกำหนดให้มีการประเมินปีงบประมาณละ 2 ครั้ง ตามวิธีการและขั้นตอน ดังนี้

### 4.2.1 ระดับของการติดตามประเมินผลแผนยุทธศาสตร์

แผนยุทธศาสตร์การพัฒนาคณะวิทยาศาสตร์การแพทย์ ประจำปีงบประมาณ พ.ศ. 2568 – 2572 นี้ได้กำหนดให้มีการเชื่อมโยงตัวบ่งชี้ของแผน 3 ระดับ ได้แก่ ระดับมหาวิทยาลัย ระดับส่วนงาน และระดับบุคคล จึงกำหนดให้มีการติดตามประเมินผลแผนยุทธศาสตร์ฯ สอดคล้องกับตัวชี้วัดของแผน

### 4.2.2 การรายงานผล

- 1) การรายงานผลการดำเนินโครงการตามแผนปฏิบัติการ (งบประมาณรายได้ประจำปีงบประมาณ) รอบ 6 เดือน และ 12 เดือน ตามข้อกำหนด ITA
- 2) การรายงานผลการดำเนินโครงการตามแผนงานยุทธศาสตร์ (งบประมาณรายจ่ายประจำปีงบประมาณ)
  - 2.1 รายงานผลการใช้จ่ายเงินงบประมาณต่อคณะกรรมการประจำคณะ ปีละ 4 ครั้ง (มกราคม เมษายน กรกฎาคม กันยายน)
  - 2.2 รายงานสรุปผลการดำเนินงานต่อคณะกรรมการบริหารมหาวิทยาลัยและสภามหาวิทยาลัย (รอบ 12 เดือน)
- 3) การรายงานผลการดำเนินโครงการ (งบประมาณตามแผนงานบูรณาการ ประจำปีงบประมาณ)
  - 3.1 รายงานผลการใช้จ่ายเงินงบประมาณต่อคณะกรรมการประจำคณะปีละ 4 ครั้ง (มกราคม เมษายน กรกฎาคม กันยายน)
  - 3.2 รายงานสรุปผลการดำเนินงานต่อคณะกรรมการประจำคณะวิทยาศาสตร์การแพทย์ และสภามหาวิทยาลัยพะเยา ปีละ 2 ครั้ง รอบ 6 เดือน และ 12 เดือน

## 4.3 ระบบการปรับปรุงผลการดำเนินการ (Performance Improvement System)

### 4.3.1 ระบบการปรับปรุงผลการดำเนินการที่สำคัญ

คณะวิทยาศาสตร์การแพทย์มีกลยุทธ์มุ่งเน้นผลงานขององค์กร โดยใช้เกณฑ์การประเมินคุณภาพการศึกษาสู่ความเป็นเลิศ (EdPEX) เป็นแนวทางการเรียนรู้ผ่านกระบวนการจัดการความรู้ (KM) ให้หน่วยงานนำไปปรับใช้ในการพัฒนางานของตนและองค์กร นอกจากนี้ในระดับหลักสูตรมีการนำเกณฑ์ AUN-QA มาใช้ในการบริหารจัดการหลักสูตร เพื่อการประกันคุณภาพของการให้บริการทางการศึกษา ซึ่งจะนำไปสู่การเป็นองค์กรแห่งการเรียนรู้ที่มีประสิทธิภาพ มีการพัฒนาอย่างต่อเนื่องและยั่งยืน